

平成30年度 横浜市南スポーツセンター事業計画書

1 基本方針

(1) 重点項目

南スポーツセンターの基本方針に沿って、平成30年度は次の業務に重点的に取り組みます。

- ア 健康サービスの拡充
- イ 区のスポーツ・健康づくり拠点としての積極的な情報発信
- ウ 指定管理業務及び提案内容のモニタリング強化による運営改善
- エ 開館25周年記念イベントの開催による地域還元

(2) 数値目標

- 延利用者数 362,000 人
- 利用料金収入 30,365,000 円
- 教室参加料収入 52,884,000 円
- 健康増進プログラムの実施 年間 3,000 回以上

平成30年度 横浜市南スポーツセンター事業報告書

1 基本方針

(1) 重点項目

ア 健康サービスの拡充

多世代にむけて72種のスポーツ教室を実施しました。派遣事業の一環として、職員が老人クラブ連合会に出向いてウォーキング指導やロコモ予防教室指導を行い、高齢者の健康増進に貢献しました。

イ 区のスポーツ・健康づくり拠点としての積極的な情報発信

教室の折込チラシや駅構内看板設置の他、ホームページ上に、障害のある方が来館前にスロープやエレベーター等の詳細を画像で確認できるよう「障がいのある方へ」というページを新設しました。

ウ 指定管理業務及び提案内容のモニタリング強化による運営改善

指定管理提案内容の着実な実施に向けた調整を行い、94%達成することが出来ました。お客様の声や問合せメールを活用した運営改善に加え、イベントや特別企画教室時にもアンケート調査を行い、ニーズに対応した運営を行いました。

エ 開館25周年記念イベントの開催による地域還元

記念事業として、子ども対象の走り方とAED講習会「走り方教室&いのちの教室」(6/30)、多世代交流イベント「みんな de ボッチャ」(12/1)、利用者還元イベントとしてポイントカードキャンペーン(8-9月)を実施しました。

(2) 数値目標

- 延利用者数 338,365 人 (対目標値 93.5%)
- 利用料金収入 31,396,919 円 (対目標値 103.4%)
- 教室参加料収入 59,278,600 円 (対目標値 112.1%)
- 健康増進プログラムの実施 年間 3,204 回 (対目標値 106.8%)

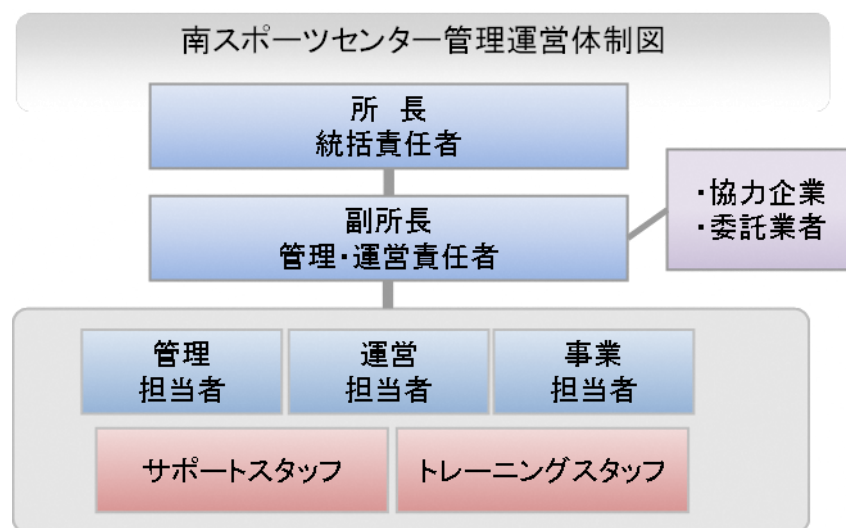
2 運営実施体制・職員配置について

<趣旨>

体育協会の総合力を活かして、安全かつ効率的な管理運営体制を構築します。また、専門性を要する設備維持管理業務は、安全・確実に行うために、豊富な実績と高い能力を有する専門業者に業務を委託します。

<具体的取組内容（実施事項）>

ア. 南スポーツセンターの管理運営体制



職務	人数	有する資格等
統括責任者(所長)	1	健康運動指導士、体育施設管理士ほか
運営責任者(副所長)	1	防火管理者
管理担当	1	
運営担当	1	
事業担当	1	
受付・事務スタッフ	1日6名	
トレーニング室スタッフ	1日3名	

イ. 研修計画

研修名	対象
心肺蘇生・AED 操作研修	全スタッフ
ノーマライゼーション研修	全スタッフ
人権研修	全スタッフ
個人情報保護研修	全スタッフ
公共サービス従事者研修(条例等解釈、コンプライアンス)	全スタッフ
接遇研修	全スタッフ
インストラクター研修	指導職員、スタッフ
マネジメント研修	主任・副主任

2 運営実施体制・職員配置について

<趣旨>

事業計画書のとおり、公共サービスの提供者として安全で効率的な管理を行うとともに、区民のスポーツ実施率の向上をめざし、施設内外でのスポーツプログラムを展開できる体制で運営しました。
特に設備維持管理業務については、専門性が求められるため、法定点検・設備機器の修理等を一元的に設備管理協力会社（株式会社キョーエーメック）に委託し、質の高い管理をしました。

<具体的取組内容>

(1) 南スポーツセンターの管理運営体制
事業計画書のとおり運営いたしました。

(2) 研修計画
事業計画のとおり、次の研修を実施しました。

研修名	実施日	受講者
心肺蘇生・AED 操作研修	5月21日	全スタッフ
ノーマライゼーション研修	12月17日	全スタッフ
人権研修	〃	全スタッフ
個人情報保護研修	5月21日	全スタッフ
公共サービス従事者研修	12月17日	全スタッフ
接遇研修	〃	全スタッフ
インストラクター研修	〃	担当職員、スタッフ
マネジメント研修	12月7日	主任・副主任

3 施設の平等・公平な利用の確保について

<趣旨>

施設の平等・公平な利用の確保に向けた取組、誰にでもやさしいサービスの提供

<具体的取組内容（実施事項）>

(1) 施設の平等・公平な利用の確保に向けた取組

- ア 公共サービス従事者研修の実施
- イ 人権啓発推進者の配置、人権研修の実施
- ウ 条例解釈勉強会の実施（利用許可に関する理解の徹底）

(2) 誰にでもやさしいサービスの提供

- ア 施設配置のサービス介助士によるノーマライゼーション研修を実施します
- イ 横浜市の子育て家庭応援事業『ハマハグ』スポットとして協力します
- ウ 受付に「筆談具」「老眼鏡」「コミュニケーションボード」を用意します
- エ 施設利用案内やリーフレットに英語表記版を作成し、外国人のお客様へ配布します
- オ 散在する自転車を整理し、安全・安心な歩行空間を確保します

3 施設の平等・公平な利用の確保について

<趣旨>

公共サービス従事者として施設の平等・公平なご利用を確保することはもちろん、多様なお客様に応じた、ストレスのない対応をめざし、次のことに取り組みました。計画内容は全て達成することができました。

<具体的取組内容>

(1) 施設の平等・公平な利用の確保に向けた取組

- ア 公共サービス従事者研修
平成30年12月17日に全スタッフ対象に研修しました。
- イ 人権啓発推進者の配置、人権研修
人権啓発推進者を所長とし、12月17日に全スタッフ対象に研修しました。
- ウ 条例解釈勉強会
公共サービス従事者研修の一環として実施しました。

(2) 誰にでもやさしいサービスの提供

- ア サービス介助士による全スタッフ研修を行い、お客様視点に立った接遇を実践しました。
- イ 多目的トイレのおむつ替えシート設置や、子育てサポート紹介チラシの設置、区内子育て支援機関の紹介などを実施しました。
- ウ アイパッドを活用した筆談アプリ、老眼鏡、コミュニケーションボードを用いたお客様対応を実践しました。
- エ 外国人のお客様向けに英語表記版リーフレットを配布しました。案内看板はピクトサインとともに日本語・英語・中国語・韓国語の4言語で表示し、掲示物は日本語と英語で表記しました。
- オ 職員による見回りを強化するとともに、放置自転車の撤去（16台）を実施しました。

4 施設の効用の最大限発揮について

(1) 広報・利用促進計画

<趣旨>

施設特性と周辺環境を最大限に活用し、お客様に魅力溢れるスポーツプログラムを提供し、スポーツに親しむ機会を増やします。また、平成30年は南スポーツセンター開館25年です。25周年を記念し、多彩なスポーツプログラムが体験できる区民還元イベントを開催し、定期的なご利用のきっかけづくりにつなげます。

<具体的取組事項>

ア 広報計画

教室や事業各々の募集開始時期や進捗状況等を踏まえながら、紙媒体やウェブへの広告掲載など戦略的・計画的な広報活動を展開します。

イ 利用促進策

- ・ 濱ともカードによる高齢者の利用促進

横浜市健康福祉局「優待施設利用促進事業」に協力し、65歳以上の方を対象に毎月5日・15日に、カード提示でトレーニング室の利用料金300円を100円割引きます。

- ・ ピロティの有効活用

複合館の特性を生かし、併設館とピロティを活用した協力事業を展開します。

- ・ 託児つき教室の実施

子育て世代のスポーツ教室参加者を対象に、託児サービスを実施します。

- ・ 回数券の販売

1回分のプレミアムをつけた回数券を引き続き販売します。

- ・ ウォーキングステーション

ランニング・ウォーキングステーションとしてスポーツセンターを基点としたコースマップの配布やロッカーの貸し出しを行い、南区民の健康増進に寄与します。

- ・ タイムリーな空き情報等の提供

館内掲示、ホームページ等のインターネットで、随時各体育室の空き情報や駐車場の混雑予測を提供します。インターネットでの情報提供は、ホームページのほか、スマートフォン専用サイトで発信し、手軽に確認できるようにします。

4 施設の効用の最大限発揮について

(1) 広報・利用促進計画

<趣旨>

施設特性と周辺環境を最大限に活用し、お客様に魅力溢れるスポーツプログラムを提供し、スポーツに親しむ機会を増やしました。開館25周年記念事業として3つのイベントを実施し、好評でした。

<具体的取組内容>

ア 広報

- ・ 年間4回(2・5・8・11月)の定期教室募集に合わせ、新聞折込ちらしを実施したほか、子ども対象の教室のチラシは、近隣小学校に配布しました。
- ・ 募集情報はホームページやツイッターに掲載し、タイムリーに周知しました。

イ 利用促進

- ・ 横浜市健康福祉局「優待施設利用促進事業」に協力し、65歳以上の方は『濱ともカード』の提示で毎月5日・15日、トレーニング室の利用料金を100円割引しました。(利用者数：695人)
- ・ 3館合同納涼会(8月24日)でヨーヨー釣りや軽スポーツ体験実施や、大岡地域ケアプラザの「脳トレ会」の雨天時活動場所としてピロティを有効活用しました。
- ・ 火曜日開催の「ベーシックピラティス」および「骨盤コンディショニング」教室において、託児サービスを実施しました。(延べ利用者数134人)
- ・ トレーニング室利用者向けに、回数券を販売しました。(販売枚数2,454枚)
- ・ ランニング・ウォーキングステーションとしてスポーツセンターを基点としたコースマップの配布やロッカーの貸し出しを行いました。(利用者数26人)
- ・ 施設のホームページで室場空き情報を発信した他、ツイッターで個人利用や駐車場混雑状況を発信しました。

4 施設の効用の最大限発揮について
(2) スポーツ教室計画

ア 趣旨

南区民のスポーツ実施率を高めるため、多種目・多世代への豊富なプログラムを構成します。

イ 具体的取組内容（実施事項）

	教室名	種別	対象	託児	期数	年間回数	曜日	時間区分	室場
1	親子体操	事前	2,3歳児と保護者	なし	4	44	水	A	2体
2	親子でGOGOリトミック	事前	2,3歳児と保護者	なし	4	44	水	B	2体
3	幼児体操(年中)	事前	年中	なし	4	44	水	D	2体
4	幼児体操(年長)	事前	年長	なし	4	44	水	D	2体
5	入門体育塾!	事前	小学1-3	なし	4	43	土	A	2体
6	火曜幼児フットサル	事前	幼児	なし	4	44	火	D	1半
7	火曜ジュニアフットサル	事前	小学1-2	なし	4	44	火	D	1半
8	金曜幼児フットサル	事前	幼児	なし	4	44	金	D	1半
9	金曜ジュニアフットサル	事前	小学1-2	なし	4	44	金	D	1半
10	火曜少年フットサル	事前	小学4-6	なし	4	44	火	E	1体
11	ジュニアバレエ	事前	小学1-4	なし	4	44	火	E	研修室
12	ジュニアヒップホップシルバー	事前	小学1-3	なし	4	44	水	D	3体
13	ジュニアヒップホップゴールド	事前	小学1-3	なし	4	44	水	E	研修室
14	ヒップホップダンス	事前	小学4-6	なし	4	44	水	E	研修室
15	キッズチアダンス	事前	小学1-4	なし	4	44	木	E	研修室
16	スタイリッシュBODYクラブ	事前	小学1-4	なし	4	44	金	E	研修室
17	わくわく健康体操	事前	55歳以上	なし	4	33	月	B	1体
18	らくらく頭スッキリ	事前	60歳以上	なし	4	44	水	A	2体
19	意気揚々	事前	65歳以上	なし	4	44	水	C	2体
20	楽しく運動しよう	事前	50歳以上	なし	4	44	水	D	3体
21	からだ改善	事前	50歳以上	なし	4	44	木	B	2体
22	はつらつ	事前	60歳以上	なし	4	44	金	B	2体
23	基礎体力	事前	40歳以上	なし	4	44	金	B	2体
24	エンジョイ	事前	50歳以上	なし	4	44	金	C	2体
25	骨盤コンディショニング	事前	16歳以上	あり	4	40	火	B	3体
26	木曜骨盤調整①	事前	16歳以上	なし	4	44	木	D	研修室
27	木曜骨盤調整②	事前	16歳以上	なし	4	44	木	E	研修室
28	ベーシックピラティス	事前	16歳以上	あり	4	40	火	B	3体
29	ステップアップピラティス	事前	16歳以上	なし	4	40	金	B	3体
30	やさしいピラティス	事前	16歳以上	なし	4	44	水	F	研修室
31	木曜ピラティス	事前	16歳以上	なし	4	44	木	E	研修室
32	フラメンコ	事前	16歳以上	なし	4	44	木	A	研修室
33	バレトン	事前	16歳以上	なし	4	44	木	B	研修室
34	ベリーダンス木曜	事前	16歳以上	なし	4	44	木	B	研修室
35	ベリーダンス金曜	事前	16歳以上	なし	4	44	金	E	研修室
36	ベーシックフラダンス	事前	16歳以上	なし	4	40	木	D	2体
37	初めての! 社交ダンス	事前	16歳以上	なし	4	42	土	A	研修室
38	YES!フォークダンス	事前	16歳以上	なし	4	43	金	B	3体
39	ココロとカラダのヨガ	事前	16歳以上	なし	4	44	水	B	3体
40	インナーシェイプヨガ	事前	16歳以上	なし	4	45	火	E	研修室
41	背骨矯正&ヨガストレッチ	事前	16歳以上	なし	4	43	金	D	研修室
42	痛キモ筋膜リリースヨガ	事前	16歳以上	なし	4	43	金	E	研修室
43	気功	事前	16歳以上	なし	4	44	木	A	2体
44	太極拳	事前	16歳以上	なし	4	41	金	A	2体
45	卓球①	事前	16歳以上	なし	4	40	火	B	1半
46	卓球②	事前	16歳以上	なし	4	40	火	C	1体
47	金曜卓球	事前	16歳以上	なし	4	40	金	C	1体
48	朝のバドミントン	事前	16歳以上	なし	4	40	火	A	1体
49	夜のバドミントン	事前	16歳以上	なし	4	40	木	F	1半
50	絵手紙	事前	16歳以上	なし	4	20	火	B	研修室
51	遠筆への道	事前	16歳以上	なし	4	20	火	B	研修室
52	火曜エアロビクス	当日	16歳以上	なし	4	47	火	A	3体
53	リフレッシュヨガ	当日	16歳以上	なし	4	47	火	A	3体
54	太極拳タイム	当日	16歳以上	なし	4	47	火	C	3体
55	バスケットボールタイム	当日	16歳以上	なし	4	47	火	F	1体
56	ZUMBA19	当日	16歳以上	なし	4	47	火	F	3体
57	骨盤エクササイズ	当日	16歳以上	なし	4	47	火	F	3体
58	ZUMBA9	当日	16歳以上	なし	4	48	水	B	3体
59	水曜エアロビクス	当日	16歳以上	なし	4	49	水	A	3体
60	フィットネスヨガ	当日	16歳以上	なし	4	49	水	A	3体
61	ボディバランスヨガ	当日	16歳以上	なし	4	49	水	F	研修室
62	からだスッキリヨガ	当日	16歳以上	なし	4	48	木	A	研修室
63	エアロビクス木曜タイム	当日	16歳以上	なし	4	48	木	B	2体
64	ヨガみ〜るハイパー	当日	16歳以上	なし	4	48	木	F	3体
65	肩甲骨ヨガ	当日	16歳以上	なし	4	48	木	F	3体
66	エアロビクス金曜モーニング	当日	16歳以上	なし	4	49	金	A	3体
67	マインドフルネス系ヨガ	当日	16歳以上	なし	4	50	金	A	3体
68	バレーボールタイム	当日	16歳以上	なし	4	48	金	F	1体
69	カーディオキックMAX	当日	16歳以上	なし	4	49	土	A	3体
70	ZUMBA10	当日	16歳以上	なし	4	49	土	A	3体
71	フットサルタイム	当日	16歳以上	なし	4	49	土	F	1体
72	姿勢デザイン	事前	16歳以上	なし	3	24	月	A	研修室

4 施設の効用の最大限発揮について
(2) スポーツ教室計画

ア 趣旨

当協会の強みである多種目・多世代へのプログラム提供を行ったほか、今期は姿勢測定結果に基づいた個人別改善運動プログラムの教室を導入しました。

<実績>

参加料収入は前年度から0.5%減少の59,278,600円でしたが、予算を達成できました。延参加者数は前年度から128人減少で、延98,473人にご参加いただきました。

イ 具体的取組内容（実施事項）

別紙様式8『教室別参加者数』のとおりです。

4 施設の効用の最大限発揮について

(3) 利用者に対する支援策

<趣旨>

お客様の利用目的を的確に汲み取り、適切な対応を素早く行うとともに、楽しく、安全に利用していただけるよう、次の支援策に取り組みます。

<具体的取組内容（実施事項）>

ア 団体・サークル活動への支援

指導者紹介、サークル設立に向けたアドバイスなどを行います。また、「横浜スポーツ・レクリエーションフェスティバル」において、ダンスや体操などで活動する地元スポーツサークルの成果発表の場を提供します。

イ トレーニング支援

・ 初回ご利用時の支援

インストラクターが健康状態やトレーニングの目的などを聞き、利用方法などを丁寧に説明します。また、希望されるお客様に対し、トレーニングメニューを作成します。

・ ショートプログラムの開催

トレーニング室のオープンスペースで 15 分程度のショートプログラムを開催します。インストラクターによるグループレッスンにより、トレーニングの継続を促します。

ウ Wi-Fi スポットの設置

館内に設置した Wi-Fi は、競技団体向けに大会ウェブ速報の活用を提案するなど、スポーツ会場として利便性の良い施設づくりを進めます。

エ お支払の利便性向上

Suica・PASMO 等の電子マネーによる支払いのほか、インターネットによる教室参加申込者は、クレジットによる支払いを可能とします。また、複数施設のご利用には、当体育協会が管理するスポーツセンターの利用料金が一括精算できるようにします。

4 施設の効用の最大限発揮について

(3) 利用者に対する支援策

<趣旨>

全てのお客様にとって、南スポーツセンターが使いやすい施設となるよう、お客様視点にたった次のサービスに取り組みました。

<具体的取組内容>

ア 団体・サークル活動への支援

館内に区内スポーツ団体の活動情報専用スペースを設け、活動の活性化・仲間作りを支援したほか、地域サークルへの運動指導に指導者を紹介しました。「横浜スポーツ・レクリエーションフェスティバル」では、総合型地域スポーツクラブ「弘明寺くらぶ」の吹き矢体験コーナーを設け、活動紹介の場を提供しました。

イ トレーニング支援

・ 初回ご利用時の支援

利用方法の説明には、写真やイラストを用いたボードを使用し丁寧に説明しました。インストラクターによる健康状態や利用目的に応じたトレーニングアドバイスを行いました。

・ ショートプログラムの開催

トレーニング室のオープンスペースで 15 分程度のショートプログラムを開催しました。(延べ参加者数 4687 名)

ウ Wi-Fi スポットの設置

イベントや大会の速報や混雑状況の発信の為、新たに館内に Wi-Fi を設け、インターネット接続環境を整備しました。

エ お支払の利便性向上

Suica・PASMO 等の電子マネーによる支払いのほか、インターネットによる教室参加申込者は、クレジットによる支払いに対応しています。また、当体育協会が管理するスポーツセンターの利用料金の支払いに対応しました。

4 施設の効用の最大限発揮について

(4) 自主事業計画

<趣旨>

下記の具体的取組により収入増を図り、設備投資や修繕の財源とします。

<具体的取組内容（実施事項）>

ア 年末年始の拡大営業

スポーツ施設条例施行規則で定められている12月28日から翌年1月4日までの8日間の休館日を、12月30日から翌年1月3日までの5日間とし、3日間営業日を拡大します。

イ 飲食事業

引き続き、お客様ニーズをとらえた飲料自動販売機を設置します。自動販売機は電子マネー端末併設、災害用ベンダー機等を備えた機器を導入しています。

ウ 物販・レンタル事業

多様な種目で利用されるお客様に対し、魅力的な商品を揃えます。また、手軽にスポーツセンターで運動できるように、ラケット・シューズなどのスポーツ用具の貸し出しを行います。

エ 「スポーツ・レクリエーション・フェスティバル」開催

10月の体育の日を中心に全市的に行われる「スポーツ・レクリエーション・フェスティバル」を区民・利用者還元イベントとして開催します。

オ 派遣事業の実施

南区民の健康志向を高め、活力ある明るい元気なまちにするため、地域に出向いた派遣事業を積極的に実施します。

カ スポーツ医科学に基づくサービスの実施

当体育協会は、南スポーツセンターにおける健康増進施設及び指定運動療法施設の運営者として認定されています。平成30年度は、スポーツ医科学に基づく運動療法プログラムを実施します。

キ ラグビーワールドカップ2019TM・東京2020オリンピック・パラリンピック機運醸成事業

世界的なスポーツイベントが2年連続で開催される契機に、区民の皆さまにスポーツの素晴らしさを伝える横浜市体育協会の組織力を活かした機運醸成事業を実施します。

4 施設の効用の最大限発揮について

(4) 自主事業計画

<趣旨>

時間外事業のほか、ニーズのある商品を販売し、サービス向上に努めました。

<具体的取組内容>

ア 年末年始の開館

12月28日から翌年1月4日までの8日間の休館日を、12月30日から翌年1月3日までの5日間とし、3日間営業日を拡大しました。また、12月29日はお客様還元事業として、当日受付教室の年末イベントや小学生対象の書初め練習会を実施しました。

イ 飲食事業

お客様ニーズをとらえた飲料とアイスの自動販売機を設置しました。自動販売機は電子マネー端末併設、災害用ベンダー機等を備えた機器を導入しました。

ウ 物販・レンタル事業

お客様の要望に沿った、商品を季節ごとに入替ました。健康食品を所望される方が多く、プロテインの種類を増やしたところ好評でした。また、手軽にスポーツセンターで運動できるように、ラケット・シューズなどのスポーツ用具を貸し出しました。

エ 「スポーツ・レクリエーション・フェスティバル」開催

オリンピックによるバドミントン教室やダンス教室発表会等の区民・利用者還元イベントを9月29日に実施しました。ロビーでは地域作業所のパン販売や、弘明寺商店街の協力による和菓子、軽食の販売を行いました。

オ 派遣事業の実施

スポーツセンターから離れた地域にお住まいの方へ、ライフステージに応じた健康づくりを推進するため、地域に出向き、様々な対象者に向けた派遣事業を積極的に実施しました。（大岡地域ケアプラザ、南センター等合計5か所・のべ参加人数165名）

カ スポーツ医科学に基づくサービスの実施

姿勢測定・体組成測定の結果に基づいた改善メニューをご紹介する教室を開催しました。スポーツ医科学センターと連携し、膝痛・腰痛の方へ向けた改善プログラムを導入しました。

キ ラグビーワールドカップ2019TM・東京2020オリンピック・パラリンピック機運醸成事業機運醸成事業として、ロビー内にカウントダウンボード設置やラグビー日本代表のサイン入りユニフォームの展示を行いました。

5 施設管理について

(1) 施設の点検計画

<趣旨>

職員による日常点検及び設備協力会社による定期点検により、安全な施設管理を行います。

<具体的取組内容>

ア 日常点検

『日常点検チェックシート』に基づいて、点検項目と回数、ルート等を定め、職員が 1 日 6 回目視・触診等により行い、異常・不具合箇所、遺失物の早期発見に努めます。

イ 定期点検

施設の老朽化に伴い、建物・設備維持管理の品質保持のために、協力企業である設備維持管理業者に点検業務を委託します。定期点検の結果、不具合箇所が発見された場合は、南区地域振興課に至急報告します。

5 施設管理について

(1) 施設の点検計画

<趣旨>

職員による日常点検及び設備協力会社による定期点検のほか、協力会社により施設管理者点検を行いました。(実施日:6月25日)

<具体的取組内容>

ア 日常点検

計画書のとおり、スタッフによる 1 日 6 回の巡視点検を行い、不具合箇所等を早期発見に努めました。

イ 定期点検

年度当初に全ての点検日程が見える化し、点検結果を事務局本部と共有することで、法定点検等が漏れのないよう実施しました。また、各点検結果については、合築である大岡地区センター・大岡地域ケアプラザと情報共有し、不具合箇所については速やかに修繕等の対応を行いました。

その他、地震や大雨等の発生時は、館内を迅速に点検し、お客様の安全利用を確保しました。

5 施設管理について

(2) 修繕計画

<趣旨>

平成 30 年度実施する修繕計画は次のとおりです。基準額（税込 540 万円）を上回る見積額を伴う場合でも、コストバランスを考慮のうえで執行が可能と判断できる場合は、当体育協会負担による修繕を検討します。

また、協力企業である設備維持管理業者と作成した中期修繕計画（3 か年）にもとづき、お客様の安全・快適性を保つ修繕を行います。

<具体的取組内容（実施事項）>

予定する主な修繕	場所	内容
照明 LED 化	諸室	常時点灯箇所の LED 化
自動ドア修繕	正面玄関	自動ドア装置交換修繕
更衣室洗面排水管交換作業	男女更衣室	洗面排水管の交換

5 施設管理について

(2) 修繕計画

<趣旨>

計画修繕以外についても、定期点検結果をもとに設備協力会社と計画的に修繕を実施し、基準額を上回る修繕を行いました。

計画修繕	内容	金額(税込)
照明 LED 化	ホール・研修室等照明 LED 化	992,455 円
自動ドア修繕	自動ドアモーター・センサー交換	867,564 円
更衣室洗面排水管交換	1階女子トイレ洗面台排水管交換	28,080 円
その他の修繕	内容	金額(税込)
1階男女和式トイレ洋式化	和式トイレ洋式化工事	937,440 円
駐車場監視モニター交換	監視モニター交換	829,440 円
エレベーターかごドアモーター交換	劣化による交換	539,643 円
トレーニングマシン修繕	劣化による改修	437,875 円
LAN 配線工事	LAN 適正配線工事	399,600 円
第 1・2 体育室軒下ボード交換	石膏ボード破損による交換	382,320 円
体育室設備修繕	トイレ機器修繕、消防設備修繕、冷水器修繕、照明ランプ交換、CD デッキ修繕 他	1,432,718 円
小破修繕	扉ハンドルゆるみ、外灯リレータイマー交換 エレベーター釦交換、駐車場精算機修繕	466,376 円
	合計額	7,313,511 円

5 施設管理について

(3) 清掃計画

<趣旨>

予防清掃により汚損の発生頻度を少なくし、管理コスト縮減と快適性を保持します。

<具体的取組内容（実施事項）>

■ 日常清掃計画

清掃箇所	頻度
衛生設備(トイレ、更衣室、シャワー室 等)の洗浄	1日3~6回
体育室	適宜(モップ清掃は1日6回)
ロビー、廊下、自動販売機周辺	1日1回以上
窓、鏡	適宜
器具倉庫、機械室	1日1回以上
事務室	適宜
出入り口マット	1日1回以上

■ 定期清掃計画

清掃箇所	内容	回数
床清掃(通常)	材質にあわせた清掃方法で汚れ箇所を重点的に実施する 洗浄(モルタル等): 除塵し、モップがけ 洗浄・ワックス(タイル部等): 除塵、ポリッシャー・ワックスがけ	12回/年
床定期清掃(はく離)	通常清掃でワックス掛けを行っている部分の汚れ・ワックスをはく離する	1回/年
ガラス・鏡	洗剤にて汚れを落とし、水切りして拭き取る	4回/年
換気扇・ガラリ清掃	不直したホコリを除去する	1回/年
シャワー室壁面	壁面の汚れの除去、床面や排水溝のゴミの除去を行う。 年2回シャワーヘッドの分解清掃を実施する	12回/年
カーペットクリーニング	洗剤にて汚れを落とし、乾燥を行う	1回/年
証明器具清掃	洗剤にて汚れを落とし、拭き取る	1回/年

5 施設管理について

(3) 清掃計画

<趣旨>

日常清掃チェックリストに基づく細かな日常清掃の結果、館内美観に関するお客様満足度は85%となっています。スタッフによる日常清掃や専門業者による定期清掃で、快適なご利用環境を維持しています。

<具体的取組内容>

■ 日常清掃の内容

清掃箇所	実施内容
衛生設備(トイレ、更衣室、シャワー室 等)の洗浄	1日3~6回
体育室	モップ清掃を1日6回実施しました
ロビー、廊下、自動販売機周辺	1日1回以上
窓、鏡	適宜
器具倉庫、機械室	1日1回以上
事務室	適宜
出入り口マット	1日1回以上

■ 定期清掃の内容

清掃箇所	実施日
床清掃(通常)	施設点検日に実施 (4/16,5/21,6/18, 7/17,8/20,9/18,10/15,11/19,12/17, 1/21,2/18,3/18)
床定期清掃(はく離)	3/18
ガラス・鏡	5/21, 8/20, 11/19,2/18
換気扇・ガラリ	11/19
シャワー室壁面	施設点検日に実施 (4/16,5/21,6/18, 7/17,8/20,9/18,10/15,11/19,12/17, 1/21,2/18,3/18)
カーペットクリーニング	8/20
証明器具清掃	8/20

5 施設管理について

(4) 植栽計画

ア 趣旨

日常的な植栽点検や建物周囲の落ち葉清掃は、外構点検に併せて行います。
樹木の剪定作業等は、高所作業や、専用薬剤の散布など高度な専門的技術を伴う施工が必要となるため、樹木管理を専門とする業者に当該作業を委託します。

イ 具体的取組内容（実施事項）

■ 植栽管理業務

植栽管理	内容	実施月
低木刈込	枝つめ・枝すかしを行う。樹木の基本の形を整え、余分な枝を取り除く	6月
高木剪定	高木の剪定を行う	6月
除草	機械、または人力除草	6・8・11月
薬剤散布	けむし・アブラムシ等の樹木への寄生虫防除	6・8月
施肥	樹木にあった肥料を適期に与える	12月

(7) 環境保全計画

- 環境保全行動を推進し温室効果ガスを削減します。
- 第一体育室窓面にグリーンカーテンの設置
 - はまっ子どうしの販売を通じた水源保全活動の支援

5 施設管理について

(4) 植栽計画

<趣旨>

植栽管理業務は、スポーツセンターの美観を保つ他、防犯・防災の観点から施設の安全性を高めるために、次の内容を実施しました。

<具体的取組内容>

植栽管理	内容	実施月
低木刈込	枝つめ・枝すかしを行う。樹木の基本の形を整え、余分な枝を取り除く	6月
除草	機械、または人力除草	6・8・11月
薬剤散布	けむし・アブラムシ等の樹木への寄生虫防除	6・8月
施肥	樹木にあった肥料を適期に与える	12月
中・高木剪定	樹木の状況に合わせて適宜剪定	12月

(7) 環境保全計画

お客様一人あたりのCO₂排出量は1.68kgとなり、昨年比増加となりました。引き続き省エネルギー化に努めてまいります。(平成28年度 1.45kg、平成29年度 1.48kg)

- 第一体育室窓面にグリーンカーテンを設置（6月～9月）しました。
- はまっ子どうしを販売した他、一部の飲料自動販売機は、売り上げの一部が南区内の桜の保全に活用されるタイプを設置しています。

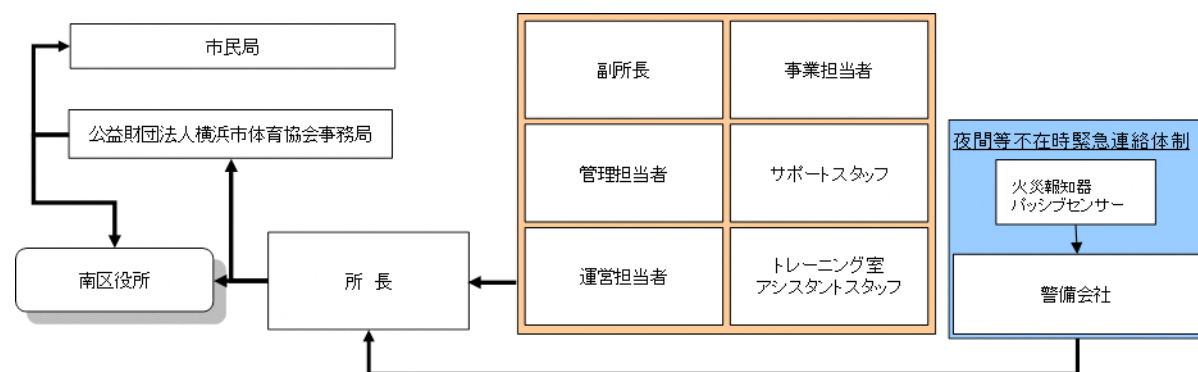
6 安全管理について

(1) 危機管理体制

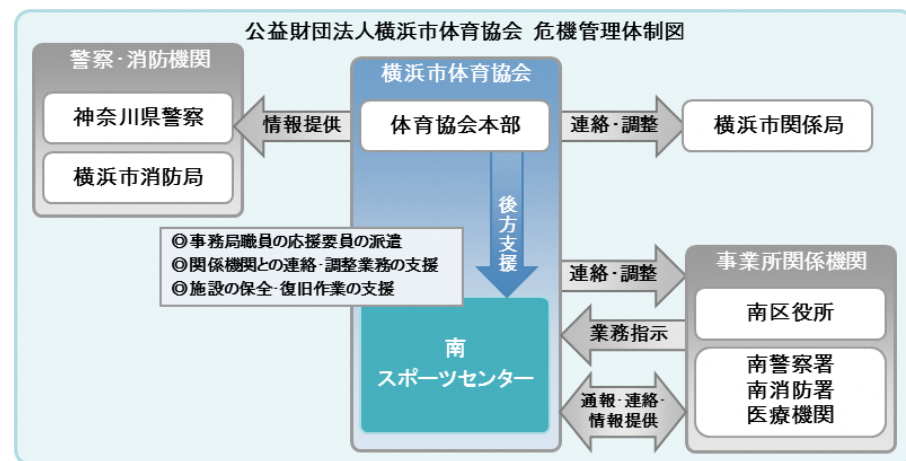
<趣旨>

緊急時において迅速かつ効果的な対応を行うため、危機管理体制を確立します。
また、施設での緊急連絡体制とともに体育協会全体の危機管理組織体制を確立し行動します。

■緊急時の連絡体制



■危機管理体制



<具体的取組事項>

日常点検計画に基づき、施設巡回点検を実施します。また、消防計画に基づき自衛消防訓練として次の訓練を行います。

訓練計画	対象	内容
消火訓練(2月)	全スタッフ	大岡消防出張所協力のもと火災を想定した訓練
参集訓練(9月)	常勤職員	当協会事務局本部と連携した職員参集訓練
避難誘導訓練(11月)	職員・アルバイト・外部講師	震度5強の地震を想定したお客様を含めた訓練

6 安全管理について

(1) 危機管理体制

<趣旨>

事業計画書のとおり、実施しました。

<具体的取組内容>

日常点検計画に基づき、施設巡回点検を実施しました。また、消防計画に基づき自衛消防隊による消防訓練を実施し、想定できるリスクに備えています。また、事業継続計画書（BCP）を作成し、災害時に備えました。

「南スポーツセンター消防計画」に基づき、下記の訓練を実施しました。

- ・消火訓練 (1/21)
- ・参集訓練 (9/1)
- ・避難誘導訓練 (1/21・大岡健康プラザ3館合同訓練)

6 安全管理について

(2) 緊急・救急体制

<趣旨>

緊急時において迅速かつ効果的な対応を行うため、危機管理体制を確立します。また、施設での緊急連絡体制とともに体育協会全体の危機管理組織体制を確立し行動します。

<具体的取組内容（実施事項）>

ア 急病人及び負傷者への対応

急病人や負傷者が発生した場合は、即時に現場に急行し初期対応します。重篤と判断した場合はレスキューを用いて他の職員に救急車の要請を指示するとともに、必要に応じてAEDを持って来る旨を指示します。救急隊の到着まで、一次救命措置を行います。

イ 軽症者への対応

軽症者は、救護室等で応急処置を行った後、近隣病院などを紹介します。

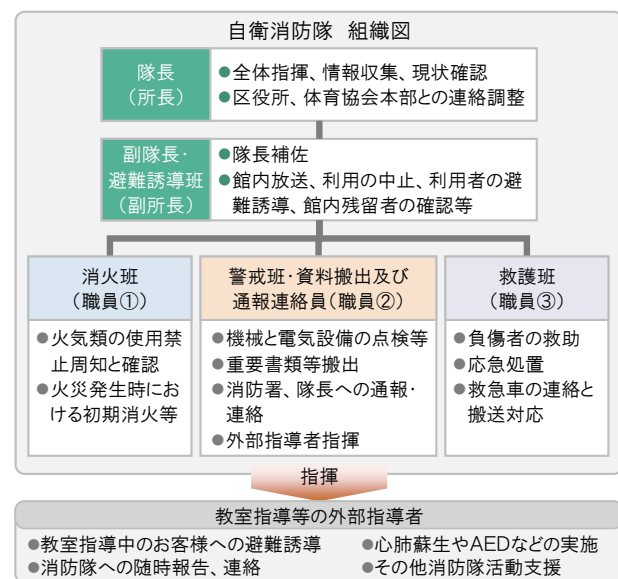
ウ 有資格者の配置と訓練

常勤職員は、横浜市消防長認定の応急手当普及員の資格取得者を配置し、南スポーツセンターに従事する全職員を対象に心肺蘇生法・AED操作研修を実施します。

□災害発生時の体制と迅速な対応

「災害対応マニュアル」及び「災害時等における施設利用の協力に関する協定」に基づき行動します。

また、災害時の万全な対応を可能とするために、南スポーツセンターの消防計画を策定し、自衛消防隊を組織します。災害発生時は、自衛消防隊の各役割のもと、お客様の安全確保を第一に避難誘導や応急救護等の行動を迅速かつ的確に行います。



6 安全管理について

(2) 緊急・救急体制

<趣旨>

南スポーツセンターの安全管理は、予防の観点と緊急・災害時の迅速な対応の観点から体制を整えています。

<具体的取組内容>

ア 急病人及び負傷者対応

救急対応した急病人・負傷者は、5人でした。即時に現場に急行し初期対応し、救急隊員に引き継ぎました。

イ 軽症者への対応

応急処置後、必要に応じて近隣病院などを紹介しました。

ウ 有資格者の配置と訓練

項目	対象	状況
応急手当普及員	常勤職員	5名取得
心肺蘇生法・AED操作研修	全スタッフ	毎月1回実施

□災害発生時の体制と迅速な対応

- 南区役所との『災害時等における施設利用の協力に関する協定』に基づき、南スポーツセンター災害対応マニュアルを策定しました。
- 自然災害への対応では、台風及び大雨警報発令時は、雨漏りや側溝のつまり等を随時確認しました。(大雨・洪水 5/13, 7/28, 8/8, 9/4, 9/30)
- 地震発生時には、目視などにより点検を実施するほか、館内放送でお客様への状況説明を行いました。
- BCPの設定大規模な自然災害時にも館の運営ができるように、横浜市防災計画に基づき「事業継続計 (BCP)」を設定しています。

6 安全管理について

(3) 警備体制（補償体制等）

<趣旨>

休館日・夜間の施設内外の警備は、外部からの建物内侵入を阻止するために、神奈川県公安委員会から認定を受けた警備業者による機械警備及び巡回警備を実施します。常時セットする機械警備での警戒に加え、夜間に1回の巡回を実施し、直接現場確認をするようにします。

<具体的取組内容（実施事項）>

建築物などの設備構造上の欠陥あるいは管理上の不備等に起因して、お客様に身体的傷害や財物損壊を与えた場合に備え、施設賠償責任保険に加入します。

■加入する施設賠償責任保険

保険種類	保険内容	補償限度額
施設賠償責任保険	施設側の瑕疵により、お客様に対する身体及び物品等に被害が発生した場合の賠償保険	対人:1人につき1億円、1事故につき1億円 期間中1億円 対物:1事故につき1億円、期間中1億円

6 安全管理について

(3) 警備体制（補償体制等）

<趣旨>

南スポーツセンターにおける警備体制では、機械警備及び巡回警備を実施し、防犯に努めました。

<具体的取組内容>

補償体制については、事業計画書の要件を満たした施設賠償責任保険に加入しました

7 地域との協力について

(1) 地域支援の取組

<趣旨>

私たち体育協会は、地域における課題や特性を理解し、南区体育協会、スポーツ推進委員、青少年指導員、子ども会、さわやかスポーツ普及委員会と連携し、区民へより良いスポーツ活動を提供していきます。

<具体的取組内容>

ア 障害児・者へのスポーツ支援

障害者団体「スポーツリハみなみ」などの自主サークルの活動への協力、ニュースポーツの紹介や地域交流会などへの支援を行います。

イ ウォーキングを活用した地域の健康づくり

南スポーツセンターを起点としたウォーキングコースや、南福祉保健センター発行の「健康ウォーキングマップ」を活用して、南区の魅力スポットを巡りながら気軽に参加できるウォーキング事業を支援します。また、併設館と協力したウォーキング事業の実施により、地域の健康づくりを支援します。

ウ 地域における健康づくりに関する取組

定期教室での多世代対象プログラムを拡充する他、スポーツセンターから離れた場所での運動教室を開催することで、区全域において健康づくりを支援します。

(2) 地域連携の取組

私たち体育協会は、地域における課題や特性を理解し、南区体育協会、スポーツ推進委員、青少年指導員、子ども会、さわやかスポーツ普及委員会と連携し、区民へより良いスポーツ活動を提供していきます。

7 地域との協力について

(1) 地域におけるスポーツ振興計画

<趣旨>

事業計画書で示した重点課題について、南区のスポーツ振興拠点であるスポーツセンターとして、以下の内容に取り組みました。

<具体的取組内容>

ア 障害児・者へのスポーツ支援

障害者団体「スポーツリハみなみ」などの自主サークルへ体操指導やニュースポーツ紹介を行ったほか、障害のある方とともに楽しむボッチャの体験イベントを実施しました。

イ ウォーキングを活用した地域の健康づくり

館内にウォーキング情報コーナーを設置し、健康ウォーキングマップの配布を行うとともに、ウォーキングステーションとして施設をご利用の方を対象にノルディックポールの貸出を実施しました。大岡地域ケアプラザの脳トレウォーキングへの派遣指導も行いました。
(7/11, 19, 10/10)

ウ 地域における健康づくりに関する取組

多世代に向けた72種の定期教室で健康づくりに寄与した他、福祉保健センターの「60代からはじめる男の健康講座」(6/28他3回)では、定期教室のプログラムを出張教室として実施しました。

(2) 地域連携の取組

- ・地域ケア会議へ出席(5/23)し、地域住民やケアプラザ等関係者と意見を交わしました。
- ・南警察署の協力により、振り込め詐欺の講話を開催しました。(9月29日500人参加)
- ・2月11日に南スポーツセンター内で開催された南区体育協会主催「スポーツフェスタ」において、運営協力として用具の貸出を行いました。
- ・スポーツセンターが窓口となりさわやかスポーツの用具の貸出を133回行いました。
- ・さわやかスポーツ普及事業の一環として参加している「レインボーフェスタ」(9/22)へ、スポーツセンター職員が参加しました。
- ・南スポーツセンター研修室で定期的実施している弘明寺くらの「はまちゃん体操会」開催を支援しました。

7 地域との協力について

(2) 地域貢献に対する取組

<趣旨>

地域貢献の一環として以下の事業に取り組みます。

<具体的取組内容（実施事項）>

- ・ 地元住民の方の雇用の場として、また区内の学校が行う職業体験・インターンシップの場として協力します。
- ・ 地元の事業者として、地域のための寄付・協賛などのチャリティ活動に取り組みます。
- ・ 大岡川のクリーンアップ活動を、近隣商業施設にも呼びかけ、実施します。
- ・ 障害児・者の社会活動促進のため、福祉団体等から優先的に物品を調達します。

7 地域との協力について

(2) 地域貢献に対する取組

<趣旨>

平成 30 年度は、次の内容に取り組みました。

<具体的取組内容>

- ・ 中学校の職業体験やインターンシップ、教職員の方の研修の場として延べ 7 校に協力しました。

[実施状況]

■職業体験

国大付属中学校（10月4日、5日 4人）

南中学校（11月1日 4人）

藤の木中学校（11月8、9日 3人）

共進中学校（11月29日 4人）

永田中学校（1月29日 4人）

横浜国立大学附属支援学校（2月18～22日 3人）

■教職員

江田南中学校教員1名（7月25、26日）

- ・ 平成 30 年度は南区体育協会に 10,000 円の協賛を行いました。
- ・ 平成 30 年度は南区さくら募金（13,975 円）の寄付を行いました。
- ・ 地域活動支援センター「あいの木にじ」のパンやクッキー販売の場を提供し、障害者の就労支援に寄与しました。
- ・ 盲導犬育成事業の支援を目的とした公益財団法人日本盲導犬協会『ラブラドル募金箱』を設置し、13,805 円を寄付しました。
- ・ つながり清掃ウォーキング（11/17 実施）に参加し、地域住民とともに清掃活動しながらウォーキングしました。

8 モニタリング計画について

<趣旨>

PDCA マネジメントサイクルに則り、計画から実践、評価、そして改善というプロセスを経て、さらに次の計画に反映させることにより、業務水準の向上に繋がります。

<具体的取組内容（実施事項）>

項目	内容	時期・頻度
お客様アンケート	各種商品やサービスなどお客様に満足度を調査	2回/年
ご意見箱	施設受付付近に誰でも自由に記載できるアンケート	常時
市コールセンター	市コールセンターに設置されているご意見ダイヤル	常時
オープンミーティング	区のスポーツ振興に関する各主体との意見交換会	1回/年

8 モニタリング計画について

<具体的取組内容>

項目	件数・主なご意見等	時期・実施期間
お客様アンケート	別紙『30年度施設アンケート集計』のとおり →結果は全スタッフに共有しました。	四半期毎(4回)
ご意見箱	全27件、体育室照明やトイレ清掃に関するご意見など →早急に改善し、回答と合わせ結果を館内に掲示しました。	常時設置
市コールセンター	特にありませんでした。	常時
情報交換会(オープンミーティング)	下記のとおり	3/18(月)

南スポーツセンター利用者代表会議は今後のより良い運営に活かすことを目的に、施設利用者や地域団体の皆様と意見交換を行ないました。

【主な意見交換内容】

- スポーツセンター付近は、小学校通学路であり、子どもたちの往来が多いため、交通量が今以上に増えることは好ましくない。
- 隣の大岡はらっぱで地域の催しを行う際も騒音の苦情はある。開館時間延長には一部とはいえ、反対は避けられないだろう。

9 管理運営経費について

<趣旨>

別紙、収支予算書に基づき、適正に執行していきます。

横浜市体育協会では、南スポーツセンターの光熱水費の節約対策を検討してまいりますが、今後、光熱水費等の値上げがある場合には、改めまして協議をお願いいたします。

<具体的取組内容（実施事項）>

『様式 9～13 収支予算書』記載のとおり

9 管理運営経費について

<趣旨>

本年度は、スポーツセンター第3期指定管理の3年目として、照明器の交換や体育室フロア修繕など、積極的な設備投資・改修を行いました。

また、当協会施設のスケールメリットを活かした消耗品の一括購入・入札等でのコスト縮減を図りました。

<具体的取組内容>

『様式 14～18 収支決算書』記載のとおり

様式4 利用状況表(人数)

平成30年4月1日～平成31年3月31日

平日 232 土曜 49 日祝 67

南スポーツセンター

作成日

2019/05/12

第1 体育室	団体・個人合計		団体利用											個人利用										
	区 分	団体・個人合計			団体合計 人数	合計		平日		土曜		日・祝		個人合計 人数	合計		平日		土曜		日・祝			
		総合計	一般	小人		一般	小人	一般	小人	一般	小人	一般	小人		一般	小人	一般	小人	一般	小人	一般	小人		
A	22,378	18,916	3,462	20,997	17,603	3,394	7,392	37	2,189	1,143	8,022	2,214	1,381	1,313	68	1,302	62	0	0	11	6			
B	22,108	19,290	2,818	20,531	17,775	2,756	7,381	18	2,456	804	7,938	1,934	1,577	1,515	62	1,498	54	0	0	17	8			
C	23,008	20,138	2,870	22,489	19,662	2,827	9,371	68	1,969	862	8,322	1,897	519	476	43	470	36	0	0	6	7			
D	19,695	13,232	6,463	19,045	12,631	6,414	3,546	3,867	1,467	822	7,618	1,725	650	601	49	577	42	0	0	24	7			
E	11,165	6,459	4,706	10,944	6,263	4,681	1,876	3,340	1,243	582	3,144	759	221	196	25	183	23	0	0	13	2			
F	12,672	11,244	1,428	11,777	10,366	1,411	6,124	120	1,202	1	3,040	1,290	895	878	17	861	12	0	0	17	5			
小計	111,026	89,279	21,747	105,783	84,300	21,483	35,690	7,450	10,526	4,214	38,084	9,819	5,243	4,979	264	4,891	229	0	0	88	35			
第2 体育室	項 目	団体・個人合計			団体合計	合計		平日		土曜		日・祝		個人合計	合計		平日		土曜		日・祝			
	区 分	総合計	一般	小人	人数	一般	小人	一般	小人	一般	小人	一般	小人	人数	一般	小人	一般	小人	一般	小人	一般	小人		
	A	16216	13253	2963	14000	11228	2772	8302	17	122	1471	2804	1284	2216	2025	191	1544	40	107	11	374	140		
	B	20787	17080	3707	17485	14195	3290	11107	1778	278	220	2810	1292	3302	2885	417	1792	68	655	181	438	168		
	C	17285	15490	1795	14562	13178	1384	9950	20	404	262	2824	1102	2723	2312	411	1180	77	686	160	446	174		
	D	11139	6831	4308	9195	5435	3760	2552	2522	275	260	2608	978	1944	1396	548	469	190	533	143	394	215		
	E	8546	4846	3700	6882	3447	3435	1376	2477	358	260	1664	698	1664	1399	265	558	120	465	74	376	71		
	F	5469	4804	665	3716	3125	591	1800	74	197	0	1128	517	1753	1679	74	1007	13	363	43	309	18		
小計	79442	62304	17138	65840	50608	15232	35087	6888	1634	2473	13887	5871	13602	11696	1906	6550	508	2809	612	2337	786			
第3 体育室	項 目	団体・個人合計			団体合計	合計		平日		土曜		日・祝		個人合計	合計		平日		土曜		日・祝			
	区 分	総合計	一般	小人	人数	一般	小人	一般	小人	一般	小人	一般	小人	人数	一般	小人	一般	小人	一般	小人	一般	小人		
	A	16508	15271	1237	16508	15271	1237	10330	0	3312	0	1629	1237	0	0	0	0	0	0	0	0	0		
	B	17186	15472	1714	17186	15472	1714	13126	2	871	465	1475	1247	0	0	0	0	0	0	0	0	0		
	C	8435	7226	1209	8435	7226	1209	4731	26	958	232	1537	951	0	0	0	0	0	0	0	0	0		
	D	8312	5790	2522	8312	5790	2522	3733	1385	828	242	1229	895	0	0	0	0	0	0	0	0	0		
	E	5498	2413	3085	5498	2413	3085	957	1825	581	302	875	958	0	0	0	0	0	0	0	0	0		
	F	5965	5855	110	5965	5855	110	4889	4	362	72	604	34	0	0	0	0	0	0	0	0	0		
小計	61904	52027	9877	61904	52027	9877	37766	3242	6912	1313	7349	5322	0	0	0	0	0	0	0	0	0			
研 修 室	項 目	団体・個人合計			団体合計	合計		平日		土曜		日・祝		個人合計	合計		平日		土曜		日・祝			
	区 分	総合計	一般	小人	人数	一般	小人	一般	小人	一般	小人	一般	小人	人数	一般	小人	一般	小人	一般	小人	一般	小人		
	A	6280	5901	379	6280	5901	379	3819	1	551	23	1531	355	0	0	0	0	0	0	0	0	0		
	B	6200	5792	408	6200	5792	408	3456	2	695	86	1641	320	0	0	0	0	0	0	0	0	0		
	C	4284	3660	624	4284	3660	624	1311	4	759	378	1590	242	0	0	0	0	0	0	0	0	0		
	D	5354	4571	783	5354	4571	783	2769	26	672	519	1130	238	0	0	0	0	0	0	0	0	0		
	E	6002	3403	2599	6002	3403	2599	2458	2492	254	105	691	2	0	0	0	0	0	0	0	0	0		
	F	2776	2637	139	2776	2637	139	1961	126	221	7	455	6	0	0	0	0	0	0	0	0	0		
小計	30896	25964	4932	30896	25964	4932	15774	2651	3152	1118	7038	1163	0	0	0	0	0	0	0	0	0			
ト レ ー ニ ン グ 室	項 目	団体・個人合計			団体合計	合計		平日		土曜		日・祝		個人合計	合計		平日		土曜		日・祝			
	区 分	総合計	一般	小人	人数	一般	小人	一般	小人	一般	小人	一般	小人	人数	一般	小人	一般	小人	一般	小人	一般	小人		
	A	12166	12129	37	0	0	0	0	0	0	0	0	0	12166	12129	37	7744	6	1908	12	2477	19		
	B	8592	8548	44	0	0	0	0	0	0	0	0	0	8592	8548	44	5086	18	1460	13	2002	13		
	C	9123	9061	62	0	0	0	0	0	0	0	0	0	9123	9061	62	5976	17	1368	19	1717	26		
	D	9825	9722	103	0	0	0	0	0	0	0	0	0	9825	9722	103	5341	66	1854	16	2527	21		
	E	6800	6732	68	0	0	0	0	0	0	0	0	0	6800	6732	68	4024	48	1133	9	1575	11		
	F	8591	8568	23	0	0	0	0	0	0	0	0	0	8591	8568	23	5854	16	1250	4	1464	3		
小計	55097	54760	337	0	0	0	0	0	0	0	0	0	55097	54760	337	34025	171	8973	73	11762	93			
総合計	合計人数	一般	小人	団体合計 人数	合計		平日		土曜		日・祝		個人合計 人数	合計		平日		土曜		日・祝				
	338,365	284,334	54,031	264,423	212,899	51,524	124,317	20,231	22,224	9,118	66,358	22,175	73,942	71,435	2,507	45,466	908	11,782	685	14,187	914			

※一般：高校生以上

※小人：中学生以下

様式5 種目別利用者数

平成30年4月1日～平成31年3月31日

南スポーツセンター

作成日

2019/05/12

種 目	団体数	団体人数			個人人数			計
		一般	小人	小計	一般	小人	小計	
バドミントン	1,076	25,738	63	25,801	7,159	1,371	8,530	34,331
卓球	352	22,706	686	23,392	9,516	799	10,315	33,707
バレーボール	191	7,385	708	8,093	0	0	0	8,093
バスケットボール	600	15,406	16,112	31,518	0	0	0	31,518
体操・エアロビクス	1,876	73,797	8,387	82,184	0	0	0	82,184
武道	419	14,041	9,073	23,114	0	0	0	23,114
ウェイトリフティング	0	0	0	0	0	0	0	0
トレーニング	0	0	0	0	54,760	337	55,097	55,097
弓道	0	0	0	0	0	0	0	0
ダンス	1,900	22,644	4,809	27,453	0	0	0	27,453
水泳	0	0	0	0	0	0	0	0
インラインスケート	1	2	30	32	0	0	0	32
フットサル	814	6,245	7,557	13,802	0	0	0	13,802
テニス	0	0	0	0	0	0	0	0
ウォーキング	5	93	0	93	0	0	0	93
その他スポーツ	427	24,842	4,099	28,941	0	0	0	28,941
合 計	7,661	212,899	51,524	264,423	71,435	2,507	73,942	338,365

※一般：高校生以上

※小人：中学生以下

様式6 利用状況表（総括）

平成30年4月1日～平成31年3月31日

平日

232

土曜

49

日・祝

67

南スポーツセンター

作成日

2019/5/12

項目	利用コマ数																	人数												
	稼働率			団体											個人				合計人数	団体				個人						
				一般					優先											曜日				曜日						
	区分	利用可能コマ数	利用コマ数	稼働率	平日		土曜		日・祝		減免状況(コマ)			平日		土曜		日・祝		減免状況(コマ)			曜日							
無し					1/2	全額	平日	土曜	日・祝	無し	1/2	全額	平日	土曜	日・祝	平日	土曜	日・祝		平日	土曜	日・祝	合計	平日	土曜	日・祝	合計			
第1 体育室	A	694	652	94%	189	70	66	324	1	0	138	28	64	130	80	20	96	0	1	97	22378	407	7429	3332	10236	20997	1364	0	17	1381
	B	694	684	99%	237	70	68	371	4	0	120	28	64	110	82	20	96	0	1	97	22108	481	7399	3260	9872	20531	1552	0	25	1577
	C	696	646	93%	192	76	52	319	1	0	174	22	80	168	80	28	49	0	1	50	23008	426	9439	2831	10219	22489	506	0	13	519
	D	696	656	94%	186	76	64	324	1	1	197	18	66	189	78	14	48	0	1	49	19695	516	7413	2289	9343	19045	619	0	31	650
	E	694	652	94%	283	82	70	423	4	8	104	10	54	95	67	6	48	0	1	49	11165	455	5216	1825	3903	10944	206	0	15	221
	F	694	670	97%	170	4	68	242	0	0	236	90	52	320	52	6	49	0	1	50	12672	422	6244	1203	4330	11777	873	0	22	895
	小計	4168	3960	95%	1257	378	388	2003	11	9	969	196	380	1012	439	94	386	0	6	392	111026	2707	43140	14740	47903	105783	5120	0	123	5243
第2 体育室	A	347	342	99%	13	0	3	16	0	0	131	44	28	175	25	3	83	4	36	123	16216	219	8319	1593	4088	14000	1584	118	514	2216
	B	347	346	100%	8	6	2	16	0	0	139	4	29	139	28	5	83	39	36	158	20787	188	12885	498	4102	17485	1860	836	606	3302
	C	348	343	99%	31	0	1	32	0	0	113	10	30	90	46	17	83	39	36	158	17285	185	9970	666	3926	14562	1257	846	620	2723
	D	348	338	97%	50	1	1	50	2	0	89	6	29	89	30	5	83	42	37	162	11139	176	5074	535	3586	9195	659	676	609	1944
	E	347	327	94%	130	1	4	123	11	1	0	7	22	0	27	2	82	40	41	163	8546	164	3853	618	2411	6882	678	539	447	1664
	F	347	345	99%	148	1	3	152	0	0	0	4	22	0	24	2	82	43	42	167	5469	178	1874	197	1645	3716	1020	406	327	1753
	小計	2084	2041	98%	380	9	14	389	13	1	472	75	160	493	180	34	496	207	228	931	79442	1110	41975	4107	19758	65840	7058	3421	3123	13602
第3 体育室	A	347	341	98%	80	1	45	126	0	0	147	48	20	194	18	3	0	0	0	0	16508	341	10330	3312	2866	16508	0	0	0	0
	B	347	319	92%	73	38	42	153	0	0	137	9	20	138	24	4	0	0	0	0	17186	319	13128	1336	2722	17186	0	0	0	0
	C	348	343	99%	172	27	47	246	0	0	55	22	20	44	50	3	0	0	0	0	8435	343	4757	1190	2488	8435	0	0	0	0
	D	348	336	97%	182	28	42	252	0	0	45	21	18	47	34	3	0	0	0	0	8312	336	5118	1070	2124	8312	0	0	0	0
	E	347	301	87%	187	45	59	291	0	0	4	3	3	4	5	1	0	0	0	0	5498	301	2782	883	1833	5498	0	0	0	0
	F	347	322	93%	132	41	50	223	0	0	97	1	1	97	1	1	0	0	0	0	5965	322	4893	434	638	5965	0	0	0	0
	小計	2084	1962	94%	826	180	285	1291	0	0	485	104	82	524	132	15	0	0	0	0	61904	1962	41008	8225	12671	61904	0	0	0	0
研修室	A	347	313	90%	99	2	21	122	0	0	114	47	30	162	26	3	0	0	0	0	6280	313	3820	574	1886	6280	0	0	0	0
	B	347	332	96%	88	36	34	158	0	0	131	13	30	132	37	5	0	0	0	0	6200	332	3458	781	1961	6200	0	0	0	0
	C	348	307	88%	192	37	31	260	0	0	5	10	32	7	34	6	0	0	0	0	4284	307	1315	1137	1832	4284	0	0	0	0
	D	348	324	93%	123	38	29	190	0	0	91	10	33	96	29	9	0	0	0	0	5354	324	2795	1191	1368	5354	0	0	0	0
	E	346	289	84%	22	26	37	85	0	0	180	8	16	182	20	2	0	0	0	0	6002	289	4950	359	693	6002	0	0	0	0
	F	347	317	91%	173	42	40	255	0	0	52	2	7	53	6	2	0	0	0	0	2776	317	2087	228	461	2776	0	0	0	0
	小計	2083	1882	90%	697	181	192	1070	0	0	573	90	148	632	152	27	0	0	0	0	30896	1882	18425	4270	8201	30896	0	0	0	0
ト レ ー ニ ン グ 室	A	347	347	100%	0	0	0	0	0	0	0	0	0	0	0	231	49	67	347	12166	0	0	0	0	0	7750	1920	2496	12166	
	B	347	347	100%	0	0	0	0	0	0	0	0	0	0	0	231	49	67	347	8592	0	0	0	0	0	5104	1473	2015	8592	
	C	348	348	100%	0	0	0	0	0	0	0	0	0	0	0	232	49	67	348	9123	0	0	0	0	0	5993	1387	1743	9123	
	D	348	348	100%	0	0	0	0	0	0	0	0	0	0	0	232	49	67	348	9825	0	0	0	0	0	5407	1870	2548	9825	
	E	347	347	100%	0	0	0	0	0	0	0	0	0	0	0	232	48	67	347	6800	0	0	0	0	0	4072	1142	1586	6800	
	F	347	347	100%	0	0	0	0	0	0	0	0	0	0	0	232	48	67	347	8591	0	0	0	0	0	5870	1254	1467	8591	
	小計	2084	2084	100%	0	0	0	0	0	0	0	0	0	0	0	1390	292	402	2084	55097	0	0	0	0	0	34196	9046	11855	55097	

総計	利用可能コマ数	利用コマ数	稼働率	平日	土曜	日・祝	無し	1/2	全額	平日	土曜	日・祝	無し	1/2	全額	平日	土曜	日・祝	合計	合計人数	団体数	平日	土曜	日・祝	団体人数計	平日	土曜	日・祝	個人人数計
	12503	11929	95%	3160	748	879	4753	24	10	2499	465	770	2661	903	170	2272	499	636	3407	338365	7661	144548	31342	88533	264423	46374	12467	15101	73942

様式7

施設名 横浜市南スポーツセンター

託児事業実績報告

平成30年4月1日～平成31年3月31日

平成31年4月14日

No.	事業内容	対象年齢	場所	回数	託児利用料 (1人/時間)	託児利用 人数※1	合計(円) ※2	託児依頼先 ※3	延べ託児 従事者数
1	ベーシックピラティス	1～3歳	1階ロビー	40	540円	61	43,200	保育ボランティアみなみ	90
2	骨盤コンディショニング	1～3歳	1階ロビー	40	540円	73	48,600	保育ボランティアみなみ	90

※1 開催当日、託児を利用した実人数（出席者）

※2 託児利用料は1期分を一括前納のため、合計金額は「申込者数×単価×回数」

※3 依頼先団体の正式名称を記入

様式8 教室別参加者数

平成30年04月01日～平成31年03月31日

南スポーツセンター

作成日 2019/05/10

教室名	定期/当日	回数	一般	小人	総合計
親子体操	定期	45	1,313	1,313	2,626
親子リトミック	定期	45	461	461	922
幼児体操(年中)	定期	45	0	1,487	1,487
幼児体操(年長)	定期	45	0	1,487	1,487
入門体育塾!	定期	44	0	1,594	1,594
火曜幼児フットサル	定期	46	0	1,063	1,063
火曜ジュニアフットサル	定期	46	0	1,063	1,063
金曜幼児フットサル	定期	45	0	1,014	1,014
金曜ジュニアフットサル	定期	45	0	642	642
火曜少年フットサル	定期	46	0	1,264	1,264
キッズチアダンス	定期	45	0	825	825
ヒップホップダンス	定期	45	0	811	811
ジュニアバレエ	定期	46	0	502	502
わくわく健康体操	定期	32	1,113	0	1,113
らくらく頭スッキリ	定期	45	2,283	0	2,283
意気揚々	定期	45	3,604	0	3,604
楽しく運動しよう	定期	45	1,462	0	1,462
からだ改善	定期	45	2,897	0	2,897
はつらつ	定期	45	4,145	0	4,145
基礎体力	定期	45	1,660	0	1,660
エンジョイ	定期	45	2,556	0	2,556
骨盤コンディショニング	定期	40	2,068	0	2,068
木曜骨盤調整①	定期	45	645	0	645
木曜骨盤調整②	定期	45	472	0	472
ベーシックピラティス(火)	定期	40	1,997	0	1,997
ステップアップピラティス(金)	定期	40	1,823	0	1,823
やさしいピラティス(水)	定期	45	749	0	749
木曜ピラティス	定期	45	632	0	632
フラメンコ	定期	45	773	0	773
バレトン	定期	45	755	0	755
ベリーダンス木曜	定期	45	460	0	460
ベリーダンス金曜	定期	45	454	0	454
ベーシックフラダンス	定期	44	1,136	0	1,136
初めての! 社交ダンス	定期	44	528	0	528
YES!フォークダンス	定期	43	1,039	0	1,039
ココロとカラダのヨガ(水)	定期	45	2,082	0	2,082
スタイリッシュBODYクラブ	定期	45	403	0	403

教室名	定期/当日	回数	一般	小人	総合計
背骨矯正&ヨガストレッチ	定期	45	593	0	593
痛キモ筋膜リリースヨガ	定期	23	369	0	369
気功	定期	45	2,649	0	2,649
太極拳	定期	40	3,145	0	3,145
卓球①	定期	40	1,275	0	1,275
卓球②	定期	40	2,426	0	2,426
金曜卓球	定期	40	2,224	0	2,224
朝のバドミントン	定期	40	1,957	0	1,957
夜のバドミントン	定期	40	971	0	971
絵手紙	定期	20	385	0	385
達筆への道	定期	20	337	0	337
火曜モーニング	当日	48	1,320	0	1,320
リフレッシュヨガ	当日	48	2,172	0	2,172
太極拳タイム	当日	42	1,609	0	1,609
バスケットボールタイム	当日	48	1,974	0	1,974
ZUMBA19	当日	48	1,350	0	1,350
骨盤エクササイズ	当日	48	917	0	917
ZUMBA9	当日	50	1,167	0	1,167
水曜モーニング	当日	50	1,555	0	1,555
フィットネスヨガ	当日	50	2,684	0	2,684
ボディバランスヨガ	当日	50	456	0	456
からだスッキリヨガ	当日	49	933	0	933
木曜タイム	当日	49	2,132	0	2,132
金曜モーニング	当日	48	1,259	0	1,259
バレーボールタイム	当日	48	1,116	0	1,116
カーディオキックMAX	当日	46	1,375	0	1,375
ZUMBA10	当日	46	1,768	0	1,768
フットサルタイム	当日	44	1,145	0	1,145
姿勢デザイン教室	定期	23	276	0	276
ジュニアヒップホップゴールド	定期	45	0	420	420
ジュニアヒップホップシルバー	定期	45	0	1,337	1,337
マインドフルネス系ヨガ	当日	48	1,589	0	1,589
ヨガみーるハイパー	当日	48	817	0	817
肩甲骨ヨガ	当日	48	796	0	796
インナーシェイプヨガ	定期	46	585	0	585
横浜マリノスふれあいサッカー教室	定期	1	0	29	29
横浜マラソンチャレンジ枠事業 栄養講座	当日	1	3	0	3
深めるヨガ	定期	22	314	0	314
ZUMBA ゴールド	当日	1	8	0	8

教室名	定期/当日	回数	一般	小人	総合計
年末イベント	他	1	221	0	221
年度末イベント	他	1	40	0	40
合 計		3,171	83,422	15,312	98,734

※一般：高校生以上

※小人：中学生以下

収支決算書

1 総括表

(1)収入

(千円、税込み)

項目	第1四半期 決算額	第2四半期 決算額	第3四半期 決算額	第4四半期 決算額	小計	予算	予算 達成率	備考
①指定管理料	11,522,000	8,447,000	11,975,000	5,656,000	37,600,000			
②施設運営収入 (A)	34,472,774	26,047,670	24,502,960	16,033,911	101,057,315			
項目								
利用料金収入	8,564,839	8,035,910	7,177,630	7,424,100	31,202,479			
<u>利用料金収入(駐車場)</u>	2,453,440	2,721,790	2,580,060	2,725,860	10,481,150			
スポーツ教室等事業収入	23,077,550	15,133,170	14,594,670	5,850,550	58,655,940			
文化系教室収入	239,360	150,400	134,400	6,400	530,560			
託児事業収入	16,200	5,400	16,200	27,000	64,800			
広告業務収入	108,000	0	0	0	108,000			
その他	13,385	1,000	0	1	14,386			
③自主事業による収入	868,024	1,064,004	1,064,596	1,031,620	4,028,244			
項目								
スポーツ教室等事業(時間外)	0	0	92,100	0	92,100			
飲食事業	447,816	655,477	550,387	635,038	2,288,718			
物販事業	342,792	380,673	246,595	274,050	1,244,110			
利用料金収入(時間外)	1,200	1,100	122,390	69,750	194,440			
<u>利用料金収入(駐車場)(時間外)</u>	0	0	32,600	8,550	41,150			
その他	76,216	26,754	20,524	44,232	167,726			
合計(②+③)	35,340,798	27,111,674	25,567,556	17,065,531	105,085,559			

(2)支出

(千円、税込み)

項目	第1四半期 決算額	第2四半期 決算額	第3四半期 決算額	第4四半期 決算額	小計	予算	予算 達成率	備考
④維持管理運営費用 (B)	29,753,512	29,378,792	33,096,676	35,315,148	127,544,128			
項目								
人件費	11,160,799	9,143,919	12,114,977	11,293,133	43,712,828			
修繕費	327,175	2,911,117	2,594,700	1,490,023	7,323,015			
設備管理費・保安警備費	1,702,761	1,948,519	1,451,261	1,202,840	6,305,381			
備品購入費・消耗品費	912,311	622,028	1,868,023	1,063,259	4,465,621			
外構・植栽管理費・廃棄物処理費	372,708	221,184	131,544	226,074	951,510			
広報費・印刷製本費	962,550	479,692	479,385	519,385	2,441,012			
光熱水費・燃料費	2,242,815	3,335,155	3,442,434	3,399,673	12,420,077			
保険料	663,104	587,756	618,742	573,989	2,443,591			
使用料・賃借料	2,406,937	1,648,619	1,702,540	1,618,633	7,376,729			
委託料・謝金	8,660,653	8,129,433	8,458,897	8,166,416	33,415,399			
公租公課	42,200	200	0	5,459,189	5,501,589			
旅費	15,938	9,638	12,699	7,502	45,777			
通信運搬費	73,189	96,149	97,644	137,974	404,956			
支払手数料	126,371	145,683	123,830	148,358	544,242			
会費及び負担金	84,001	29,500	0	8,000	121,501			
その他	0	70,200	0	700	70,900			
⑤自主事業による経費	865,541	318,523	159,561	351,463	1,695,088			
項目								
スポーツ教室等事業(時間外)	0	0	0	700	700			
飲食事業	196,800	62,640	0	75,968	335,408			
物販事業	535,171	206,450	100,418	-58,780	783,259			
その他	133,570	49,433	59,143	333,575	575,721			
合計(④+⑤)	30,619,053	29,697,315	33,256,237	35,666,611	129,239,216			

(3)収支差額(自主事業除く)

(千円、税込み)

項目	第1四半期 決算額	第2四半期 決算額	第3四半期 決算額	第4四半期 決算額	小計	予算	備考
収支差額＝ (収入(①+②)－支出(④))	16,241,262	5,115,878	3,381,284	-13,625,237	11,113,187		

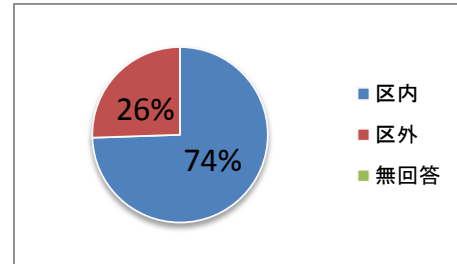
平成30年度 第4四半期 横浜市南スポーツセンター 利用者満足度評価

n=94

■属性

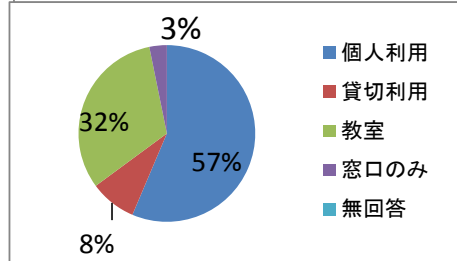
○本日は、どちらからいらっしゃいましたか

区内	区外	無回答
70	24	0



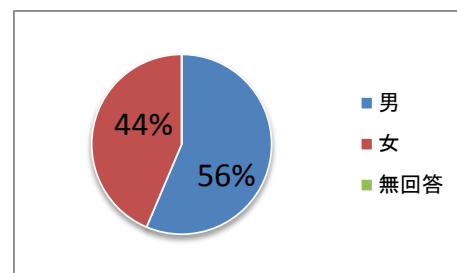
○どのようなご用件でいらっしゃいましたか

個人利用	貸切利用	教室	窓口のみ	無回答
53	8	30	3	0



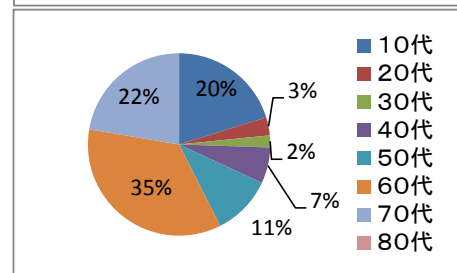
○よろしければ、性別を教えてください

男	女	無回答
53	41	0



○よろしければ、年代を教えてください

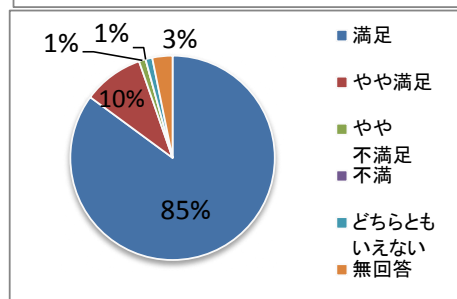
10代	20代	30代
19	3	2
40代	50代	60代
6	10	33
70代	80代	無回答
21	0	0



■満足度調査

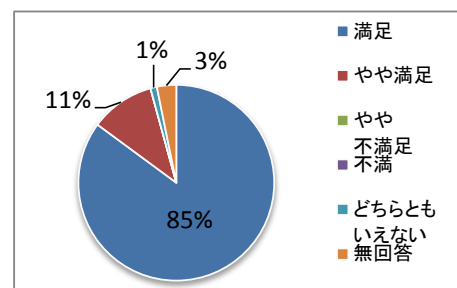
スタッフのあいさつ

満足	やや満足	やや不満足	不満	どちらともいえない	無回答
80	9	1	0	1	3



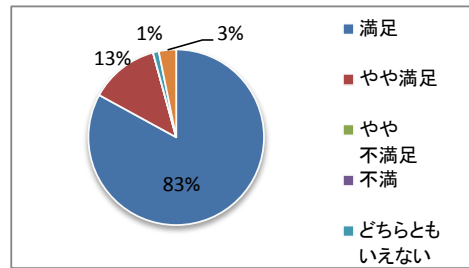
スタッフの身だしなみ

満足	やや満足	やや不満足	不満	どちらともいえない	無回答
80	10	0	0	1	3



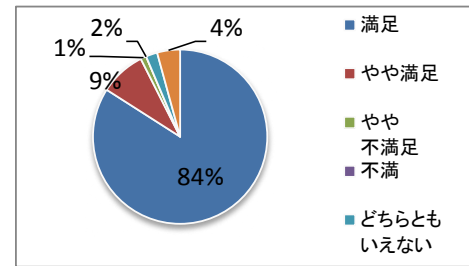
スタッフの「言葉づかい」のていねいさ

満足	やや満足	やや不満足	不満	どちらともいえない	無回答
78	12	0	0	1	3



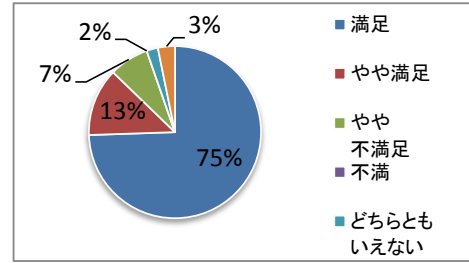
スタッフの話を聞く態度

満足	やや満足	やや不満足	不満	どちらともいえない	無回答
79	8	1	0	2	4



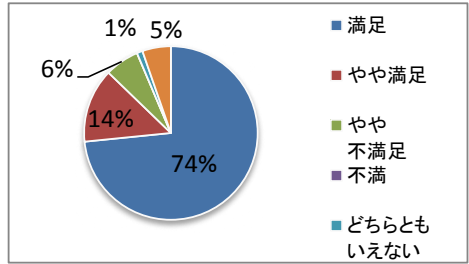
スタッフの「説明」のわかりやすさ

満足	やや満足	やや不満足	不満	どちらともいえない	無回答
70	12	7	0	2	3



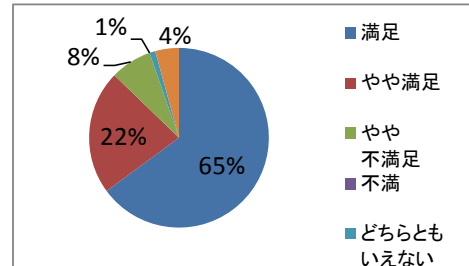
館内の清掃状況・整理整頓

満足	やや満足	やや不満足	不満	どちらともいえない	無回答
69	13	6	0	1	5



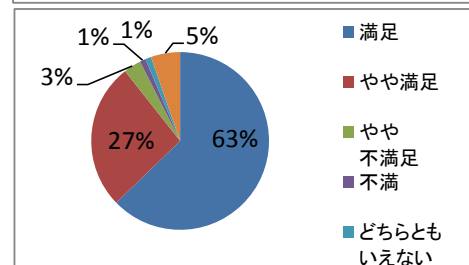
館内案内表示のわかりやすさ

満足	やや満足	やや不満足	不満	どちらともいえない	無回答
61	21	7	0	1	4



プライバシーへの配慮

満足	やや満足	やや不満足	不満	どちらともいえない	無回答
59	25	3	1	1	5



全体的な満足度

満足	やや満足	やや不満足	不満	どちらともいえない	無回答
69	19	0	1	1	4

