

統計で知る

みなみ



南区統計概要
令和5年度



はじめに

横浜市のほぼ中央部に位置し、区の中心部を流れる大岡川とそれをはさむように連なる七つの丘から形成される南区は、第2次世界大戦のさなかである昭和18年12月1日に中区より分区して誕生しました。時代は変わっても、今日まで区民の皆様が築きあげてきた南区特有の親しみやすさ、地域の繋がりの濃さなどを最大限に活かし、南区のさらなる発展に努めますのでどうぞよろしくお願い申し上げます。

この「統計で知るみなみ」は、各種統計によって得られた資料をまとめ、南区を数値的にわかりやすくご紹介したものです。南区の移り変わりを知る資料として、広くご活用いただければ幸いです。

最後になりますが、発刊にあたり、ご多忙の中様々な資料の提供にご協力いただいた関係機関の皆様方に厚くお礼申し上げます。

令和6年2月

横浜市 南区役所

南区の各種ご案内については

南区ホームページ

<https://www.city.yokohama.lg.jp/minami/>



横浜市の各種統計情報については

横浜市統計ポータルサイト

<https://www.city.yokohama.lg.jp/city-info/yokohamashi/tokei-chosa/portal/>



南区マスコットキャラクター
みなっち

- 1 本書は、主に「横浜市統計書」を基に作成しました。表及びグラフに資料等の記載のないものは、これによります。
- 2 本書は数値の単位未満は四捨五入を原則としていますので、必ずしも総数に一致しない場合があります。
- 3 人口について、各年各月の1日現在の値は国勢調査を基礎とした推計人口で、各年各月の月末現在の値は住民基本台帳と外国人住民登録を集計したものです。
- 4 本書に掲載した統計資料について、さらに詳細な数値・内容が必要な場合は、各表の資料作成機関または南区役所統計選挙係にお問い合わせください。
- 5 数値について特に注釈のないものは、「各年」や「令和〇年」等と記載しているものは1月1日から12月31日までの数値、「各年度」や「令和〇年度」等と記載しているものは4月1日から翌年3月31日までの数値を記載しています。

統計で知る **みなみ** 目次

南区の指標	1
南区の略年表	3
コラム① 区の花「さくら」を探してみよう	5
南区の位置・地勢	6
1. 人口・世帯	
■ 人口・世帯	7
■ 年齢別人口	8
■ 昼夜間人口比率・人口動態	9
コラム② 過去と未来の南区人口を見てみよう！	10
■ 南区町丁別世帯と人口	11
■ 戸籍・住民登録	12
■ 地域・区民利用施設	13
コラム③ 自治会町内会に注目してみよう！	14
2. 住宅・土地	15
3. 産業・経済	
■ 事業所	16
■ 工業	17
■ 商業	18
4. 生活・環境	
■ 公園	19
■ 教育	19
■ 道路	20
■ 水道	20
■ ごみ	21
■ 鉄道	21
■ 自動車	22
■ 警察	22
■ 消防	23
コラム④ 地域防災の要 南消防団！	24
5. 選挙	
■ 各選挙の投票率	25
■ 令和4年7月10日執行 参議院議員通常選挙（選挙区）	25
■ 令和5年4月9日執行 統一地方選挙（市会）	26

6. 税	27
7. 地域福祉	
■ 民生委員・児童委員	28
■ 地域ケアプラザ	29
コラム6 第4期南区地域福祉保健計画	30
8. 健康	
■ 感染症の予防	31
■ がん検診	32
9. 食品衛生・環境衛生	
■ 食品衛生	33
■ 医療	34
■ 動物の保護管理	34
■ 環境衛生	34
コラム6 ペットの災害対策について	35
10. 高齢者・障害者	
■ 介護保険	36
コラム7 横浜型地域包括ケアシステムの構築に向けた南区アクションプラン	37
■ 障害者支援	38
■ 身体障害者福祉	39
■ 知的障害者福祉	39
■ 精神障害者福祉	39
11. こども・子育て	
■ 児童福祉	40
■ 子育て支援	41
コラム8 南区市立保育園子育て支援「みなっちひろば」	42
12. 国民年金・国民健康保険	
■ 国民年金	43
■ 国民健康保険	44
コラム9 特定健診の受診率向上	45
13. 生活保護	
■ 生活保護	46
■ 生活困窮者自立支援	47
コラム10 生活困窮者自立支援	48
統計調査について	49
索引	50

南区の指標

▼「18区中順位」は横浜市内18区のうち、数値が高い順の順位です。



項目	横浜市	南区 / 18区中順位	基準日等	掲載ページ
面積	435.96km ²	12.63km ² 17	令和5年3月25日 (横浜市計測による面積)	6
人口	3,771,766人	198,934人 10	令和5年10月1日	7
世帯数	1,799,480世帯	107,869世帯 7	令和5年10月1日	7
一世帯あたり人員	2.10人	1.84人 16	令和5年10月1日	7
人口密度	8,611人/km ²	15,726人/km ² 1	令和5年10月1日 (国土地理院計測による面積)	7
平均年齢	46.9歳	48.1歳 8	令和5年9月30日	—
年少人口割合 (注1)	11.4%	9.3% 18	令和5年9月30日	8
生産年齢人口割合 (注2)	63.6%	64.0% 8	令和5年9月30日	8
老年人口割合 (注3)	25.0%	26.8% 8	令和5年9月30日	8
75歳以上人口割合	14.1%	14.8% 10	令和5年9月30日	—
昼夜間人口比率 (注4)	92.5%	81.0% 16	令和2年国勢調査	9
外国人住民登録人口	108,392人	11,418人 3	令和4年度末	12
外国人住民登録人口比率	2.89%	5.72% 2	令和4年度末	12
自治会町内会加入率	68.8%	70.4% 8	令和5年4月1日現在	13
市立図書館蔵書冊数 (個人貸出)	3,930,761冊	105,465冊 18	令和4年度末	13
市立図書館貸出冊数 (個人貸出)	9,554,144冊	367,369冊 16	令和4年度	13
住宅戸数	1,649,000戸	96,870戸 7	平成30年10月1日 (平成30年住宅・土地統計調査)	15
1住宅あたりの延べ面積	75.83m ²	67.32m ² 16	平成30年10月1日 (平成30年住宅・土地統計調査)	15
持ち家率 (注5)	61.0%	55.3% 14	平成30年10月1日 (平成30年住宅・土地統計調査)	15
総農家数 (注6)	3,056戸	9戸 16	令和2年2月1日 (2020年農林業センサス)	—
事業所数	117,684事業所	5,424事業所 10	令和3年6月1日 (令和3年経済センサス-活動調査)	16
事業所(工業)数	2,214か所	68か所 8	令和2年6月1日 (2020年工業統計調査)	17

(注1) 年少人口割合=15歳未満人口÷総人口×100

(注2) 生産年齢人口割合=15歳～64歳人口÷総人口×100

(注3) 老年人口割合=65歳以上人口÷総人口×100

(注4) 昼夜間人口比率=昼間人口÷夜間人口×100

(注5) 持ち家率=持ち家数÷(持ち家数+借家数)

(注6) ここでの農家は経営耕地面積が10アール以上または年間の農作物総販売額が15万円以上の農家を表します。



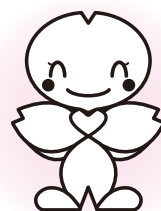
項目	横浜市	南区 / 18区中順位	基準日等	掲載ページ
製造品出荷額等	392,691,150万円	1,695,559万円	17 令和2年6月1日 (2020年工業統計調査)	17
年間商品販売額(卸売・小売業)	10,721,961百万円	162,578百万円	16 令和3年6月1日 (令和3年経済センサス-活動調査)	18
都市公園面積(注7)	1,866.4ha	43.0ha	15 令和4年度末	19
都市計画区域	436.5km ²	12.7km ²	17 令和4年度末	—
道路延長	7,875,268m	303,409m	15 令和5年4月1日現在	20
道路面積	58,746,624m ²	2,062,693m ²	16 令和5年4月1日現在	20
水道使用量	374,825千m ³	18,313千m ³	12 令和4年度	20
自動車保有台数	1,390,161台	54,615台	15 令和4年度末	22
交通事故発生件数	7,883件	361件	15 令和4年	22
火災発生件数	639件	28件	12 令和4年	23
統一地方選挙(市会)投票率	42.83%	41.30%	14 令和5年4月9日執行	25
市税収入額	867,276百万円	55,669百万円	6 令和4年度	27
市税収納率	99.30%	99.13%	12 令和4年度	—
国民年金第1号被保険者の人口割合	11.1%	13.5%	2 令和5年3月31日現在	43
国民健康保険加入者の人口割合	16.5%	20.3%	2 令和5年3月31日現在	44
生活保護率	1.8%	3.8%	2 令和5年3月末	46

(注7) 横浜市の都市公園面積は県立公園を含んだ値です。

南区の略年表

1943年（昭和18）	12月	中区から分区 面積33.92km ² 、人口145,333人、 庁舎は南太田町（現在の男女共同参画センター横浜南）
1945年（昭和20）	5月	横浜大空襲、南区の40%が被災（死者・行方不明1,315人、全焼家屋19,085戸）
1948年（昭和23）	3月	自治体消防として南消防署発足
1950年（昭和25）	12月	南区役所港南出張所開設 （大久保、上大岡、上永谷、下永谷、最戸、笹下、日野、野庭の八か町を管轄）
1956年（昭和31）	4月	市電、保土ヶ谷橋～通町1丁目間開通（昭和47年3月市電廃止）
	12月	宮元町、宿町、花之木町全域及び中村町、山谷、平楽の一部区域が接收解除
1958年（昭和33）	3月	南区役所庁舎落成（花之木町）
1959年（昭和34）	4月	蒔田公園開園
1961年（昭和36）	6月	集中豪雨により、大岡川氾濫（床上・床下浸水6,755戸）
1965年（昭和40）	5月	横浜市愛児センター完成（平成12年1月市大医学部附属市民総合医療センターに統合）
1966年（昭和41）	6月	台風4号により、大岡川氾濫（床上・床下浸水4,958戸）
1969年（昭和44）	10月	港南区を分区
1970年（昭和45）	6月	台風2号等により、大岡川氾濫（床上・床下浸水544戸）
	8月	南区青少年図書館開館（平成14年4月閉館）
1972年（昭和47）	12月	市営地下鉄1号線開通（伊勢佐木長者町～上大岡） 南区内に、吉野町、蒔田、弘明寺の各駅設置
1973年（昭和48）	11月	集中豪雨により大岡川氾濫（床上・床下浸水33戸）
1974年（昭和49）	3月	南区総合庁舎改修工事完成、南消防署・南公会堂が移転（花之木町）
	7月	台風8号により、大岡川氾濫（床上・床下浸水44戸）
1976年（昭和51）	7月	第1回南まつり開催
1978年（昭和53）	9月	横浜市婦人会館開館（西区紅葉坂から移転）
	9月	吉田川を埋立て、大通り公園開園
1979年（昭和54）	3月	南センター開館
	6月	横浜市こども植物園開園
	7月	南区休日急患診療所開設
1981年（昭和56）	3月	横浜横須賀道路（高速）開通
1982年（昭和57）	6月	六ツ川スポーツ会館開館
1983年（昭和58）	2月	寿警察署が南警察署に名称変更し、大岡二丁目に移転
	3月	清水ヶ丘公園、一部開園
1985年（昭和60）	3月	大岡川プロムナード完成
1987年（昭和62）	5月	南福祉ホームむつみ・横浜青年館開館
	8月	南部第2シルバー人材センター開館（平成2年4月シルバー人材センター南事務所に変更）
	10月	万世ポンプ場完成
1988年（昭和63）	6月	区のシンボルマーク制定
1989年（平成元）	3月	吉野町ポンプ場完成
	7月	吉野町市民プラザ開館
	11月	京浜急行弘明寺駅～上大岡駅間の立体交差の完成
1990年（平成2）	3月	清水ヶ丘公園プールオープン
	3月	首都高速神奈川3号狩場線開通
1991年（平成3）	3月	第1回南区桜まつり開催
	4月	六ツ川台コミュニティハウス開設
1992年（平成4）	7月	清水ヶ丘公園体育館開館
	12月	南図書館開館
1993年（平成5）	1月	複合施設、大岡健康プラザ開館 （南スポーツセンター、大岡地区センター、大岡地域ケアプラザ）
1994年（平成6）	9月	永田地区センター開館
1996年（平成8）	10月	清水ヶ丘地域ケアプラザ・中部療育センター開館

1997年（平成9）	4月	永田台コミュニティハウス開設
1999年（平成11）	11月	永田地域ケアプラザ開館
2000年（平成12）	1月	横浜市立大学医学部附属市民総合医療センターオープン
	2月	六ツ川地域ケアプラザ開館
2001年（平成13）	1月	区の花「さくら」の制定
	4月	蒔田公園再整備完成
	4月	南区ホームページ開設
2002年（平成14）	1月	南区福祉保健センタースタート
	4月	睦コミュニティハウス開設
2003年（平成15）	6月	戸籍課証明発行窓口開設
	12月	南区制60周年記念式典開催
2004年（平成16）	4月	南区マスコットキャラクター「みなっち」誕生
	4月	都市計画マスタープラン・南区プラン策定
	7月	浦舟複合福祉施設の一部（浦舟地域ケアプラザ、横浜市浦舟ホーム、横浜市天神ホーム、横浜市浦舟園、南区社会福祉協議会、南区福祉保健活動拠点）オープン
	9月	南区子育ての場「さくらザウルス」開設
2005年（平成17）	10月	税務証明総合窓口「ぜいまと・みなみ」開設
	3月	中村地区センター開設
	3月	南区地域福祉保健計画策定
	5月	みなみ市民活動センター開設
	5月	浦舟コミュニティハウス開設
2006年（平成18）	3月	六ツ川一丁目コミュニティハウス開設
	10月	南区精神障害者生活支援拠点開設
	10月	中村地域ケアプラザ開設
	12月	睦地域ケアプラザ開設
2007年（平成19）	6月	中央児童相談所開設
2008年（平成20）	3月	南区地域子育て支援拠点「はぐはぐの樹」オープン
	5月	蒔田コミュニティハウス開設
2009年（平成21）	4月	市営地下鉄1号線蒔田駅エレベーター（ホームから改札階）の供用開始
2010年（平成22）	3月	第2期南区地域福祉保健計画策定
	10月	「みなみ市民活動センター」が国際交流ラウンジの機能を強化した「みなみ市民活動・多文化共生ラウンジ」としてリニューアル
2012年（平成24）	3月	市営地下鉄1号線蒔田駅エスカレーター及びエレベーター（改札階から地上）の供用開始
	3月	別所コミュニティハウス開設
	4月	大岡公園開園
	9月	戸籍課証明発行窓口区庁舎内へ移転
2013年（平成25）	8月	横浜市立横浜総合高等学校移転
	8月	井土ヶ谷橋架替完了
	12月	南区制70周年記念式典開催
2015年（平成27）	3月	阪東橋駅・黄金町駅周辺地区バリアフリー基本構想を策定
	12月	（南区民の推薦により）南区お土産「みなみやげ」決定
2016年（平成28）	2月	南区新総合庁舎完成（浦舟町）
	3月	第3期南区地域福祉保健計画策定
	4月	新南公会堂開館
2017年（平成29）	4月	（南区民の投票により）新南公会堂の愛称が「みなみん」に決定
2019年（平成31）	2月	横浜市都市計画マスタープラン南区プラン改定
2020年（令和2）	4月	別所地域ケアプラザ開設
2022年（令和4）	3月	第4期南区地域福祉保健計画策定
	10月	旧南区総合庁舎跡地に「ピエラ蒔田」がオープン
2023年（令和5）	3月	（南区民の推薦により）南区飲食店「みなみのおすすメシ」認定
	12月	南区制80周年記念式典開催



コラム①

区の花「さくら」を探してみよう

南区の花は「さくら」です。

大岡川プロムナードをはじめ区内の各所に、様々な種類の桜が植えられています。

あなただけのお気に入りの桜を見つけに出かけてみませんか。

大岡川プロムナード

区の中心部を流れる大岡川沿い約3.5kmにわたって、約500本の桜並木が続く、市内有数の桜の名所です。開花の時期はもちろん、散り始めてからも、花びらが水面で「花筏」をつくる^{はないかだ}様も楽しめます。例年、3月下旬から4月上旬にかけて、桜のライトアップやぼんぼり点灯が行われます。(詳細は、開催時期にご確認ください。)



桜スポットいろいろ

蒔田公園



南区の中心部に位置し、南区の様々なイベント会場としても利用される公園です。

横浜の名を冠した唯一の桜「ヨコハマヒザクラ」をはじめ様々な桜を楽しめます。

清水ヶ丘公園



小高い丘から区内の景色を一望できる区内最大の面積を誇る公園です。並び咲くソメイヨシノは、一見の価値があります。

その他の桜スポットや区内の見所はこちらでチェック！



▲南区ガイドマップ

南区ガイドマップ

区内の桜スポットや名所、区民の皆さんの投票で決まったお土産「みなみやげ」など、魅力がギュッとつまったマップです。区役所などでお配りしています。

南区デジタル観光マップ



▲南区デジタル観光マップ掲載ページ

紙のガイドマップには載せきれない情報を掲載!

約230か所のスポットを紹介しています。

現在地からの行き方も検索できます!



南区の位置・地勢

市域図

東端 ▶ 唐沢

西端 ▶ 六ツ川四丁目

南端 ▶ 大岡四丁目

北端 ▶ 伏見町

最高地 ▶ 永田山王台 標高91.0m

市内10位

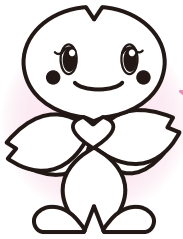
令和5年4月1日現在



南区

横浜市のほぼ中央に位置する南区は、面積12.63km²で市内18区中2番目に小さい区です。(1番目は西区で6.98km²)
※横浜市計測による面積

東は中区、西は戸塚区、南は磯子区・港南区、北では西区・保土ヶ谷区と、全部で6つの区に隣接しています。



町界図



町数 79

平成28年6月現在

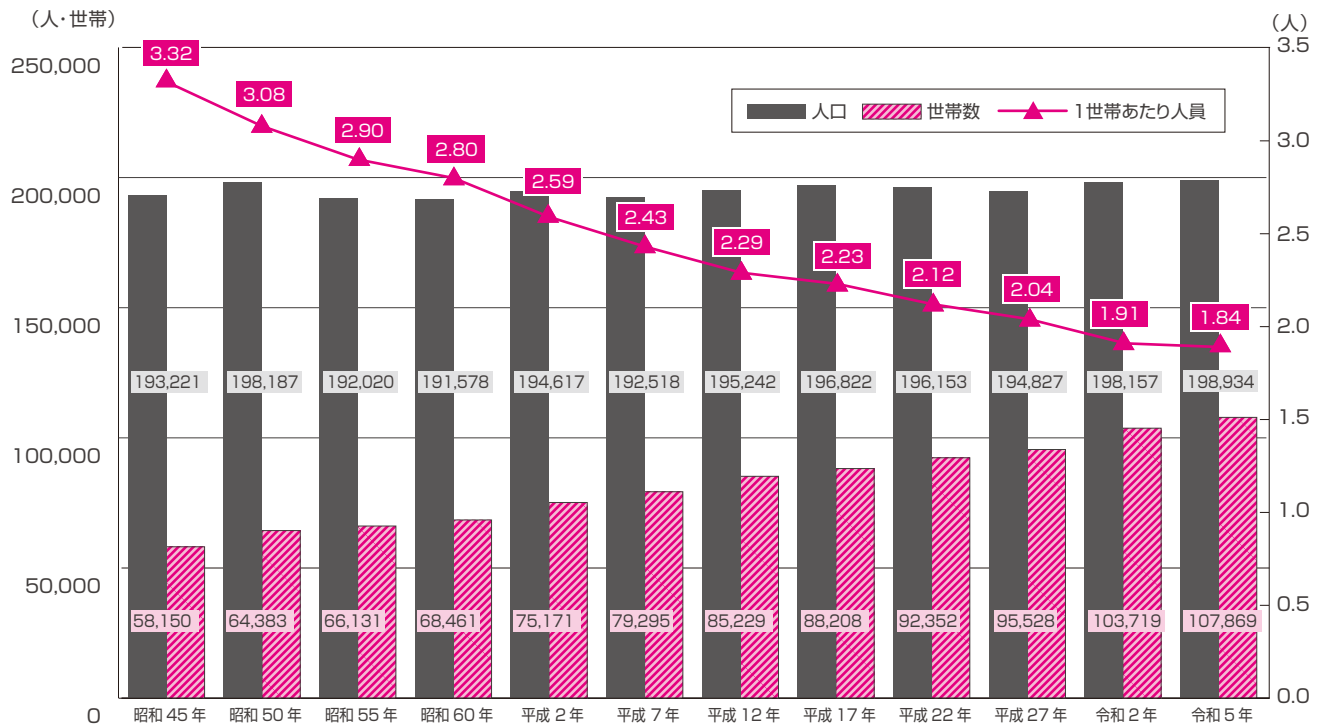
資料 | 横浜市町区域要覧



1. 人口・世帯

人口・世帯

■南区の人口・世帯数の推移



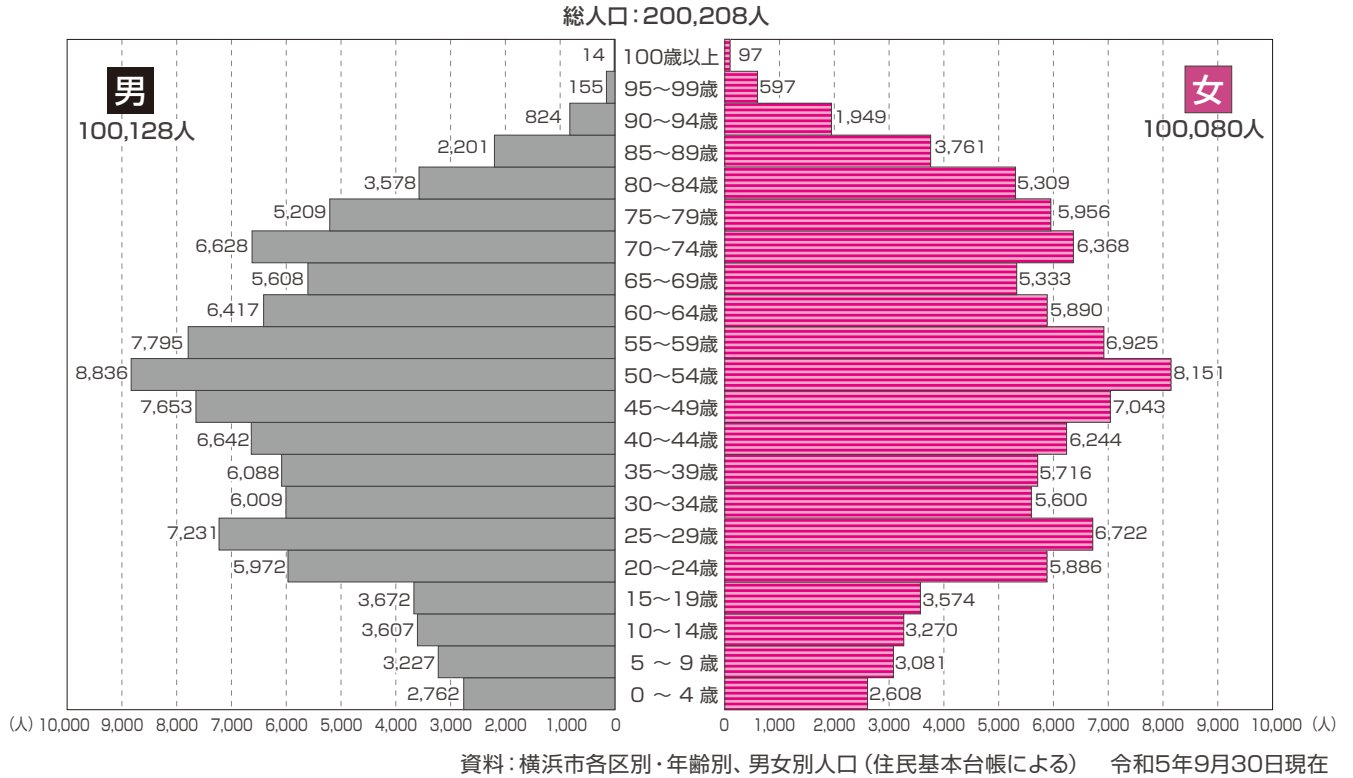
■区別人口・世帯数及び人口密度

区分	世帯数(世帯)	人口(人)			人口密度 (人/km ²)	1世帯当たり 人員(人)
		総数	男	女		
横浜市	1,799,480	3,771,766	1,859,345	1,912,421	8,611	2.10
鶴見区	148,526	295,863	152,703	143,160	8,906	1.99
神奈川区	133,749	249,773	127,038	122,735	10,526	1.87
西区	59,228	106,417	53,846	52,571	15,138	1.80
中区	87,497	151,931	77,046	74,885	6,989	1.74
南区	107,869	198,934	99,243	99,691	15,726	1.84
港南区	97,504	213,805	103,849	109,956	10,744	2.19
保土ヶ谷区	100,982	205,790	100,833	104,957	9,384	2.04
旭区	108,396	241,767	116,239	125,528	7,387	2.23
磯子区	79,912	165,196	81,199	83,997	8,672	2.07
金沢区	90,936	195,201	94,607	100,594	6,305	2.15
港北区	181,173	363,097	180,834	182,263	11,564	2.00
緑区	81,666	182,981	89,825	93,156	7,173	2.24
青葉区	135,860	309,399	149,023	160,376	8,785	2.28
都筑区	88,252	215,267	105,225	110,042	7,724	2.44
戸塚区	125,372	283,190	137,823	145,367	7,913	2.26
栄区	54,395	120,821	58,568	62,253	6,524	2.22
泉区	64,136	150,814	72,868	77,946	6,396	2.35
瀬谷区	54,027	121,520	58,576	62,944	7,077	2.25

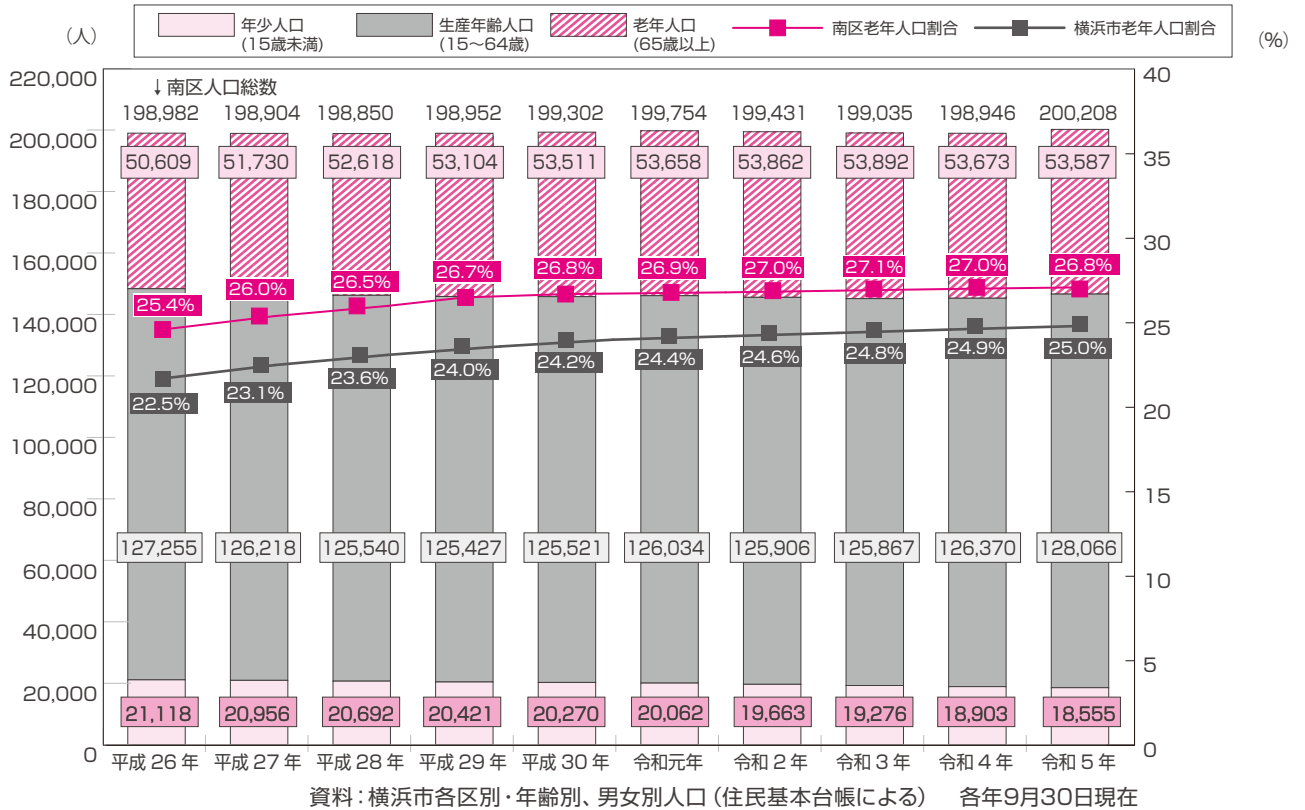
資料：横浜市人口ニュース 令和5年10月1日現在

年齢別人口

■南区年齢別人口ピラミッド



■年齢3区分構成と老年人口割合の推移

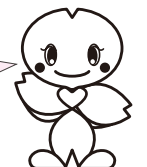


令和5年9月30日現在、南区の老年人口割合（※1）は26.8%で、**18区中8位**（1位は栄区の30.8%）です。老年化指数（※2）は288.8で、**18区中2位**で高齢化が進んでいます。

現在、南区民の3.7人に1人が65歳以上です。また、将来人口推計（平成27年基準）によれば、2028年には、3.5人に1人が65歳以上（老年人口割合28.92%）になると予測されています。

※1 老年人口割合=65歳以上人口÷総人口×100

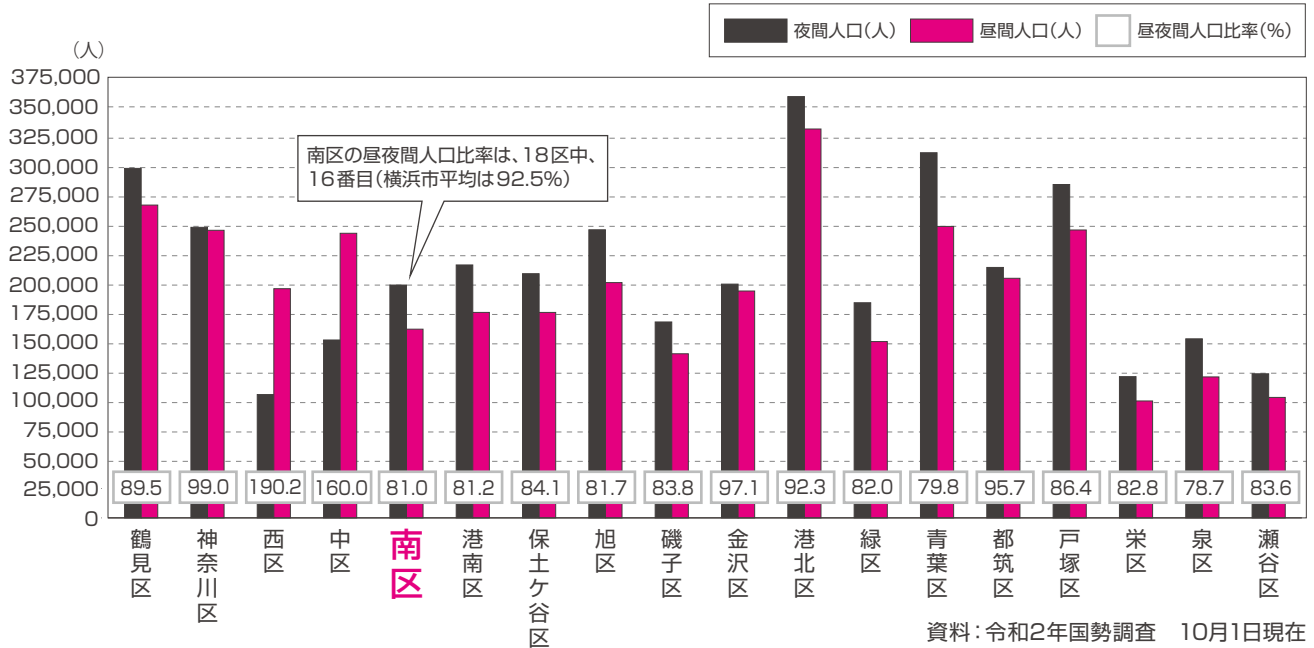
※2 老年化指数=65歳以上人口÷15歳未満人口×100（生産年齢人口の影響を受けないため人口の高齢化を示す指標として用いられる）



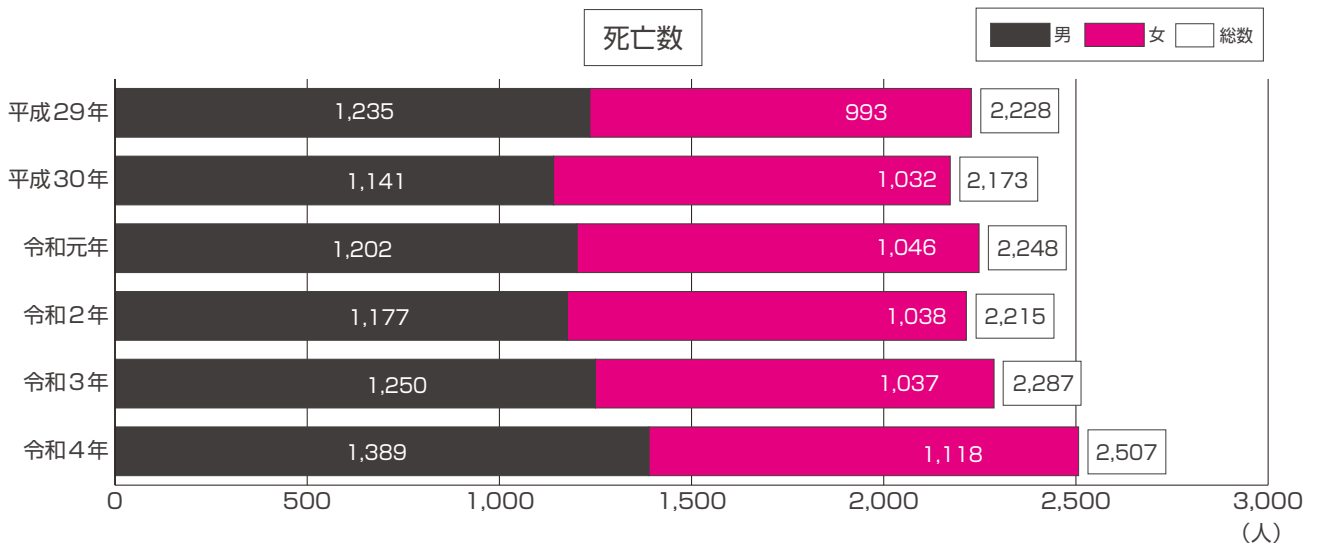
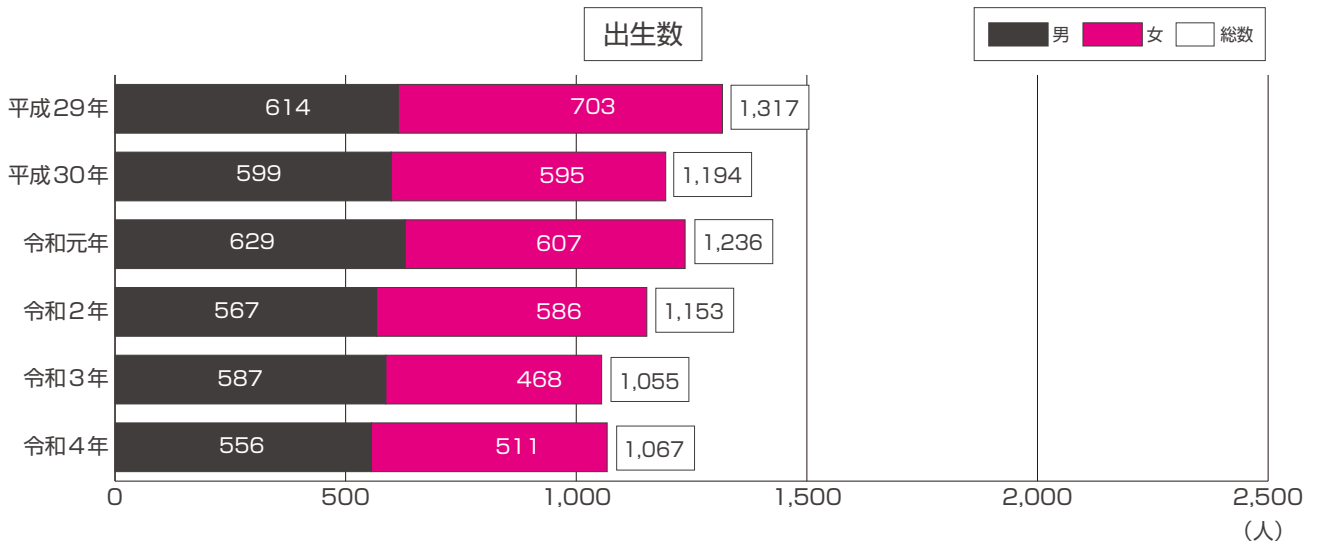
昼夜間人口比率・人口動態

■ 区別昼夜間人口比率

※昼夜間人口比率は夜間人口を100とした場合の昼間人口の割合で、数値が100を超えると夜間より昼間の人口の方が多いことになります。



■ 南区出生数・死亡数の推移



資料：男女、行政区別 人口動態 各年1月1日～12月31日

南区町丁別世帯と人口

町丁別データ

中区との区境、大岡川と中村川にはさまれたエリアは、南区の中でも比較的人口密度が高い区域です。一方、区の南西部は、比較的人口密度が低くなっています。



町名	世帯数 (世帯)	人口(人)			面積 (km ²)	人口密度 (人/km ²)
		総数	男	女		
南区合計	113,400	200,208	100,128	100,080	12.629	15,753
万世町	1,042	1,523	850	673	0.036	39,500
永楽町	1,941	2,520	1,384	1,136	0.057	40,175
真金町	2,291	3,262	1,745	1,517	0.084	37,964
高根町	2,131	3,177	1,643	1,534	0.079	38,722
白妙町	1,771	2,772	1,361	1,411	0.070	38,229
浦舟町	1,989	2,741	1,567	1,174	0.109	24,018
中村町	4,974	7,684	4,072	3,612	0.480	15,869
唐沢	1,016	1,826	893	933	0.136	13,162
平楽	1,501	2,906	1,452	1,454	0.215	13,298
八幡町	878	1,594	820	774	0.099	15,970
山谷	540	1,047	536	511	0.123	8,683
堀ノ内町	2,024	3,524	1,800	1,724	0.287	12,408
睦町	1,857	2,880	1,533	1,347	0.192	14,260
高砂町	1,252	1,531	799	732	0.056	25,875
二葉町	1,292	1,887	928	959	0.046	40,304
新川町	1,362	2,094	1,017	1,077	0.050	41,360
吉野町	1,550	2,410	1,181	1,229	0.057	41,281
山王町	721	1,074	542	532	0.043	25,419
南吉田町	1,114	1,744	881	863	0.031	56,258
日枝町	1,822	2,722	1,335	1,387	0.068	38,618
白金町	368	492	257	235	0.038	13,368
前里町	1,080	1,472	790	682	0.060	24,483
西中町	455	677	325	352	0.043	15,767
三春台	1,939	3,274	1,662	1,612	0.238	13,660
伏見町	145	263	127	136	0.015	17,867
庚台	1,298	2,308	1,152	1,156	0.145	15,938
清水ヶ丘	2,113	3,882	1,976	1,906	0.408	9,507
南太田一丁目	2,140	3,436	1,696	1,740	0.218	15,518
南太田二丁目	1,130	1,914	946	968	0.185	10,319
南太田三丁目	656	1,159	526	633	0.093	12,376
南太田四丁目	1,248	1,980	1,028	952	0.158	12,437
花之木町	608	987	491	496	0.086	11,221
宿町	1,133	1,777	891	886	0.076	23,711
宮元町	1,490	2,279	1,084	1,195	0.089	23,685
共進町	1,057	1,730	830	900	0.062	27,210
東蒔田町	963	1,588	793	795	0.088	18,432
榎町	936	1,573	761	812	0.059	26,322
蒔田町	2,083	3,798	1,841	1,957	0.296	12,892
若宮町	598	1,117	529	588	0.050	23,060

※町・丁名は現存するものだけを掲げているため、区の合計世帯数・人口と、各町・丁ごとの世帯数・人口の合計が一致しないことがあります

町名	世帯数 (世帯)	人口(人)			面積 (km ²)	人口密度 (人/km ²)
		総数	男	女		
通町	1,294	1,927	923	1,004	0.071	26,592
中島町	1,121	1,935	934	1,001	0.085	22,541
大橋町	581	1,070	506	564	0.075	14,293
弘明寺町	2,039	3,721	1,777	1,944	0.263	14,281
井土ヶ谷下町	2,647	4,192	2,099	2,093	0.214	19,780
井土ヶ谷中町	2,332	4,320	2,107	2,213	0.169	25,272
井土ヶ谷上町	1,659	3,019	1,503	1,516	0.182	16,824
六ツ川一丁目	2,895	5,389	2,674	2,715	0.551	9,826
六ツ川二丁目	3,707	7,425	3,620	3,805	0.662	11,233
六ツ川三丁目	3,387	6,850	3,317	3,533	0.546	12,628
六ツ川四丁目	996	2,047	1,004	1,043	0.178	11,646
中里町	8	21	11	10	0.003	7,000
中里一丁目	1,381	2,653	1,323	1,330	0.136	19,471
中里二丁目	753	1,369	790	579	0.109	12,862
中里三丁目	1,054	2,058	1,020	1,038	0.168	12,351
中里四丁目	1,180	2,459	1,226	1,233	0.176	14,142
大岡一丁目	3,105	6,120	3,002	3,118	0.356	17,171
大岡二丁目	1,485	2,281	1,144	1,137	0.226	10,332
大岡三丁目	2,242	4,373	2,119	2,254	0.278	15,781
大岡四丁目	1,702	3,524	1,748	1,776	0.214	16,603
大岡五丁目	1,782	3,315	1,668	1,647	0.216	15,333
別所一丁目	1,006	2,105	1,063	1,042	0.097	21,711
別所二丁目	1,036	2,011	987	1,024	0.148	13,331
別所三丁目	1,206	2,553	1,267	1,286	0.149	17,181
別所四丁目	624	1,129	561	568	0.089	12,775
別所五丁目	1,069	2,279	1,156	1,123	0.189	12,201
別所六丁目	271	567	287	280	0.054	10,500
別所七丁目	258	509	236	273	0.074	6,865
別所中里台	912	2,093	1,049	1,044	0.148	14,419
永田東一丁目	1,662	3,043	1,494	1,549	0.219	13,790
永田東二丁目	1,519	2,994	1,494	1,500	0.226	13,049
永田東三丁目	777	1,569	757	812	0.104	14,952
永田南一丁目	1,096	2,024	1,013	1,011	0.109	16,798
永田南二丁目	755	1,537	756	781	0.136	11,412
永田山王台	1,581	3,255	1,594	1,661	0.215	15,372
永田北一丁目	923	1,893	945	948	0.160	11,825
永田北二丁目	1,946	4,290	2,142	2,148	0.290	14,897
永田北三丁目	1,204	2,510	1,228	1,282	0.164	15,299
永田台	1,242	3,144	1,531	1,613	0.240	13,288
永田みなみ台	2,455	4,011	2,009	2,002	0.215	18,833

資料：南区町別世帯と人口 令和5年9月30日現在
※横浜市計測による面積

戸籍・住民登録

■戸籍事務取扱件数

本籍数(令和5年3月31日現在)	83,490	
本籍人口(令和5年3月31日現在)	185,117人	
届出件数 (令和4年度)	合計	9,759件
	出生	1,555件
	死亡	3,720件
	婚姻	1,835件
	離婚	582件
	転籍	872件
	その他	1,195件

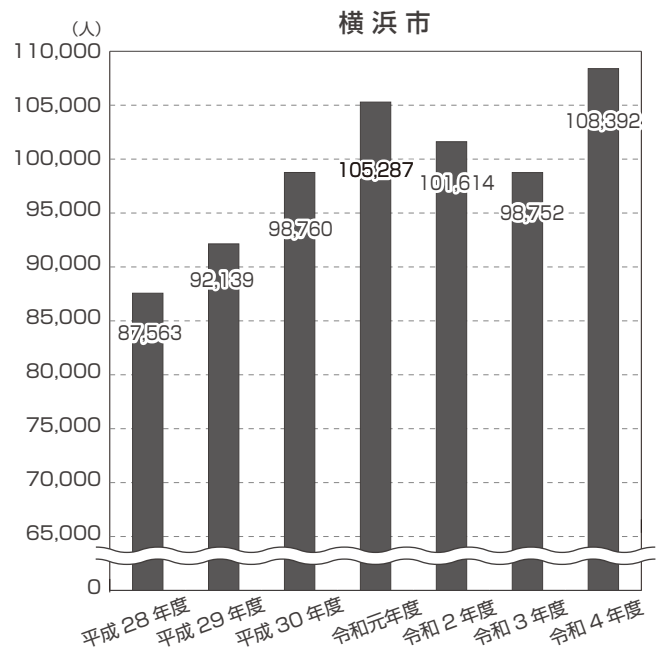
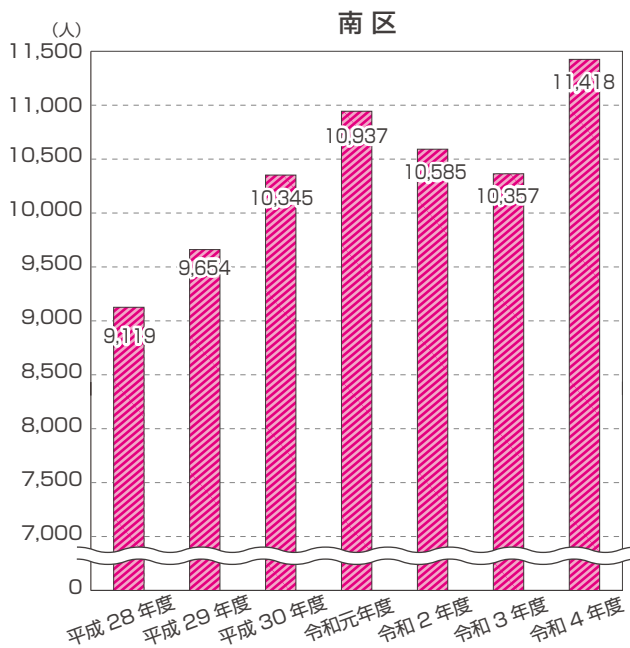
■住民基本台帳事務取扱件数

住民登録世帯数(令和5年3月31日現在)	112,456世帯	
住民登録人口(令和5年3月31日現在)	199,577人	
届出件数 (令和4年度)	合計	26,711件
	転入	10,834件
	転居	2,899件
	転出	9,392件
	海外移住	486件
	世帯変更	718件
	世帯主変更	1,005件
	その他 (外国人新規入国等)	1,377件

資料：南区役所戸籍課

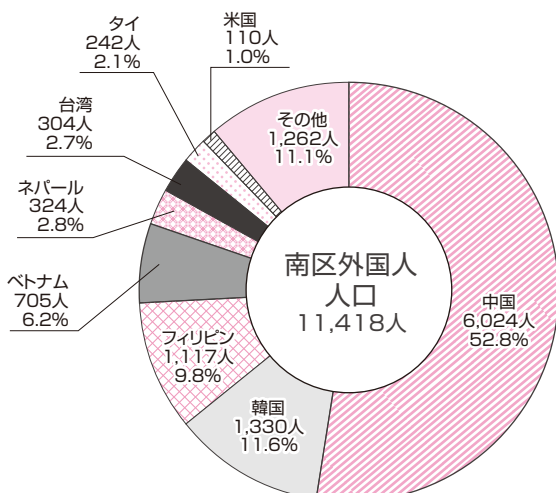
■外国人住民登録人口の推移

南区・横浜市ともに外国人人口は3年ぶりに増加しました。



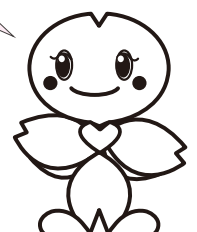
各年度末現在
資料：南区役所戸籍課

■南区外国人住民登録人口と割合



区内外国人人口を国籍別にみると、中国籍の人が多く、全体の約半分を占めています。
また、南区は人口に対する外国籍を持つ人の割合が、18区中、2番目に高くなっています。
(令和5年3月31日現在、5.7% 横浜市統計書より)

令和4年度末現在
資料：南区役所戸籍課



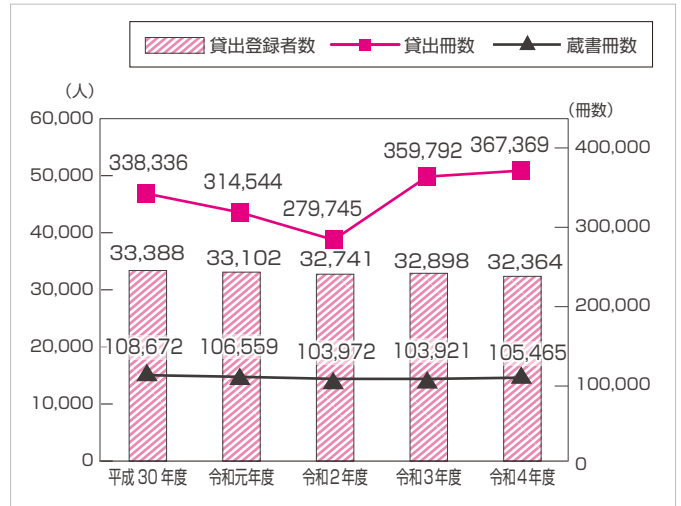
地域・区民利用施設

■連合別自治会町内会数及び加入世帯数

連合町内会名	加入団体数	加入世帯数(世帯)
お三の宮地区連合町内会	7	4,609
太田地区町内連合会	10	3,663
太田東部連合町内会	11	4,257
寿東部連合町内会	10	6,460
中村地区連合町内会	18	6,280
蒔田連合町内会	18	5,318
堀ノ内陸町連合町内会	10	2,604
井土ヶ谷地区連合町内会	7	3,929
南永田山王台連合町内会	10	2,956
北永田地区連合町内会	21	5,802
永田みなみ台連合自治会	4	1,188
六ツ川地区連合自治会	19	4,837
六ツ川大池地区連合自治会	14	4,865
本大岡地区町内会連合会	14	5,981
大岡地区連合町内会	15	5,831
別所地区連合町内会	8	3,989
小計	196	72,569
連合未加入	8	1,431
合計	204	74,000

資料：南区役所地域振興課 令和5年4月1日現在

■南図書館利用状況の推移



※貸出登録者数、蔵書冊数については各年度末現在

資料：横浜市統計書

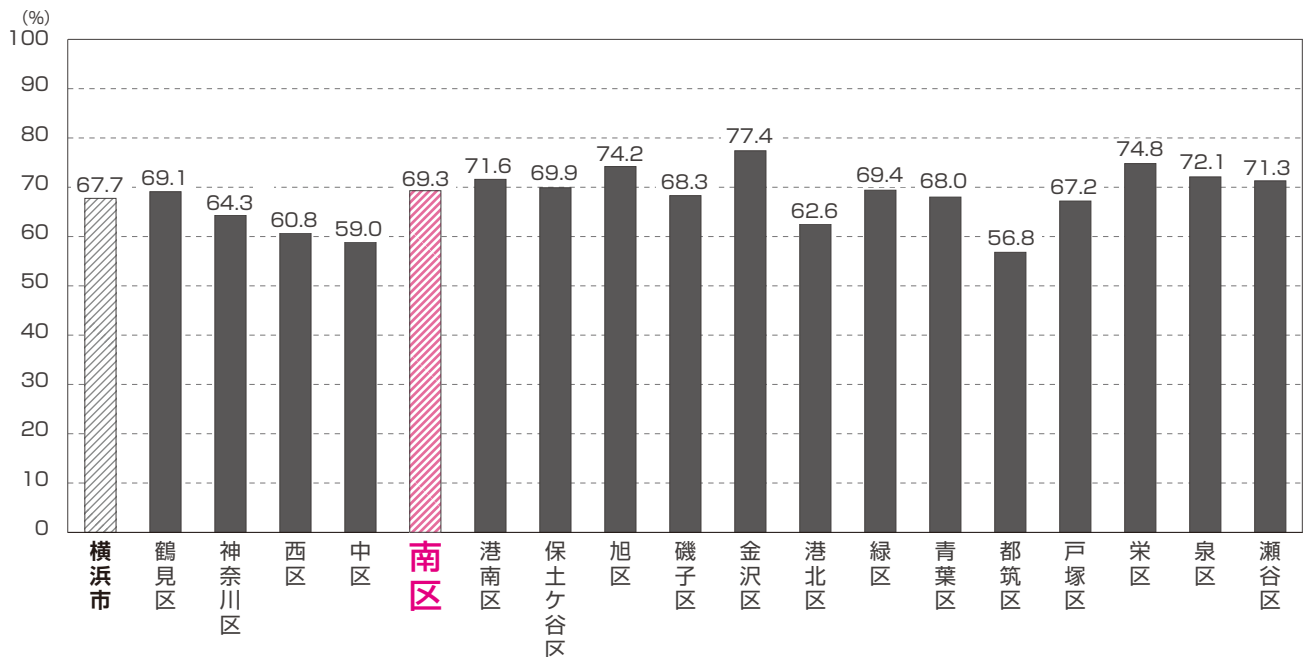
■地区センター利用者数

施設名	利用者数(人)
大岡地区センター	94,713
永田地区センター	48,244
中村地区センター	63,824
南地区センター	60,552
合計	267,333

資料：横浜市統計書 令和4年度

■区別自治会町内会加入率

南区の自治会町内会加入率は金沢区、栄区、旭区、泉区、港南区、瀬谷区、保土ヶ谷区、緑区に続いて市内9位です。



資料：南区役所地域振興課 令和5年4月1日現在

コラム③

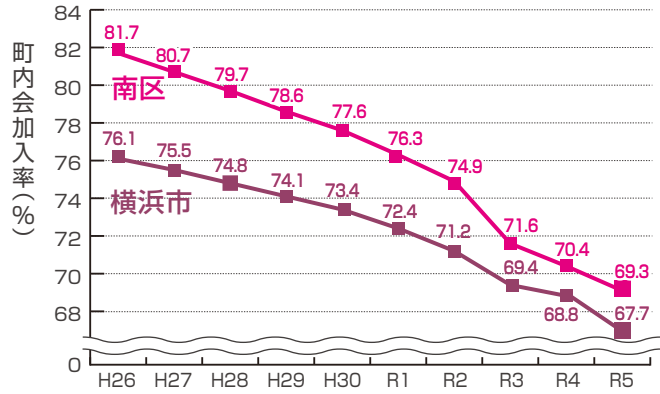
自治会町内会に注目してみよう！

南区の自治会町内会加入率(以下「町内会加入率」という)は18区中9位の69.3%と、横浜市平均より高くなっています。(⇒P.13 地域・区民利用施設『区別自治会町内会加入率』参照)。

自治会町内会加入率の推移

平成26年から現在までの推移をみると、右のグラフのように、横浜市全体でも南区でも、町内会加入率は年々低下しています。

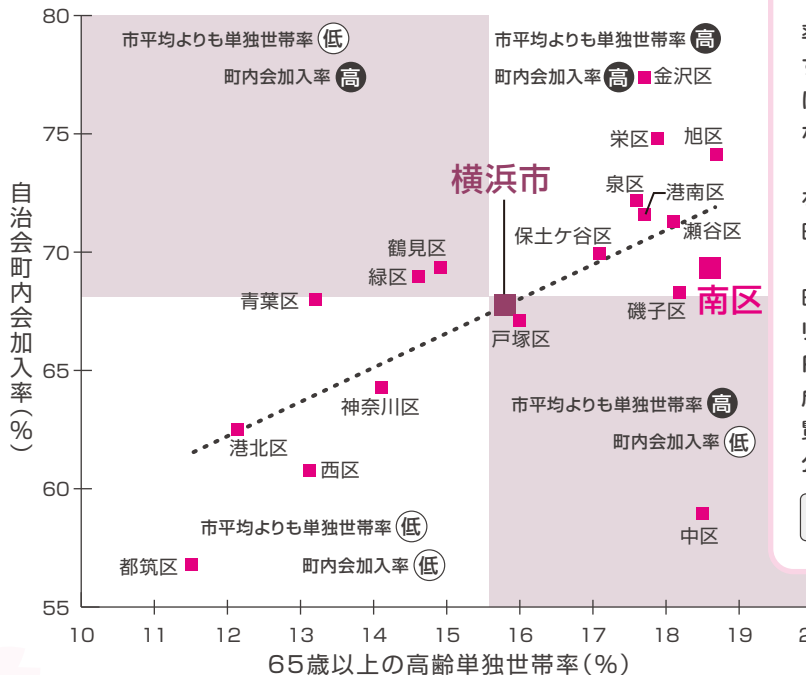
町内会加入率をもっと詳しく知るための一例として自治会町内会加入率と高齢化率の関係を見てみましょう。



資料 | 市民局地域活動推進課 (各年4月1日現在)

自治会町内会加入率と高齢単独世帯率の関係

各区の町内会加入率と65歳以上の単独世帯率をグラフで表すと、下のようになります。全体の傾向を示す点線(近似曲線)が右上がりになっていることから、**65歳以上の単独世帯率の高さと加入率の高さに相関関係があることが読み取れます。**



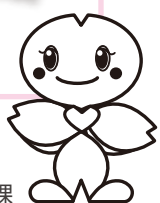
南区は横浜市平均よりも高齢者の単独世帯率が高く、町内会加入率も高いことがわかります。今後、地域全体での高齢者の見守りが大切になっていくとともに、若い世代の力が必要となることがわかりますね！

町内会加入率に表れるコミュニティの繋がりをさらに広めていくために、これからも自治会町内会加入促進に取り組んでいきます！

その一環として、自治会町内会の活動や加入のメリットを若い世代向けにPRするリーフレットを作成しましたので、ぜひ、ご覧ください。南区のHPで公開しています。



南区 自治会町内会 で 検索

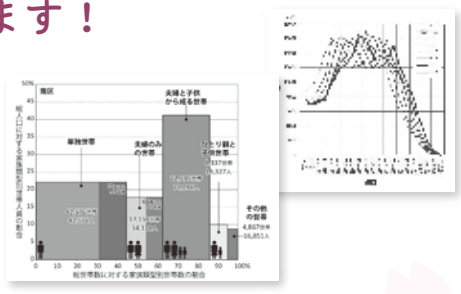


資料 | 行政区・町丁、世帯人員別世帯数、市民局地域活動推進課

南区の地域別にデータ分析を行っています！

人口や高齢化率、地図情報など連合地域別の「南区地域別データ集」を南区HPで公開しています。地域活動の参考に、ぜひご活用ください。

南区 地域別データ集 で 検索

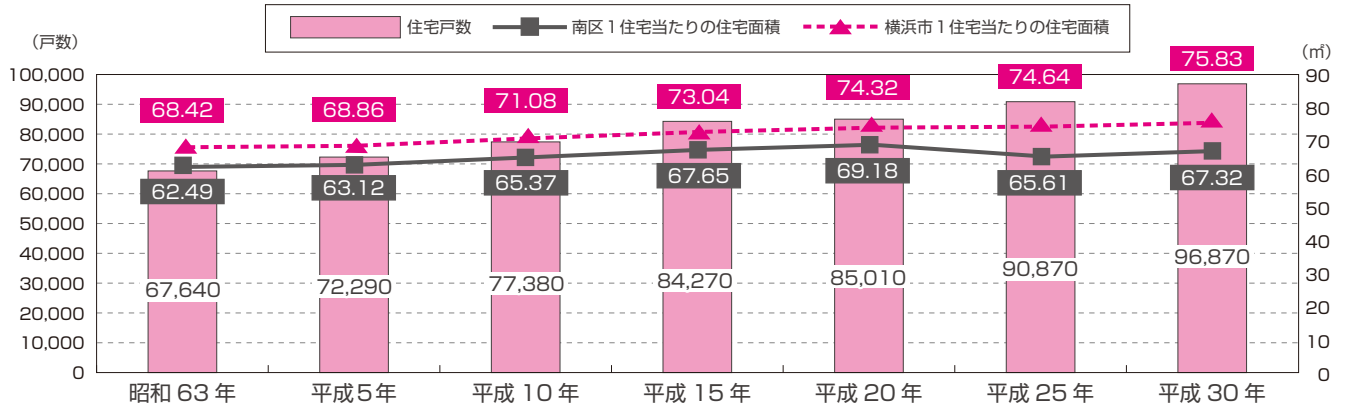




2. 住宅・土地

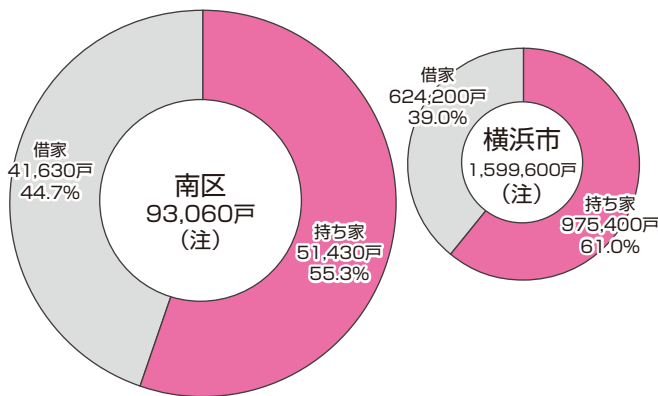
■南区住宅戸数及び1住宅当たりの住宅面積の推移

平成30年度の調査では、南区の1住宅当たりの住宅面積が増加しました。また、平成30年の南区の住宅戸数は平成25年と比べ、6.60%増加しています（横浜市全体では4.31%）。



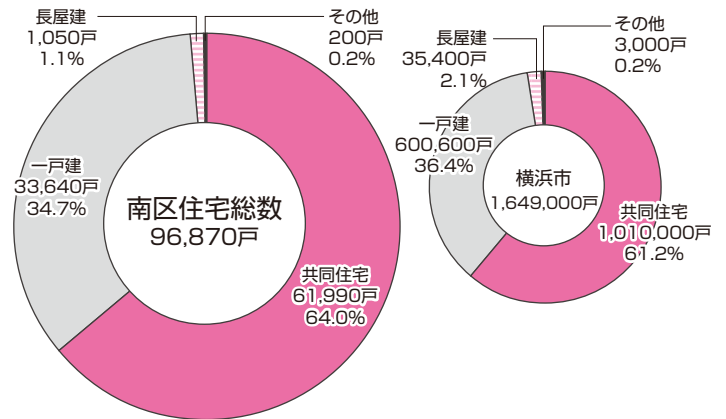
資料：各年住宅・土地統計調査

■持ち家・借家



資料：平成30年住宅・土地統計調査
注：持ち家・借家のみ合計

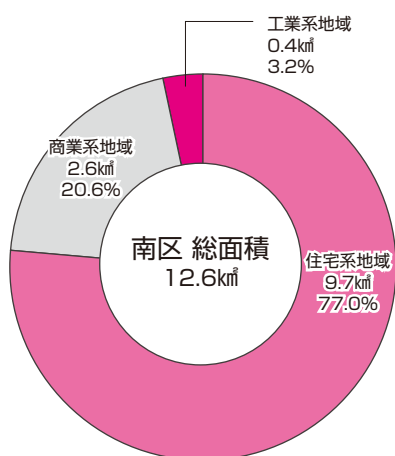
■住宅の建て方



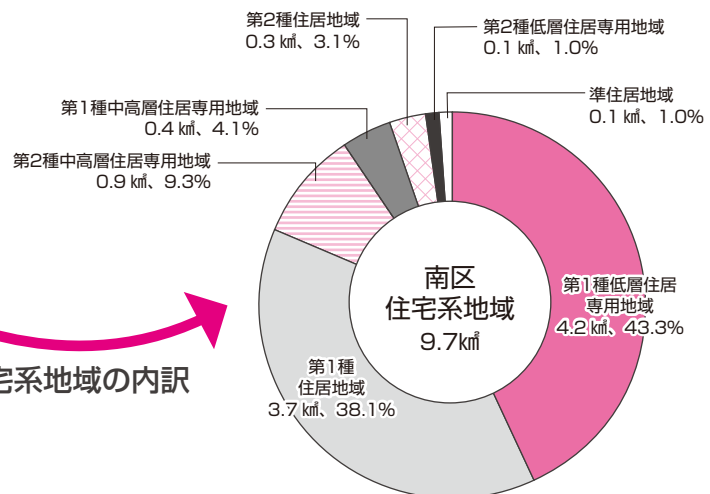
資料：平成30年住宅・土地統計調査

※数値は、表章単位未満の位で四捨五入しているため、総数と内訳の合計は必ずしも一致しません。

■用途地域



■住宅系地域 (用途地域内)



資料：横浜市統計書 令和4年度末現在

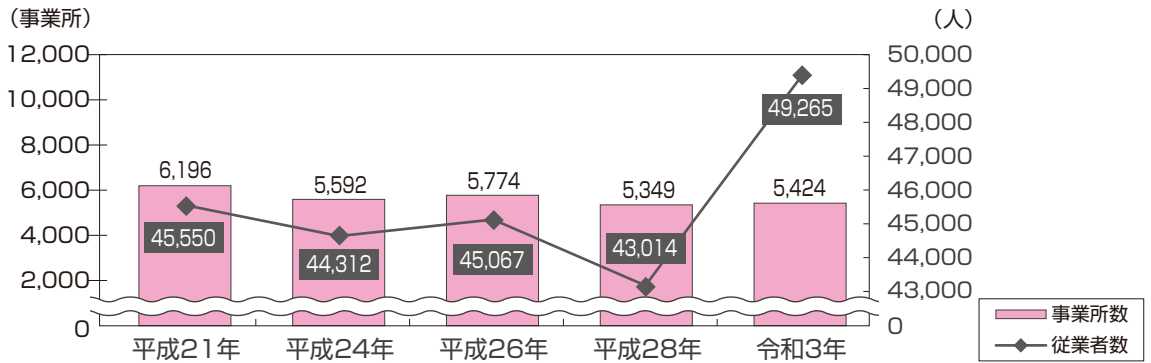
※数値は、表章単位未満の位で四捨五入しているため、総数と内訳の合計は必ずしも一致しません。



3. 産業・経済

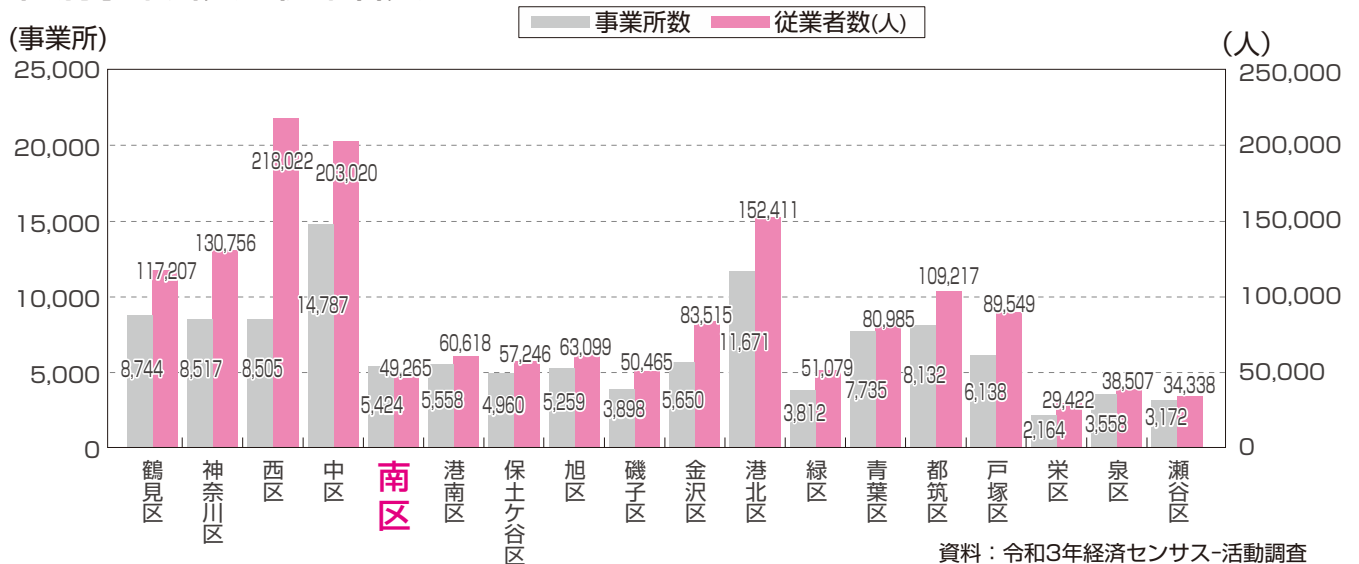
事業所

■南区の事業所数及び従業者数の推移



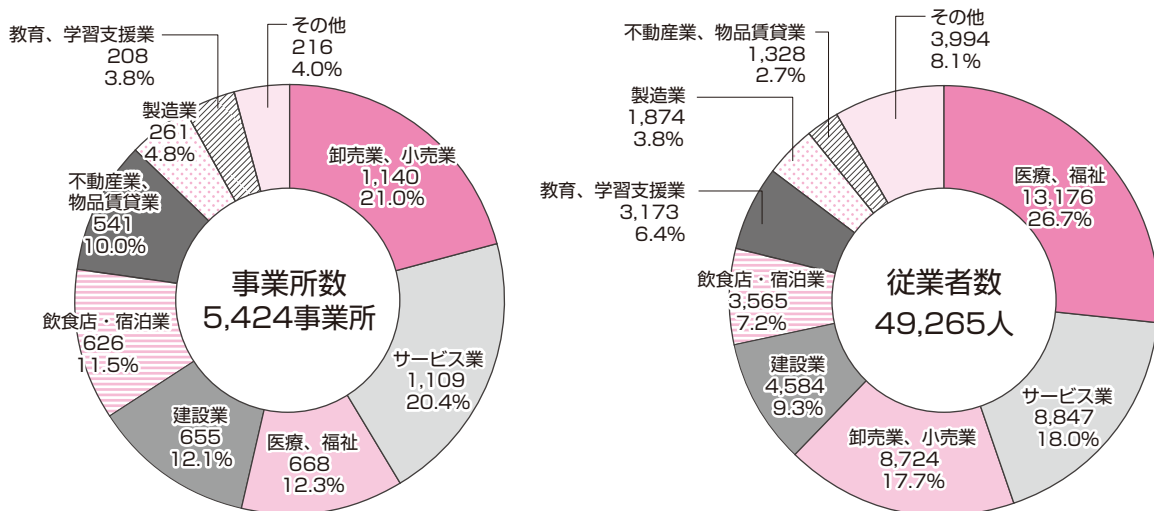
資料：平成21年、26年は経済センサス-基礎調査 平成24年、28年、令和3年は経済センサス-活動調査

■区別事業所数・従業者数



資料：令和3年経済センサス-活動調査

■南区の事業所数・従業者数の割合

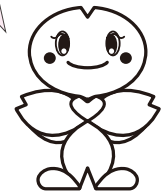


資料：令和3年経済センサス-活動調査

■ 区別事業所数・従業者数及び製造品出荷額

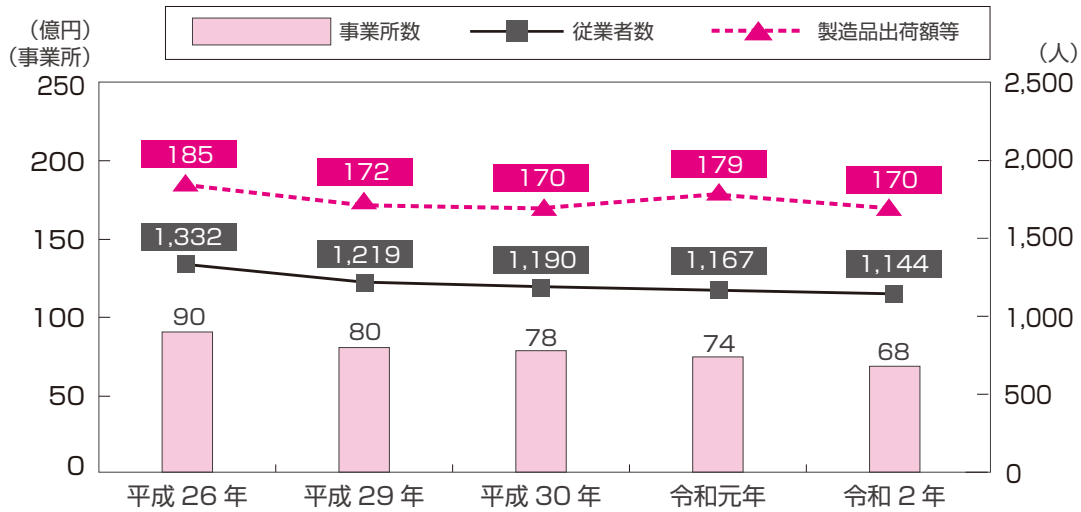
区分	事業所数 (事業所)	従業者数 (人)	製造品出荷額等 (万円)	1事業所あたりの 従業者数(人)	1事業所あたりの 製造品出荷額等 (万円)
横浜市	2,214	87,983	392,691,150	40	177,367
鶴見区	323	15,200	63,740,067	47	197,338
神奈川区	76	4,880	22,027,318	64	289,833
西区	32	952	1,706,341	30	53,323
中区	37	1,004	4,461,750	27	120,588
南区	68	1,144	1,695,559	17	24,935
港南区	33	457	662,281	14	20,069
保土ヶ谷区	49	1,775	4,355,680	36	88,891
旭区	66	1,688	5,758,541	26	87,251
磯子区	67	6,070	132,464,534	91	1,977,083
金沢区	250	15,538	49,590,345	62	198,361
港北区	453	10,085	19,863,398	22	43,849
緑区	78	3,346	7,268,934	43	93,191
青葉区	45	1,066	1,913,003	24	42,511
都筑区	362	10,443	26,287,135	29	72,616
戸塚区	111	7,067	17,310,743	64	155,953
栄区	35	3,999	26,183,931	114	748,112
泉区	68	1,420	3,054,617	21	44,921
瀬谷区	61	1,849	4,346,973	30	71,262

南区の工業事業所数は市内で8番目ですが、従業者数は、14番目と少なく、1事業所あたりの従業者数は、2番目に少ない値となっています。
区内の業種では、印刷業が事業所数、従業者数、製造品出荷額等でトップとなっています。



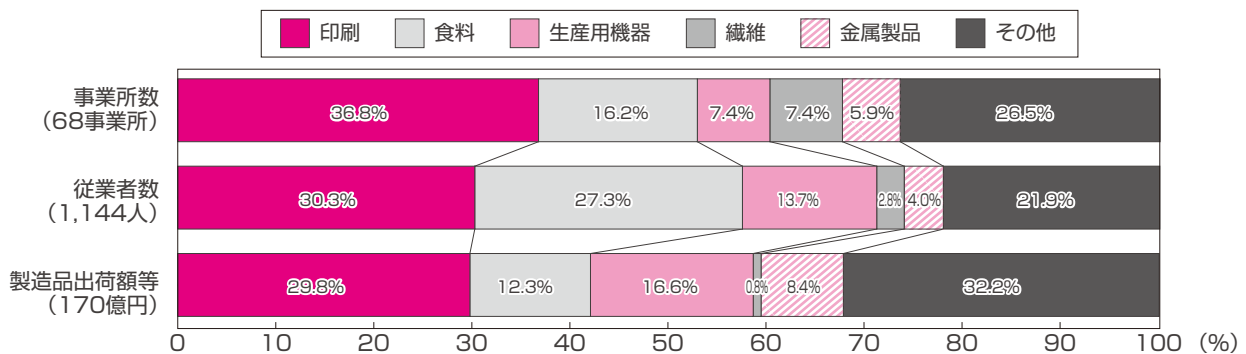
資料：2020年工業統計調査

■ 南区の工業の推移



資料：各年工業統計調査

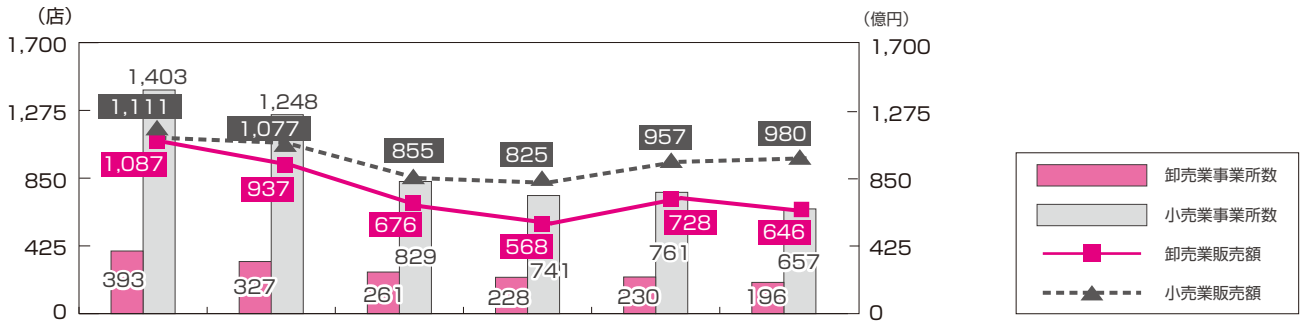
■ 南区の業種別割合



資料：2020年工業統計調査

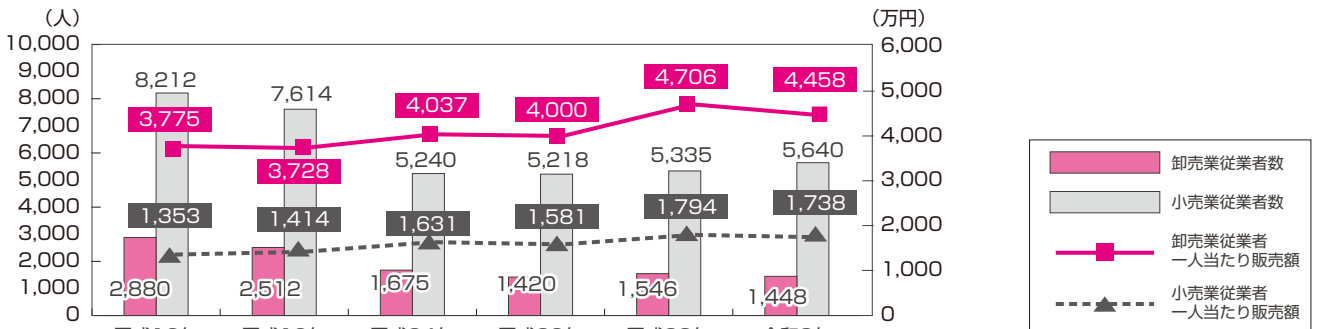
商業

■南区の卸売業・小売業の事業所数と年間商品販売額の推移



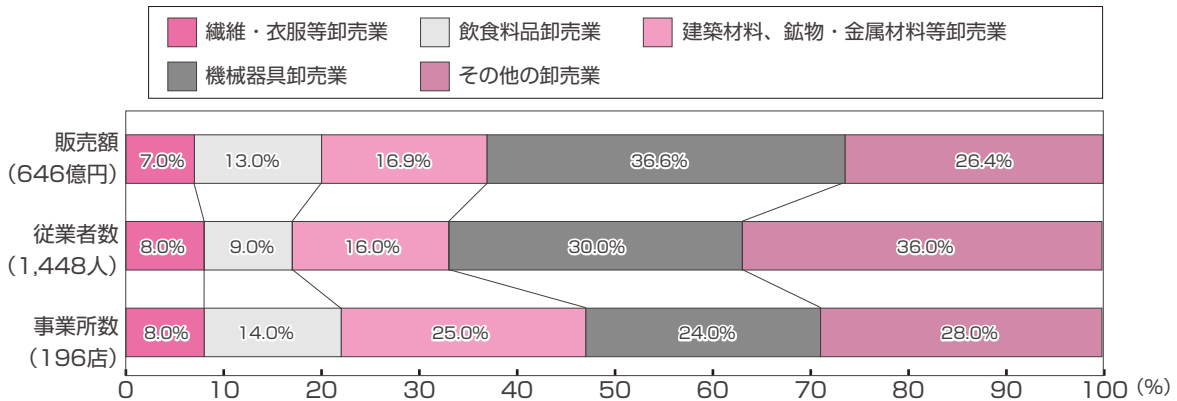
資料：平成 16、19、26 年は商業統計調査
平成 24、28、令和 3 年は経済センサス - 活動調査

■南区の卸売業・小売業の従業員数と一人あたり年間商品販売額の推移



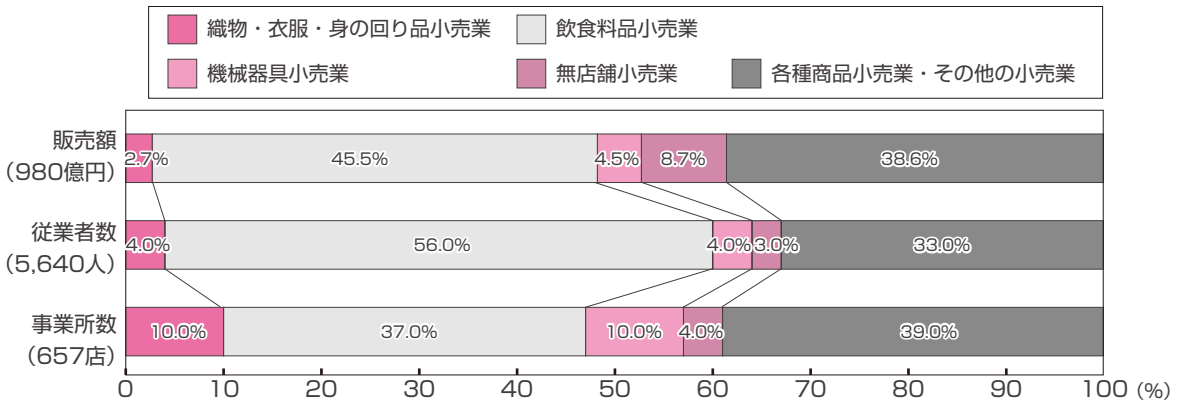
資料：平成 16、19、26 年は商業統計調査
平成 24、28、令和 3 年は経済センサス - 活動調査

■南区の卸売業の内訳



資料：令和3年経済センサス-活動調査

■南区の小売業の内訳



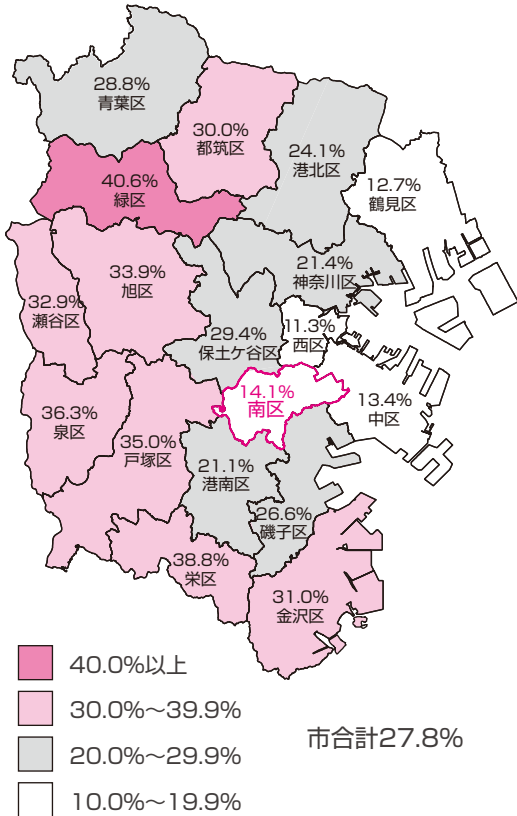
資料：令和3年経済センサス-活動調査



4. 生活・環境

公園

区別緑被率



緑被率…航空写真から300㎡以上のまとまりのある緑を目視判読し、市域面積に占める割合を算定するもの

資料：横浜市統計書 令和元年度

区別公園数及び面積等

※面積は表章単位未満の位で四捨五入しているため、総計と各区の合計は必ずしも一致しません。

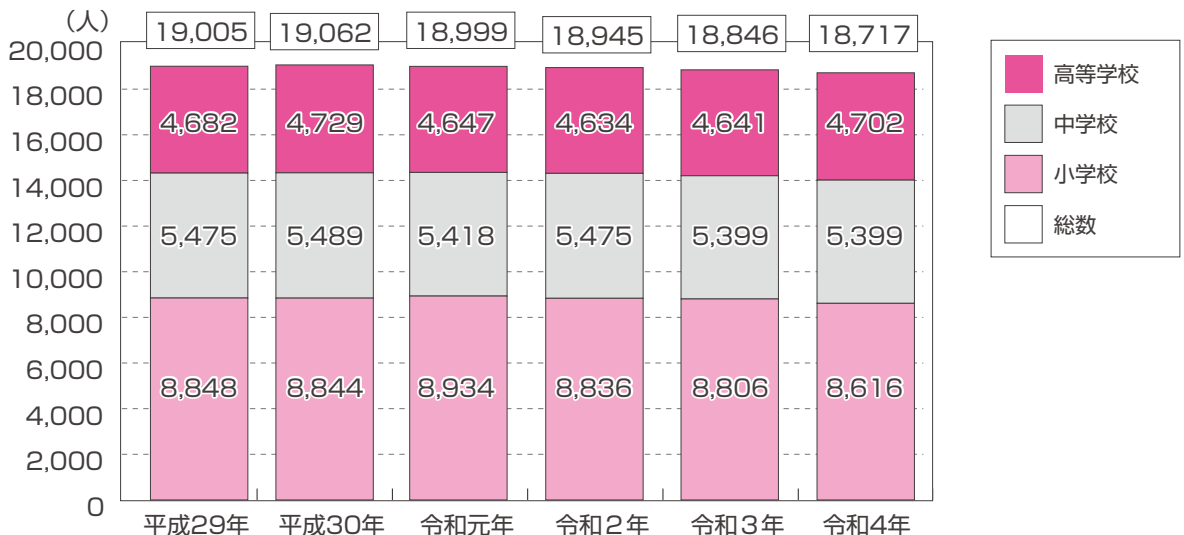
区分	公園数	面積 (ha)	区域面積に占める割合 (%)	市・区民一人当たりの公園面積(㎡)
横浜市	2,719	1,866.4	4.26	4.95
鶴見区	146	81.9	2.47	2.77
神奈川区	156	85.4	3.60	3.43
西区	50	28.0	3.98	2.64
中区	90	101.1	4.65	6.69
南区	131	43.0	3.40	2.17
港南区	184	80.1	4.02	3.74
保土ヶ谷区	168	99.2	4.52	4.82
旭区	203	186.4	5.70	7.71
磯子区	122	45.7	2.40	2.76
金沢区	209	296.4	9.57	15.17
港北区	168	145.1	4.62	4.00
緑区	153	125.8	4.93	6.89
青葉区	234	102.6	2.91	3.31
都筑区	142	162.3	5.82	7.56
戸塚区	231	133.5	3.73	4.72
栄区	130	70.9	3.83	5.87
泉区	101	37.9	1.61	2.51
瀬谷区	101	41.1	2.39	3.38

※この数値は県立公園を含めたものです。

資料：横浜市統計書 令和5年3月末現在

教育

南区の児童及び生徒数の推移



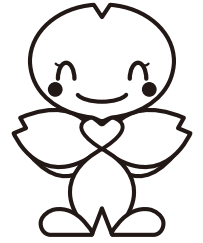
※この数値は私立学校を含めたものです。

資料：各年学校基本調査

道路

■南区の道路状況

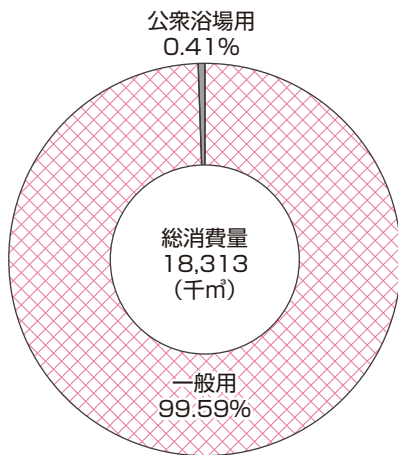
		国道	県道	市道	有料道路	計
道路延長 (m)	南区	1,498	2,944	291,962	7,005	303,409
	横浜市	119,528	200,139	7,431,386	124,215	7,875,268
道路面積 (㎡)	南区	35,255	66,111	1,762,010	199,317	2,062,693
	横浜市	2,862,567	3,037,730	48,928,742	3,917,585	58,746,624



令和5年4月1日現在
資料：横浜市統計書

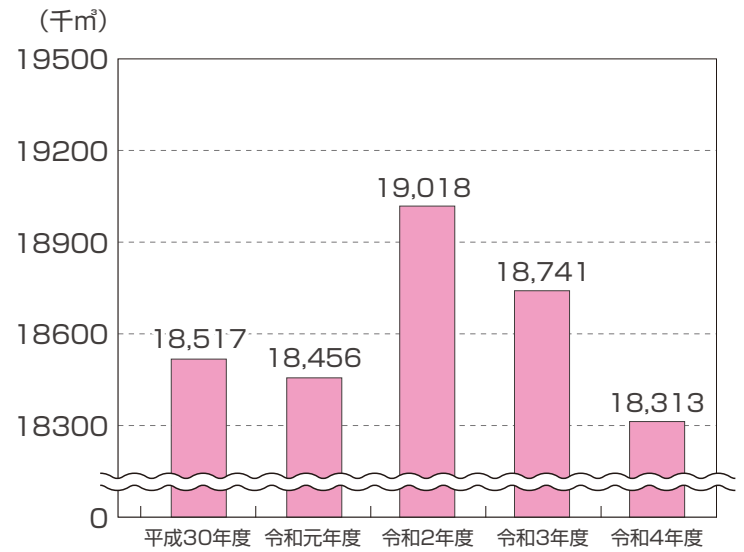
水道

■南区用途別水道使用量の割合

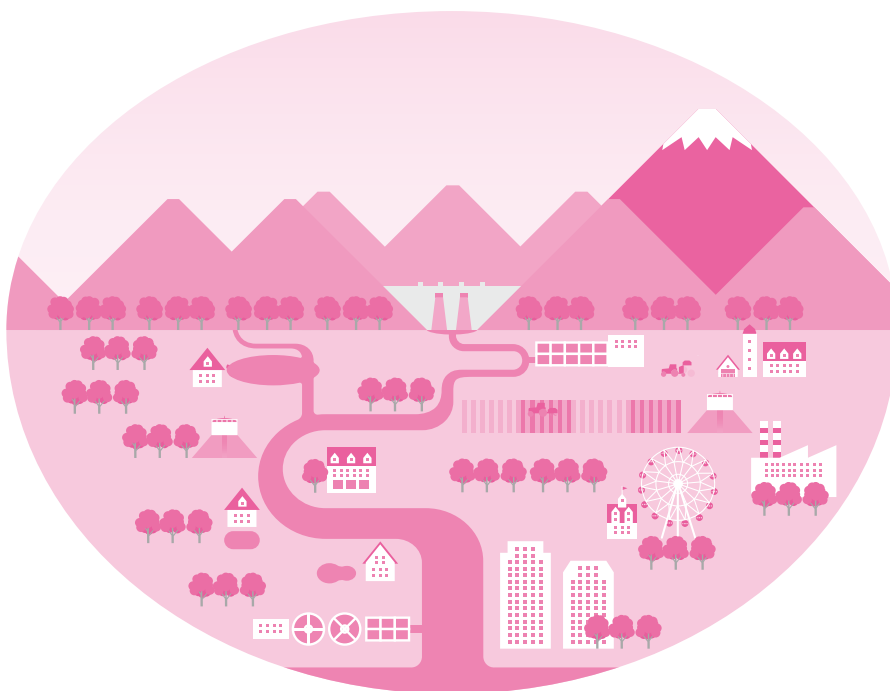


資料：横浜市統計書 令和4年度

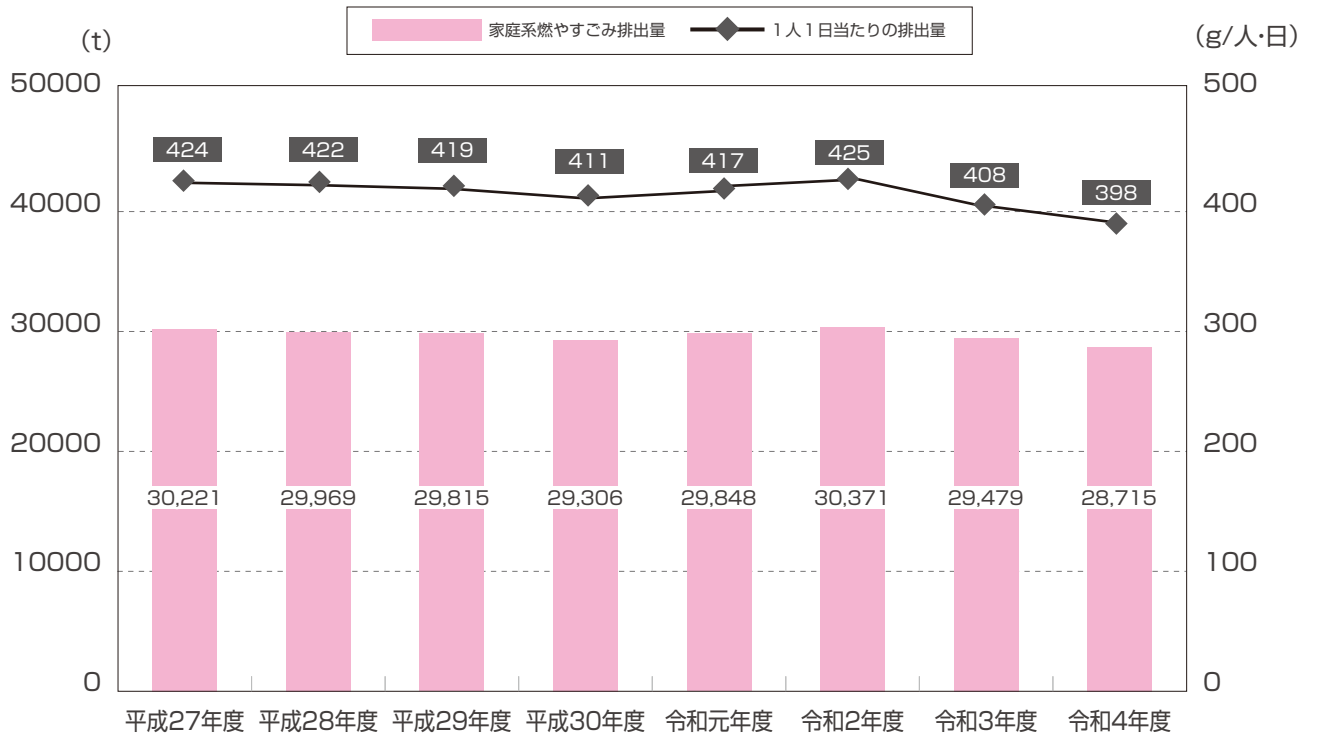
■区内水道使用量の推移



資料：横浜市統計書



■南区の家庭系燃やすごみ量の推移



資料：横浜市資源循環局

地球温暖化による気候変動の進行に伴い、豪雨や猛暑のリスクがさらに高まると予想されています。
横浜市では温室効果ガス削減に向けて燃やすごみに含まれてるプラスチック削減を目指しています。

誰もが快適に暮らし、将来世代に良好な環境を引き継いでいくために、使い捨てプラスチックの削減や適切な分別・リサイクルを進めていきましょう！

横浜市資源循環局
マスコット イーオ



横浜市資源循環局
マスコット ミーオ

■南区内駅別1日平均乗車人数（京急・地下鉄）

京浜急行	(人/日)
黄金町駅	10,585
南太田駅	8,055
井土ヶ谷駅	12,711
弘明寺駅	12,798

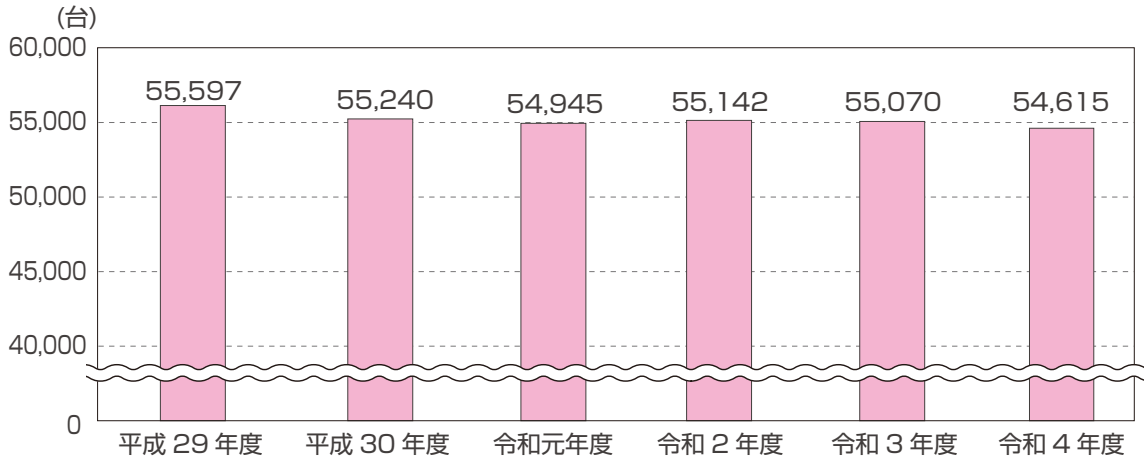
市営地下鉄	(人/日)
阪東橋駅	10,820
吉野町駅	7,977
蒔田駅	10,445
弘明寺駅	9,552

資料：横浜市統計書 令和4年度

自動車

自動車保有台数(自動二輪を含む)

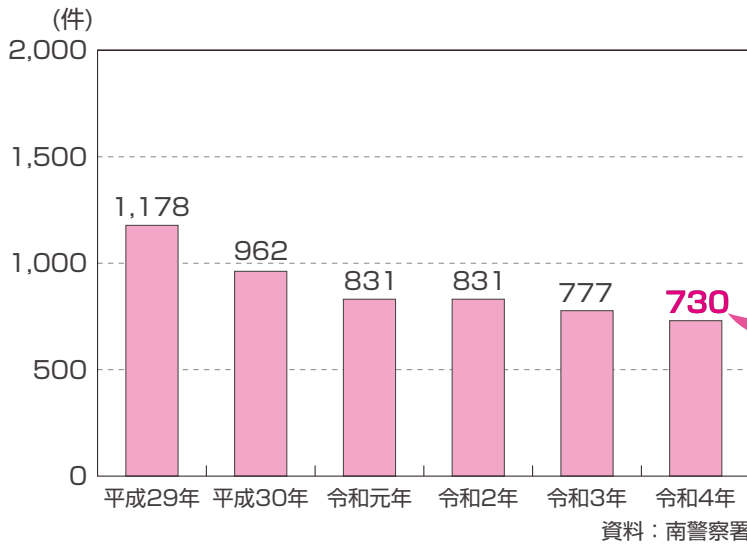
南区民1人当たりの自動車保有台数は横浜市で最も少なく、0.27台です。
(横浜市平均は0.37台/人 令和4年度末現在 横浜市統計書より)



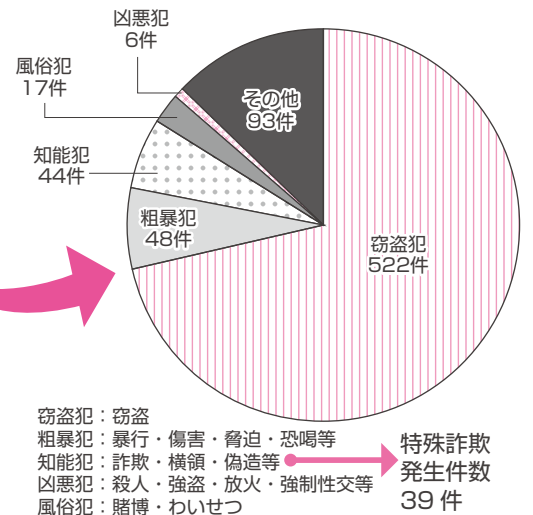
資料：横浜市統計書

警察

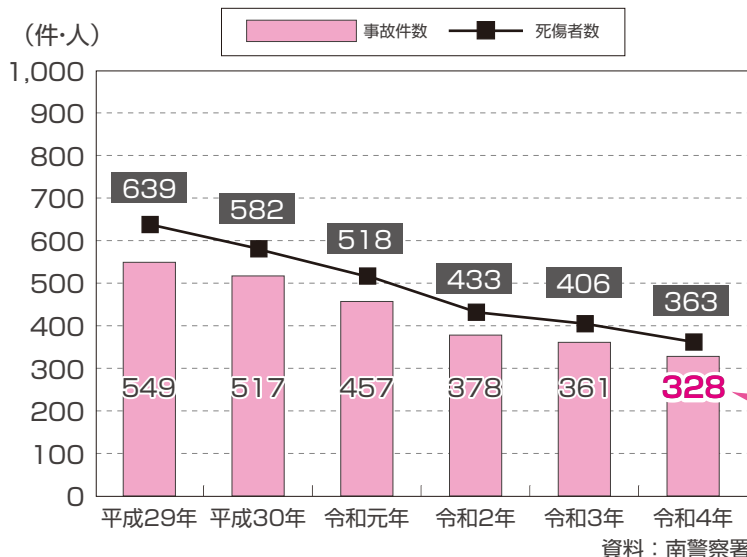
犯罪認知件数



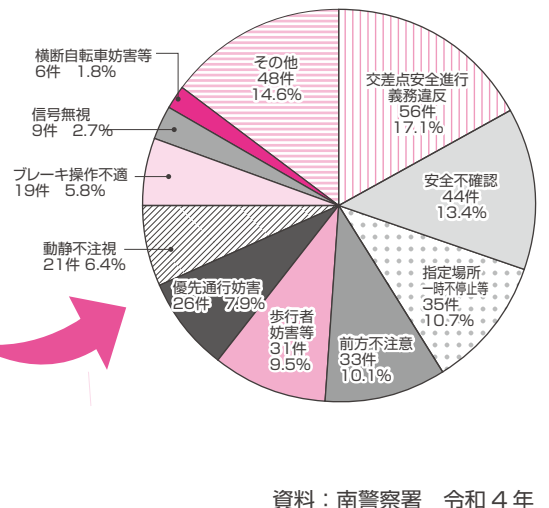
件名別刑法犯の割合



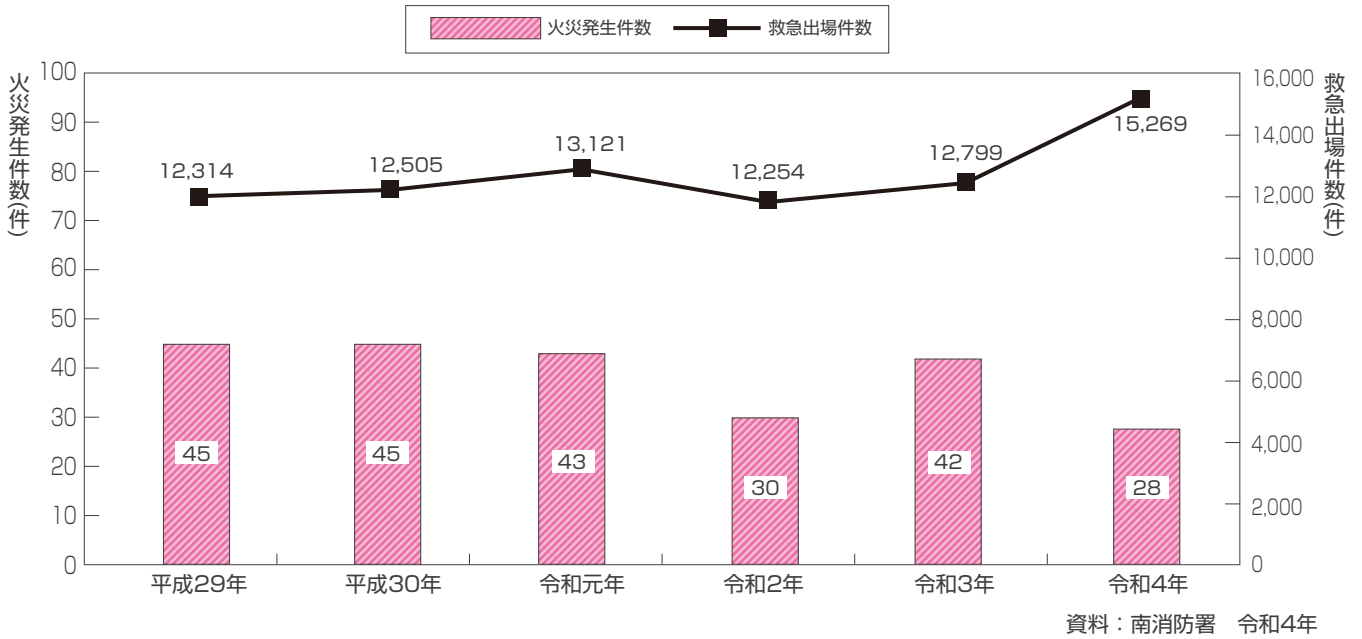
交通事故件数及び死傷者数



原因別交通事故発生件数



■火災発生・救急出場件数の推移



■救急出場の内訳

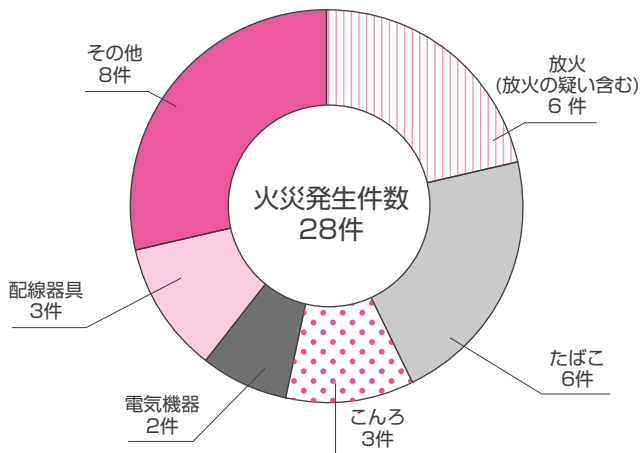
- 1位 急病
●11,204件 (73.3%)
- 2位 一般負傷
●2,572件 (16.8%)
- 3位 転院搬送
●596件 (3.9%)

救急出場件数は、前年より2,470件増加しました。出場件数の内訳を見ると、73.3%が急病によるもので、続いて一般負傷が16.8%、転院搬送が3.9%となっています。

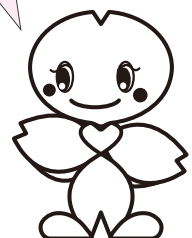


資料：南消防署 令和4年

■火災発生原因の内訳



令和4年中の火災発生件数は28件となり、前年に比べ14件減少しました。火災による死者は発生しておりません。火災発生原因は、「放火(疑い含む)」と「たばこ」によるものが6件となっています。以降は、「こんろ」と「配線器具」を原因とした火災が3件となっています。南消防署では、地域等と連携し、区内の火災発生抑止に取り組んでいます。



資料：南消防署 令和4年

コラム④

地域防災の要 南消防団！

みなさんは消防団という組織をご存知ですか？

消防団とは、日常は各自の職業に従事しながら、火災が発生した場合に必要なに応じ召集され、消防活動に従事する非常勤の地方公務員です。

南消防団は、歴史と伝統のある寿消防団と大岡消防団の二つが平成22年に統合し、発足した消防団で、現在は、南区にお住まいの団員さんだけでなく、南区の事業所に勤める勤務地団員や学生団員、女性団員、外国籍の団員が在籍し、ワンチームで南区の安全安心を守っています。

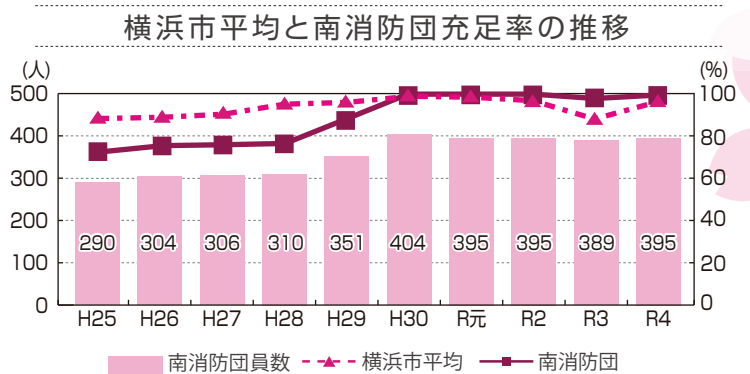
ここで、この街を守る南消防団についてご紹介します。

南消防団の団員充足率の推移

南消防団の消防団員数と団員充足率の推移を横浜市の団員充足率平均と併せてグラフにしてみました。

右のグラフのように、令和4年度の南消防団員数は395人、充足率は100%となっており、横浜市平均より高い数値となっています。

※右グラフの数値は、各年度末現在の数値となります。



活動の紹介

南消防団は、消防署と連携し日々様々な訓練を実施しています。

南消防団では、男性だけでなく、女性消防団員や外国籍消防団員が訓練や研修に参加し、地域防災力の向上に努めています。

また毎年7月に、夏季訓練会を開催して消防団員の日頃の訓練成果を披露しています。



外国人防災指導チーム研修会
(水消火器取扱い)



夏季訓練会
(小型ポンプ操法)

南消防団では、現在消防団員を募集しています！

消防団員は訓練以外にも、町内会等へ防災指導や救命指導など実施し、地域防災力の向上に重要な役割を担っています。

消防団に興味をお持ちの方は、南消防署までご連絡ください。

消防団員の要件

- 満18歳以上の方
- 南区に在住、在勤、在学の方
- 健康な方
- 外国籍の方でも条件付きで入団できます。

※活動に必要な被服は貸与され、活動に対して報酬が支給されます。



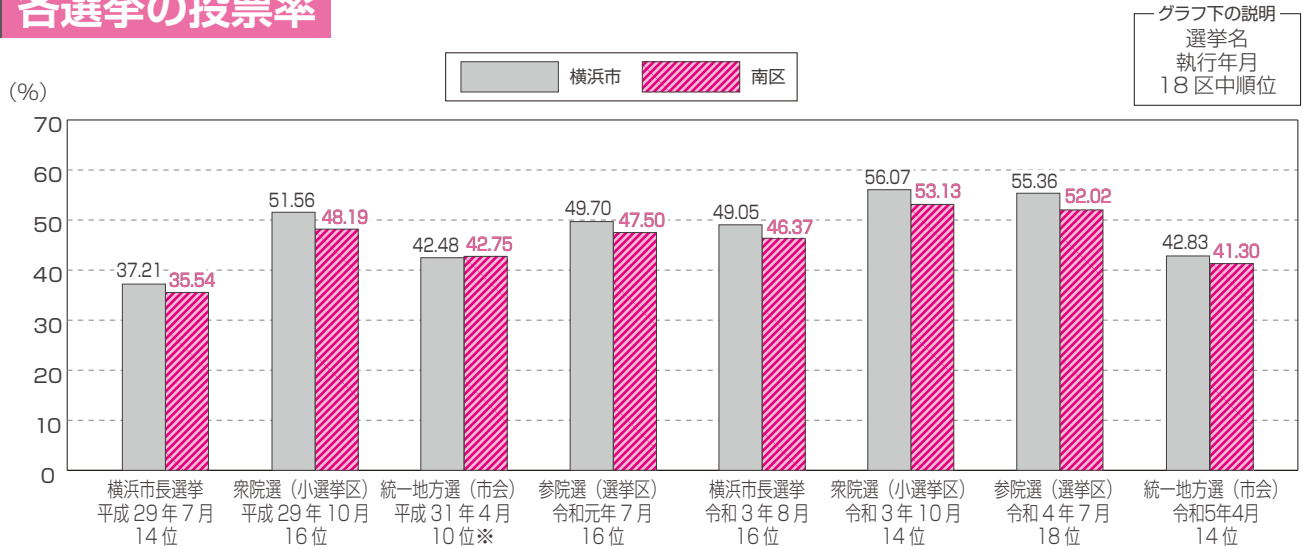
南消防団 HPはこちら

問合せ先：南消防署 消防団係 ☎045-253-0119



5. 選挙

各選挙の投票率

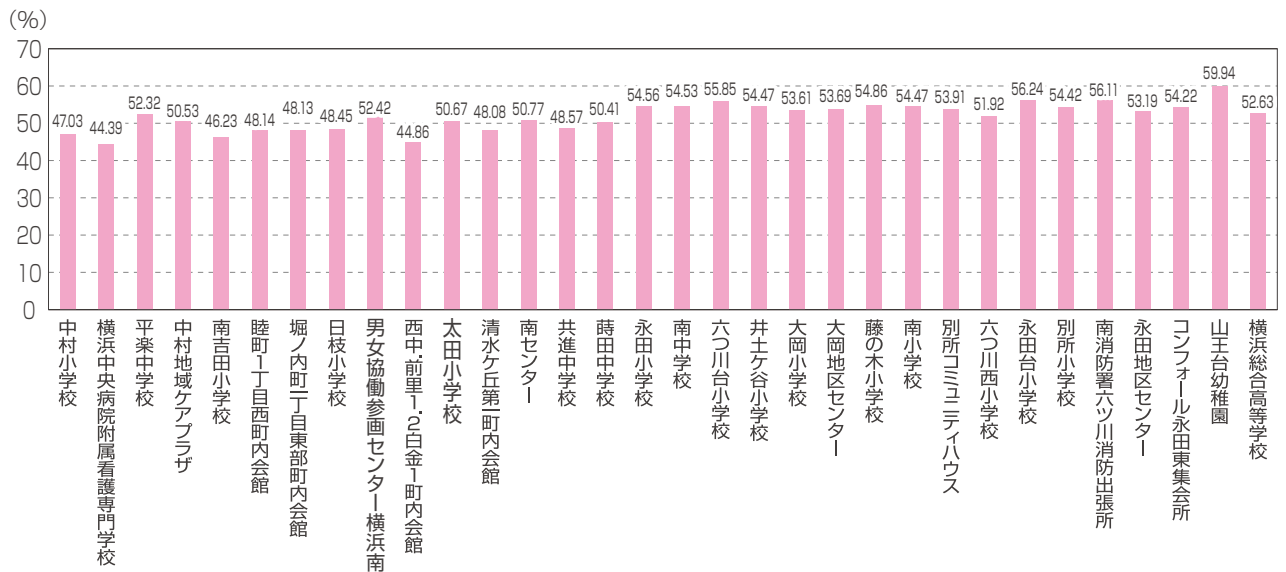


※平成31年4月統一地方選挙(市会)では神奈川区が無投票のため17区中順位

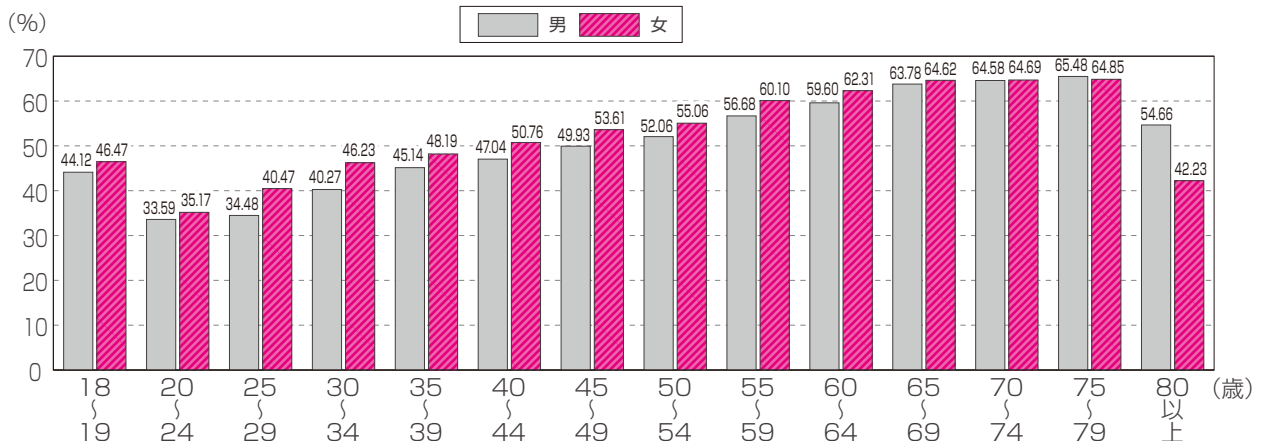
資料：南区選挙管理委員会

令和4年7月10日執行 参議院議員通常選挙(選挙区)

投票所別投票率



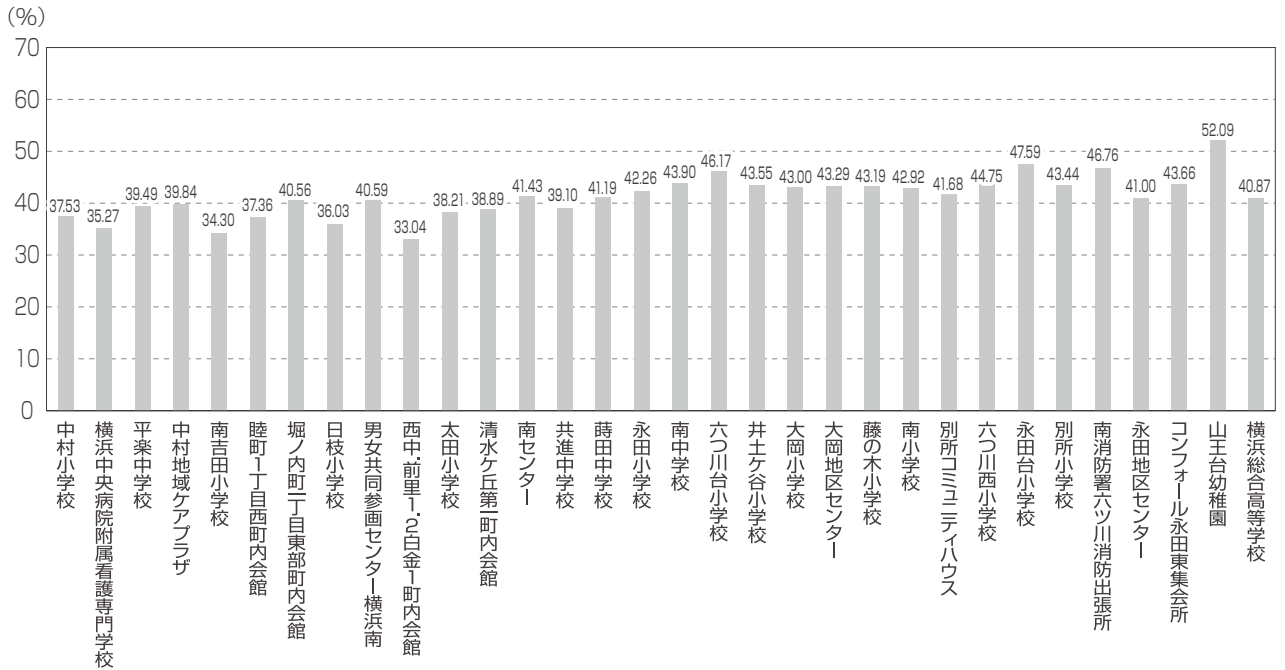
南区の男女・5歳階級別投票率



資料：南区選挙管理委員会

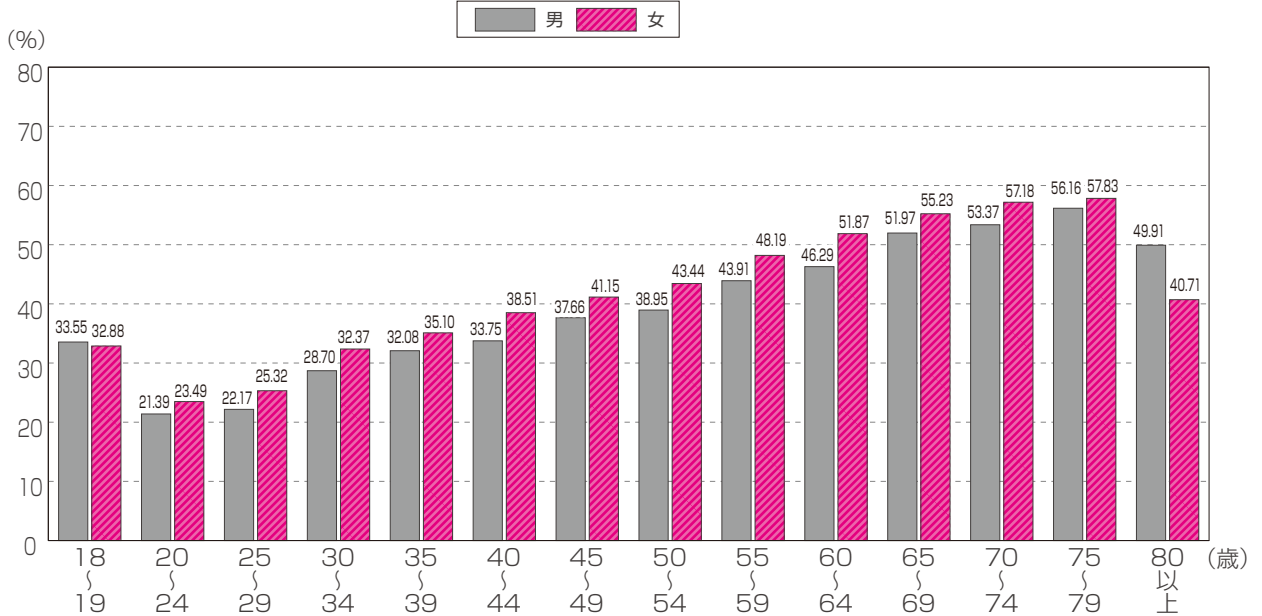
令和5年4月9日執行 統一地方選挙(市会)

投票所別投票率

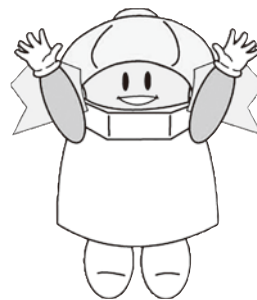


5選挙

南区の男女・5歳階級別投票率



南区選挙マスコット
まねっきー



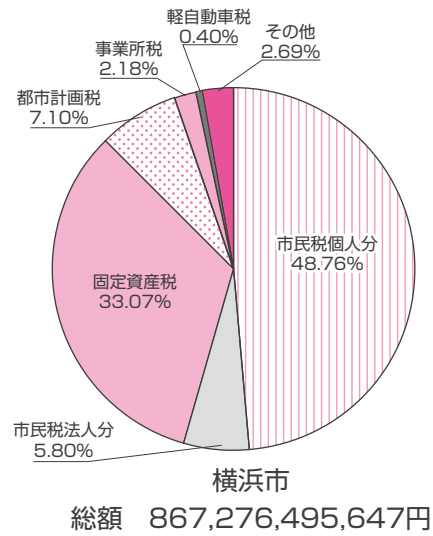
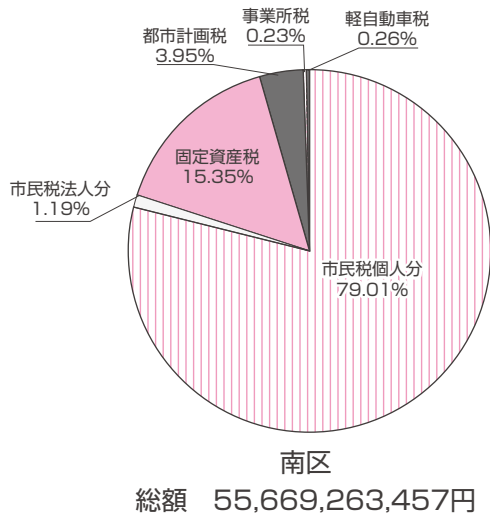
横浜市選挙管理委員会マスコット
イコット Jr.

資料：南区選挙管理委員会



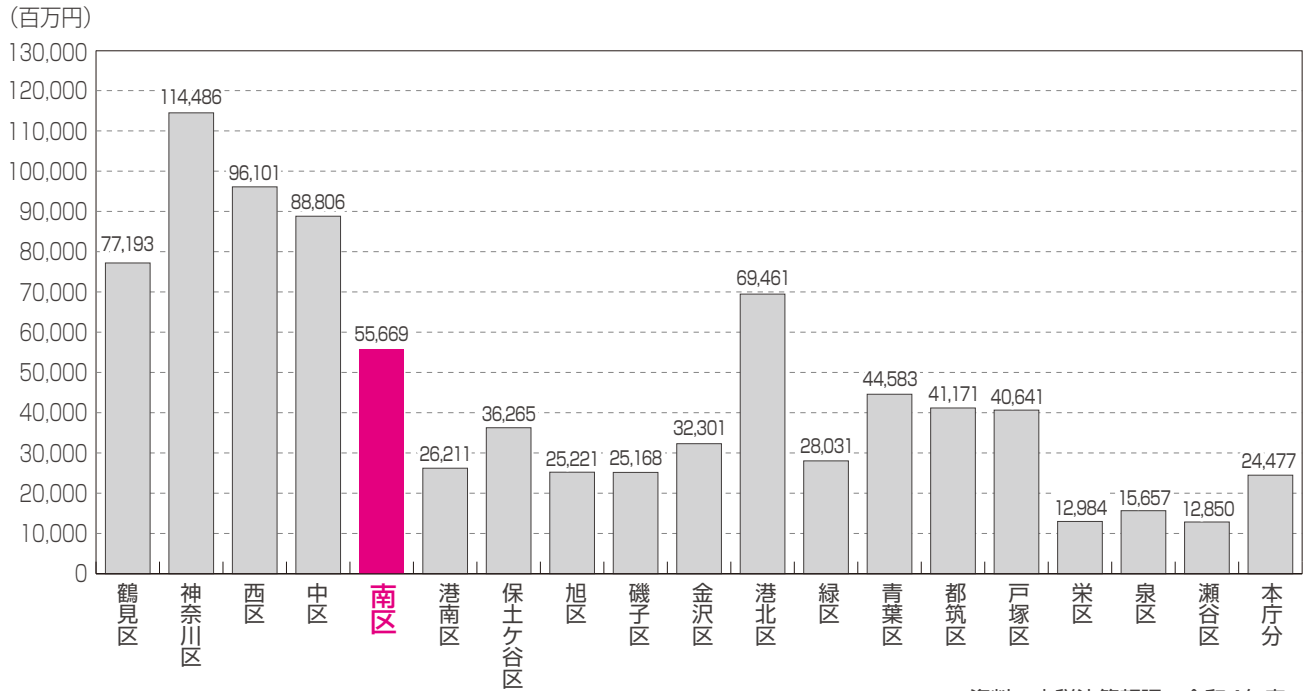
6. 税

■市税収入の科目別構成比

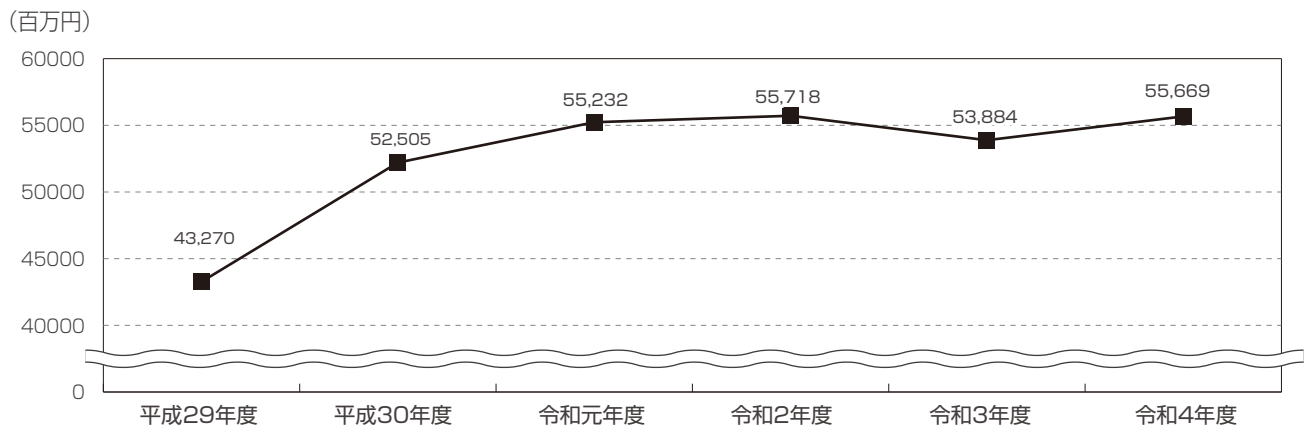


資料：市税決算額調 令和4年度

■区別市税収入



■南区の市税収入の推移





7. 地域福祉

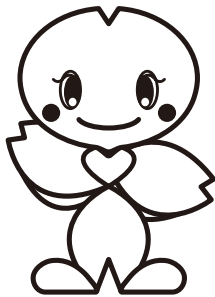
民生委員・児童委員

■南区民生委員児童委員協議会相談・支援件数

単位：件

区分	在宅福祉	介護保険	保健医療	母子子育て健	地域子ども生活	学校生活	子どもの教育	生活費	年金・保険	仕事	家族関係	住居	生活環境	日常的な支援	その他	計
令和2年度	207	240	968	151	110	92	97	22	18	153	134	239	715	1,086	4,232	
令和3年度	125	247	1,021	142	127	146	75	22	29	136	136	330	906	1,150	4,592	
令和4年度	171	250	873	137	230	120	69	18	20	142	93	370	892	1,068	4,453	

資料：南区役所福祉保健課



南区では毎年、地域住民より民生委員・児童委員に寄せられた相談・支援件数を集計しています。

ここ数年、「子どもの地域生活」の相談件数が増加傾向にあります。

また、高齢者人口の増加や新型コロナウイルス感染症の影響から、高齢者等に係る在宅福祉、介護保険に関する相談・支援件数も増加しています。



地域ケアプラザ

■南区地域ケアプラザ利用者数 ※

地域ケアプラザは、地域における福祉・保健の拠点となる、横浜市独自の施設です。地域の福祉・保健活動を支援し、様々な世代の相談や介護保険の申請受付、自主事業の展開、部屋の貸出しなどを行っています。 単位：人

年度	地域ケアプラザ名							
	大岡	清水ケ丘	永田	六ツ川	浦舟	中村	睦	別所
令和2年度	16,717	11,966	16,623	14,182	19,206	22,735	12,633	5,780
令和3年度	19,140	12,498	19,704	17,476	22,055	24,522	15,044	9,543
令和4年度	19,865	13,837	20,711	18,169	25,359	21,578	17,197	10,274

※ 利用者数は、以下の合計

- ・介護予防支援事業の年度末契約者数
- ・居宅介護支援事業の年度末契約者数
- ・通所系サービス事業の延べ利用者数（別所地域ケアプラザを除く）
- ・ボランティア個人登録者数
- ・貸館の延べ利用者数
- ・相談・訪問件数

介護予防支援事業

要支援1又は2と認定された方のうち、サービスを希望する方に対して、介護予防及び生活支援を目的として、その心身の状況、置かれているその他の状況に応じて、その選択に基づき、適切な事業が包括的かつ効率的に提供されるよう、専門的視点から必要な援助を行うものです。

居宅介護支援事業

要介護1～5と認定された方のうち、サービスを希望する方に対して、可能な限り自宅で自立した日常生活を送ることができるよう、ケアマネジャーが、心身の状況や置かれている環境に応じた介護サービスを利用するためのケアプランを作成し、そのプランに基づいて適切なサービスが提供されるよう、事業者や関係機関との連絡・調整を行うものです。

通所系サービス事業

通所介護（デイサービス）は、利用者が可能な限り自宅で自立した日常生活を送ることができるよう、自宅にこもりきりの利用者の孤立感の解消や心身機能の維持、家族の介護の負担軽減などを目的として実施するものです。

利用者が通所介護の施設に通い、施設では、食事や入浴などの日常生活上の支援や、生活機能向上のための機能訓練や口腔機能向上サービスなどを日帰りで提供します。

コラム⑤

第4期南区地域福祉保健計画

(令和3～令和7(2021～2025)年度)

南区地域福祉保健計画は「区民の情(こころ)が生きるまち 南区」という基本理念のもと、住民一人ひとりが「健康で安心して笑顔で暮らせるまち」を目指して、住民の皆さんと区役所、区社会福祉協議会、地域ケアプラザ等が力を合わせて進めていく活動や取組をまとめたものです。

第4期計画では、第3期計画における成果や課題、社会環境の変化をふまえて新たに4つの目標を設定しました。

この計画では、住民が主体となり、地区特性や資源を活かしながら福祉保健課題を解決していくために推進する地区別計画と、区役所、区社会福祉協議会、地域ケアプラザ等が中心となり、区域全体の課題を解決するとともに、地区別計画の取組を支援していくために推進する区全体計画の2つがあり、2つの計画を連携させながら南区全体の取組を進めています。

基本理念 「区民の情(こころ)が生きるまち 南区」

～様々な個性や価値観を持つ住民一人ひとりが人や地域とつながりを持ち、共に支え合い、健康で自分らしく、安心して、笑顔で暮らしているまち～

4つの目標

孤立しがちな人をお互いさまのまなざしで、**見守り・支え合いの活動**を広げよう

様々な個性や世代の住民が**参加・活躍できる機会や場づくり**を進めよう

情報を届けることで地域・活動への関心を高めよう

地域福祉保健の**活動の基盤**を強くしよう



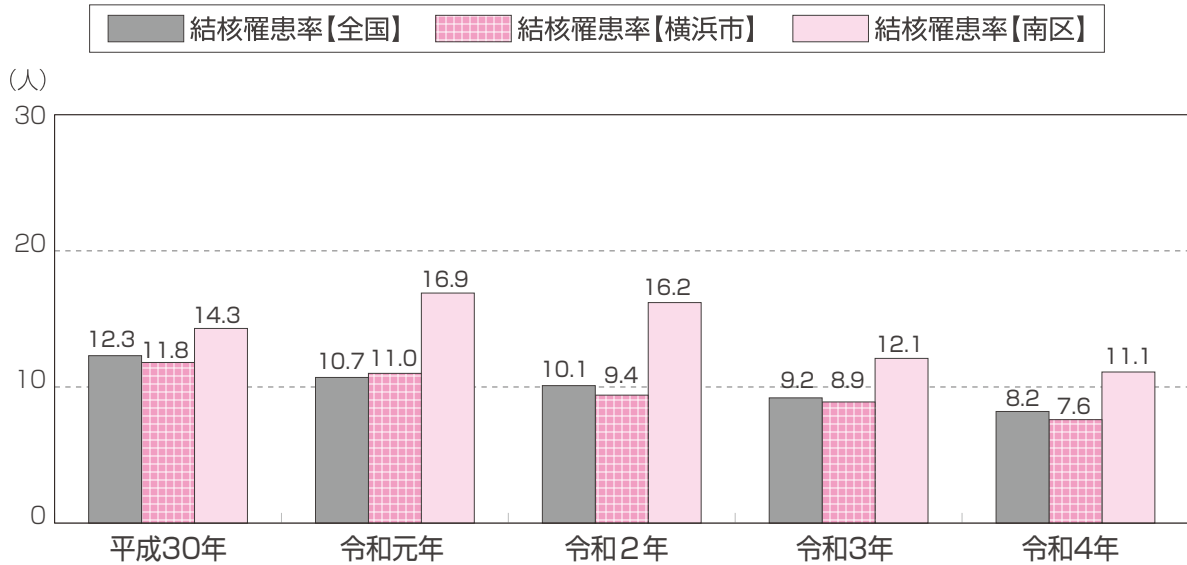


8. 健康

感染症の予防

結核罹患率

南区の結核罹患率は、全国や横浜市に比べ、高くなっています。

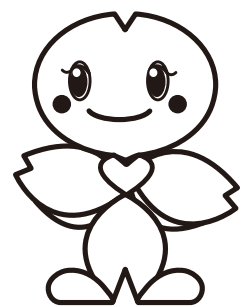


※結核罹患率とは、新規結核登録者数を人口10万人に換算した数値

その他の感染症予防と対策

感染症の発生予防、感染症拡大防止のための対応として「感染症法」に基づく積極的疫学調査、接触者健康診断、情報収集、検体搬送、防疫対策、保健指導、相談、予防啓発等を行っています。その他の感染症のうち積極的疫学調査や接触者健康診断等を行う主な疾患として、腸管出血性大腸菌感染症(O157等)、レジオネラ症、感染性胃腸炎(ノロウイルス等)があります。

また、エイズのまん延を防止するため、相談及びHIV検査(抗体検査)を行っています。

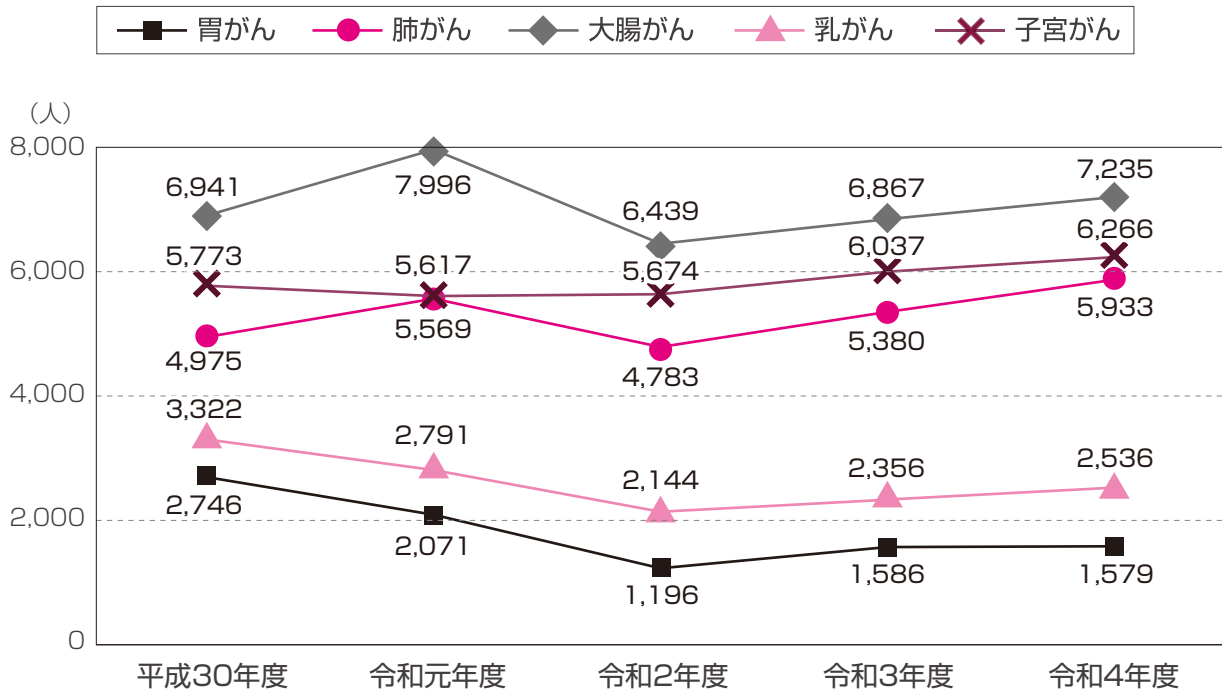


資料：南区役所福祉保健課

がん検診

■南区における横浜市がん検診受診者数の推移

令和2年度は受診者数が減少しましたが、その後は増加に転じています。



資料：南区役所福祉保健課





9. 食品衛生・環境衛生

食品衛生

食品営業施設・許認可件数の状況

年度	営業施設数		許認可件数(件)		監視件数
	許可業種 (飲食店等)	届出業種 (食品販売業等)	許可業種 (飲食店等)	届出業種 (食品販売業等)	
令和2年度	1,891	1,542	385	168	1,020
令和3年度※	1,491	469	220	761	811
令和4年度※	1,475	478	249	78	1,267

※令和3年6月1日からの制度改正により、許可・届出業種ともに施設数の計上方法に変更があります。

食中毒発生状況

年	件数(件)	発生日	原因施設	摂食者数(人)	患者数(人)	原因食品	病因物質
令和2年	1	9月16日	魚介類販売店	3	1	刺身盛り合わせ	アニサキス
令和3年	南区内での発生なし						
令和4年	2	5月20日	魚介類販売店	2	1	刺身	アニサキス
		8月1日	飲食店	1	1	刺身	アニサキス

許可を要する主な営業施設数

	令和2年度	令和3年度※	令和4年度※
飲食店営業	1,161	1,210	1,208
魚介類販売業	156	74	41
食肉販売業	160	80	36
菓子製造業	107	106	100
豆腐製造業	4	4	4
麺類製造業	8	8	8
そうざい製造業	17	22	25

※令和3年6月1日からの制度改正により、許可・届出業種ともに施設数の計上方法に変更があります。

医療

医療薬務関係施設数

	令和2年度	令和3年度	令和4年度	
病 院	4	4	4	
一 般 診 療 所	131	134	141	
歯 科 診 療 所	103	102	102	
施 術 所	あん摩マッサージ指圧・はり・きゅう	160	162	169
	柔道整復	73	74	77
薬 局	81	81	83	
医 薬 品 販 売 業	25	24	24	

動物の保護管理

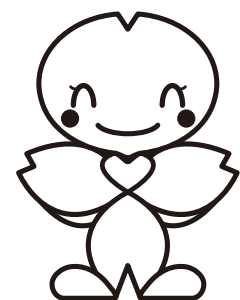
犬の登録頭数

	令和2年度	令和3年度	令和4年度
登録頭数(頭)	9,344	9,196	8,738

環境衛生

環境衛生営業施設数

	令和2年度	令和3年度	令和4年度
旅 館 業	21	22	22
興 行 場	2	2	2
公 衆 浴 場	10	11	12
理 容 所	113	113	109
美 容 所	225	231	237
ク リ ー ニ ン グ 所	85	83	79
プ ー ル	4	4	5



コラム⑥

ペットの災害対策について

避難生活を円滑に送るためには、普段からの準備や心構えが大切になります。

震災時には人だけではなく、ペットと一緒に避難することも想定されますが、地域防災拠点及び避難所にはペットフードやケージ等のペット用品はありません。

突然起こる災害に備えて、大切なペットのために日頃から対策を考え、必要な準備をしておきましょう。

震災時の避難先を確認しておきましょう

※自宅に被害がない場合は在宅避難をしましょう。

南区のホームページで確認できます！



横浜市南区 災害時の避難場所 検索



横浜市 南区防災マップ 検索

※避難する場所によってはペットと一緒に避難できない場合がありますので、事前に確認しておきましょう。

日頃から準備をしておきましょう

① 飼い主が分かるように

災害時は混乱してペットと離れ離れになってしまうことも。

迷子札やマイクロチップ等で飼い主や連絡先が分かるようにしましょう。

② しつけ・健康管理

キャリーバッグやケージに慣らすほか、避難場所でのトラブル防止のため、基本的なしつけをしておきましょう。

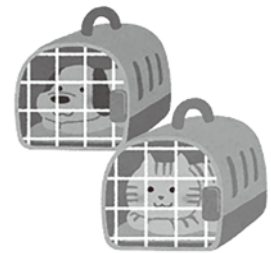
③ ペットのための備蓄

ペット用の物資はすぐには届きません。できれば7日分用意しましょう。

- フード、水、食器、薬
- ペットシート、猫用のトイレ砂、トイレトペーパー
- 新聞紙、ビニール袋、タオル、ガムテープ

④ ペットの一時的預け先の確保

地域防災拠点及び避難所に連れていけない場合に備えて、ペットが慣れている親戚、知人、動物病院、民間施設などを探しておきましょう



風水害時は事前準備をしておきましょう

雨風がひどくなってからのペットとの避難は非常に困難です。お住まいの地域の被害想定を確認し、事前にペットの預け先や避難行動計画を立てておきましょう。

詳しくは横浜市動物愛護センターのホームページを御確認ください



(震災編)

(風水害編)



横浜市 災害時のペット対策 検索



10. 高齢者・障害者

介護保険

介護保険被保険者数

第1号被保険者：65歳以上の市民
 第2号被保険者：40歳以上64歳以下の医療保険加入の市民

		人口(人)	第1号被保険者数(人)	加入率(%)	第2号被保険者数(人)	加入率(%)
南区	令和2年度	197,982	53,799	27.17	68,657	34.68
	令和3年度	197,528	53,686	27.18	68,781	34.82
	令和4年度	198,121	53,470	26.99	68,845	34.75
横浜市(令和4年度)		3,768,363	932,230	24.74	1,339,040	35.53

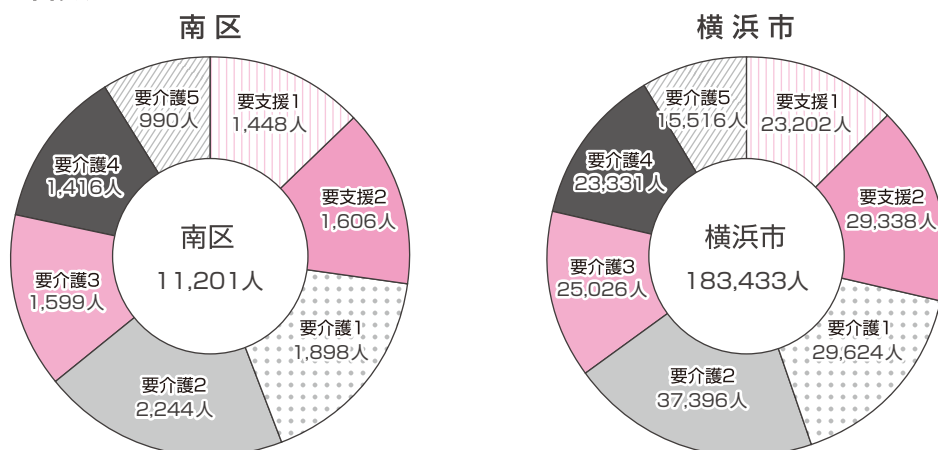
各年度4月1日時点
 ※人口は横浜市人口ニュース 4月1日時点

要介護認定者の状況

	号	南区認定者数(人)		南区比率(%)	横浜市認定者数(人)		横浜市比率(%)
		1号	2号		1号	2号	
要支援1	1号	1,431	1,448	12.93	22,886	23,202	12.65
	2号	17			316		
要支援2	1号	1,582	1,606	14.34	28,738	29,338	15.99
	2号	24			600		
要介護1	1号	1,877	1,898	16.94	29,164	29,624	16.15
	2号	21			460		
要介護2	1号	2,194	2,244	20.03	36,341	37,396	20.39
	2号	50			1,055		
要介護3	1号	1,556	1,599	14.28	24,394	25,026	13.64
	2号	43			632		
要介護4	1号	1,391	1,416	12.64	22,762	23,331	12.72
	2号	25			569		
要介護5	1号	953	990	8.84	14,951	15,516	8.46
	2号	37			565		
合計	1号	10,984	11,201	/	179,236	183,433	/
	2号	217			4,197		

令和5年3月31日現在

要介護認定者数



令和5年3月31日現在

資料：南区役所高齢・障害支援課

横浜型地域包括ケアシステムの構築に向けた 南区アクションプラン

団塊の世代が後期高齢者（75歳以上）になる令和7（2025）年には、高齢化が一層進むことが予測されています。高齢者が可能な限り住み慣れた地域で、自分らしい暮らしを人生の最後まで続けるために、介護・医療・介護予防・生活支援・住まいが包括的に確保される体制＝「地域包括ケアシステム」の構築が求められています。

南区では、特に重点をおいて取り組むべき項目や、区独自の取組について整理した「横浜型地域包括ケアシステムの構築に向けた南区行動指針（「区指針」）」を平成30年3月に策定し、南区に

おける地域包括ケアシステムの構築を進めてまいりました。

令和3年度に、この区指針を改定し、具体的な取組や目標値を盛り込むことで、名称も「横浜型地域包括ケアシステムの構築に向けた南区アクションプラン」として策定しました。地域包括ケアシステムの構築に向け、「介護予防・健康づくり」、「生活支援の充実」、「在宅医療・介護連携」、「介護・権利擁護」、「認知症対策」の5分野において、取組を進めてまいります。



障害者支援

●障害者総合支援法(平成25年4月1日施行)

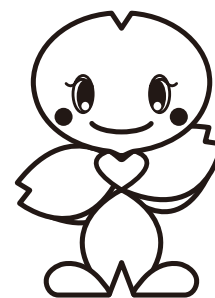
障害者の地域生活と就労を進め、自立を支援する観点から、障害の種類(身体障害、知的障害、精神障害)にかかわらず、障害者の自立支援を目的とした共通のサービスを一元的に提供します。全国統一基準の認定調査と医師意見書からなるアセスメントから、市町村に設置される審査会において障害支援区分を審査判定します。

自立支援給付費支給状況、障害の状況、社会活動や介護者、居住との状況により、ご本人やご家族のサービス利用意向等を把握し、サービスの支給決定を行います。

■サービス別受給者数

単位：人

		令和2年度	令和3年度	令和4年度
介護給付	居宅介護	523	541	555
	重度訪問介護	5	6	7
	行動援護	44	45	48
	療養介護	21	20	21
	生活介護	385	388	383
	短期入所	255	250	247
	施設入所支援	74	75	67
	同行援護	64	66	67
訓練等給付	共同生活援助(グループホーム)	319	346	355
	自立訓練(機能訓練)	0	4	3
	自立訓練(生活訓練)	25	1	48
	就労移行支援	79	110	112
	就労継続支援(A型・B型)	403	402	504
支援事業 地域生活	移動支援	621	640	671
	地域活動支援センター(デイ型)	6	4	4
	入浴サービス(訪問・施設)	27	27	23
	日中一時支援	175	168	170
支援給付 計画相談	計画相談	966	996	1,051

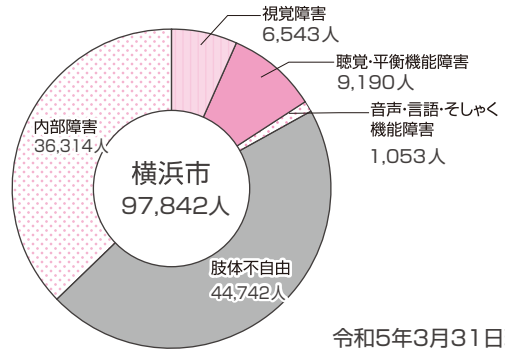
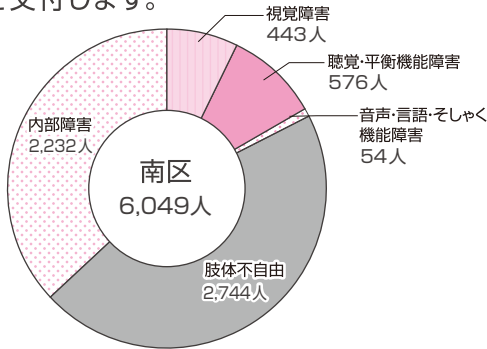


資料：南区役所高齢・障害支援課

身体障害者福祉

身体障害者手帳障害種別所持者数

障害の程度と内容に一定の基準が定められ、対象は視覚障害、聴覚・平衡機能障害、音声言語機能又はそしゃく機能障害、肢体不自由、呼吸器機能障害、心臓機能障害、じん臓機能障害、ぼうこう又は直腸の機能障害、小腸機能障害、免疫機能障害、肝臓機能障害です。障害の程度により1級から6級までの認定をし、手帳を交付します。

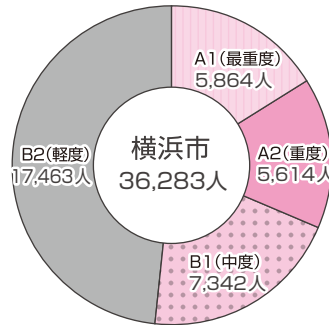
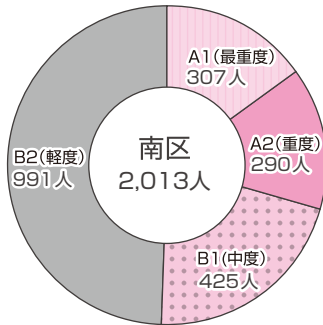


令和5年3月31日現在

知的障害者福祉

愛の手帳(療育手帳)等級別所持者数

知的障害児(者)に対して、一貫した指導相談を行うとともに、各種の援護制度を利用しやすくするために申請を受けて交付します。



令和5年3月31日現在

精神障害者福祉

精神保健指導基礎把握数

自立支援医療や障害者手帳などを利用している方や法律上の届出・手続きをされた方など、精神保健福祉制度に何らかの関わりがある方の数は次のとおりです。

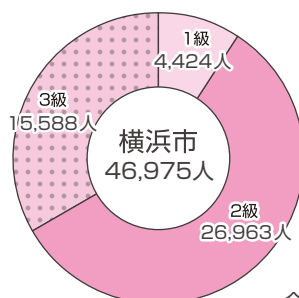
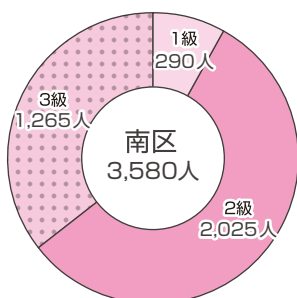
単位：人

年度	合計	統合失調症	躁鬱病	てんかん	中毒性精神障害※	脳器質性精神障害	神経症	その他
令和2年度	6,488	1,346	2,656	255	363	299	659	910
令和3年度	6,254	1,311	2,677	265	329	262	678	732
令和4年度	6,550	1,229	2,805	275	327	260	746	908

※アルコール・覚醒剤・その他の合計
令和5年3月31日現在

精神障害者保健福祉手帳等級別所持者数

精神障害のために長期にわたり日常生活または社会生活への制約がある方が対象となります。手帳の所持者は、特別乗車券の交付等のサービスが受けられます。



令和5年3月31日現在

自立支援医療(精神通院医療)

精神疾患の通院治療に要する費用の一部を公費で負担する制度です。

単位：人

年度	受給者数
令和2年度	5,324
令和3年度	5,128
令和4年度	5,385

令和5年3月31日現在

資料：南区役所高齢・障害支援課



11. こども・子育て

児童福祉

■保育所数及び定員

保育所は保護者が就労や病気のため、児童の保育が困難な場合等に保護者に代わり保育する児童福祉施設です。

	公 立		私 立		計	
	保育所数	定 員 (人)	保育所数	定 員 (人)	保育所数	定 員 (人)
横浜市	58	5,646	1,138	68,063	1,196	73,709
南区	3	260	45	2,675	48	2,935

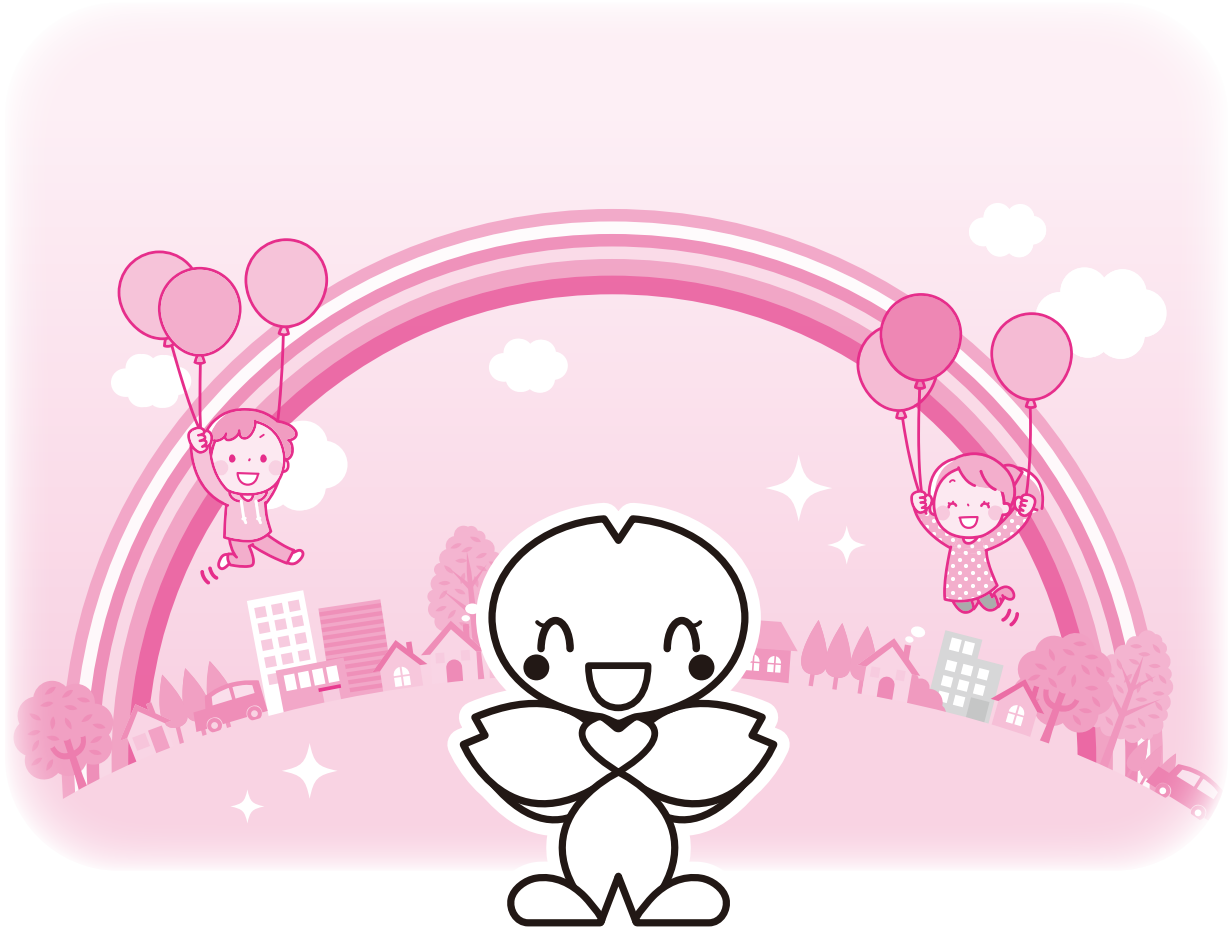
認定こども園(幼保連携型、幼稚園型)、地域型保育(家庭的保育、小規模保育、事業所内保育)を含む。

令和5年4月1日現在

■入所児童数及び待機児童数

	入所児童数(人)	待機児童数(人)
横浜市	71,236	10
南区	3,063	2

令和5年4月1日現在



子育て支援

■母子健康手帳交付数

母子健康手帳の交付、妊産婦健康相談を行っています。平成22年度より母子健康手帳交付時に全数面接を実施しています。

年度	母子健康手帳交付数（冊）
令和2年度	1,287
令和3年度	1,281
令和4年度	1,116

■南区こども家庭相談

こども家庭支援課の専門職（社会福祉職・保健師・助産師など）が、妊娠期から18歳までの妊婦、子どもやその家族などの保健や福祉に関する様々な相談や困りごとに対応、支援しています。

年度	相談受付件数
令和2年度	1,414
令和3年度	1,290
令和4年度	6,140

単位：件

年度	障害相談	ひとり親関連	基本的生活	医療	育児・しつけ	育成相談	養護相談	非行・ぐ犯	ひきこもり相談	その他	計
令和4年度	3,188	1,977	62	58	172	56	27	2	2	596	6,140

※「子ども・家庭支援相談」の体制を見直したことで、令和4年度から集計方法が変更となりました。

■地域子育て支援拠点 はぐはぐの樹

親子で遊んでおしゃべりしたり、子育て情報を調べたり、相談したりできるスペース「はぐはぐの樹」は平成20年3月から事業を開始しています。子育て中の親子ばかりでなく、子育て支援にかかわる人たちの活動の場としても利用できます。

年間利用者数（延べ）

単位：人

年度	こども	父	母	その他	合計
令和2年度	7,366	472	6,148	80	14,066
令和3年度	9,193	964	7,648	168	17,973
令和4年度	10,482	1,041	8,456	246	20,225

※令和元年度以降は、新型コロナウイルス感染症拡大防止のため人数制限により実施

資料：南区役所こども家庭支援課

■「みなっちひろば」とは・・・

地域の未就学のお子さんとその保護者の方を対象とした、南区内の市立保育園の子育て支援事業です。これから赤ちゃんを迎えるプレパパ・プレママの方も、ご利用いただけます。

園庭開放をはじめとする様々なプログラムで、地域の子育てを応援＆サポートをしています。ぜひ、お近くの市立保育園の「みなっちひろば」をご利用ください。



■主な事業内容

施設開放 園庭や園舎内の一部を開放しています。親子の遊び場としてご利用ください。

交流保育 クラス活動に親子で参加し、園児と一緒に活動します。

育児講座 子育てに関するテーマで、役に立つ内容を企画しています。

絵本の貸出 園児に人気の絵本や保育園でよく読まれている絵本を各種そろえています。施設開放の時間帯で、お子さん1人につき3冊を2週間、貸し出しています。

身長体重測定 保育園の身長計・体重計を使って測ることができます。

育児相談 育児で困っていること、悩んでいることなど、保育士に話してみませんか？電話や来所で受け付けています。気軽にご相談ください。



しろばら保育園

中村町4-270
TEL 251-4385
FAX 251-4383



永田保育園

永田みなみ台5-1
TEL 714-1371
FAX 714-1396



井土ヶ谷保育園

井土ヶ谷下町13-17
TEL 715-0198
FAX 715-0184

(南区育児支援センター園)

■詳細は、各保育園にお問合せください。(平日9:30～16:00)



12. 国民年金・国民健康保険

国民年金

■国民年金第1号被保険者の加入状況

国民年金は、日本国内に住所を有する20歳以上60歳未満のすべての方が、加入する年金制度です。国民年金加入者は、「第1号被保険者」「第2号被保険者」「第3号被保険者」と3つのグループに分かれています。第1号被保険者は、自営業者・農業者とその家族、学生、無職の方など、第2号・第3号被保険者以外の方が、対象になります。

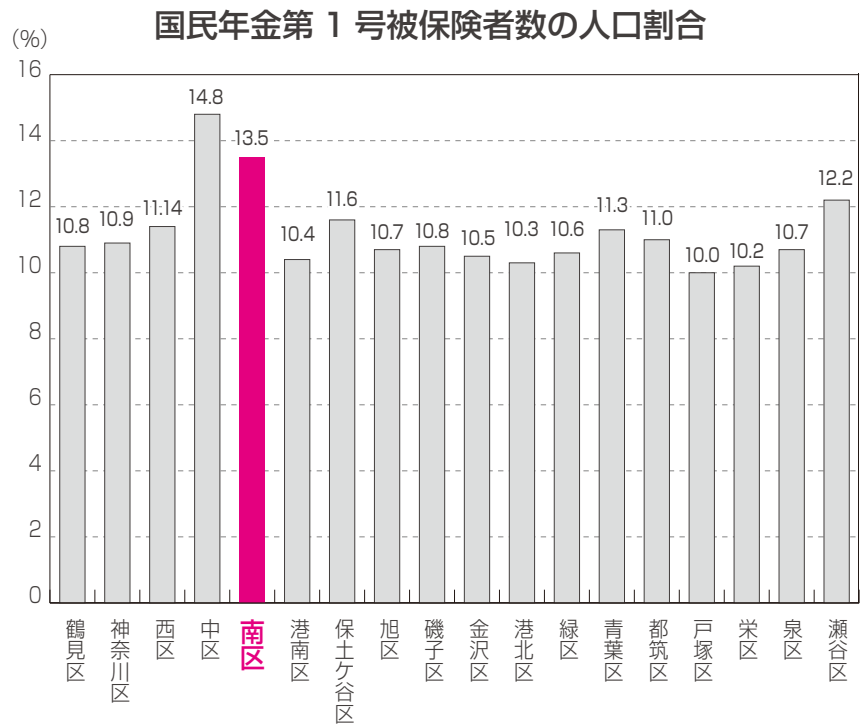
第1号被保険者の保険料は、収入や年齢等に関係なく一定の額を納めることになっています。収入の減少や失業等の状況により、保険料を納めることが経済的に困難な場合は、保険料の納付猶予若しくは全額又は一部が免除される制度があります。なお、当制度を利用する場合は、申請が必要です。

年度	第1号被保険者(人)	保険料免除者合計(人)	免除者		免除率(%)
			法定免除者(人)	申請免除者・学生納付特例・若年猶予(人)	
令和2年度	27,146	11,753	2,984	8,769	43.30
令和3年度	27,034	11,672	3,062	8,610	43.18
令和4年度	26,837	11,943	3,153	8,790	44.50

各年度末現在

■区別国民年金第1号被保険者数

区分	人口※(人)	第1号被保険者数※2(人)
横浜市	3,768,664	417,561
鶴見区	295,504	31,776
神奈川区	248,789	27,073
西区	106,062	12,112
中区	151,052	22,414
南区	198,121	26,837
港南区	214,034	22,237
保土ヶ谷区	205,791	23,839
旭区	241,950	25,908
磯子区	165,416	17,833
金沢区	195,348	20,454
港北区	362,626	37,379
緑区	182,670	19,383
青葉区	309,909	34,989
都筑区	214,808	23,727
戸塚区	283,155	28,201
栄区	120,713	12,347
泉区	151,180	16,208
瀬谷区	121,536	14,844



令和5年4月1日現在

※人口は横浜市人口ニュース 4月1日現在

資料：南区役所保険年金課

令和5年4月1日現在
 ※人口は横浜市人口ニュース
 ※2 任意加入被保険者の人数は除く

国民健康保険

国民健康保険の加入状況

国民健康保険法により「都道府県の区域内に住所を有する者は、当該都道府県が当該都道府県内の市町村とともに国民健康保険の被保険者とする」と定められ、国民皆保険が制度化されています。

ただし、勤め先の健康保険に加入されている方、75歳以上などで後期高齢者医療制度に加入している方、生活保護の方などは除外されます。

	年度	※ 人口(人)	被保険者数(人)	加入率(%)	※ 世帯数	被保険者世帯数	加入率(%)
南区	令和2年度	199,425	43,732	21.93	110,013	30,946	28.13
	令和3年度	197,528	42,353	21.44	105,144	30,325	28.84
	令和4年度	198,121	40,280	20.33	106,817	29,173	27.31
横浜市(令和4年度)		3,768,664	620,887	16.47	1,790,597	438,680	24.50

※令和2年度は住民基本台帳人口、令和3年度と4年度は横浜市人口ニュース 4月1日時点

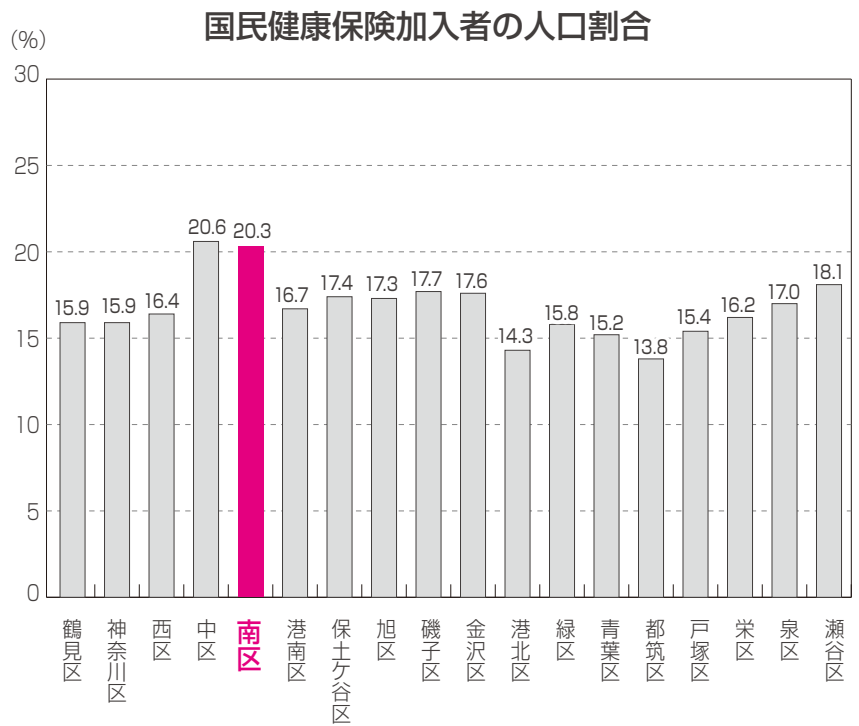
各年度末現在

区別国民健康保険加入者数

区分	人口 ※(人)	加入者数 (人)
横浜市	3,768,664	620,887
鶴見区	295,504	47,119
神奈川区	248,789	39,439
西区	106,062	17,428
中区	151,052	31,166
南区	198,121	40,280
港南区	214,034	35,715
保土ヶ谷区	205,791	35,803
旭区	241,950	41,780
磯子区	165,416	29,282
金沢区	195,348	34,404
港北区	362,626	51,746
緑区	182,670	28,938
青葉区	309,909	47,080
都筑区	214,808	29,631
戸塚区	283,155	43,725
栄区	120,713	19,579
泉区	151,180	25,726
瀬谷区	121,536	22,046

令和5年4月1日現在

※人口は横浜市人口ニュース



令和5年4月1日現在

※人口は横浜市人口ニュース 4月1日現在

特定健診の受診率向上

長寿社会と言われますが、元気で長生きをしたいものですね。

横浜市では、平成30年度から国民健康保険に加入されている40歳から74歳の方々を対象とした特定健診を無料としました。

「特定健診」とは、糖尿病、高血圧、脂質異常などの生活習慣病の共通の要因となる「内臓脂肪型肥満」や、生活習慣病の前段階である「メタボリックシンドローム」を早期に発見し、生活習慣病の発症の予防・改善を目的とする健康診断です。検査項目を特定して実施しているのが特定健診ですが、生活習慣病は、自覚症状が出にくく、本人は気が付きにくい病気です。また、名前のおと、塩分や脂肪分の多い食生活や運動不足など生活習慣に起因する病気です。逆に、生活

習慣を改善することにより、予防できる病気であるとも言えます。生活習慣病の前段階である「メタボリックシンドローム」とは、内臓脂肪による肥満の人で、高血糖、高血圧、脂質異常といった生活習慣病になる危険因子を併せもっている状態のことですが、これらの危険因子が複数重なることによって、動脈硬化が進行し、心筋梗塞や脳梗塞などを発症する危険性が増大します。もしも、発症したら、命に係わる重篤な状況となることも多く、脳などに大きなダメージが残り、その後の生活が大きく変わってしまうことも少なくありません。

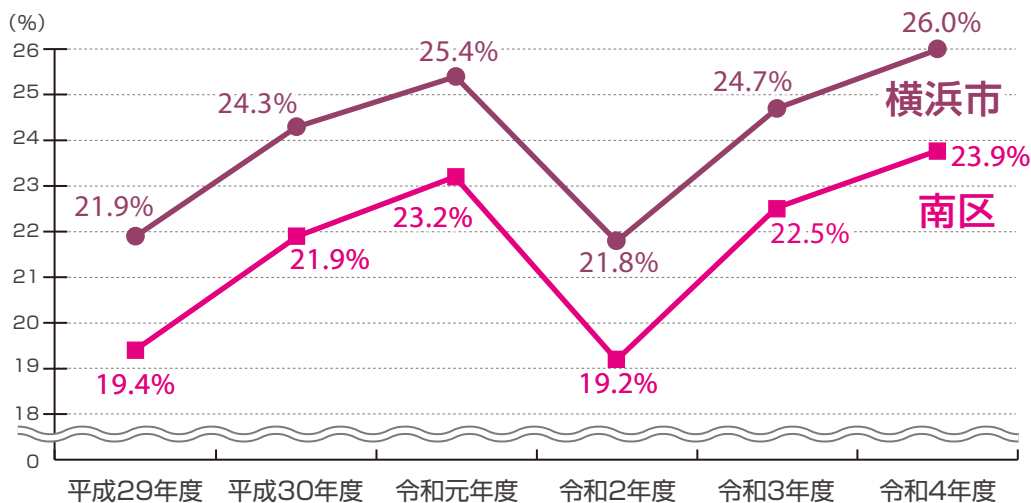
特定健診を受診し、生活習慣病の兆候を早期に発見し、生活習慣の見直しを進めることで、発病を予防して、元気で長生きしましょう。



特定健診の 受診率と医療費

平成26年度の特定健診受診者と未受診者の医療費比較では、受診者よりも未受診者の方が年間で約1万4千円高くなっていました。簡単には言い切れませんが、受診者が約5千人増えると、約7千万円の医療費が減る計算です。特定健診の受診率の向上は、医療費の引き下げにも寄与していくと期待されています。

特定健診
受診率



平成30年度から、特定健診の受診にかかる自己負担額が無料となりました。

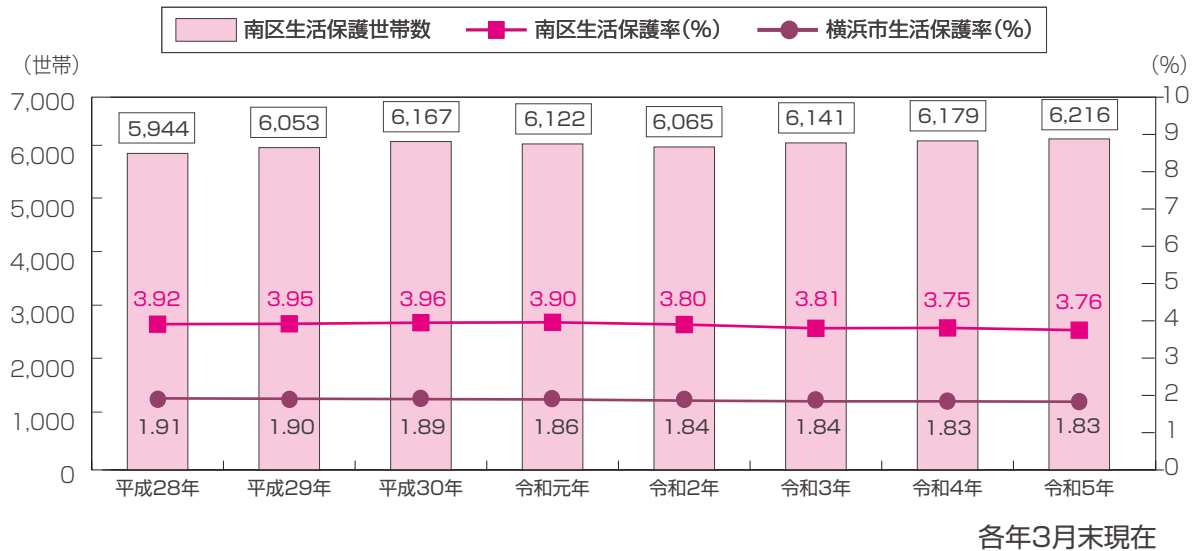




13. 生活保護

生活保護

■南区生活保護の推移



■区別生活保護の状況

区分	生活保護世帯数(世帯)	生活保護率(%)
横浜市	55,557	1.83
鶴見区	5,232	2.24
神奈川区	3,202	1.53
西区	1,479	1.63
中区	8,130	5.77
南区	6,216	3.76
港南区	2,547	1.57
保土ヶ谷区	3,102	1.91
旭区	3,583	1.95
磯子区	2,447	1.86
金沢区	1,820	1.24
港北区	2,917	0.96
緑区	2,206	1.64
青葉区	1,964	0.80
都筑区	1,196	0.73
戸塚区	3,034	1.40
栄区	1,299	1.39
泉区	2,346	2.02
瀬谷区	2,837	3.30

生活保護率 (%) = 人口当たりの被保護者数割合

令和5年3月末現在

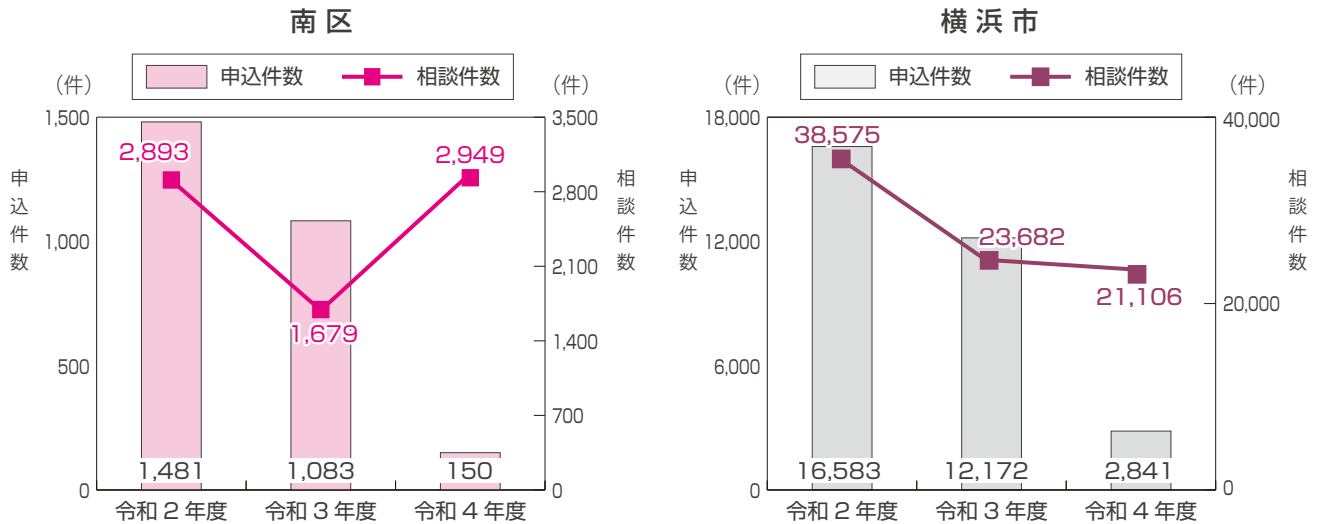
資料：南区役所生活支援課

生活困窮者自立支援

平成27年4月から生活困窮者への支援制度が始まりました。「仕事が見つからない」、「失業中で、家賃を払うことができない」、「多重債務に陥ってしまった」、「他の人とコミュニケーションがうまくとれず、社会に出るのが怖い」など仕事や生活に困っている方の相談窓口として始まった生活困窮者自立支援制度は、制度の周知が広がるにつれて、相談する方、支援を申し込まれる方ともに、増加しています。

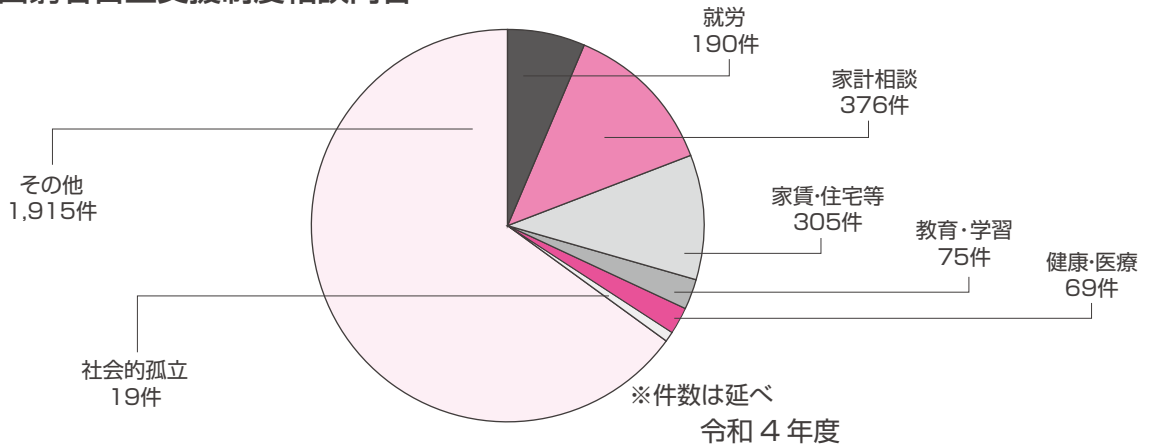
本制度では、専門の担当者が相談に訪れる方お一人おひとりに寄り添って支援を行っています。南区役所にあるジョブスポット(ハローワーク窓口)を利用した就労支援や多重債務を含む家計改善支援、社会参加支援などを行っています。

生活困窮者自立支援制度相談・申込件数

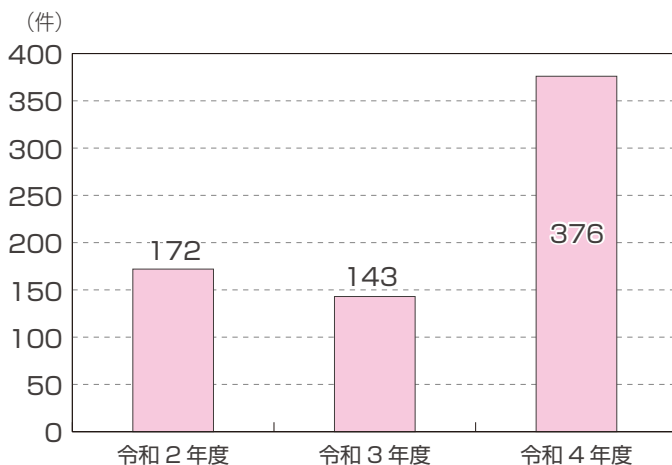


※令和4年度は新型コロナウイルス感染症拡大により緩和されていた住居確保給付金の要件がほぼ元に戻り、申込自体は減りましたが、生活に困窮する方の相談・申し込み件数は依然として高いままです。

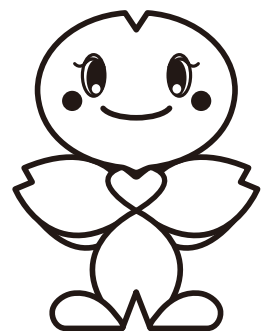
南区生活困窮者自立支援制度相談内容



南区家計改善支援事業相談件数



※件数は延べ
※訪問・窓口同行含む



資料：南区役所生活支援課



最近、近所の方の様子が普段と違うようなんです。引っ越しもしてないはずなんですが、夜部屋が暗く、庭木も荒れていて…どこか相談できる場所はあるのでしょうか。



Aさん

あなたの周りの人に「おや？おかしいな？」と気になる人がいたら、**区役所にご相談ください。** まずは身近な地域の支援者や地域ケアプラザに相談することで、区役所に繋げることもできます。



Aさん

そうですね！
話をする機会があれば、区役所に相談するよう話をしてみます。



ちょっとした気づきは大切なきっかけです。

生活する上での困りごとは様々です。心身の具合が悪くなる等、困りごとが重なって自分らしく生活することが難しくなる人も…。

そのまま相談先が分からず悩んでいるうちに、**問題が徐々に深刻になり、問題を解決する意欲や、SOSを発信する力さえ失くしてしまいかねません。**

(後日、区役所で…)



実はなかなか仕事が見つからずに困っているんです…。
Aさんから、区役所で話を聞いてもらえると聞いたのですが、相談に乗っていただけませんか？



Bさん

はい！
どのような支援ができるのか、どのような制度が使えるのか、一緒に考えていきましょう。



生活困窮者自立支援制度は生活の困りごとを幅広く受けていく制度です。

区役所生活支援課の窓口では「どうしたらいいのかわからない」をまずはときほぐすところから、自立支援員が一人ひとりの困りごとに寄り添い、具体的な支援プランを立て、継続的に自立のサポートをしています。

～生活困窮者自立支援制度の支援例～

就労支援

区役所内にあるジョブスポット（ハローワーク窓口）を利用し、専門のナビゲーターと連携して就職活動をサポートします。

住居確保給付金

家賃相当分の住居確保給付金を一定期間支給して住居と就労機会の確保に向けた支援を行います。

家計相談

専門の家計相談員が収支バランスや債務状況を整理し、立て直しの助言、解決に向けた支援をします。

これまでにご紹介したデータは、様々な統計調査による調査結果等をもとに作成しています。



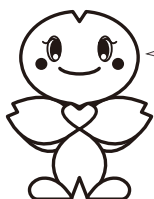
■統計調査について

国の行政機関が作成する統計のうち総務大臣が指定する特に重要な統計である基幹統計を作成する統計調査を基幹統計調査と言います。令和元年 5 月 24 日現在、基幹統計は 53 統計あります。

■統計で知るみなみで使用したデータ

所管省庁	調査名	調査周期	調査方法	調査からわかること
総務省	国勢調査	5年	全数	人口(年齢別、市町村別など)、世帯数、労働力状態、昼夜間人口など
	住宅・土地統計調査	5年	抽出	住宅の構造・タイプ、住宅・住環境に対する意識など
	経済センサス-基礎調査	5年	全数	全事業所の地域別、産業別、規模別での事業所数・従業者数など
	経済センサス-活動調査	5年	全数	全事業所の地域別、産業別、規模別での活動状況など
	就業構造基本調査	5年	抽出	国民の就業及び不就業の実態を調査し、全国及び地域別の就業構造に関する基礎的事項など
	全国家計構造調査	5年	抽出	全国及び地域別の世帯の消費・所得・資産に係る水準、構造、分布など
総務省 経済産業省	工業統計調査	令和2年に終了	全数	製造業の実態(事業所数、出荷額等、製造品目など)など
経済産業省	商業統計調査	平成26年に終了	全数	商業事業所の分布状況、販売活動等、商業の実態など
農林水産省	農林業センサス	5年	全数	農林業に関する基本的な事項など
文部科学省	学校基本調査	毎年	全数	学校に関する基本的な事項など

- ・全数調査：対象の全部に対して調査するもの
- ・抽出調査：対象から抽出して調査するもの



令和6年に行われる主な調査は、経済センサス-基礎調査、全国家計構造調査です。



あ 行	位置・地勢	6	さ 行	戸籍・住民登録	
	医療			戸籍事務取扱件数	12
	医療薬務関係施設数	34		住民基本台帳事務取扱件数	12
か 行	介護保険			外国人住民登録人口の推移	12
	介護保険被保険者数	36		南区外国人住民登録人口と割合	12
	要介護認定者の状況	36		子育て支援	
	要介護認定者数	36		母子健康手帳交付数	41
	環境衛生			南区子ども・家庭支援相談	41
	環境衛生営業施設数	34		地域子育て支援拠点 はぐはぐの樹	41
	がん検診			ごみ	
	南区における横浜市がん検診受診者数の推移	32		南区の家庭系燃やすごみ量の推移	21
	感染症の予防			事業所	
	結核罹患率	31		南区の事業所数及び従業者数の推移	16
教育		区別事業所数・従業者数		16	
南区の児童及び生徒数の推移	19	南区の事業所数・従業者数の割合		16	
警察		自動車			
犯罪認知件数	22	自動車保有台数(自動二輪を含む)		22	
件名別刑法犯の割合	22	児童福祉			
交通事故件数及び死傷者数	22	保育所数及び定員		40	
原因別交通事故発生件数	22	入所児童数及び待機児童数		40	
公園		指標	1		
区別緑被率	19	住宅・土地			
区別公園数及び面積等	19	南区住宅戸数及び1住宅当たりの住宅面積の推移	15		
工業		持ち家・借家	15		
区別事業所数・従業者数及び製造品出荷額	17	住宅の建て方	15		
南区の工業の推移	17	用途地域	15		
南区の業種別割合	17	住宅系地域(用途地域内)	15		
国民健康保険		障害者支援			
国民健康保険の加入状況	44	サービス別受給者数	38		
区別国民健康保険加入者数	44	商業			
国民年金		南区の卸売業・小売業の事業所数と年間商品販売額の推移	18		
国民年金第1号被保険者の加入状況	43	南区の卸売業・小売業の従業員数と一人あたり年間商品販売額の推移	18		
区別国民年金第1号被保険者数	43	南区の卸売業の内訳	18		
		南区の小売業の内訳	18		

消防	
火災発生・救急出場件数の推移	23
救急出場の内訳	23
火災発生原因の内訳	23
食品衛生	
食品営業施設・許認可件数の状況	33
食中毒発生状況	33
許可を要する主な営業施設数	33
人口・世帯	
南区の人口・世帯数の推移	7
区別人口・世帯数及び人口密度	7
身体障害者福祉	
身体障害者手帳障害種別所持者数	39
水道	
南区用途別水道使用量の割合	20
区内水道使用量の推移	20
税	
市税収入の科目別構成比	27
区別市税収入	27
南区の市税収入の推移	27
生活困窮者自立支援	
生活困窮者自立支援制度相談・申込件数	47
南区生活困窮者自立支援制度相談内容	47
南区家計改善支援事業相談件数	47
生活保護	
南区生活保護の推移	46
区別生活保護の状況	46
精神障害者福祉	
精神保健指導基礎把握数	39
精神障害者保健福祉手帳等級別所持者数	39
自立支援医療(精神通院医療)	39
選挙	
各選挙の投票率	25
投票所別投票率 (令和4年参議院議員通常選挙(選挙区))	25
南区の男女・5歳階級別投票率 (令和4年参議院議員通常選挙(選挙区))	25
投票所別投票率 (令和5年統一地方選挙(市会))	26
南区の男女・5歳階級別投票率 (令和5年統一地方選挙(市会))	26

た
行

地域・区民利用施設	
連合別自治会町内会数及び加入世帯数	13
南図書館利用状況の推移	13
地区センター利用者数	13
区別自治会町内会加入率	13
地域ケアプラザ	
南区地域ケアプラザ利用者数	29
知的障害者福祉	
愛の手帳(療育手帳)等級別所持者数	39
昼夜間人口比率・人口動態	
区別昼夜間人口比率	9
南区出生数・死亡数の推移	9
鉄道	
南区内駅別1日平均乗車人数(京急・地下鉄)	21
動物の保護管理	
犬の登録頭数	34
道路	
南区の道路状況	20

な
行

年齢別人口	
南区年齢別人口ピラミッド	8
年齢3区分構成と老年人口割合の推移	8

ま
行

南区町丁別世帯と人口	
町丁別データ	11
民生委員・児童委員	
南区民生委員児童委員協議会相談・支援件数	28

ら
行

略年表	3
-----	---

コラム

コラム① 区の花「さくら」を探してみよう	5
コラム② 過去と未来の南区人口を見てみよう!	10
コラム③ 自治会町内会に注目してみよう!	14
コラム④ 地域防災の要 南消防団!	24
コラム⑤ 第4期南区地域福祉保健計画	30
コラム⑥ ペットの災害対策について	35
コラム⑦ 横浜型地域包括ケアシステムの構築に向けた南区アクションプラン	37
コラム⑧ 南区市立保育園子育て支援「みなっちひろば」	42
コラム⑨ 特定健診の受診率向上	45
コラム⑩ 生活困窮者自立支援	48

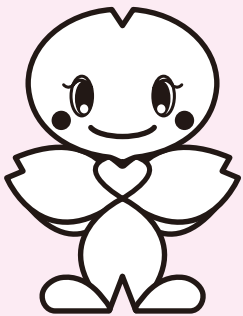
南区のシンボルマーク



南区シンボルマークは、横浜市制100周年を記念して、昭和63年6月に制定されました。このシンボルマークは2,000点を超える応募作品の中から、南区民の方の作品を採用したものです。

南区の中心を流れる「大岡川」の流れを片仮名の「ミナミ」で表現したこのマークを通じて、地域の連帯を育み、南区への愛着を深めていただくため、広く活用していただきますようお願いいたします。

南区のマスコット



南区マスコットキャラクター
みなっち

南区制60周年を記念し、厳しい選考を経て誕生した南区のマスコットキャラクターみなっち。

62点のデザイン候補より選ばれ、名前の募集には市民より1,000通を超える応募がありました。

「みなっち」は、区の花「さくら」の妖精で、手を広げると桜の花びらの形になります。性別はありません。名前の由来は「みなみ」「みんな」を親しみやすくしたというエピソードがあります。

南区のキャッチフレーズ



南区キャッチフレーズ「南の風はあったかい」は、区制50周年(平成5年)を記念して、区職員の中から募集し選定されたものです。その後、統一ロゴが制定され、広く用いられるようになりました。

「あったかい」街南区を子や孫の代まで引き継げるようにとの思いが込められています。未来の南区を、共につくっていきましょう。



南区役所周辺案内図

電車で

● 市営地下鉄「阪東橋」駅
徒歩約8分

● 京浜急行「黄金町」駅
徒歩約14分

バスで

♀ 「南区総合庁舎前」

♀ 「浦舟町」

発行 令和6年2月
発行者 横浜市南区役所総務課
〒232-0024

横浜市南区浦舟町2-33
電話 341-1227~1229 FAX 241-1151

南の風はあたたかい



横浜市南区役所