

さかえ 4

月号 No.282

栄区は国際認証・セーフコミュニティの認証都市です

栄区のいま
(2020年9月1日現在)

- 人口 119,643人
- 世帯数 51,970 世帯

※国勢調査の結果が発表され次第、更新します。

ここから栄区版(5~12ページ)です

- コラム.....⑤⑥ページ
- 福祉保健センターだより.....⑦ページ
- 特集「花いっぱい春の公園」.....⑧⑨ページ
- 各種お知らせ.....⑩~⑫ページ



特集

花いっぱい春の公園



特集は
8・9ページへ



※実施状況については、事前にホームページや紙面に記載のある問合せ先に確認してください。
※マスク着用、密閉・密集・密接を避ける等の感染症対策に取り組みましょう。



友好交流通信 号外

区民がインタビュー!

つながる
4都市物語

栄区友好交流都市の思いが詰まった情報紙を作成しました!

皆さんは、栄区と友好交流関係を結んでいる長野県栄村、青森県南部町、山形県高島町を知っていますか?
人の行き来が制限される中、「何か交流方法はないか?」と今まで各町村と交流してきた区民の方々が中心となり、Zoom等を利用して、各町村の住民にインタビューをして情報紙を作成しました。
これまで交流してきた住民同士だからこそ聞き出せた、おいしい食べ物や、イベントなどの魅力を発見できます。ぜひお読みください。



▲編集委員の皆さん



ホームページからも閲覧できます!

栄区 友好交流都市 検索



▲二次元コード

配布場所

- 栄区役所
 - 地区センター
 - コミュニティハウス
 - 地域ケアプラザ
 - 図書館 など
- ※無くなり次第 配布終了



栄区の友好交流都市は、「どこ」にあって「どんな楽しいこと」があるのか。そして今までどのような交流をしてきたかが良く分かる情報紙です。各市町村の住民同士が交流することで、生まれる物語もあります。「行ってみたい!」と思っただけだと嬉しいです。

生涯学習支援係 ☎894-8395 📠894-3099

栄区役所

〒247-0005 栄区桂町303-19

栄区役所ホームページ
栄区役所 検索

区役所の受付時間は月~金曜(祝日、12月29日~1月3日を除く)の8時45分~17時です。
第2・4土曜9時~12時も戸籍課・保険年金課・子ども家庭支援課で一部業務を行っています。



※実施状況については、事前にホームページや紙面に記載のある問合せ先に確認してください。
 ※マスク着用、密閉・密集・密接を避ける等の感染症対策に取り組みましょう。



日本の伝統芸能「文楽」を観る

太夫・三味線・人形による総合芸術「人形浄瑠璃文楽」は、ユネスコ無形文化遺産に指定されている、日本を代表する伝統芸能の一つです。本郷ふじやま公園にある江戸時代に建築された古民家を舞台に、大阪の国立文楽劇場等の第一線で活躍する吉田勘彌氏らによるワークショップを収録しました。文楽を初めて鑑賞する人から文楽ファンの人まで、YouTubeでいつでも文楽をお楽しみいただけます。

■ 艶容女舞衣 酒屋の段より お園のさわり、義太夫節と人形の解説、
 伽羅先代萩 政岡忠義の段より 政岡のさわり



- 太夫** 豊竹芳穂太夫
老若男女のセリフを一人で語り分けます。
- 三味線** 鶴澤友之助
情景や心情を多様に表現し物語を彩ります。
- 人形** 吉田勘彌ほか
3人で人形を生きているかのように動かします。

☎ 生涯学習支援係 ☎ 894-8395 ☎ 894-3099

動画で踊ろう「栄区民音頭」



栄区民音頭は、栄区の誕生を記念して制作され、今では地域の夏祭りでお馴染みの楽曲となりました。昨年は感染症の拡大により、残念ながら多くの夏祭りが中止となりましたが、区内の先生方にご協力いただき、生演奏による栄区民音頭の踊り方の見本をYouTubeに掲載しました。栄区民音頭を皆さんにより楽しんでいただきたく、初心者でも安心して踊れるよう、分かりやすい解説がついています。ぜひご覧ください。

栄区民音頭 検索



☎ 生涯学習支援係 ☎ 894-8395 ☎ 894-3099



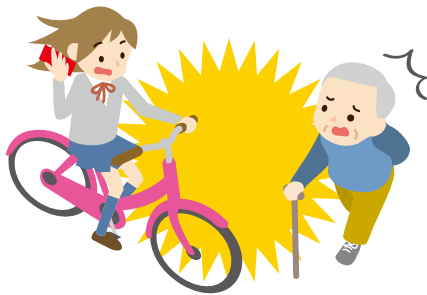
タッチーくんのセーフコミュニティ通信

自転車の「ながら運転」は禁止!

栄区では、毎年自転車の事故が発生しています。特に、自転車の「ながら運転」は重大な事故につながり、危険です!

こんな運転していませんか?

① 携帯電話やスマートフォンを使い「ながら」



画面や話に気を取られ、歩行者や信号機に気づかず**危険!**

② 大音量で音楽を聴き「ながら」



歩行者や車の接近に全く気付かず**危険!**

③ 傘をさし「ながら」



傘で前が見えず、片手運転で不安定になり**危険!**



どの「ながら運転」も、**神奈川県道路交通法施行細則第11条で禁止**されているよ。
 ルールを守った運転を心がけて、みんなで安全・安心な新年度を迎えよう!

セーフコミュニティとは

「致命的な事故やけがは、その原因を究明することで予防できる」という考えに基づき、地域ぐるみで予防活動を展開するまちに与えられる国際認証です。このコラムでは皆さんに取り組んでいたセーフコミュニティ活動を紹介いたします。

詳しくは [栄区 セーフコミュニティ](#) 検索

☎ 地域力推進担当 ☎ 894-8936 ☎ 894-9127

栄消防いたち通信

家庭防災員研修 防災の知識を身に付けましょう!

近年では、毎年のように全国各地で自然災害が頻発し、甚大な被害が発生しています。災害への備えは、自分の身は自分で守る「自助」が基本となります。家庭防災員研修は、「自助」そして地域で助け合う「共助」のための知識と技術の取得を目的として、地震・防火・救急・風水害・DIG(災害図上訓練)という5つの研修を1年間で実施します。栄区にお住まいの15歳以上の人なら、どなたでも無料で受講いただけます。家庭防災員研修に参加して、大切な家族を守り、地域防災の輪を広げましょう!



▲心肺蘇生法



▲初期消火器具の放水訓練



▲栄消防署ホームページにて詳しい情報を掲載しています。

☎ 栄消防署総務・予防課 ☎ 892-0119



※実施状況については、事前にホームページや紙面に記載のある問合せ先に確認してください。

※マスク着用、密閉・密集・密接を避ける等の感染症対策に取り組みましょう。



福祉保健センターだより

🕒日時・期間 📍会場 🧑対象・定員 🗣️講師・出演等 📄内容
 💰参加費・料金 📄申込み 🗨️問合せ 📄要予約

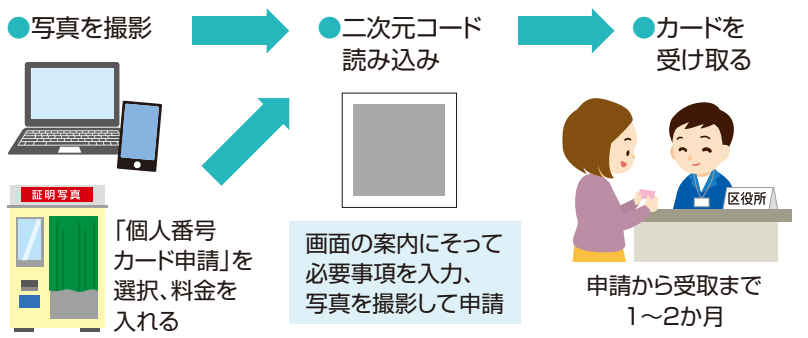
種類・対象・予約の有無	日時・会場・定員	講師・内容・料金	申込み・問合せ など		
子育て 健診 乳幼児	4か月児 1歳6か月児 3歳児	🕒 4月7日(水)・23日(金) 受付:12時30分～13時30分 🕒 4月2日(金)・21日(水) 🕒 4月9日(金)・28日(水) 📍 区役所新館2階	※詳細は個別に郵送される通知をご確認ください。	📄 当日直接 🗨️ こども家庭支援担当 ☎️ 894-8049 📠 894-8406	
	がん検診 区役所で行う検診	肺がん (昭和57年4月1日以前に生まれた人/1年度に1回)	🕒 5月20日(木)8時30分～11時40分 📍 区役所新館2階(当日の受付時間は予約時に調整)	📄 胸部エックス線撮影 💰 680円 ※無地のTシャツ(プリント・レース・金具付きは不可)をお持ちください。	📄 4月20日(火)から電話で健康づくり係(☎️ 894-6964/平日9時～17時)へ
		乳がん (昭和57年4月1日以前に生まれた女性/2年度に1回)	🕒 ①5月11日(火)9時～12時②5月25日(火)9時～12時③6月8日(火)9時～12時 📍 区役所新館1階(当日の受付時間は予約時に調整)	📄 以下どちらかを選択 ●視触診+マンモグラフィ検査 💰 1,370円 ●マンモグラフィ検査(単独) 💰 680円	📄 ①4月12日(月)②4月23日(金)③5月10日(月)から電話で(公財)神奈川県結核予防会(☎️ 251-2363/平日13時～16時)へ
健康相談など	乳幼児歯科相談 妊産婦歯科相談	🕒 4月26日(月)13時30分～14時45分 📍 区役所新館2階 歯科相談室 🧑 未就学児・妊産婦	📄 歯科医師による相談、歯科衛生士によるブラッシング	📄 電話でこども家庭係(☎️ 894-8410)へ	
	こどもの食生活相談	🕒 4月27日(火)9時～12時 📍 区役所新館2階栄養相談室	📄 離乳食、少食、好き嫌いの相談など		
	離乳食教室 ～もぐもぐ2回食～	🕒 4月27日(火)13時30分～14時15分 📍 区役所新館2階栄養相談室 🧑 月齢7・8か月頃の乳児と保護者10組(申込み多数の場合は2部制/先着)	📄 調理実演・講話等 ※試食・保育はありません。		
	卒煙相談(個別禁煙相談)	🕒 4月21日(水)9時～12時 📍 区役所新館2階	📄 肺の機能検査、呼気中一酸化炭素濃度測定		
	HIV・梅毒検査 HIVやエイズに関する相談	🕒 毎週水曜 9時～9時45分 📍 区役所新館2階 ※検査結果は、原則1週間後の同時刻に直接本人に取りに来ていただきます。	📄 無料(匿名で受付) ※心配なことがあってから3か月以上経っていないと正しい検査結果が出ません。※梅毒検査のみの受診はできません。※HIV検査等に関する情報は、インターネットでこちらから HIV検査相談マップ 🔍 横浜エイズ市民活動センター 🔍	📄 電話で健康づくり係(☎️ 894-6964)へ ※「離乳食教室」は区ホームページでも申込み可	
	生活習慣改善相談	管理栄養士による個別相談 🕒 4月14日(水)9時～12時、4月22日(木)9時～12時 📍 区役所新館2階	📄 糖尿病、コレステロールが高い、体重コントロールをしたい人などの食事療法の進め方、食習慣の見直しについて		
保健師による個別相談	🕒 4月22日(木)9時～12時 📍 区役所新館2階	📄 高血圧、脂質異常、糖尿病、高尿酸血症などの相談や健診結果の見方、ライフスタイルの見直しについて			
精神保健福祉相談	🕒 平日8時45分～12時、13時～17時 📍 区役所本館2階	📄 こころの病やそれに伴う生活上の困りごとなどについて、医療ソーシャルワーカーが相談対応	📄 電話で障害者支援担当(☎️ 894-8405)へ		

マイナンバーカードの申請方法について

マイナンバーカードを取得されていない人に、二次元コード付き交付申請書が地方公共団体情報システム機構(J-LIS)から順次送付されています。申請をご希望の人は、送付される申請書を使用し、スマートフォンや郵送によりマイナンバーカードをご申請ください。

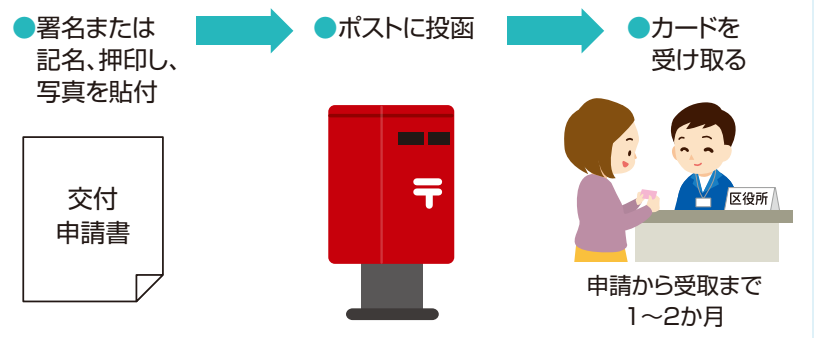
1 パソコンやスマートフォン等で申請する場合

パソコンやスマートフォン、まちなかの証明用写真機(写真代は有料)から申請していただき、後日区役所でマイナンバーカードを受け取っていただきます。



2 郵送で申請する場合

交付申請書に顔写真を貼り付け、必要事項をご記入のうえJ-LISに郵送していただき、後日区役所でマイナンバーカードを受け取っていただきます。



詳しくは市ホームページをご参照ください。 [マイナンバーカード申請](#) 🔍

特集

花いっぱい 春の公園

暖かい日差しが春の訪れを感じさせる季節になりました。栄区内には、公園愛護会が作っている美しい花壇のある公園がたくさんあります。そこで、今月の特集では春に楽しめる「花いっぱい」の公園をご紹介します。自分のお気に入りの公園を見つけてみませんか？

【特集に関する問合せ】
栄土木事務所下水道・公園係
☎ 895-1411 ☎ 895-1421

1 本郷台三丁目公園 ■ 本郷台三丁目35



大きな花壇があります。近くの小学生が花壇づくりを手伝うこともあります。

2 本郷台四丁目第二公園 ■ 本郷台四丁目41



段々畑のような大きな花壇があり、四季折々の花が楽しめます。

3 笠間台公園 ■ 笠間三丁目25



春にはサクラと花壇が美しく、目の前にある小学校の入学式に花を添えてくれます。

4 笠間三丁目公園 ■ 笠間三丁目44



公園のあちこちに花が植えられています。ミモザやライラックなど花を咲かせる珍しい木があります。



「サクラがきれい！」

9 千秀公園 ■ 田谷町1661-1



広場と遊具のほかにバーベキュー施設(※)もあり、サクラと一緒に楽しめます。
※運営状況は施設に要問合せ
(千秀センター ☎ 851-6850)

10 いの山東公園 ■ 犬山町11



グラウンドや園路を囲んで咲くサクラが美しく、花見の名所として知られています。

5 本郷公園 ■ 桂町303-24



区役所の隣にある公園です。下のコラムで紹介している「花壇を美しく見せるテクニック」を、2018年に栄区で初めて採用しました。

6 あぶな 蛇名公園 ■ 上郷町262-5



近くの小学生がたくさん遊んでいる公園で、花壇だけでなく、ムクゲやサルズベリが美しい公園です。

7 荒井沢公園 ■ 公田町971-90



工夫を凝らしたデザインの花壇が公園内に広がっています。花壇の圧倒的な美しさで、見る人を楽しませてくれます。

8 いの山南公園 ■ 犬山町45



公園のあちこちに小さな花壇があり、花の多いきれいな公園です。

🌸 「花壇」が美しい公園 🌸 「サクラ」がきれいな公園

他にもどんな公園があるのかホームページで調べてみよう！
公園を巡るウォーキングマップもあるよ！ [栄区の公園](#)



花壇を美しく見せるテクニック♪



▲チューリップなどの球根をミックスして植えた花壇

一つの花壇にスイセン、ヒヤシンス、ムスカリなど開花時期の違う球根をミックスして植えてみましょう。
そうすると、春先には種類や色の違う花が次から次へと咲き、変化していく景色を楽しめる花壇になります。いろいろな花を組み合わせると花壇づくりを楽しんでみませんか？

魅力あふれる公園にするために



▲小菅ヶ谷小学校の児童と一緒に花植え活動

～浅沼会長からのコメント～
本郷台三丁目公園では、子どもから大人までみんなが楽しめる公園を目指して活動しています。その活動の一つとして、公園愛護会と小菅ヶ谷小学校の児童で、春や秋の花苗・球根の植え付けと一緒にを行っています。



本郷台三丁目公園愛護会
浅沼伴自会長

一緒に公園をきれいにしませんか？



▲公園愛護会と市職員で新たに花壇を作成中！

公園の清掃や見守り、花壇の手入れなどを行っている公園愛護会。市職員と一緒に、花壇を新しく作ったり、草刈り機の安全講習なども行っています。
一緒に活動してくれる会員を随時募集しています。興味のある方は土木事務所までご連絡ください。





※実施状況については、事前にホームページや紙面に記載のある問合せ先に確認してください。
※マスク着用、密閉・密集・密接を避ける等の感染症対策に取り組みましょう。



栄区のお知らせ

当月11日～翌月10日を目安にお知らせしています。

◎費用の記載がない場合は無料 ◎区役所への郵送は〒247-0005 桂町303-19へ。そのほかは各施設へ
🕒日時・期間 📍会場 👤対象・定員 🗣️講師・出演等 📄内容 💰参加費・料金 📄申込み 📞問合せ

お知らせ

上郷地区センター体育室天井改修工事のお知らせ

上郷地区センターは、災害時における体育室の天井落下防止のための改修工事を実施し、工事期間中、体育室のみ利用ができなくなります。お客様にはご不便をおかけし申し訳ありませんが、ご理解のほどよろしくお願いいたします。

📅令和3年7月1日(木)～令和4年2月28日(月)(予定)

※工事期間は現時点での予定となりますので、今後変更になる可能性があります。

📞 上郷地区センター ☎ 892-8000 📠 892-8022

天井工事に伴う栄公会堂・スポーツセンターの施設全館休館について

栄公会堂・スポーツセンターは、災害時における天井落下防止の改修工事のため、工事期間中全館休館します。ご理解のほどよろしくお願いいたします。

📅令和3年4月1日(木)～令和4年6月30日(木)(予定)

※工事着工までの間、新型コロナウイルスワクチン接種会場として使用する予定です。

※工事期間は現時点での予定となりますので、今後変更になる可能性があります。

📞 栄公会堂 ☎ 894-9901 📠 894-9902
栄スポーツセンター ☎ 894-9503 📠 894-9505
【ワクチン接種に関する問合せ】
☎ 0120-045070 📠 050-3588-7191

幼稚園・認定こども園・保育園・小規模保育事業

地域の未就園児や保護者向けの行事です。内容等については、区役所、栄区地域子育て支援拠点「にこりんく」、各園に掲示している子育て通信「つぼみ」をご確認ください。
※新型コロナウイルスの感染拡大防止の関係で予定が変更になることがあります。詳細は各園にお問い合わせください。

いいじまひがしこども園 ☎ 892-1154 📠 892-1730

★たけのこランド
.....4月15日・22日、5月6日(各木曜)
★めばえ.....4月30日(金)

認定こども園いのやま ☎ 894-5588 📠 894-5840

★こいのぼりを作ろう!.....4月19日(月)

飯島幼稚園 ☎ 861-5155 📠 871-3316

★幼稚園に遊びにきませんか
.....4月28日(水)

飯島保育園 ☎ 871-3661 📠 871-3812

★かばくんアート・つくってあそぼう
.....5月6日(木) ※雨天中止



広告



※実施状況については、事前にホームページや紙面に記載のある問合せ先に確認してください。
 ※マスク着用、密閉・密集・密接を避ける等の感染症対策に取り組みましょう。



施設 — 休館日については、各施設にお問い合わせください —

※掲載されているイベント以外にも、イベントがある場合があります。詳細は、各施設にお問い合わせください。

本郷地区センター
 〒247-0005 桂町301
 ☎892-5310 ☎892-5546

◆【学習支援】楽習教室 ボランティアの先生と一緒に勉強しよう!
 ☎ 4月7日・14日・21日・28日(各水曜)15時～17時
 小・中学生10人(当日先着)
 甲 当日直接

◆懐かしの昭和歌謡・青春の昭和歌謡 今年の日曜開催・60分のクラスです!
 A 懐かし～抒情歌から昭和歌謡
 B 青春～昭和歌謡からフォーク
 ☎ 5月9日(日)A:10時～11時 B:11時30分～12時30分
 各30人(抽選) ¥200円
 甲 往復はがきに①AかB②氏名③住所④電話番号⑤返信宛名に住所・氏名を書いて地区センターへ。4月20日(火)消印有効
 ※AとBの重複は出来ません

①～③ 甲 電話・来館受付(先着)
 ①刺繍を楽しむ クロスステッチでお花のブックカバー作り(全4回)
 ☎ 5月11日・18日・25日、6月1日(各火曜)10時～12時 各6人
 ¥2,000円 甲 4月11日(日)10時から
 ②日常にアロマテラピーを♪ 消毒疲れの手にたっぷり&リッチなアロマクリーム作り
 ☎ 5月21日(金)10時～12時 各8人 ¥1,200円
 甲 4月12日(月)10時から
 ③キグちゃんの「親子であそぼ!」1歳児～遊びから学ぶ子どもの育ち～
 ☎ 5月31日(月)10時30分～11時15分 各1歳児親子8組

上郷地区センター
 〒247-0013 上郷町1173-5
 ☎892-8000 ☎892-8022

①～⑤ 甲 4月11日(日)10時から電話・来館受付(先着)
 ①自分史を作ろう(全10回)
 ☎ 5月3日、6月7日、7月5日、8月2日、9月6日、10月4日、11月1日、12月6日、1月10日、2月7日(各月曜)15時～16時30分 各60歳以上でWordの入力・編集・印刷ができる人、またはその作業を頼める支援者が身近にいる人10人(支援者の講座同席は不要)
 ¥1,000円(最終時の製本印刷代は別途)
 ②春のパン講座 飲食なし、お持ち帰りのみ
 ☎ 5月5日(水・祝)10時～12時30分 各9人 ¥1,000円
 ③デコパージュで華やかハンガーづくり
 ☎ 5月18日(火)14時～15時30分 各8人 ¥400円
 ④初夏の夕べに親子でバドミントン(全3回)
 ☎ 5月18日(火)・19日(水)・20日(木)18時30分～20時30分 各小学4年生～中学3年生と保護者6組(3日間参加できる人・初級レベル)
 ¥親子1組500円
 ⑤寄せ植え講座 自分だけのすてき♡コンテナガーデン
 ☎ 5月19日(水)10時30分～12時30分 各12人 ¥700円

豊田地区センター
 〒244-0842 飯島町1368-1
 ☎895-1390 ☎895-1480

①～⑤ 甲 電話・来館受付(先着)
 ①幼児季節遊び ～ともだちいっぱい～
 ☎ 4月26日(月)10時15分～11時15分 各1歳～未就園児親子10組
 ¥1組100円 甲 4月11日(日)から
 ②人生百年時代を元気に生きる～宗教の知恵袋を紐解いて～(全3回)
 ☎ 5月6日・13日・20日(各木曜)13時～14時45分 各10人
 ¥700円 甲 4月12日(月)から
 ③母の日の手作りプレゼント ～クッキーでお母さんを作ろう～
 ☎ 5月8日(土)13時～15時 各小学生10人 ¥300円
 甲 4月11日(日)から
 ④土づくり&夏野菜(全2回)
 ☎ 5月11日・25日(各火曜)9時30分～11時30分 各10人
 ¥300円 甲 4月11日(日)から
 ⑤春の洋菓子講座 ～抹茶レアチーズケーキ～
 ☎ 5月21日(金)9時30分～12時30分 各12人 ¥1,000円
 甲 4月12日(月)から

中野地域ケアプラザ
 〒247-0015 中野町400-2
 ☎896-0711 ☎896-0713

①② 甲 電話・来館受付(先着)
 ①自分らしく生きるために! 終活連続講座
 ①「相続・遺言」と個別相談会 4月26日(月)14時～16時(個別相談会16時～17時)
 ②エンディングノートを書いて伝えましょう 5月17日(月)14時～16時 各14人(個別相談会4組・各30分)
 ①司法書士ともえ事務所 岩屋口智栄 ②エンディングノート普及協会 赤川なおみ
 ②なかのカフェ 「認知症介護者のつどい」
 ☎ 5月15日(土)13時30分～15時30分 各12人 認知症の人と家族の会世話人 渡辺久江

上郷矢沢コミュニティハウス
 〒247-0033 桂台南2-34-2
 ☎895-1037 ☎896-2406

①② 甲 4月11日(日)から電話・来館受付(先着)
 ①ハガキ絵教室(全4回)
 ☎ 5月1日・22日、6月5日・19日(各土曜)10時～11時30分 各15人 ¥500円(全4回分)
 ②フラ(ハワイアン)ダンス教室(全6回)
 ☎ 5月5日・12日・26日、6月2日・9日・23日(各水曜)13時30分～15時 各30人 ¥500円(全6回分)

飯島コミュニティハウス
 〒244-0842 飯島町1863-5
 ☎891-1766 ☎891-1786

①～③ 甲 4月11日(日)から電話・来館受付(先着)
 ①ここにこお話会
 ☎ 5月13日(木)11時～11時30分 各0歳～未就学児と保護者5組
 ②大人の英語教室
 ☎ 5月15日(土)10時30分～11時30分 各10人 ¥100円
 ③土曜映画会
 ☎ 5月15日(土)16時30分～19時 各15人

栄区民文化センター リリス
 〒247-0007 小菅ヶ谷1-2-1
 ☎896-2000 ☎896-2200

◆午後の音楽会 第129回 廣瀬みちるトリオJAZZライブ【2020年度振替公演】
 廣瀬みちる率いるジャズ・ピアノ・トリオ 優美なメロディと秀逸なバックアップが 織りなす至高のサウンドを堪能する
 ☎ 7月8日(木)14時～(13時15分開場) 各300人(先着) 廣瀬みちる(Pf)、仲石裕介(Bass)、藤井学(Drums)
 ¥全席指定1,000円
 甲 5月5日(水・祝)から電話・来館受付



広告



※実施状況については、事前にホームページや紙面に記載のある問合せ先に確認してください。
※マスク着用、密閉・密集・密接を避ける等の感染症対策に取り組みましょう。



老人福祉センター 横浜市「翠風荘」
〒247-0024 野七里2-21-1
☎891-4141 ㊟891-4143

- ①～⑤ ㊟60歳以上で本人か子ども・孫が市内在住の人
- ①孫の楽器を弾いてみよう(全12回)
㊟5月1日(土)から第1・3土曜12時50分～14時50分 ㊟15人(抽選)
㊟持ち物:リコーダー、ハーモニカ、ピアニカ等の楽器
㊟4月11日(日)～21日(水)までに郵便はがきを持参して直接翠風荘へ
- ②～⑤ ㊟4月11日(日)から電話・来館受付(先着)
- ②翠のサロン フルートの演奏 第78回
㊟5月9日(日)13時30分～14時30分 ㊟20人
- ③らくらく体操
㊟5月12日(水)10時30分～11時45分 ㊟20人
- ④初めてのスマホ体験教室
㊟5月19日(水)9時30分～11時30分 ㊟8人
- ⑤みんなで輪踊り
㊟5月26日(水)10時～11時45分 ㊟20人

男女共同参画センター横浜
〒244-0816 戸塚区上倉田町435-1
☎862-5052 ㊟865-4671

◆ピアノ・レッスンの夜
スタインウェイピアノをホールステージで自由に弾いてみませんか?
㊟毎週火・水・木曜(祝日・休館日を除く)18時～19時、19時～20時、20時～21時 ㊟各枠1組(先着) ㊟2,200円
㊟開催日の2か月前1日から電話(☎862-5024)・来館受付
※保育はありません

①② ※保育あり(0歳2か月～未就学児/予約制/有料)申込みは子どもの部屋(☎862-4750)

男女共同参画センター横浜 [検索](#)

①はたらく女性のためのストレスケア&マインドフルネス
ボディワークを通じたストレスケアを紹介します。

㊟5月15日・22日(各土曜)10時～11時30分 ㊟女性20人(先着)
㊟2,000円(全2回分) ㊟4月15日(木)からホームページ受付

②女性のためのこころのケア講座
DVによる傷つきを理解し、自分をケアする講座。5月のテーマ:「世間の枠(世間体)」と私らしさ
㊟5月22日(土)10時～12時
㊟女性25人(当日先着) ㊟600円
㊟当日直接 ㊟フォーラム相談センター事務室 ☎862-5058

本郷ふじやま公園 弓道場
〒247-0015 中野町56
☎・㊟893-1399

- ◆春季弓道体験教室
～弓道しませんか～
㊟5月1日(土)9時～12時
㊟18歳以上で市内在住・在勤・在学の人15人(先着) ㊟600円
㊟4月1日(木)から電話・来館受付
- ◆前期弓道初心者教室 ～弓の道で出会える、新しい自分へ～(全8回)
㊟5月15日～7月3日までの毎週土曜13時～16時30分
㊟18歳以上で市内在住・在勤・在学の人15人(抽選) ㊟6,000円(全8回分)
㊟はがきに①氏名②〒住所③性別④年齢⑤電話番号を書いて弓道場へ5月7日(金)必着

自然観察センター
〒247-0013 上郷町1562-1
☎894-7474 ㊟894-8892

①② ㊟メール(㊟entry@ynstomo.org)受付
※最新情報や申込内容等は友の会ホームページでご確認ください。

観察の森友の会 [検索](#)

- ①オンラインで季節の森を歩こう
ZOOMを利用した自然観察会をご自宅で!
㊟5月2日(日)11時～12時
㊟幼児～大人10組(先着)
㊟4月12日(月)から
- ②みんなでバードウォッチング
㊟5月9日(日)9時30分～12時
㊟10人(抽選)
㊟4月11日(日)～4月25日(日)まで

栄スポーツセンター
〒247-0005 桂町279-29
☎894-9503 ㊟894-9505

教室名	対象・定員	曜日	時間	場所	参加料	日程
ソフトヨガ	原則65歳以上 各教室13人(抽選)	火	9時30分～10時20分	本郷地区センター 2号会議室	4,800円	6月8日・22日、 7月13日・27日、 9月14日・28日、 10月12日・26日
お元気体操			11時～11時50分			
アクティブ体操		木	15時～15時50分		4,000円	6月10日・24日、 7月8日・22日、 9月9日・30日、 10月14日・28日
いきいき体操			16時10分～17時			

申込方法 ㊟インターネット・往復はがき受付 [栄スポーツセンター](#) [検索](#)

往復はがきの人は①参加教室名②参加者名(フリガナ)③性別④生年月日・年齢⑤郵便番号・住所⑥日中連絡が取れる電話番号⑦市外在住で市内在勤・在学の方は勤務先・学校名を書いてスポーツセンターへ。5月20日(木)必着

舞岡公園 小谷戸の里
〒244-0813 戸塚区舞岡町1764
☎・㊟824-0107

- ①② ㊟当日直接
- ①「こども谷戸教室」説明会
㊟4月17日(土)9時30分～10時30分 ㊟小学1～3年生の子どもと保護者 ㊟講座期間:5月～2022年3月の土曜10時～12時(全11回)
- ②「親子自然教室」説明会
㊟4月17日(土)11時～12時
㊟3～5歳の子どもと保護者 ㊟講座期間:5月～2022年3月の土曜10時～12時(全11回)

◆田植え体験
㊟5月30日(日)13時～15時
㊟200人(小学生以下保護者同伴/抽選) ㊟中学生以上300円、小学生200円 ㊟はがきに①講座名②参加者全員の氏名・年齢③代表者の住所④電話番号を書いて「田植え体験係」へ。5月7日(金)必着
※はがき1枚につき5人まで

舞岡ふるさと村 虹の家
〒244-0813 戸塚区舞岡町2832
☎826-0700 ㊟826-0749

- ①～③ ㊟4月14日(水)9時から電話受付(先着)
- ①クモの観察とホンチ遊び
㊟4月29日(木・祝)9時30分～12時 ㊟24人
- ②「ウイトリッヒの森を訪ねて」春の自然観察会
㊟5月15日(土)9時20分～14時30分(雨天中止) ㊟集合・解散:戸塚駅西口(戸塚バスセンター2番のりば) ㊟14人(小学生以下保護者同伴)
㊟持ち物:弁当・飲み物・散策可能な服装
- ③春の植物観察会
㊟5月22日(土)9時30分～12時(雨天中止) ㊟14人

あーすぷらざ
〒247-0007 小菅ヶ谷1-2-1
☎896-2121 ㊟896-2299

- ①② ㊟当日直接
- ①絵本展示「木や花の絵本」など
㊟～4月30日(金)9時～17時
㊟2階映像ライブラリーこどもコーナー
- ②企画展「モノ語り展」
㊟4月24日(土)～6月20日(日)10時～17時(30分前最終入場)
㊟3階企画展示室
- ③④ ㊟ホームページ受付(先着)
[あーすぷらざ](#) [検索](#)
- ③月曜上映会「マルティナの住む街」
㊟4月12日(月)14時～15時40分(30分前開場) ㊟2階プラザホール ㊟200人
- ④はじめてのダーニング!
㊟4月25日(日)14時～16時30分(30分前開場) ㊟1階研修室B ㊟16歳以上12人 ㊟2,000円



◆出張教室 参加者募集(6月～10月開講) 全8回の教室です

栄区なう! TV+放送中!!
J:COMチャンネル(地デジ11ch)
YouTube動画も配信中!

エフエム戸塚
83.7MHzで
「栄区インフォメーション」などを放送中!
(第2金曜12時15分～12時30分は生放送)
アプリからも聴けます



Twitter
区政情報のほかに、災害時などの緊急時にも情報をお届けします。



編集・発行
広報相談係
☎894-8335
㊟894-9127