



瀬谷区役所

〒246-0021 ニツ橋町190

WEB 瀬谷区役所

検索

Tel 367-5656 (代表電話) Fax 365-1170

12月の土曜日開庁 9日・23日 時間:9時~12時

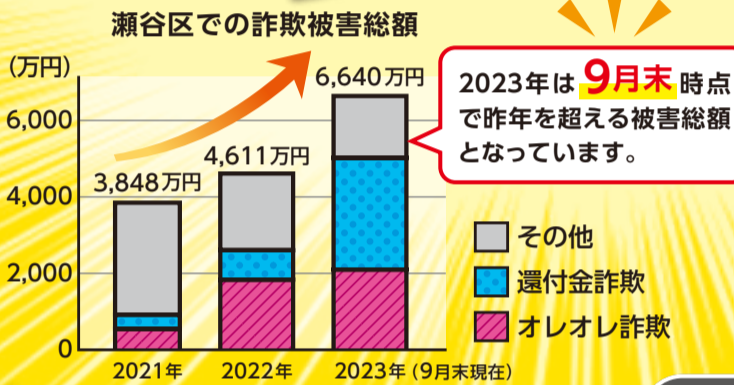
戸籍課・保険年金課・子ども家庭支援課の一部の業務を行っています。詳細はお問い合わせください。

「私はだまされない!」

それ本当に大丈夫ですか...?

瀬谷区では昨年を大きく超えるペースで特殊詐欺の被害が発生しています。

「私はだまされない」と思っている、相手は日々手口を変えてくるだましのプロ集団です。オレオレ詐欺・還付金詐欺の手口や特徴、事前の対処法を学び、被害にあわないように気を付けましょう。



大切な財産を守るためにしっかりと対策をしましょう!

瀬谷警察署 佐藤 良一 署長

特殊詐欺の事例・手口

オレオレ詐欺

オレだけど、会社のお金をなくしてしまってお金が必要なんだ

スマホもなくしたから電話番号が違うんだ

オレは行けないから代わりに同僚に渡しておいて



還付金詐欺

介護保険料が戻ってきます! 受取は今日までですよ

ATMで お金が戻る手続きができます

ATMの操作方法をお伝えするので、言われたとおりにボタンを押してください

還付金の件で区役所から電話することはありません

ATMを操作しても還付金はもらえません

対策方法

電話の声を録音!

- ◆ 犯人は自分の声が録音されることを嫌がります。
 - ◆ 迷惑電話防止機能の設定や、録音機の設置をしましょう。「防犯のため、通話内容を録音します」とメッセージが自動で流れます。
- ※録音機は電器店で買い求めください。



犯罪発生情報を入手!

- ◆ 瀬谷区犯罪発生情報メールマガジンに登録しましょう。区内で通報された不審な電話や犯罪の発生状況を発信しています。



電話を切って誰かに相談!

- ◆ お金やキャッシュカード、ATMの話が出たら、まずは一度電話を切りましょう。
- ◆ 1人で抱え込まずに周りの人や警察に相談しましょう。

瀬谷警察署 Tel 366-0110



● 問合せ 区役所地域活動係 Tel 367-5692 Fax 367-4423

瀬谷駅 駅前イルミネーション 開催中

夜にあらわれる光の瀬谷

冬の夜に光り輝く、瀬谷のファンタジー。光の幻想風景をお楽しみください。

瀬谷駅北口・南口 イルミネーション点灯期間 2024年1月8日(月・祝)まで 17時~22時

※南口は、脱炭素に関する取組として、太陽電池を使っています。充電状況により点灯時間が短くなる場合があります。

● 問合せ 区役所企画調整係 Tel 367-5632 Fax 365-1170



昨年の様子(北口)



昨年の様子(南口)

せや区からのお知らせ



- 原則として今月11日以降の記事を掲載。 ●特に記載のない場合は、無料。
- 区役所への送付は「〒246-0021 ニツ橋町190 瀬谷区役所〇〇〇係・担当」
- 掲載されているイベント等は中止・延期・実施内容の変更をする場合があります。事前に各問合せ先やウェブページなどでご確認ください。

令和6年 瀬谷区消防出初式

新春を飾る恒例の「瀬谷区消防出初式」を開催します。
皆様のご来場をお待ちしています。

📅 2024年1月6日(土)
9時45分～11時30分 ※9時15分受付開始(予定)

📍第一部：式典・演奏 📍瀬谷公会堂 講堂
📍第二部：消防総合訓練 📍ニツ橋公園

※事前予約は不要ですが、会場の席数等に限りがあるためご注意ください。

●問合せ 令和6年瀬谷区消防出初式実行委員会事務局
(瀬谷消防署内) ☎・📠 362-0119

5会場で開催! 親子でぎゅーっ!とスキンシップ 瀬谷区合同育児講座

未就園のお子さんと保護者を対象に、区内地域ケアプラザ、地域子育て支援拠点にて、保育・教育施設が協力して、合同育児講座を開催します! 親子で楽しい時間を過ごしませんか。

会場	日程	申込み
中屋敷地域ケアプラザ	12月11日(月)	12月1日から
ニツ橋地域ケアプラザ	12月13日(水)	12月1日から
阿久和地域ケアプラザ	2024年1月12日(金)	12月12日から
下瀬谷地域ケアプラザ	2024年1月15日(月)	12月15日から
ニツ橋第二地域ケアプラザ	2024年1月22日(月)	12月22日から

※いずれも開催時間は10時30分～11時30分
📍いずれも15組程度
📍瀬谷区WEB(右の二次元コード)から

●問合せ 中屋敷保育園 ☎ 301-4852 📠 301-5962

瀬谷区商店街 レシートキャンペーン 第2弾!

せや★レシート

瀬谷区の商店街でお買い物をし、レシートを集めよう!
抽選で「プロスポーツチームサイン入りグッズ」や「商店街商品の詰め合わせ」など、豪華賞品が当たります。

応募期間 ▶ 12月11日(月)～2024年1月31日(水)
実施場所 ▶ 三ツ境中央通り商店街、三ツ境駅前商店街、瀬谷銀座通り商店街、いちよう通り商店街ほか3商店街

参加方法 ▶ ①対象商店街の店舗でお買い物(飲食含む)をして、レシート(領収書)を集める。
②スマートフォン等でレシートを撮影し、**電子申請**(左の二次元コード)から応募する。

※2023年4月1日以降に発行されたレシート(領収書)が対象です。
※キャンペーン第1弾で使用したレシートは使えません。
※対象商店街や加盟店舗、応募方法等の詳細については、瀬谷区WEBをご覧ください。[瀬谷区 レシートキャンペーン](#) [検索](#)

【協賛】横浜F・マリノス、横浜DeNAベイスターズ、横浜FC
【主催】瀬谷区商店街連合会、瀬谷区役所

●問合せ 区役所地域活動係 ☎ 367-5692 📠 367-4423

GREEN×EXPO 2027を盛り上げる「せやまるオブジェ」が完成!

区役所2階入り口で展示中です。来年1月からは三ツ境駅など区内各所を巡る予定です。見かけたときはぜひ写真を撮ってくださいね! 詳細は瀬谷区WEBをご覧ください。

[せやまるオブジェ](#) [検索](#)

●問合せ 区役所企画調整係 ☎ 367-5632 📠 365-1170

令和6年度 瀬谷区いきいき区民活動支援補助金のご案内

地域課題の解決や地域活性化を目的として実施する事業や活動に対して補助金を交付します。

支援内容	①はばたき部門(事業支援) 補助金額:10～50万円 ②【新設】テーマ型事業部門 補助金額:10～55万円 「多文化共生×居場所づくり」 ③たまご部門(団体支援) 補助金額:上限5万円
対象団体	区内で自主的に活動している団体 (メンバーの半数以上が区内在住・在勤・在学者)
審査方法	書類審査、事務局ヒアリング(1月中旬予定:全団体)、 プレゼンテーション(2月下旬予定:一部団体) ※プレゼンテーション対象団体は申請内容をもとに決定
申込み	2024年1月29日まで 申請書類に必要事項を記入し、 事前に連絡の上、直接問合せ先へ ※申請書類提出時に事務局ヒアリングを実施します。

※募集案内・申請書類は、区役所3階35番窓口、区民利用施設等で配布。瀬谷区WEBからもダウンロード可。

補助金申請に関する相談・問合せ 新規団体は必ずご相談ください
申請期間中に☎または📠で相談日時を予約の上、区役所3階35番窓口へお越しください。※各団体2人まで

●問合せ 区役所区民協働推進係(3階35番窓口) ☎ 367-5694
📠 367-4423 📧 se-kyoudou@city.yokohama.jp

瀬谷スポーツセンター休館のお知らせ

2024年6月から天井改修工事等を行うため、以下の期間、一部または全館休館します。ご理解・ご協力をお願いします。

休館期間(予定)	2024年	2025年
第1・2体育室	6月 → 12月	1月 → 4月中旬
第3体育室・研修室 トレーニング室	使用できません	使用できません (全館休館)

●問合せ 区役所区民協働推進係 ☎ 367-5695 📠 367-4423
瀬谷スポーツセンター ☎ 302-3301 📠 301-9442

お知らせ

マイナンバーカードの申請をお手伝いします～予約不要～

📅12月11日(月)～15日(金)10時～18時 📍山谷自治会館(阿久和西四丁目11-1)📍二次元コード付き交付申請書、または通知カード(なくても可)
※詳細は瀬谷区WEBをご覧ください。[瀬谷区 申請サポート](#) [検索](#)

📍瀬谷区マイナンバーカード申請サポート専用ダイヤル
☎050-3538-3267(9時30分～20時) 📠362-1488

明るい選挙こども映画会「ミニオンズ フィーバー」

📅12月27日(水)14時～16時(予定) ※13時30分開場 📍瀬谷公会堂
📍区内在住・在学の小学生以下の子と保護者 400人
📍区役所統計選挙係 ☎ 367-5616 📠 366-9657

食品ロス削減・土壌混合法講習会

📅2024年1月18日(木)10時～11時 📍区役所4階会議室 📍10人
📍食品ロスを減らすために家庭でできる工夫の紹介 📅12月18日から
☎で問合せ先へ 📍資源循環局瀬谷事務所 ☎ 364-0561 📠 391-4784

マークの説明 電話 ファクス Eメール WEBウェブページ 休館日 日時・期間 場所 対象・定員 先着 抽選 内容 費用 持ち物 講師または出演者 保育 申込み 問合せ 当日直接 事前に直接 往復はがき はがき 返信用はがき持参 郵送 (着)必着 (消)消印有効 変更 行事名・〒住所・氏名(ふりがな)・電話番号、往復はがきは返信面を明記 電子申請 横浜市電子申請・届出サービス

年末年始暮らしのメモ

※16ページ(市版)も併せてご覧ください。

◆ 年末年始に、もし急に具合が悪くなったら

瀬谷区休日急患診療所(二ツ橋町489-46) ☎360-8666

診療日時 12月30日(土)～2024年1月3日(水) 10時～16時

診療科目 内科・小児科

※年末年始も対応可能な医療機関一覧は、横浜市WEBをご覧ください。

横浜市 救急医療機関 検索

◆ 年末年始のごみ収集のお休み

休み期間 12月31日(日)～2024年1月3日(水)

年末年始の前後は、ごみの収集時間が普段と違う場合があるため、お早めのごみ出しをお願いします。

● 問合せ 資源循環局瀬谷事務所 ☎364-0561 ☎391-4784

介護者のつどい

高齢者などを介護しているご家族のための場です。「介護のこと」を気軽に話してみませんか。

日時	内容	会場・定員・申込み・問合せ
12月13日(水) 13時30分～15時	介護者のつどい ひまわりの会「座談会」	中屋敷地域ケアプラザ ☎303-8100
2024年 1月18日(木) 13時30分～15時	介護者のつどい いっぶくの会「座談会」	二ツ橋地域ケアプラザ ☎361-9807 ☎10人 ☎2024年1月4日から ☎

● その他問合せ 区役所高齢者支援担当 ☎367-5716 ☎364-2346

介護こころ相談室

介護者のストレスや悩みを軽くするため、カウンセラーが相談に応じます。予約制

☎2024年1月16日(火)①9時30分 ②10時30分 区役所4階40番窓口 ☎各回1組 ☎12月11日から ☎で区役所高齢者支援担当(☎367-5716 ☎364-2346)へ

降雪(大雪)時の家庭ごみ収集について

降雪状況によって、収集作業が大幅に遅れることや、当日伺えず翌日以降に収集することがあります。ごみ出しを控えるなど、ご協力をお願いします。※収集の状況等は、横浜市WEBをご確認くださいか、問合せ先まで。資源循環局 瀬谷事務所 検索

● 問合せ 資源循環局瀬谷事務所 ☎364-0561 ☎391-4784

区役所2階区民ホールの展示・催し

福祉事業所バザー ▶ ☎12月12日(火)、2024年1月9日(火) 11時～13時

小学校で育成した花のスケッチの展示会

▶ ☎第1弾:12月14日(木)～20日(水) 第2弾:12月22日(金)～27日(水)

※時間の記載のないものは、開庁日の開庁時間内に開催しています。
※公共交通機関をご利用ください。区役所駐車場は有料です。

福祉保健センターからの相談・教室・健診等のお知らせ

電話 予約・問合せ参照 FAX 子育て支援担当・こどもの権利擁護担当・こども家庭係 ▶ ☎367-2943 / 健康づくり係 ▶ ☎365-5718

種類・対象	日時(★は受付時間)	会場・受診方法・費用・内容・持ち物ほか	予約・問合せ
こども・子育て中の人	こども家庭相談	区役所4階40番窓口 電話による妊娠期・乳幼児期から思春期までのさまざまな相談 ※面談相談は要予約	子育て支援担当 ☎367-5747
	こどもからの相談	区役所4階40番窓口 18歳までのお子さん自身からの、親子関係や家族の悩みなどのさまざまな相談	こどもの権利擁護担当 ☎367-5609
	妊産婦健康相談・母乳(授乳)相談	区役所5階 予約制 妊娠・出産、産後のお母さんの健康や母乳の与え方等の相談 ☎母子健康手帳、タオル(母乳・授乳相談時)	子育て支援担当 ☎367-5778
	乳幼児歯科相談・妊産婦歯科相談	区役所5階 予約制 ※予約は前日まで 0歳～就学前の乳幼児または妊産婦(産後1年未満まで)の歯科相談 ☎母子健康手帳、使用中の歯ブラシ	こども家庭係 ☎367-5760
	こどもの食事相談	区役所5階 予約制 こどもの食生活についての相談	健康づくり係 ☎367-5744・5745・5746
	離乳食教室(生後7～11か月児の養育者)	区役所5階 予約制 離乳食のすすめ方についての話、調理実演等 ☎お子さん用エプロン、スプーン	子育て支援担当 ☎367-5778
	母親(両親)教室 ※3回目は両親教室	区役所5階 予約制 初めての出産の心配を解消するための教室 ☎母子健康手帳、筆記用具、テキスト「子育てガイドブック」、運動しやすい服装(2回目)	子育て支援担当 ☎367-5778
乳幼児健康診査	4か月児	区役所5階 指定日に直接来所 ※対象者には、健診日の2週間前までに通知書を郵送します。各月齢に達した月または翌月が健診日となります。	こども家庭係 ☎367-5760
	1歳		
	6か月児		
3歳児	12月14日(木) 12時45分～13時30分★		
若者	若者のための専門相談	区役所4階40番窓口 予約制 15歳～39歳の若者とその家族、また、支援者や地域の人などを対象とした、若者のさまざまな問題についての相談	よこはま西部ユースプラザ ☎744-8344
一般	HIV(エイズ)・梅毒検査 ※未成年の人は、保護者と一緒にお越しください。	区役所5階 予約制 匿名 HIV・梅毒の検査・相談 ※1種類のみ申込みはできません。	健康づくり係 ☎367-5744・5745・5746
	女性の健康相談	区役所4階40番窓口 原則予約制 受胎調節・不妊治療・思春期から更年期までの健康相談	子育て支援担当 ☎367-5778
	女性福祉相談	区役所4階40番窓口 原則予約制 女性の抱えるさまざまな悩みや問題の相談	子育て支援担当 ☎367-5703
	生活習慣病予防のための相談	区役所5階 予約制 食事や運動習慣、禁煙、 ^{こくう} 口腔衛生のことなど、保健師・栄養士・歯科衛生士がアドバイスします。	健康づくり係 ☎367-5744・5745・5746

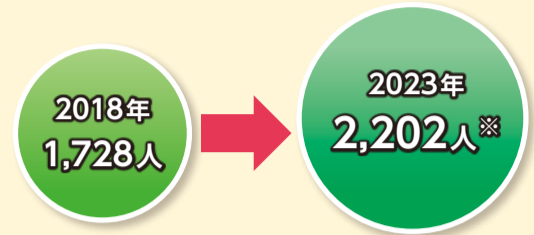
● 横浜市では、市内医療機関にて横浜市がん検診[肺・胃・大腸・乳・子宮・前立腺(PSA検査)]を行っています。詳しくは 横浜市がん検診 検索

データで知る！ 瀬谷区の外国人のこと

出典：横浜市統計情報ポータル
(2023年4月)

瀬谷区の外国人の数は増加中

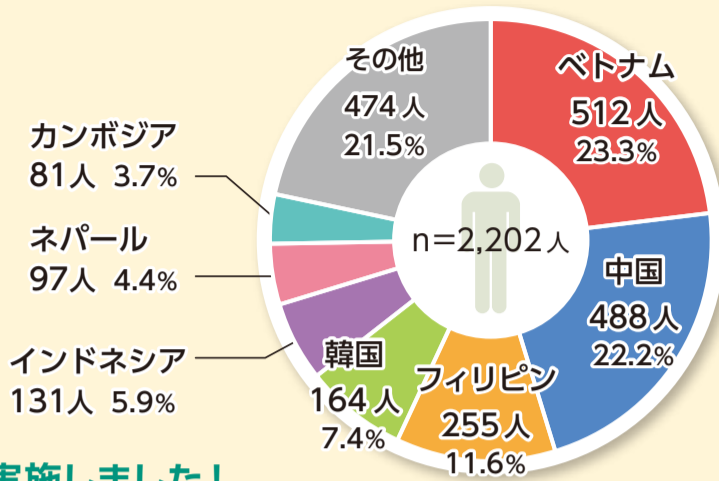
区内で暮らす外国人は、ここ5年間で約1.3倍になりました。今後も増えていくと予想されます。



※上記以外にも国籍は日本で、親のどちらかが外国籍である「外国にルーツのある人」が暮らしています。

瀬谷区における外国人人口の構成

ベトナム国籍の人が多く、また、この1年でインドネシア国籍の人が約2.6倍に増えているのが特徴です。



瀬谷区初となる外国人意識調査を実施しました！

- Q** 日本で暮らしやすくなるために、したいことはありますか？
- A**
- 日本の文化、生活習慣を知りたい
 - 地域活動へ参加したい
 - 地域住民との交流会など、国際交流の行事に参加したい

- Q** 生活で困っていることはありますか？
- A**
- 日本語がわからない
 - 災害時の対応、病気やケガの時の対応、ごみの出し方
 - 税金・年金など公共サービスや介護・福祉、出産・子育てなどの制度・手続

令和5年度瀬谷区外国人意識調査
調査期間：2023年5月1日～5月22日
回答数：231件

調査結果の詳細は
瀬谷区ウェブページをご覧ください。



横浜市では「暮らしに役立つ情報」をやさしい日本語や外国語で案内しているよ。詳しくはこのページの下を見てね！



誰もが暮

SE

地域で多文化

横浜市内の外国人人口は11万人の外国人が暮らしています。※区民皆さんの住む地域にも外国の言葉や文化、習慣が異なっているいきいきと暮らしやすい地域にしたい。コミュニケーションに使えるやさ

●問合せ 区役所区民協働推進係
se-kyoudou@city.yokohama.jp

作成協力：カムオン・シエシエ、にせやにほんごプロジェクト

保存版

やさしい日本語で伝えてみませんか。地域の大切な情報

地域のルールや、生活の情報について、やさしい日本語での説明をまとめました。この欄を切り取って、お近くに住む外国人とのコミュニケーションにお役立てください。

キリトリ

地域の大切な情報

自治会・町内会のこと

自治会・町内会は、近くに住んでいる人たちが作る団体(グループ)です。まちの問題を解決したり、助け合ったりします。団体のみんなからお金を集めて、活動をしています。市役所のウェブページでも見られます。



ごみの出し方・分け方のこと

ごみは種類を分けて出します。住んでいるところで、出す日と出す場所が決まっています。ごみと資源の分け方を11の言葉で書いたリーフレットを配っています。区役所3階34番窓口でもらえます。市役所のウェブページでも見られます。



災害のこと

日本は災害が多い国です。災害とは地震・大雨・台風のことです。家族と災害について話し合い、準備しましょう。

準備しておくこと

- 逃げるときに持っていくものをまとめておく
- 逃げる場所を確認する
- 防災訓練に参加する など

瀬谷区では、5つの言葉で書いた災害のことがわかる本を配っています。区役所3階39番窓口でもらえます。区役所のウェブページでも見られます。



12の言葉で相談できます

通訳や電話、タブレットをとおして、12の言葉でYOKEと相談ができます。区役所などと電話をつないで相談もできます。

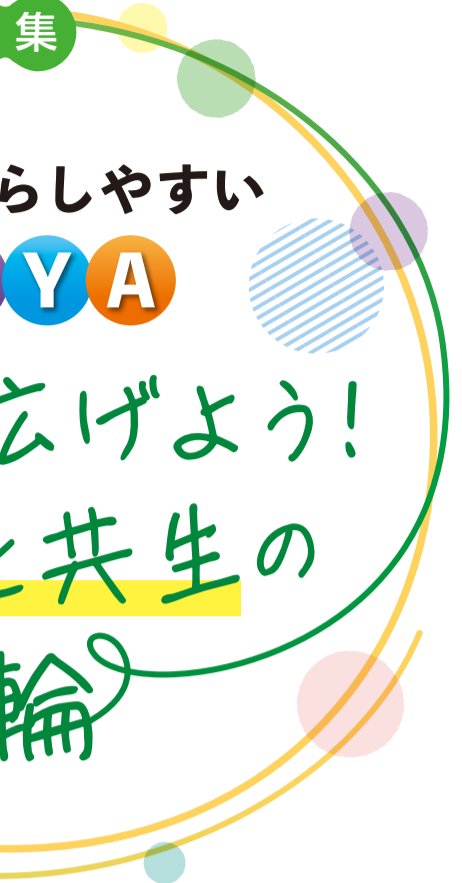
横浜市多文化共生総合相談センター

〔(公財)横浜市国際交流協会 / YOKE〕

Tel 045-222-1209 LINE相談: @565xgbpz

いつ：月曜日～金曜日 10時～17時 / 第2・第4土曜日 10時～13時





を超え、瀬谷区でも2,200人以上※
 民の約55人に1人
 が増えてきていませんか?
 ても、お互いを理解し、皆さんがい
 けるよう、外国人向けの生活情報
やさしい日本語などをご紹介します。
 系 ☎367-5693 ☎367-4423
 yokohama.jp

ほんごせや、国際交流Seya、
 フト、(公財)横浜市国際交流協会

瀬谷区で暮らす外国人の皆さんの体験談

瀬谷区に暮らす外国出身の3人が日本に来た理由や、
 地域の人とのつながりを話してくれました。

こんにちは!

ニーハオ!

中国出身Aさんの場合

家族の仕事の関係で日本に来ました。子どもと行った公園で出会ったお母さんに、あまり日本語が話せないことを伝えると、「地域子育て支援拠点にてらす」に中国人スタッフさんがいることを教えてもらいました。そのスタッフさんから日本語教室も紹介してもらい、通っています。

ベトナム出身Bさんの場合

2年前から日本で働きながら勉強しています。若い時から外国での仕事や生活にチャレンジをしてみたかったこと、また日本人の相手を思いやるコミュニケーションを学びたかったこともあり、日本に来ました。ごみの捨て方がわからず、違う場所に置いてしまったときに、地域の人が声をかけてくれたことが、とてもうれしかったです。

シンチャオ!

マガンダンアラウ!

フィリピン出身Cさんの場合

日本に来て30年以上たちました。子育て中は、家でのコミュニケーションは日本語を使うようにしていました。今は、ご近所の高齢者に声をかけたり、地域の小学生の登校の見守りをしたり、タガログ語の通訳ボランティアとしても活動しています。

今日から使える、外国の人にも伝わりやすいやさしい日本語

やさしい日本語は外国人だけでなく、子ども、高齢者、障害のある人にもわかりやすいんだよ!

実践!

よくあるイベントのご案内

どんど焼き開催の御案内

下記の通り、どんど焼きを行いますので、お時間ある方は、ぜひお越しください。

記

日時：令和6年1月〇日(●)
 ※雨天翌日

会場：△△△△
 参加費：無料

やさしい日本語でのご案内

どんど焼きをします

どんど焼きでは、お正月の飾りものを燃やします。みんなが元気にいられることをねがいます。きてください。

いつ：2024年1月〇日(●曜日)
 ※雨が降ったら、次の日にします。

ばしょ：△△△△
 おかね：0円

やさしい日本語にしてみよう...

書き方のポイント

- 文章は短く、簡潔な表現に
- 漢字にはふりがなをふる
- 尊敬語や謙譲語は使わない
- 英語でなくてOK!

※瀬谷区に住む外国人の7割以上は、話せる言葉に日本語を選んでいきます。(令和5年度瀬谷区外国人意識調査)

話し方のポイント もあるよ

はさみ で覚えてね。

- は はっきり話す
- さ さいごまで話す
- み みじかく話す

言い換え案大募集!

～やさしい日本語で話してみよう～

お題

3月〇日に長屋門公園でひなまつりのイベントがあるのですが、ご都合が合えば、一緒に参加していただけませんか?

応募してくれた人の中から抽選で3人にせやまるステンレスポトルをプレゼント!

当選者の発表はプレゼントの発送をもって代えさせていただきます。

応募方法▶ 1月31日まで 横浜市電子申請・届出サービス(右の二次元コード)から

やさしい日本語についての詳細は、(公財)横浜市国際交流協会のウェブページをご覧ください。

施設からのお知らせ

各施設のWEBは、施設名 検索

- 原則として今月11日以降の記事を掲載。
- 費がない場合は、無料。費用の詳細は各施設へ確認を。
- 所がない場合は、掲載施設で実施。
- 申がない場合は、当日参加可能。
- 掲載されているイベント等は中止・延期・実施内容の変更をすることがあります。事前に各問合せ先やウェブページなどでご確認ください。

年末年始のお休み ▶ 各施設(各地区センター、瀬谷スポーツセンターを除く) 12月29日(金)～2024年1月3日(水)

瀬谷センター

〒246-0031 瀬谷三丁目18-1
TEL 303-4400 FAX 303-4464
休 第3月曜日(祝日等に重なる場合は翌日)

瀬谷地区センター・ワンパク講座

▶小・中学生卓球教室

回 12月23日(土)9時30分～11時30分

回 12月23日(土)9時30分～11時30分

回 12月23日(土)9時30分～11時30分

回 12月23日(土)9時30分～11時30分

回 12月23日(土)9時30分～11時30分

回 12月23日(土)9時30分～11時30分

回 12月23日(土)9時30分～11時30分

回 12月23日(土)9時30分～11時30分

回 12月23日(土)9時30分～11時30分

回 12月23日(土)9時30分～11時30分

回 12月23日(土)9時30分～11時30分

回 12月23日(土)9時30分～11時30分

回 12月23日(土)9時30分～11時30分

回 12月23日(土)9時30分～11時30分

回 12月23日(土)9時30分～11時30分

回 12月23日(土)9時30分～11時30分

回 12月23日(土)9時30分～11時30分

回 12月23日(土)9時30分～11時30分

回 12月23日(土)9時30分～11時30分

回 12月23日(土)9時30分～11時30分

回 12月23日(土)9時30分～11時30分

回 12月23日(土)9時30分～11時30分

回 12月23日(土)9時30分～11時30分

回 12月23日(土)9時30分～11時30分

回 12月23日(土)9時30分～11時30分

回 12月23日(土)9時30分～11時30分

回 12月23日(土)9時30分～11時30分

回 12月23日(土)9時30分～11時30分

回 12月23日(土)9時30分～11時30分

回 12月23日(土)9時30分～11時30分

回 12月23日(土)9時30分～11時30分

回 12月23日(土)9時30分～11時30分

回 12月23日(土)9時30分～11時30分

回 12月23日(土)9時30分～11時30分

回 12月23日(土)9時30分～11時30分

回 12月23日(土)9時30分～11時30分

回 12月23日(土)9時30分～11時30分

回 12月23日(土)9時30分～11時30分

回 12月23日(土)9時30分～11時30分

回 12月23日(土)9時30分～11時30分

回 12月23日(土)9時30分～11時30分

回 12月23日(土)9時30分～11時30分

回 12月23日(土)9時30分～11時30分

回 12月23日(土)9時30分～11時30分

回 12月23日(土)9時30分～11時30分

回 12月23日(土)9時30分～11時30分

回 12月23日(土)9時30分～11時30分

回 12月23日(土)9時30分～11時30分

回 12月23日(土)9時30分～11時30分

回 12月23日(土)9時30分～11時30分

回 12月23日(土)9時30分～11時30分

回 12月23日(土)9時30分～11時30分

回 12月23日(土)9時30分～11時30分

回 12月23日(土)9時30分～11時30分

回 12月23日(土)9時30分～11時30分

回 12月23日(土)9時30分～11時30分

回 12月23日(土)9時30分～11時30分

回 12月23日(土)9時30分～11時30分

回 12月23日(土)9時30分～11時30分

以下のものは 申各申込締切日(着)まで WEBから、または 往に 必要事項を記載して 郵か 函

▶子どもダンス教室 「ヒップホップを踊ろう！」

練習の成果を2月3日または4日のセンターまつりで発表します。

回 2024年1月6・13・20・27日の土曜日 全4回 12時30分～14時30分

回 2024年1月6・13・20・27日の土曜日 全4回 12時30分～14時30分

回 2024年1月6・13・20・27日の土曜日 全4回 12時30分～14時30分

回 2024年1月6・13・20・27日の土曜日 全4回 12時30分～14時30分

回 2024年1月6・13・20・27日の土曜日 全4回 12時30分～14時30分

回 2024年1月6・13・20・27日の土曜日 全4回 12時30分～14時30分

回 2024年1月6・13・20・27日の土曜日 全4回 12時30分～14時30分

回 2024年1月6・13・20・27日の土曜日 全4回 12時30分～14時30分

回 2024年1月6・13・20・27日の土曜日 全4回 12時30分～14時30分

回 2024年1月6・13・20・27日の土曜日 全4回 12時30分～14時30分

回 2024年1月6・13・20・27日の土曜日 全4回 12時30分～14時30分

回 2024年1月6・13・20・27日の土曜日 全4回 12時30分～14時30分

回 2024年1月6・13・20・27日の土曜日 全4回 12時30分～14時30分

回 2024年1月6・13・20・27日の土曜日 全4回 12時30分～14時30分

回 2024年1月6・13・20・27日の土曜日 全4回 12時30分～14時30分

回 2024年1月6・13・20・27日の土曜日 全4回 12時30分～14時30分

回 2024年1月6・13・20・27日の土曜日 全4回 12時30分～14時30分

回 2024年1月6・13・20・27日の土曜日 全4回 12時30分～14時30分

回 2024年1月6・13・20・27日の土曜日 全4回 12時30分～14時30分

回 2024年1月6・13・20・27日の土曜日 全4回 12時30分～14時30分

回 2024年1月6・13・20・27日の土曜日 全4回 12時30分～14時30分

回 2024年1月6・13・20・27日の土曜日 全4回 12時30分～14時30分

回 2024年1月6・13・20・27日の土曜日 全4回 12時30分～14時30分

回 2024年1月6・13・20・27日の土曜日 全4回 12時30分～14時30分

回 2024年1月6・13・20・27日の土曜日 全4回 12時30分～14時30分

回 2024年1月6・13・20・27日の土曜日 全4回 12時30分～14時30分

回 2024年1月6・13・20・27日の土曜日 全4回 12時30分～14時30分

回 2024年1月6・13・20・27日の土曜日 全4回 12時30分～14時30分

回 2024年1月6・13・20・27日の土曜日 全4回 12時30分～14時30分

回 2024年1月6・13・20・27日の土曜日 全4回 12時30分～14時30分

回 2024年1月6・13・20・27日の土曜日 全4回 12時30分～14時30分

回 2024年1月6・13・20・27日の土曜日 全4回 12時30分～14時30分

回 2024年1月6・13・20・27日の土曜日 全4回 12時30分～14時30分

中屋敷地区センター

〒246-0004 中屋敷二丁目18-6
TEL 304-3100 FAX 304-3110
休 第2月曜日(祝日等に重なる場合は翌日)

以下のものは 申各申込締切日まで WEBから、または 往に 必要事項と年齢を記載して 郵か 函

▶男性の為の初めての料理 ～自分で朝ご飯を作ってみよう～

回 12月21日(木)10時～13時

回 12月21日(木)10時～13時

回 12月21日(木)10時～13時

回 12月21日(木)10時～13時

回 12月21日(木)10時～13時

回 12月21日(木)10時～13時

回 12月21日(木)10時～13時

回 12月21日(木)10時～13時

回 12月21日(木)10時～13時

回 12月21日(木)10時～13時

回 12月21日(木)10時～13時

回 12月21日(木)10時～13時

回 12月21日(木)10時～13時

回 12月21日(木)10時～13時

回 12月21日(木)10時～13時

回 12月21日(木)10時～13時

回 12月21日(木)10時～13時

回 12月21日(木)10時～13時

回 12月21日(木)10時～13時

以下のものは 申12月20日(着)まで WEBから、または 往に 必要事項と年齢を記載して 郵か 函

▶簡単・美味しいお料理教室

回 2024年1月12日、2月9日、3月8日の金曜日 全3回 9時30分～12時

回 2024年1月12日、2月9日、3月8日の金曜日 全3回 9時30分～12時

回 2024年1月12日、2月9日、3月8日の金曜日 全3回 9時30分～12時

回 2024年1月12日、2月9日、3月8日の金曜日 全3回 9時30分～12時

回 2024年1月12日、2月9日、3月8日の金曜日 全3回 9時30分～12時

回 2024年1月12日、2月9日、3月8日の金曜日 全3回 9時30分～12時

回 2024年1月12日、2月9日、3月8日の金曜日 全3回 9時30分～12時

回 2024年1月12日、2月9日、3月8日の金曜日 全3回 9時30分～12時

回 2024年1月12日、2月9日、3月8日の金曜日 全3回 9時30分～12時

回 2024年1月12日、2月9日、3月8日の金曜日 全3回 9時30分～12時

回 2024年1月12日、2月9日、3月8日の金曜日 全3回 9時30分～12時

回 2024年1月12日、2月9日、3月8日の金曜日 全3回 9時30分～12時

回 2024年1月12日、2月9日、3月8日の金曜日 全3回 9時30分～12時

回 2024年1月12日、2月9日、3月8日の金曜日 全3回 9時30分～12時

回 2024年1月12日、2月9日、3月8日の金曜日 全3回 9時30分～12時

回 2024年1月12日、2月9日、3月8日の金曜日 全3回 9時30分～12時

回 2024年1月12日、2月9日、3月8日の金曜日 全3回 9時30分～12時

阿久和地区センター

〒246-0026 阿久和南二丁目9-2
TEL 365-9072 FAX 365-9112
休 第4月曜日(祝日等に重なる場合は翌日)

▶HAPPYクリスマス

館内がクリスマスで彩られます。楽しいイベントなども開催しますのでぜひ遊びに来てください。

回 12月16日(土)11時～15時

回 12月16日(土)11時～15時

回 12月16日(土)11時～15時

回 12月16日(土)11時～15時

回 12月16日(土)11時～15時

回 12月16日(土)11時～15時

回 12月16日(土)11時～15時

て読み聞かせ、ギター伴奏で手遊びと歌 申2024年1月12日まで

▶みんな集まれ!冬体験(2回シリーズ)

①伝統文化 私と僕の凧作り

②日本の冬 凧あげ&焼き芋会

IN 本郷公園

回 ①2024年1月20日(土)9時30分～11時30分

回 ①2024年1月20日(土)9時30分～11時30分

回 ①2024年1月20日(土)9時30分～11時30分

回 ①2024年1月20日(土)9時30分～11時30分

回 ①2024年1月20日(土)9時30分～11時30分

回 ①2024年1月20日(土)9時30分～11時30分

回 ①2024年1月20日(土)9時30分～11時30分

回 ①2024年1月20日(土)9時30分～11時30分

回 ①2024年1月20日(土)9時30分～11時30分

回 ①2024年1月20日(土)9時30分～11時30分

回 ①2024年1月20日(土)9時30分～11時30分

回 ①2024年1月20日(土)9時30分～11時30分

回 ①2024年1月20日(土)9時30分～11時30分

回 ①2024年1月20日(土)9時30分～11時30分

回 ①2024年1月20日(土)9時30分～11時30分

回 ①2024年1月20日(土)9時30分～11時30分

回 ①2024年1月20日(土)9時30分～11時30分

回 ①2024年1月20日(土)9時30分～11時30分

回 ①2024年1月20日(土)9時30分～11時30分

回 ①2024年1月20日(土)9時30分～11時30分

回 ①2024年1月20日(土)9時30分～11時30分

回 ①2024年1月20日(土)9時30分～11時30分

回 ①2024年1月20日(土)9時30分～11時30分

回 ①2024年1月20日(土)9時30分～11時30分

回 ①2024年1月20日(土)9時30分～11時30分

回 ①2024年1月20日(土)9時30分～11時30分

回 ①2024年1月20日(土)9時30分～11時30分

回 ①2024年1月20日(土)9時30分～11時30分

回 ①2024年1月20日(土)9時30分～11時30分

回 ①2024年1月20日(土)9時30分～11時30分

回 ①2024年1月20日(土)9時30分～11時30分

回 ①2024年1月20日(土)9時30分～11時30分

回 ①2024年1月20日(土)9時30分～11時30分

回 ①2024年1月20日(土)9時30分～11時30分

回 ①2024年1月20日(土)9時30分～11時30分

回 ①2024年1月20日(土)9時30分～11時30分

回 ①2024年1月20日(土)9時30分～11時30分

回 ①2024年1月20日(土)9時30分～11時30分

回 ①2024年1月20日(土)9時30分～11時30分

回 ①2024年1月20日(土)9時30分～11時30分

マークの説明 電話 ファクス Eメール WEB ページ 休館日 日時・期間 場所 対象・定員 先着 抽選
 内容 費用 持ち物 講師または出演者 保育 申込み 問合せ 当日直接 事前に直接 往復はがき はがき
 返信用はがき持参 郵送 (着)必着 (消)消印有効 要事項 行事名・〒住所・氏名(ふりがな)・電話番号、往復はがきは返信面を明記
 電子申請 横浜市電子申請・届出サービス 園芸博 国際園芸博覧会関連イベント



年末年始のお休み ▶ 各地区センター 12月28日(木)～2024年1月4日(木)、瀬谷スポーツセンター 12月30日(土)～2024年1月3日(水)

下瀬谷地域ケアプラザ

〒246-0035 下瀬谷二丁目44-6
 ☎304-1291 ☎304-1259
 ✉shimoseya-seikatsu@shafuku-doujinkai.or.jp 休 第1月曜日

以下のものは 各申込締切日まで
 か

▶グリーンボランティア募集

国際園芸博覧会開催に向けて下瀬谷地域ケアプラザを花と緑でいっぱいにするプロジェクト。毎月活動しています。
 日 12月13日(水)10時～11時、12月22日(金)10時～11時30分、12月27日(水)10時～11時、2024年1月9日(火)13時30分～14時30分
 各日12人 前日12時まで

▶ガンダム好きの集い
 日 12月16日(土)15時～16時30分
 各20人程度 前日17時まで

▶シニアのためのスマホサロン
 日 12月20日(水)13時30分～15時、2024年1月10日(水)10時～11時30分
 各日6人程度
 持 スマートフォン、筆記用具
 申 前日17時まで

▶クリスマス音楽会
 日 12月21日(木)14時～16時
 各20人 費100円 内 ハンドドリッ
 プコーヒー、レコード鑑賞、ボラン
 ティアによる楽器演奏やダンス等
 申 前日17時まで

瀬谷スポーツセンター

〒246-0032 南台二丁目4-65
 ☎302-3301 ☎301-9442
 休 第2月曜日(祝日等に重なる場合は翌日)

以下のものは 祝日及び年末
 年始の休館日以外の日程で開催
 持 スポーツウェア、飲み物、タオル
 (共通)

▶らくらくヨーガタイム(火曜)
 日 毎週火曜日 9時～9時50分
 ※8時45分から受付 各16歳以上
 各日35人 費610円 ※ヨガマッ
 ト持参

▶アクティブシニア体操(水曜)
 転倒予防のために踏み台昇降運動

等で楽しく体を動かします。
 日 毎週水曜日 9時～9時50分
 ※8時45分から受付 各60歳以上
 各日15人 費610円 ※室内用
 運動靴持参

▶テニスタイム30min.(水曜)
 日 毎週水曜日 13時10分～13時40
 分 ※12時55分から受付 各16
 歳以上 各日20人 費300円 ※室
 内用運動靴、ラケット(あれば)持参

▶nightヨーガ(水曜)
 日 毎週水曜日 19時～19時50分
 ※18時45分から受付 各16歳以
 上 各日30人 費610円 ※ヨガ
 マット持参

▶ズンバ(木曜)
 日 毎週木曜日 9時～9時50分
 ※8時45分から受付 各16歳以上
 各日40人 費610円 ※室内用
 運動靴持参

▶バレーボールタイム(木曜)
 当日集まったメンバーでチームをつ
 くり、ゲームを中心に楽しめます!
 日 毎週木曜日 19時15分～20時45
 分 ※18時50分から受付 各16
 歳以上 各日48人 費610円
 ※室内用運動靴持参

▶バスケットボールタイム(金曜)
 当日集まったメンバーでチームをつ
 くり、ゲームを中心に楽しめます!
 日 毎週金曜日 19時15分～20時45
 分 ※19時から受付 各16歳以
 上 各日30人 費610円 ※室内
 用運動靴持参

地域子育て支援拠点にこたす

〒246-0021 ニツ橋町469
 せやまる・ふれあい館内
 ☎391-8316 ☎391-8447
 休 日・月曜日(祝日に重なる場合は翌日も)、祝日

**▶子育てサポートシステム
 入会説明会**
 日 12月20日(水)、2024年1月5日(金)
 10時～11時 各子どもを預けたい人
 (生後57日～小学生の保護者)、子ど
 もを預かりたい人(20歳以上で子育て
 に理解と熱意がある人)
 申 ☎744-7207

▶プレママ&プレパパきてみて体験!
 日 ①2024年1月13日(土) ②2024年
 1月27日(土)いずれも10時～12時

これから赤ちゃんを迎える家族 ①・
 ②各日4組 助産師 ①小沼 夕
 佳氏 ②森内 幸美氏 ①12月23
 日からWEB ②2024年1月6日からWEB
**▶臨床心理士による
 子育て相談デー**
 子どもがかわいく思えない、怒り始め
 ると止まらないなど、日々の子育てで
 感じる思いを話してみませんか。
 日 2024年1月18日(木)①9時45分～
 10時30分 ②10時40分～11時25分
 各未就学児と保護者 ①・②各2組
 申 12月21日から か

**こども自然公園
 青少年野外活動センター**

〒241-0834 旭区大池町65-1
 こども自然公園内
 ☎811-8444 ☎812-5778

以下のものは 各申込締切日(消)
 まで WEBから、またはに 要事項と
 参加者全員の氏名(ふりがな)・年齢
 (学年)・アドレスを記載して 申
 当選者に別途連絡
 ※いずれも小雨決行・荒天中止

▶おひさまクラブⅣ
 日 2024年1月17・24・31日、2月
 7・14・21・28日、3月6日の水曜日
 全8回 14時～16時 各4歳以上の
 未就学児と保護者 20組 内 野
 遊び、自然遊び、クラフト、おやつ作り
 費1組8,800円 ※1人追加は大人
 4,400円、子ども3,300円、3歳以下

300円) 申 12月22日まで
▶デジカメテクニックD
 公園の自然を教材にデジカメの基
 本操作とテクニックを学びます。
 日 2024年1月27日(土)9時30分～
 12時 各小学5年生以上 10人 費
 1,000円 申 12月22日まで
▶わくわくデイキャンプ
 日 2024年2月11日(日・祝)9時30
 分～15時30分 各小学3～6年生
 42人 内 野外炊事、自然観察、
 野外ゲーム 費3,300円 申 2024
 年1月8日まで

瀬谷区社会福祉協議会

〒246-0021 ニツ橋町469
 せやまる・ふれあい館内 ☎361-2117
 ☎361-2328 休 日曜日・祝日

**▶登校支援ボランティア
 (ガイドボランティア)募集**
 お気軽にお問い合わせください。
 登校時に付き添いが必要な子ども
 たちの支援(朝20分程度)、横浜市の
 ガイドボランティア事業として活動1
 回につき500円の奨励金支給あり。
 申 ☎ ※事前に登録が必要

善意銀行への寄付
 9月1日～9月30日受付分・敬称略
 ●船津 電平 ●お福分けの会
 ●(株)佐野銘材
 ●介護老人保健施設 希望の森
 以上の皆さん、ありがとうございました。

**区民の
 ひろば**

※区民の皆さんの自主的な活動、イベントなどを掲載。
 詳しくは各主催者へお問い合わせください。
 ※掲載希望の人は、区役所広報相談係(3階36番窓口
 ☎367-5635 ☎365-1170)へ。

●交流フェスティバル2023 開催のお知らせ
 日 12月16日(土)10時～13時 内 神奈川県立瀬谷支援学校 内
 内 バザー、作品展示、シャボン玉、輪投げ、消防車、パトカー、ステージ
 発表(和太鼓)など ※飲食スペースあり
 内 神奈川県立瀬谷支援学校 ☎302-1617(8時30分～17時)

●混声合唱団ヴァンテアン瀬谷 第7回演奏会
 ～クリスマスに歌う～ スクリーンミュージック、メサイアほか
 日 12月25日(月)14時～16時 内 瀬谷公会堂 内
 内 鈴木 ☎303-1494

以下は広告スペースです。「広報よこはま」に掲載されている内容とは関係ありません。

マークの説明 電話 ファクス Eメール WEB ページ 日時 場所 対象・定員 先着 内容 費用 持ち物 講師または出演者 申込み 問合せ 当日直接 事前に直接 往復はがき 必要事項 行事名・〒住所・氏名(ふりがな)・電話番号、往復はがきは返信面を明記

コラム 第11回

まちの自慢が またひとつ 瀬谷の逸品 ここにあります

瀬谷区では、地元で愛され、親しまれている名品や名店を「瀬谷の逸品」に認定し、瀬谷の魅力として広く発信しています。このコラムでは、22商品・16店舗の「瀬谷の逸品」をすこーしずつ紹介していきます♪



味さんぽ

二ツ橋町198-2 ☎366-1088

営業時間: ランチ11時~14時
ディナー17時30分~21時
カラオケ(金・土)20時~23時
休業日: 火曜日



瀬谷区役所の目の前にある、地元で愛されているとんかつ屋です。白絞油を使用していてヘルシーで、女性やお年寄りの人でも食べやすいのが特徴です。ガッツリ食べたい人には大判とんかつ、わらじとんかつをご用意しています。テイクアウトも承ります。

※営業日時等は変更する場合があります。詳細は店舗へお問い合わせください。

「瀬谷の逸品」は、瀬谷区 WEB からご覧いただけます。 瀬谷の逸品 検索

● 問合せ 区役所地域活動係 ☎367-5692 ☎367-4423

区民活動センターイベント情報

瀬谷区民活動センター(二ツ橋町469 せやまる・ふれあい館 2階)
☎369-7081 ☎366-4670 ✉se-kukatsu@city.yokohama.jp

みんなの立ち寄りイベント 毎月1回開催! 気軽に楽しめる昼休みイベントです。
屋ドキイベント・せや 会場▶ 瀬谷公会堂 講堂

日時▶ 12月15日(金)12時20分~12時50分 ※12時開場
内容▶ ミュージックベル演奏~クリスマスメドレーをお楽しみください!~
曲目▶ もろびとこぞりて、ジュピターほか 出演▶ ミュージックベル・にじ

「トークサロン@区活」瀬谷区を知ろうシリーズII

ビール好き集まれ! 「瀬谷の小麦ビール」物語
~地元の方に愛されてこそ~



「瀬谷区の魅力発掘」をコンセプトに、誰でも気軽に参加でき、ゲストを交えて自由なトークができる場です。「クラフトビールの魅力について語り合いたい」、「ビールを通じて地元を愛する人たちとつながりたい」など、興味のある人はお気軽にご参加ください!

日 2024年1月31日(水)10時30分~12時 所 瀬谷区民活動センター
ミーティングコーナー1(せやまる・ふれあい館2階) 区内在住・在勤の成人 20人宛 ※ちょぼらさん(当日の受付、会場設営などちょこっとボランティア)も募集中です。 ※ビールのテイスティングはありません。

横濱ビール醸造所 田尻 和彦氏
12月11日から 前か☎か☎で、必要事項を問合せ先へ

いきいき 区民活動支援事業

区民の皆さんが提案する創意工夫あふれる企画について、区役所が活動の支援をしています。

●元気に歩こう! 瀬谷水緑の健康ウォーク

コース①瀬谷八福神めぐり(南まわり)(14km/ハーフ7km)

日 2024年1月6日(土)
集合: 瀬谷駅北口公園(瀬谷駅から徒歩3分)8時45分
内 瀬谷駅北口公園→長天寺→南台公園(WC)→全通院→宗川寺(WC)→西福寺→宝蔵寺→橋戸北第二公園(ハーフ解散)→徳善寺→瀬谷本郷公園(昼食)→善昌寺→妙光寺→中屋敷地区センター(WC)→瀬谷駅北口公園

コース②春待ち・まさかりが淵(9km)

日 2024年2月26日(月)
集合: 湘南台公園(湘南台駅から徒歩10分)9時
内 湘南台公園→境川遊水地公園(WC)→俣野公園(WC)→深谷橋→まさかりが淵→富士浅間神社→踊場公園(解散式)→踊場駅

コース③緑の散歩道と桜並木(7km)

日 2024年3月25日(月)
集合: せせらぎ公園(仲町台駅から徒歩10分)9時30分
内 せせらぎ公園→茅ヶ崎公園(WC)→大原みねみち公園→鴨池公園(WC)→桜並木→都筑ふれあいの丘駅(市営地下鉄)

【①~③共通】

費 1コース1人300円 持 飲み物、雨具、常備薬
※小雨決行(コース変更の場合あり)。当日7時台のNHK天気予報で、横浜が午前中大雨等の荒天予報の場合は中止。
※開催の有無やコース詳細については、各回の問合せ先または瀬谷スポーツセンター WEB(瀬谷区ウォーキング情報)をご覧ください。
☎ 瀬谷水緑の健康ウォークサポーター会 ①名雪 ☎080-5683-2784 ②深澤 ☎090-5998-4248 ③植村 ☎090-1543-7543

●瀬谷区の埋もれた歴史を探る講座と地図を片手にまち歩き

A: 埋もれた歴史を探る「講座」

日 2024年1月27日(土)13時30分~16時15分
所 南瀬谷小学校コミュニティ・スクール会議室
内 第1部 厚木街道と八王子街道 ~陸軍と海軍の道路開発を見る~
第2部 瀬谷の地名と特徴 ~瀬谷南部地区を中心として~

B: 地図を片手に「まち歩き」

日 2024年2月3日(土)9時~12時(集合: 三ツ境駅前広場)
※雨天の場合は2月10日(土)に延期
内 現在の厚木街道となる前の、昭和初期の厚木街道を瀬谷駅までたどります。(約4km)

【A・B共通】

対 各回30人宛 費 各回200円(資料代等)
日 12月12日から ☎で、参加者全員の必要事項と参加希望行事名(A・B・AB)を記載し、瀬谷区民活動センター「地図くらぶ担当」(〒246-0021 二ツ橋町469 せやまる・ふれあい館2階)へ
☎ 横浜・瀬谷地図くらぶ 田中 ☎090-3814-2007



「瀬谷の魅力」 SNSで発信しています!

X (旧Twitter)



Instagram



区の人口 121,523人 世帯数 54,047世帯 (2023年11月1日現在推計)

瀬谷区 WEB でも紙面をご覧になれます。 広報よこはま 瀬谷 検索

【編集・発行】瀬谷区役所広報相談係 ☎367-5635 ☎365-1170

以下は広告スペースです。「広報よこはま」に掲載されている内容とは関係ありません。

データで知る！ 瀬谷区の外国人のこと

出典：横浜市統計情報ポータル (2023年4月)

瀬谷区の外国人の数は増加中

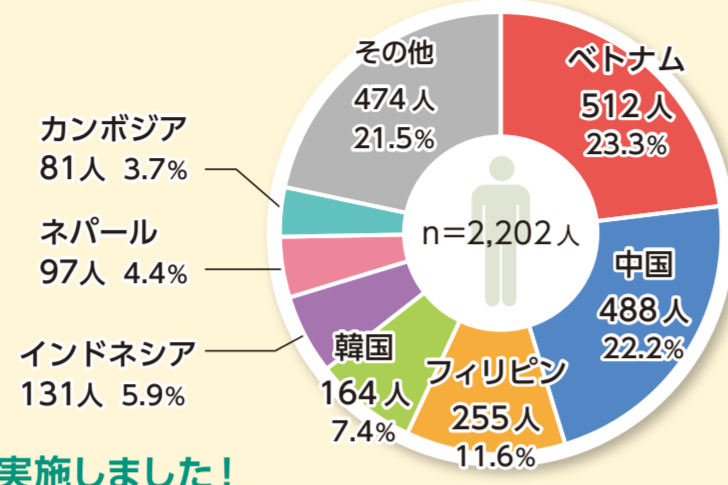
区内で暮らす外国人は、ここ5年間で約1.3倍になりました。今後も増えていくと予想されます。



※上記以外にも国籍は日本で、親のどちらかが外国籍である「外国にルーツのある人」が暮らしています。

瀬谷区における外国人人口の構成

ベトナム国籍の人が多く、また、この1年でインドネシア国籍の人が約2.6倍に増えているのが特徴です。



瀬谷区初となる外国人意識調査を実施しました！

- Q** 日本で暮らしやすくなるために、したいことはなんですか？
- A**
- 日本の文化、生活習慣を知りたい
 - 地域活動へ参加したい
 - 地域住民との交流会など、国際交流の行事に参加したい

- Q** 生活で困っていることはなんですか？
- A**
- 日本語がわからない
 - 災害時の対応、病気やケガの時の対応、ごみの出し方
 - 税金・年金など公共サービスや介護・福祉、出産・子育てなどの制度・手続

令和5年度瀬谷区外国人意識調査
調査期間：2023年5月1日～5月22日
回答数：231件

調査結果の詳細は
瀬谷区ウェブページをご覧ください。



横浜市では「暮らしに役立つ情報」をやさしい日本語や外国語で案内しているよ。詳しくはこのページの下を見てね！



特集

誰もが暮らしやすい

SEYA

地域で広げよう！ 多文化共生の輪

横浜市内の外国人人口は11万人を超え、瀬谷区でも2,200人以上*の外国人が暮らしています。*区民の約55人に1人

皆さんの住む地域にも外国人の人が増えてきていませんか？言葉や文化、習慣が異なっていても、お互いを理解し、皆さんがいきいきと暮らしやすい地域にしていけるよう、外国人向けの生活情報やコミュニケーションに使える**やさしい日本語**などをご紹介します。

● 問合せ 区役所区民協働推進係 ☎367-5693 ☎367-4423
✉se-kyoudou@city.yokohama.jp

作成協力：カムオン・ジェシエ、にほんごせや、国際交流Seya、せやにほんごプロジェクト、(公財)横浜市国際交流協会

瀬谷区で暮らす外国人の皆さんの体験談

瀬谷区に暮らす外国出身の3人が日本に来た理由や、地域の人とのつながりを話してくれました。

こんにちは！



ニーハオ！



中国出身Aさんの場合

家族の仕事の関係で日本に来ました。子どもと行った公園で会ったお母さんに、あまり日本語が話せないことを伝えると、「地域子育て支援拠点にこたえらす」に中国人スタッフさんがいることを教えてもらいました。そのスタッフさんから日本語教室も紹介してもらい、通っています。

ベトナム出身Bさんの場合

2年前から日本で働きながら勉強しています。若い時から外国での仕事や生活にチャレンジをしてみたかったこと、また日本人の相手を思いやるコミュニケーションを学びたかったこともあり、日本に来ました。ごみの捨て方がわからず、違う場所に置いてしまったときに、地域の人が声をかけてくれたことが、とてもうれしかったです。

シンチャオ！



マガンダアラウ！



フィリピン出身Cさんの場合

日本に来て30年以上たちました。子育て中は、家でのコミュニケーションは日本語を使うようにしていました。今は、ご近所の高齢者に声をかけたり、地域の小学生の登校の見守りをしたり、タガログ語の通訳ボランティアとしても活動しています。

やさしい日本語で伝えてみませんか。地域の大切な情報

地域のルールや、生活の情報について、やさしい日本語での説明をまとめました。この欄を切り取って、お近くに住む外国人の方とのコミュニケーションにお役立てください。

地域の大切な情報

自治会・町内会のこと

自治会・町内会は、近くに住んでいる人たちが作る団体(グループ)です。まちの問題を解決したり、助け合ったりします。団体のみんなからお金を集めて、活動をしています。市役所のウェブページでも見られます。



ごみの出し方・分け方のこと

ごみは種類を分けて出します。住んでいるところで、出す日と出す場所が決まっています。ごみと資源の分け方を11の言葉で書いたリーフレットを配っています。区役所3階34番窓口でもらえます。市役所のウェブページでも見られます。



災害のこと

日本は災害が多い国です。災害とは地震・大雨・台風のことです。家族と災害について話し合い、準備しましょう。

準備しておくこと

- 逃げるときに持っていくものをまとめておく
- 逃げる場所を確認する
- 防災訓練に参加する など

瀬谷区では、5つの言葉で書いた災害のことがわかる本を配っています。区役所3階39番窓口でもらえます。区役所のウェブページでも見られます。



12の言葉で相談できます

通訳や電話、タブレットをとおして、12の言葉でYOKEと相談ができます。区役所などと電話をつないで相談もできます。

横浜市多文化共生総合相談センター

〔(公財)横浜市国際交流協会 / YOKE〕

☎045-222-1209 LINE相談：@565xgbpz

いつ：月曜日～金曜日 10時～17時 / 第2・第4土曜日 10時～13時



実践！

今日から使える、外国の人にも伝わりやすいやさしい日本語

やさしい日本語は外国人だけでなく、子ども、高齢者、障害のある人にもわかりやすいんだよ！



よくあるイベントのご案内

どんど焼き開催の御案内

下記の通り、どんど焼きを行いますので、お時間ある方は、ぜひお越しください。

記
日時：令和6年1月〇日(●)
※雨天翌日

会場：△△△△
参加費：無料

やさしい日本語でのご案内

どんど焼きをします

どんど焼きでは、お正月の飾りものを燃やします。みんなが元気にいられることをねがいます。きてください。

いつ：2024年1月〇日(●曜日)
※雨が降ったら、次の日にします。

ばしょ：△△△△
おかね：0円

書き方のポイント

- 文章は短く、簡潔な表現に
- 漢字にはふりがなをふる
- 尊敬語や謙譲語は使わない
- 英語でなくてOK！

※瀬谷区に住む外国人の7割以上は、話せる言葉に日本語を選んでいきます。(令和5年度瀬谷区外国人意識調査)

話し方のポイントもあるよ

はさみで覚えてね。

- は はっきり話す
- さ さいごまで話す
- み みじかく話す



やさしい日本語についての詳細は、(公財)横浜市国際交流協会のウェブページをご覧ください。



言い換え案大募集！

～やさしい日本語で話してみよう～

お題

3月〇日に長屋門公園でひなまつりのイベントがあるのですが、ご都合が合えば、一緒に参加していただけませんか？



応募してくれた人の中から抽選で3人にせやまるステンレスボトルをプレゼント！



当選者の発表はプレゼントの発送をもって代えさせていただきます。

応募方法 ▶ 1月31日まで 横浜市電子申請・届出サービス(右の二次元コード)から

