



こころ豊かに つながる笑顔 元気なとつか

2022 10 No.300

戸塚区のいま (2022年9月1日現在) 人口: 283,719人 世帯数: 124,213世帯

# とつか

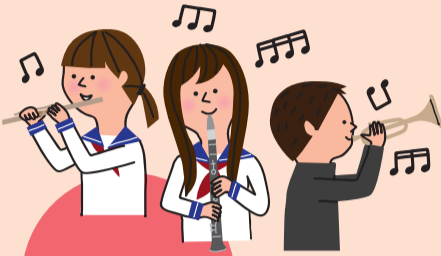
第46回

# 戸塚ふれあい区民まつり

11月3日(祝・木) 9時30分~14時

東戸塚小学校グラウンド・体育館(戸塚駅東口徒歩5分)

※荒天中止



9時30分

オープニングセレモニー

市立平戸中学校吹奏楽部

当日朝の開催確認

「エフエム戸塚(83.7MHz)」  
(イベントインフォメーション) 6時55分  
(おはよう! 咲くらじお) 7時54分、7時59分、8時54分、8時59分

区役所代表電話 ☎866-8484 (8時から)



皆さんへお願い...

- 駐車場はありません。公共交通機関をご利用ください。
- 新型コロナウイルス感染症拡大防止のため、内容が変更となる場合があります。
- 検温、健康観察をしてご来場ください。また、発熱や咳症状などがある人のご来場はご遠慮ください。
- 会場内での飲食は禁止です。
- マスクの着用と手指消毒のうえ、密を避けてお楽しみください。

## グラウンド

### ●ふれあい商店街ステージ

ダンスや音楽あふれるステージパフォーマンス



### ●子ども対象イベント

紙芝居など



### ●出展ブース

区内企業・団体によるクイズやグッズ配布、花苗の販売など

### ●おいしいもの

とつかブランド認定品販売

### ●さわやかスポーツコーナー

### ●区内女子スポーツチームによる体験コーナー



### ●福祉のコーナー

焼き菓子や手芸品、ビーズ製品などの販売

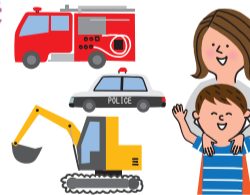


### ●ふれあい青空市フリーマーケット



### ●はたらく車展

消防車、パトカー、建設重機によるヨーヨーすくい



## 体育館

### ●健康まつり

健康チェックや健康づくりに関する情報がいっぱい!



## フードドライブやっています!

賞味期限が2か月以上あり、未開封、常温保存できる缶詰や乾麺、お菓子などをお持ちください。

会場内の戸塚区環境事業推進委員連絡協議会テント

※フードドライブ: 家庭などで使い切れない食品を集め、食品を必要としている人や施設にお渡しする制度です。



## お楽しみ抽選会

会場内に設置されている抽選箱に応募しよう!



### 景品(協賛)



株式会社大倉陶園  
ブルーローズ カップ&ソーサー

株式会社ブリヂストン 自転車  
(型式ティービーワン TB482ブラック(1643))



その他にも……横浜F・マリノス、横浜FC、東急プラザ戸塚、パタゴニア日本支社、各関連グッズ

【主催】戸塚区民まつり実行委員会 問 区役所地域活動係 (☎866-8411 fax 864-1933)

戸塚区役所

〒244-0003 戸塚町 16-17

☎ 866-8484 fax 862-3054

HP 戸塚区役所 で 検索

10月の区役所土曜開庁日: 8日・22日(毎月第2・4土曜) 9時~12時

戸籍課、保険年金課、子ども家庭支援課(児童手当の申請・受付、母子健康手帳の交付)の業務のみ取扱います。

(※新型コロナウイルス感染症拡大防止のため、発熱や咳症状がある場合の来庁は見合わせてください。)

最新の戸塚区版  
ワクチン接種情報  
はこちら



# 外出先で大地震！ 安全に帰宅するために

## 1 まずは安全な場所に留まろう！

多くの人が一斉に移動を開始すると、こんな危険が…



**集団転倒の危険**

## 2 正確な情報を収集しよう！

被害状況や交通機関の運行状況などを入手しましょう。

<b>■アプリ</b> ○NHKニュース・防災アプリ ○Yahoo! 防災速報アプリ		<b>■Eメール</b> ○横浜市防災情報Eメール	
<b>■ツイッター</b> ○区公式ツイッター		<b>■テレビ・ラジオ</b> ○テレビ神奈川 (3ch) ○エフエム戸塚 (83.7MHz)	

## 3 安否確認をしよう！

発災直後は、電話の集中やメールが届きにくくなることも。携帯電話各社の**災害用伝言サービス・災害用伝言ダイヤル (171)**を活用しましょう。



日頃から災害時の家族との連絡方法を決めておくのが大事！  
使ってみよう！

●災害用伝言ダイヤル体験可能日  
毎月1日、15日、1月1日～3日、1月15日～21日 (防災とボランティア週間)、8月30日～9月5日 (防災週間)

## 4 帰宅は状況が落ち着いてきたら！

周りとの移動のタイミングをずらす「時差帰宅」をしましょう。

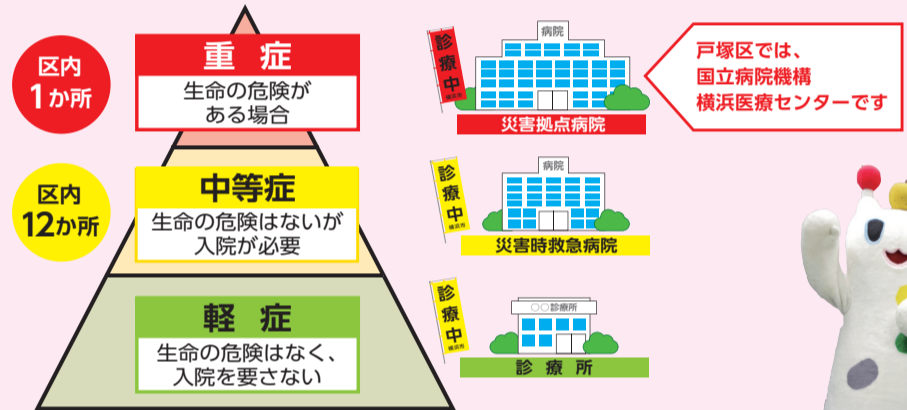


とつかの防災キャラクター

問 区役所庶務係 (☎866-8307 fax 881-0241)

# 災害時にけが・病気をした時の目印 『のぼり旗』を知っておこう！

症状の緊急度、重症度によって受診できる医療機関が異なります。震災発生後、診療可能な医療機関には「診療中」ののぼり旗が掲げられます。



## 10月24日(月)～28日(金) 『のぼり旗訓練』を実施します

災害時に備えて、この機会にのぼり旗を見つけて、確認しておきましょう。  
～目印はこの旗～



問 区役所運営企画係 (☎866-8418 fax 865-3963)

# 読書の秋 読書イベントが盛りだくさん！



### 読書の日 キラキラおはなし会

ボランティアが絵本の読み聞かせやおはなしをします。

☎11月23日(祝・水)

①10時30分～11時 ②11時30分～12時

📍戸塚地区センター 和室

👤小学生またはひとりでおはなしを聞ける幼児：先着各10人

📞11月11日9時30分から ☎(☎862-9411)か戸塚図書館4番カウンターで受付



### 秋のゾクゾクこわ～いおはなし会

おばけや魔女などがでてくる絵本の読み聞かせやおはなしをします。

☎10月28日(金) ①15時～15時30分 ②16時～16時40分

📍戸塚地区センター 和室

👤①ひとりでおはなしを聞ける幼児②小学生：先着各10人

📞10月14日9時30分から ☎(☎862-9411)か戸塚図書館4番カウンターで受付

### 読書活動ステップアップ講座 「絵本を子どもたちに届けるまで」

月刊物語絵本「こどもものとも」を出版する福音館書店の編集者に「絵本がどのように作られているのか」、お話を聞いてみましょう。

📍岡崎俊基氏(福音館書店編集者)  
☎11月18日(金)14時～15時30分 (13時30分開場)

📍戸塚地区センター 会議室A  
👤区内で読み聞かせの活動をしている人など：先着30人

📞10月18日9時30分から ☎(☎862-9411)か戸塚図書館4番カウンターで受付



### 小・中・高・特別支援学校読書活動パネル展

区内学校の読書活動を手作りパネルで紹介します。

☎①11月1日(火)～17日(木)

②15日(火)～21日(月)  
③18日(金)～24日(木)

📍①区役所3階区民広間、アートコリドー  
②西武東戸塚S.C. 7階連絡通路  
③大正地区センター 1階ロビー



### その他にも…

区内施設では読書に関わるイベントをたくさん実施します。

詳細は、区HP、区役所9階94番窓口または戸塚図書館へ

問 区役所地域活動係 (☎866-8416 fax 864-1933) 戸塚図書館 (☎862-9411 fax 871-6695)

## ～11月8日はいい歯の日～ 健康な歯や口のために、やってみよう

毎日の歯みがきだけでなく「よく噛んで食べる」「定期的な歯科健診」は健康な歯や口づくりに欠かせません。さらに「口を動かす体操」をすると、口の機能が上がり、唾液がよく出るようになり、顔の表情もイキイキしてきます。毎日の歯や口のケアを続けて、元気に過ごしましょう。

## 口を大きく「あ～い～う～べ～」と動かします



- 口をできるだけ大きく動かして、声は少しでOK！
- お風呂で、トイレで、通勤途中で、親子で、いつでもどこでも思い出したらやってみよう

「みらいクリニック」今井一彰先生考案あいうべ体操より引用

問 区役所健康づくり係 (☎866-8426～7 fax 865-3963)

# 区役所からのお知らせ

マークの説明

🕒日時・期間 🎤講師・出演者 📍会場 🧑対象・定員 💰費用 🏠保育 🧳持ち物 📄申込み 🗨問合せ ☎電話番号 📠ファクス番号 🏠休館日  
✉Eメール 🌐ホームページ 📄事項 行事名・〒・住所・氏名(ふりがな)・電話番号、往復はがきの場合は返信面を明記してください。

📣**お知らせ** 新型コロナウイルス感染症拡大防止のため、イベントや講座などが中止になる場合があります。また、発熱や咳症状などがある人の参加はご遠慮ください。

## 空家無料相談会

実家やわが家の将来について、今考えませんか？

①セミナー(時間入れ替え制全4回)②法律・不動産などの専門家による個別相談

📅11月2日(水)16時～20時 📍区役所8階大会議室 📍市内在住または市内に空家を所有している人:①先着各20人②先着20枠 📅10月11日から26日までに📄か📠または📠で受付  
🏠建築局住宅政策課  
(☎671-4121 📠641-2756)

## 戸塚区スカッチダブルスポウリング大会

📅11月13日(日)10時～13時(9時30分集合) 📍湘南とうきゅうポウル(藤沢市遠藤滝ノ沢698-10) 📍区内在住・在勤・在学 ¥2,500円(靴代別途) 📅10月31日までに📄か📠で戸塚区ポウリング



協会 松芳へ(☎📠861-1935)

※感染症対策注意事項あり

## 「音声訳ボランティア入門講座」開講

視覚障害者のための音声訳ボランティアを募集します。

📅2023年1月10日～3月14日毎週火曜10時～12時 📍抽選20人(12月27日講座説明会参加必須) ¥2,000円(全10回分) 📅11月30日までに往復はがき(📄事項)を記入)で戸塚区社会福祉協議会へ(〒244-0003戸塚町167-25 ☎866-8434 📠862-5890)

## ふれあいクリスマスコンサート

📍カルテット・むーちょ 📅12月18日(日)14時(13時開場) 📍戸塚公会堂ホール

📄全席自由:500円※未就学児入場不可 📅10月11日9時から直接戸塚公会堂、各地区センター(戸塚、東



戸塚、大正、踊場)へ 📍戸塚公会堂

(☎862-3334 📠862-9315)

## 第15回戸塚区公園愛護会のつどい

①永年活動(10年)事例発表(2団体)  
②公園を活用する利用団体からの活動事例発表(2例)球根セットまたは花苗を無料配布(150セット)

📅10月29日(土)13時～15時(12時30分開場) 📍戸塚公会堂 📍先着150人 📍戸塚土木事務所  
(☎881-1621 📠862-3501)

## 戸塚区秋季バスケットボール大会

📅10月29日(土)17時～21時、2023年1月9日(祝・月)9時～21時、3月5日(日)17時～21時 📍戸塚スポーツセンター 📍区内在住・在勤・在学:30チーム  
¥1チーム8,000円 📅10月15日までに📄、📠で鈴木へ  
(☎851-7960)

📠sitisiti@cg8.so-net.ne.jp

※感染症対策注意事項あり

## 戸塚区庁舎で献血を実施します

患者さんがいつでも安心して輸血を受けられるよう、献血へのご協力をお願いします。(※コロナワクチンを接種していても、48時間経過すればご協力いただけます)

📅10月11日(火)9時30分～15時30分(休憩時間11時30分～13時)

📍区役所1階 荷捌き場(ハックドラッグ戸塚区役所店の横)

📍区役所事業企画担当(☎866-8424 📠865-3963)

## SDGs あなたに今できること

10月は 食品ロス削減月間

### 減らそう!食品ロス

横浜市では年間約8万6千トンもの食品ロスが出ています!食材の使いきりで食品ロスを減らしましょう。

#### ～食品ロス削減レシピを公開中です～

区内で、消費生活に関する知識・情報の地域への普及・啓発などを行っている「消費生活推進員」と、ごみの発生抑制の推進に取り組んでいる「環境事業推進委員」のメンバーが食品ロス削減レシピを考案しました。

餃子の皮が余ってしまった。そんな時は…



餃子の皮を使った大根のもちもちミルフィーユ鍋

キャベツの芯やニンジンの皮も捨てずに使いたい。そんな時は…



ゴマ風味のお好み焼き風

冷蔵庫の余った食材でおいしいミルフィーユ鍋を作りました!

レシピは📄上で公開していますのでぜひご覧ください!

▶詳細はこちら



📍区役所地域活動係(☎866-8411 📠864-1933)  
資源循環局戸塚事務所(☎824-2580 📠824-2820)

## 身近な環境問題を考えよう 参加者大募集

■令和4年度第3回戸塚区環境問題講演会(テーマ別全3回の最終回)「環境問題から見る動物園の4つの役割」

📍金沢動物園 園長 小國 徹氏 📅11月26日(土)13時～15時(12時30分開場)  
📍区役所8階大会議室AB 📍区内在住・在勤・在学:先着50人 📅10月11日から📄、📠、郵送(📄事項)を記入)で受付

📍区役所企画調整係  
(〒244-0003 戸塚町16-17 ☎866-8327 📠862-3054)

動物園や動物たちの話を通じて、楽しく学んでみませんか。



▶申込はこちら



企画調整係 ▶石川

## ごみを自然に還そう 参加者大募集

■小型生ごみ処理器「ミニ・キエーロ」講習会  
講習会終了後、ミニ・キエーロ(幅78cm×奥44cm×高33cm)をお渡しします。

このミニ・キエーロで生ごみを分解して栄養たっぷりの土を作りましょう。



資源化推進担当 武田

📅11月1日(火)10時～12時 📍キエーロ考案者 松本 信夫氏 📍区役所8階大会議室AB 📍区内在住でアンケートに協力できる人:抽選40人※キエーロの利用開始後3か月をめぐりに、使用状況に関するアンケートの回答をお願いします。📅10月17日までに📄、📠(📄事項)を記入)で受付

📍区役所資源化推進担当  
(☎866-8411 📠864-1933 📠to-shigen@city.yokohama.jp)



投票や候補作品はこちら



## みんなで決めよう!交通安全標語と防犯標語

区内の小学生から交通安全と防犯の標語を募集しました!皆さんからの投票により最優秀作品を決定し、選ばれた標語は今後作成する啓発物品や横断幕などに掲載します。

投票期間:10月11日(火)～11月6日(日)※投票は1人1回ずつ  
結果発表:区📄、「広報よこはま」1月号で発表

📍区役所地域活動係(☎866-8413 📠864-1933)

## 2022とつか宿場まつり

～東海道を中心とした戸塚区の歴史をご紹介します～

【講演会】📅10月30日(日)①「いざ鎌倉 鉢木物語」11時  
②「大わらじとかまくら道(浦賀道)」14時  
📍区役所3階多目的スペース中 📍先着各60人 📄当日直接

【展示】📅10月29日(土)13時～17時、10月30日(日)9時30分～16時  
📍区役所3階区民広間、多目的スペース大、アートコリドー

【先行展示】①歴史紹介パネル②巨大地図「戸塚の歴史を探そう!」  
📅10月25日(火)～30日(日) 📍区役所3階(①アートコリドー②区民広間)

【主催】とつか宿場まつり実行委員会

同時開催 NHK大河ドラマ「鎌倉殿の13人」パネル展 📍区役所3階区民広間  
10月25日(火)9時～10月30日(日)16時 【主催】NHK横浜放送局

📍とつか宿場まつり実行委員会(☎080-5970-7589)  
📍区役所企画調整係(☎866-8326 📠862-3054)

## 音楽

毎月第3土曜日は、とつか音楽の日! 戸塚駅周辺で音楽イベントを開催

### ♪区民広間コンサート 毎回人気!

今月の出演者:フライングキャンディ(吹奏楽・軽音楽)/Hamaなでしこ(中国楽器二胡アンサンブル)  
※新型コロナウイルス感染症拡大防止のため、客席数の制限をすることがあります。

📅10月15日(土)12時～13時  
📍区役所3階区民広間  
📄当日直接

▶詳細はこちら



### ♪とつかストリートライブ

ストリートミュージシャンによるライブ  
📅10月15日(土)11時～18時(変更の場合あり。📄を参照)  
📍トツカーナ東急プラザデッキ(戸塚駅西口歩道橋)  
📄当日直接

▶詳細はこちら



### ♪【期間限定】ストリートピアノ

誰でも演奏できる、ストリートピアノを設置します。あわせてミニコンサートも開催します。  
📅10月15日(土)～23日(日)10時～20時(最終日は18時まで)  
📍戸塚駅地下1階

▶詳細はこちら



📍区民広間コンサート運営事務局・とつかストリートライブ運営委員会事務局  
区役所地域活動係(☎866-8416 📠864-1933)

放課後キッズクラブ

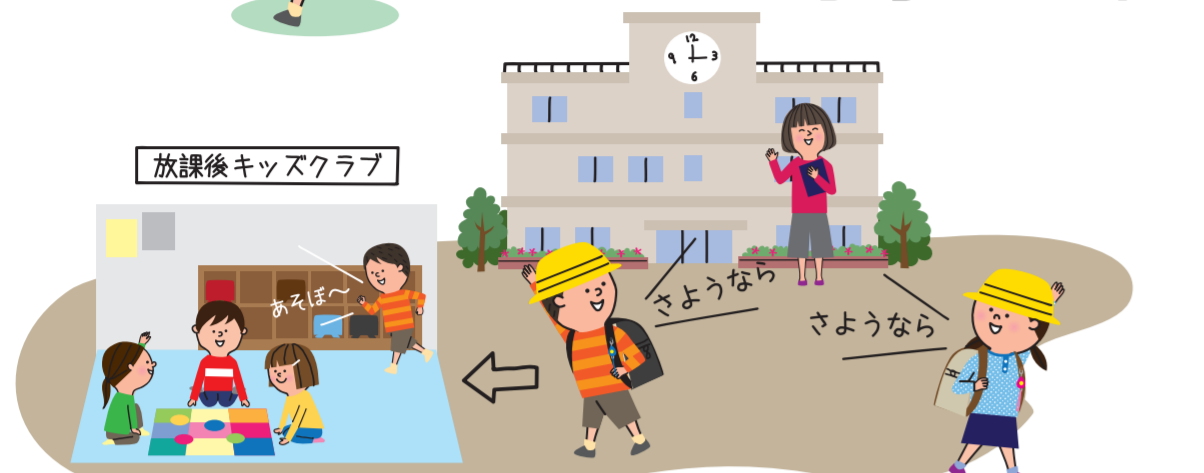
あそぼ〜

# 迷っていませんか？ 小学生の放課後

## 小学生が楽しく安全に過ごせる放課後の居場所について紹介します。

放課後児童クラブ

ただいま〜



放課後キッズクラブ



放課後児童クラブ

児童クラブ

市では、各小学校に設置される「放課後キッズクラブ」と、地域で運営される「放課後児童クラブ」の2つの事業があります。

校内で過ごす

### 放課後キッズクラブ (区内27か所)

- 当該小学校に通学する小学生 (当該小学校区内に居住する私立などの小学生も可)
- 月～金曜 (放課後～19時) 延長なし 土曜 (8時30分～19時)、長期休業期間 (8時～19時)



地域で過ごす

### 放課後児童クラブ (区内13か所)

- 留守家庭などの小学生
- 月～金曜 (放課後～19時) 延長あり (クラブによる) 土曜 (8時30分～19時) (クラブによる)



## スタッフ募集

放課後キッズクラブ  
及び放課後児童クラブで  
一緒に働いてみませんか？

- ◎: どんな仕事ですか？  
A: 主に、子どもたちのクラブでの生活の支援や遊びの見守り、おやつを提供などを行う仕事です (市の職員としての勤務ではありません)。
- ◎: 働くために特別な資格は必要ですか？  
A: 特別な資格がなくても働くことができます

(ただし、各クラブで募集条件を定めている場合があります)。

◎: 何か資格を取得できますか？  
A: 一定期間の勤務経験などの要件を満たし、必要な研修を受講することで、「放課後児童支援員」(全国共通資格)の資格を取得することができます。

◎: 応募はどのようにしたらよいですか？  
A: 人材を募集するクラブの一覧に雇用条件 (勤務時間・給与など) や連絡先などの情報を掲載していますので、各クラブに直接お問い合わせください。

詳細は各クラブに直接お問い合わせください。  
(放課後を中心とした施設のため、平日の午前中及び土日祝日は電話が繋がらない場合があります)

### 児童クラブでのある1日



**15時ごろ**  
5時間授業が終わった1・2年生が歩いて到着。ランドセルを置いてまずは宿題!

**16時ごろ**  
6時間授業が終わった3～6年生が続々と到着。  
終わったらそれぞれお気に入りの室内遊びをして過ごします。

**17時ごろ**  
お兄さんお姉さんも加わってみんなで近くの公園に出発!

**19時ごろ**  
お迎えにきたおうちのひとと一緒に帰ります。さようならまた明日!

その後はそれぞれ宿題をしたり、室内遊びをします。

児童クラブに戻ってうがい手洗い、手作りおやつをみんなで食べます!

バイバイ

### 1 YMCA 東とつか学童クラブ (川上町) ☎392-3747



幅広い年齢の指導員(リーダー)たちがお待ちしております。

平日	土曜日	長期休業	昼食提供	宿泊・遠足行事
～20時	閉所	7時30分～20時	○ 弁当注文可	あり

- 施設内での習い事 (書道など) に参加できます。
- 指導員 (リーダー) が、子どもたち一人ひとりに寄り添い、自主性を育みます。

### 2 岩崎学園品濃町放課後児童クラブ(大地) (品濃町) ☎826-7735・7772



違う小学校や他学年の児童とも友達になれます。

平日	土曜日	長期休業	昼食提供	宿泊・遠足行事
～19時	閉所	8時～19時	○ 弁当注文可	あり

- 横浜保育福祉専門学校内の体育館、教室、図書室、屋上庭園などを使ってさまざまなプログラムやイベントを行います。
- 運営に関して保護者のお手伝いはありません。
- 同じ建物内に広い体育館があり、友達とのびのびと体を動かして遊べます。

### 4 東戸塚学童クラブ (前田町) ☎821-4869



子どもたちがわくわくする秘密基地になるような学童を目指しています

平日	土曜日	長期休業	昼食提供	宿泊・遠足行事
～20時	8時～20時	7時30分～20時	×	あり

- 駅から近く便利な立地。いろいろな学校の友達ができます。
- 手作りのおいしいおやつを提供します。

## 戸塚区内の児童クラブ



いろいろな学校の友達と過ごして楽しいよ

習い事に行くこともできるよ

ともに育む、もうひとつの「わが家」

### 5 のびのび学童保育所 (上柏尾町) ☎822-2060



力強い「表現力」の育成と「生きる力!!」を育む子どもたちと保護者のパワースポットです

平日	土曜日	長期休業	昼食提供	宿泊・遠足行事
～19時	8時～19時	8時～19時	○ 弁当注文可	あり

- 心のこもった手作りおやつを提供します。
- さまざまな関わりが、生きる力 (自己表現、自立心) を育てます。



### 6 YMCA とつか学童クラブ (上倉田町) ☎860-3385



将来を担う子どもたちの心豊かな成長を導く

平日	土曜日	長期休業	昼食提供	宿泊・遠足行事
～20時	閉所	8時～20時	○ 弁当注文可	あり

- 施設内での習い事 (英語、体操、スイミング) が充実しています。
- いろいろな学校の子どもたちと過ごすことができます。

### 7 戸塚学童保育 (戸塚町) ☎864-9507・9508



ともに育む、もうひとつの「わが家」

平日	土曜日	長期休業	昼食提供	宿泊・遠足行事
～19時30分	8時30分～19時30分	8時30分～19時30分	○ 弁当注文可	あり

- 戸塚小学校から徒歩5分
- 感染症の状況を考慮しながら、季節ごとの行事を企画しています。
- 春季、夏季、冬季休業中は仕出し弁当を支給します (別途費用なし)。

### 9 おどりば学童保育所 (汲沢) ☎443-9907



家庭的な雰囲気の中、子どもたちの安全を守ります

平日	土曜日	長期休業	昼食提供	宿泊・遠足行事
～19時	閉所	8時～19時	○ 弁当注文可	あり

- 入退室連絡メールシステムを導入しています。
- 施設内での習い事 (ECC、そろばん、習字) が充実しています。

### 10 ねっこぼっこ (戸塚町) ☎864-7145

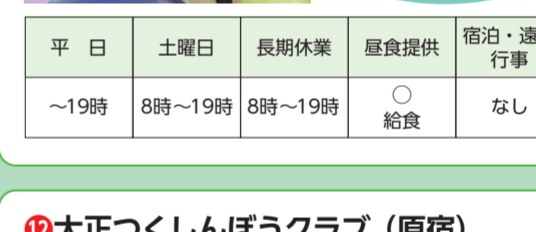


人間の育つ法則・道筋に基づき、心を育てる教育を大切に考えています

平日	土曜日	長期休業	昼食提供	宿泊・遠足行事
～19時	閉所	8時～19時	○ 週1回	あり

- 夏季休業中は週1回みんなで昼食を作って食べます。

### 11 ドリームハイツ学童保育クラブ (深谷町) ☎280-3491

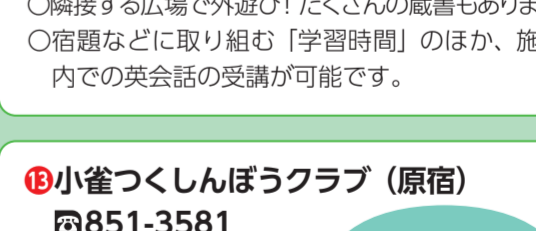


第二の家庭 昼間の兄弟姉妹

平日	土曜日	長期休業	昼食提供	宿泊・遠足行事
～19時	8時～19時	8時～19時	○ 給食	なし

- 隣接する広場で外遊び! たくさんのお蔵書もあります。
- 宿題などに取り組む「学習時間」のほか、施設内での英会話の受講が可能です。

### 12 大正つくしんぼうクラブ (原宿) ☎852-1108

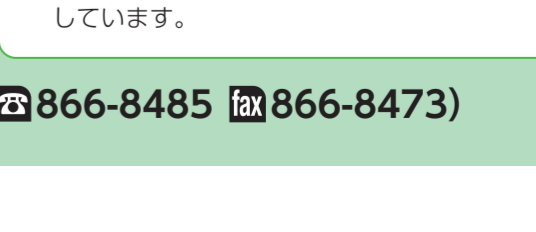


子どもの可能性を広げる豊かな放課後を過ごせます。

平日	土曜日	長期休業	昼食提供	宿泊・遠足行事
～19時	8時～19時	8時～19時	○ 弁当注文可	あり

- 隣接する広場で外遊び! たくさんのお蔵書もあります。
- 宿題などに取り組む「学習時間」のほか、施設内での英会話の受講が可能です。

### 13 小雀つくしんぼうクラブ (原宿) ☎851-3581



働く保護者、これから働こうとする保護者を応援します

平日	土曜日	長期休業	昼食提供	宿泊・遠足行事
～20時	8時～19時	8時～20時	○ 弁当注文可	あり

- 「遊ぶ力は生きる力」晴れた日は外で遊びます。
- 子どもの安全を考えた、心豊かな放課後を目指しています。

# 各施設から

●申込み・問合せは各施設へ ●発行月の11日以降のものを掲載 ●費用の記載がないものは無料 ●締切日必着  
●必要事項 行事名・〒・住所・氏名(ふりがな)・電話番号、往復はがきの場合は返信面を明記してください。

新型コロナウイルス感染症拡大防止や電力需給の状況により、イベントの中止や開館時間が変更となる場合があります。詳細は、各施設にお問い合わせ

## 戸塚地区センター

〒244-0003 戸塚町127  
☎ 862-9314 ☎ 862-9315  
休 第3月曜(祝日の場合翌日)

●シニア向けスマートフォン体験教室  
スマホを持っていない人向けの教室です。

🕒11月10日(木)10時~12時 概ね80歳まで:抽選10人 申 10月26日までに(必着で)往復はがき(必要事項)と年齢を記入)で受付

●元気!リフレッシュ!新舞踊教室  
初めての人も歌謡曲にあわせて楽しく踊れます。

🕒11月3日・10日・17日・24日、12月1日(木)13時30分~14時30分 申 先着8人 ¥1,500円(全5回分) 持 着物か浴衣、足袋、(任意)舞踊用扇子 申 10月12日14時から☎で受付

●戸塚おもちゃの病院  
おもちゃの修理を通して、物を大切にすることを育みます。

🕒10月22日(土)9時30分~14時30分 幼児・小学生と保護者:先着12組 ¥部品代実費 申 10月11日14時から☎で受付※おもちゃは1人1つまで

## 大正地区センター

〒245-0063 原宿3-59-1  
☎ 852-4111 ☎ 852-1541  
休 第3月曜(祝日の場合翌日)

●和綴じ&スケジュール帳  
伝統の和綴じノートとオリジナルスケジュール帳を作成しましょう。

🕒11月5日・12日(土)13時~17時 先着8人 ¥3,000円(全2回分) 持 はさみ、カッター、定規、(任意)表紙にしたい布30×30cm 申 10月11日13時30分から☎か☎で受付

●手書きで作る年賀状&カレンダー  
🕒11月2日、12月7日(水)13時~14時30分 先着10人 ¥2,400円(全2回分) 持 筆を拭くためのタオル 申 10月13日13時30分から☎か☎で受付

●親子で楽しくリトミック II期  
🕒11月8日・22日、12月6日・20日(火) ①9時45分②10時45分(各40分) 幼児と保護者②2歳児と保護者:先着各10組 ¥1,400円(全4回分) 持 タオル、飲み物、動きやすい服装 申 10月12日13時30分から☎か☎で受付

## 東戸塚地区センター

〒244-0805 川上町4-4  
☎ 825-1161 ☎ 825-1162  
休 10月10日(祝・月)・11日(火)

●わりばしてっぽうを作って遊ぼう  
🕒10月23日(日)9時15分~11時30分 小学生:抽選20人 ¥100円 持 室内履き 申 10月15日20時までに☎か☎で受付

↓申 10月25日20時までに☎か☎で受付

●椅子に座って楽しく運動  
🕒11月10日・24日、12月8日・22日(木)10時~11時 抽選15人 ¥2,000円(全4回分) 持 運動靴

●木で作るサンタクロース  
🕒11月12日(土)9時30分~11時30分

小学生以上:抽選16人(小学3年生以下は要保護者同伴) ¥950円 持 エプロン

## 上矢部地区センター

〒245-0053 上矢部町2342  
☎ 812-9494 ☎ 812-9199  
休 第3月曜(祝日の場合翌日)

●利用者の祭典「レインボーフェスタ」  
上矢部地区センター利用サークルの作品展示(体験あり)、交流試合、舞台発表  
🕒10月22日(土)10時~17時・23日(日)10時~15時 申 当日直接

↓申 10月11日9時から☎か☎か来館で受付

●すぐに役立つ  
①庭木の剪定②包丁研ぎ

①剪定の時期や正しいやり方を学びます②研ぎ方を習い、包丁を研いでみます  
🕒①10月29日(土)10時②11月26日(土)10時 先着各15人 ¥①700円②800円 持 ②包丁2本

●キッズリトミック  
ピアノに合わせて、親子で楽しくリズム遊び。折り紙や工作も行います。

🕒10月19日、11月16日(水)①9時50分②10時50分 幼児と保護者②2・3歳児と保護者:先着各15組 ¥800円(全2回分)

## 舞岡地区センター

〒244-0813 舞岡町3020  
☎ 824-1915 ☎ 824-1925  
休 第2月曜(祝日の場合翌日)

●おとな体力測定&健康福祉相談  
卓球体験や、脳トレ体操も予定しています  
🕒11月6日(日)10時~14時 18歳以上:先着100人 持 動きやすい服装、室内履き、飲み物、靴を入れる袋 申 当日直接

↓申 10月12日14時から☎で受付

●使ってみよう!舞岡スマホ教室  
入門編&中級編  
🕒11月29日(火)①入門10時~12時②中級14時~16時 18歳以上:先着各20人※貸出しスマホを使います

●ひらめき工作教室  
いろいろな質感の紙を使って自由に工作してみましょう  
🕒11月3日(祝・木)9時30分~11時 小学生:先着12人 ¥300円 持 はさみ、のり、飲み物、持ち帰り袋

## 踊場地区センター

〒245-0061 汲沢2-23-1  
☎ 866-0100 ☎ 866-0101  
休 第2月曜(祝日の場合翌日)

●庭のつくり方・観方  
庭木の種類ごとの剪定や道具の使い方を学びます。最終日は鎌倉の庭園を鑑賞。  
🕒11月4日・11日・18日・25日(金)13時30分~17時 抽選15人 ¥3,000円(全4回分、交通費・拝観料は別途負担) 持 手持ちの剪定道具、筆記用具、軍手、帽子 申 10月25日20時までに☎か来館で受付

●星空さんぽ  
土星、木星、星雲をモニターで観察します。

🕒11月5日、12月10日(土)17時30分~19時30分 小学4年生以上:抽選20人(小学生は保護者も要申込) ¥300円(全2回分) 持 懐中電灯、筆記用具 申 10月24日20時までに☎か来館で受付

●大人のための楽しい陶芸教室  
カップや皿などを作ります。

🕒11月5日・12日・26日(土)9時30分~11時30分 先着10人 ¥3,000円(全3回分) 持 エプロン、筆記用具、タオル、新聞紙 申 10月12日14時から☎で受付

## とつか区民活動センター

〒244-0805 川上町91-1  
モレラ東戸塚3階  
☎ 825-6773 ☎ 825-6774  
休 月曜

↓¥500円 持 スマートフォン、筆記用具

【スマホの学び場】  
●わからないことをきいてみよう!

スマホのひろば  
「Googleマップについて」

🕒11月11日(金)13時、14時(各50分) 文字入力ができるスマートフォン(シニア向けを除く)初心者:先着各3人 申 11月4日から10日10時~17時に☎(エンジョイtab ☎090-3683-7201/ ☎090-9847-7400)で受付

●初心者のためのスマホワンポイントアドバイス

🕒10月28日(金)10時、10時25分、10時50分、11時15分、11時40分(各20分) 先着各1人 申 10月21日9時から☎で受付

## 老人福祉センター戸塚柏桜荘

〒244-0003 戸塚町2304-5  
☎ 865-3281 ☎ 865-3283  
休 第3日曜

●内科医からみたシリーズ「認知症」  
らくらく介護教室①

🕒11月24日(木)10時~12時 先着25人 持 靴を入れる袋、筆記用具 申 10月11日から☎か来館で受付

●ポッチャ講習会  
運動経験・体力に関係なく楽しもう  
🕒11月21日(月)9時30分~11時20分 市内在住60歳以上:抽選16人 持 タオル、飲み物、靴を入れる袋 申 11月10日までに住所・年齢がわかるものと、はがきを持参で来館受付

## 男女共同参画センター横浜

〒244-0816 上倉田町435-1  
☎ 862-5052 ☎ 865-4671  
休 第4木曜

↓すべて ☎あり(0歳2か月~未就学児、予約制 ☎862-4750(詳細は要問合せ))

●女の子のための理科実験教室  
カラフル!信号反応~液体をフリフリして実験しよう~

🕒12月3日(土)13時~15時 小学4~6年生の女子:先着14人 申 11月4日9時から☎で受付

●心を綴るマイノートブック手製本講座  
パープルリボンをモチーフにしたオリジ

ナルノートを手製本で制作。

🕒11月12日(土)13時30分~15時30分 先着15人 ¥1,600円 申 10月15日9時から☎か☎で受付

●心とからだを整える産後のセルフケア  
赤ちゃんと一緒にバランスボールを使って、運動不足を解消!

🕒11月15日、22日(火)10時~11時30分 生後210日までの赤ちゃんと産後の女性:先着16組 ¥1,700円(全2回分) 申 10月17日9時から☎で受付

## 舞岡ふるさと村虹の家

〒244-0813 舞岡町2832  
☎ 826-0700 ☎ 826-0749  
休 火曜(祝日の場合翌日)

↓申 10月15日9時から☎で受付

●果樹の剪定入門  
🕒11月12日(土)9時30分~12時

中学生以上:先着12人 持 剪定ばさみ、剪定のこぎり

●秋の自然観察会(雨天中止)  
🕒11月26日(土)9時30分~12時

先着14人

●舞岡ふるさと村 里いも掘り  
🕒11月5日(土)~11月27日(日)の金・土・日曜9時30分~10時30分 ¥入園料

中学生以上:200円、3歳~小学生:100円、掘り取り料 2株600円(昨年価格) 申 10月16日9時から☎で受付

## 舞岡公園小谷戸の里

〒244-0813 舞岡町1764  
☎ ☎ 824-0107  
休 第1・3月曜(祝日の場合翌日)

↓小学生以下要保護者同伴

●わら細工~鍋敷き作り~  
🕒11月13日(日)9時30分~12時

先着20人 ¥500円 申 10月22日9時から☎か来館で受付

●自然観察会~秋の実り~  
🕒10月23日(日)13時~15時 申 当日直接 ※雨天中止

## 戸塚スポーツセンター

〒244-0816 上倉田町477  
☎ 862-2181 ☎ 881-6995  
休 10月3日(月)

●芝生の上で気持ちいい!!【青空ヨガ】  
芝生の上で行う、ヨガ教室です!これからヨガを始める人におすすめ!

🕒10月23日・30日、11月6日・13日(日)10時30分~11時30分 16歳以上:先着15人 ¥各600円 持 運動のできる服装、飲み物、タオル、ヨガマット(貸出あり) 申 当日直接

## 戸塚区民文化センター さくらプラザ

〒244-0003 戸塚町16-17  
☎ 866-2501 ☎ 866-2502  
休 第2火曜

●らららん♪ドレミ シリーズVol.19  
0歳からOK!クリスマスコンサート

🕒12月16日(金)①10時30分開演 ②11時45分開演 曲 リハーサル室 0歳以上:先着各50人 ¥全席自由:各500円 申 10月15日14時から☎

マークの説明 日時・期間 講師・出演者 会場 対象・定員 費用 保育 持ち物 申込み 問合せ 電話番号 ファクス番号 休館日  
 Eメール HP ホームページ

いただくようお願いします。また、各施設ご利用の際は、マスクの着用など、感染予防にご協力をお願いします。

で受付

●春の芸術祭2023 参加団体募集!  
 利用者・アーティスト・区民の文化的交流の場を創出するためのイベント  
 2023年3月10日(金)～12日(日)  
 ①ホール②ギャラリー③4階共有スペース 市を中心に活動している団体・個人 ①ホール出演費:5,000円 ②ギャラリー展示費:1,000円か1,500円 ③マルシェ:1,000円 10月20日までに来館か郵送で受付※詳細はHPか館内配架の募集要項を確認してください

踊場公園こどもログハウス

〒245-0061 汲沢8-11  
 ☎fax 865-5869  
 休 第3月曜(祝日の場合翌日)

●おたのしみ工作

10月19日(水)15時～16時30分  
 幼児・小学生:先着30人 当日直接

●みんなであそぼう⑥

絵本の読み聞かせ、絵本のテーマに沿った遊び、アートプログラム  
 11月8日(火)10時～10時45分  
 幼児と保護者:先着25人 10月18日から来館で受付

汲沢地域ケアプラザ

〒245-0062 汲沢町986  
 ☎ 861-1727 fax 861-3428  
 休 第4月曜

●プレママ・プチママ集まれ!

初めてのママ向けの集まりです。他のママたちとお喋りができます。  
 11月30日(水)13時～14時30分  
 生後10か月までの幼児とママ、現在妊娠中の人(いずれも第1子のみ):先着8組 室内履き、飲み物 10月11日10時から来館で受付

深谷俣野地域ケアプラザ

〒245-0067 深谷町1432-11  
 ☎ 851-0121 fax 851-0122  
 休 第3金曜日

●打楽器コンサート

オリジナル楽器を使って本格打楽器コンサートと一緒に演奏しよう!  
 11月29日(火)10時30分～11時30分 大正地区センター 未就学児と保護者:先着25組 11月1日13時30分から大正地区センターに☎(☎852-4111)か来館かHPで受付



公園情報

子ども自然公園青少年野外活動センター  
 旭区大池町65-1

☎811-8444 fax 812-5778  
 もしもの体験キャンプ  
 被災時に役立つ野外炊事、消火活動、ロープワークほか  
 11月27日(日)10時～15時30分  
 小学生と保護者: 抽選12組  
 中学生以上:2,600円、小学生:2,200円、4歳～未就学児:1,200円、3歳以下:100円 当選者にご案内 10月28日までにHPか往復はがき(郵便、参加者全員の氏名(ふりがな)、年齢(学年)、Eメールアドレスを記入)で受付

①小雀公園  
 小雀町681-3 ☎fax 853-1945

②東俣野中央公園  
 東俣野町864 ☎fax 852-5432

自然観察会  
 木の実や晩秋の植物を観察します

11月12日(土)10時～12時②13時30分～15時30分 先着各10人 筆記用具 10月11日から来館で受付

俣野公園  
 俣野町1367-1 ☎fax 853-2400

愛犬マナー教室  
 マナーの事、ペアの事、個々の質問にお答えします。

11月26日(土)10時～12時 先着10組(犬1頭につき1家族2人まで) 犬のおやつ、リード(伸縮式リード不可)、お散歩セット 10月26日から☎かfax(郵便を記入)か来館で受付

戸塚図書館

〒244-0003 戸塚町127 ☎862-9411 fax 871-6695  
 休 10月11日(火)施設点検日



【書名】つながり続けるこども食堂  
 【著者】湯浅誠/著  
 【発行者】中央公論新社  
 【発行年】令和3(2021)年

つながり続けるこども食堂

「こども食堂」という言葉について耳にしたことがあるでしょうか。「子どもだけが行く所」、「日々の食事を満足に食べられない人が行く場所」というイメージを持っているかもしれません。

この本では、実際のルポを通じ、こども食堂を「孤立する人のいない“にぎわい”をつくる場所」としてとらえています。ゆるやかなつながりの中で、困っている人に自然と目を配っていく様子や、コロナ禍で奮闘する姿も描かれています。区内にも「こども食堂」は複数あります。足を運んでみませんか。

今月のおしらせ

●ちっちゃなおはなし会

わらべ歌や絵本の読み聞かせをします。  
 ①10月25日②11月22日(火)10時30分、11時15分(各30分)  
 戸塚地区センター 和室 0～3歳児と保護者:先着各8組  
 ①10月12日②11月8日9時30分から来館で受付



よこはま動物園ズーラシア

旭区上白根町1175-1  
 ☎959-1000 fax 951-0777  
 9時30分～16時30分(入園は16時まで)  
 休 火曜(10月11日は除く)

ズーラシアフェス!～とりのとりこ～

10月の土日と10月10日(祝・月)

ころころ広場、ころころロッジ

ズーラシアで飼育している鳥類をテーマに雑貨販売やパネル展示を行います。



昨年の様子



金沢動物園

金沢区釜利谷東5-15-1  
 ☎783-9100 fax 782-9972  
 9時30分～16時30分(入園は16時まで)  
 休 月曜(祝日の場合は翌日、10月は休園日なし)

記念撮影スポットがハロウィンバージョンに

10月31日(月)まで

記念撮影スポット周辺がハロウィンの装いに大変身。ご来園の記念に写真撮影はいかがですか?



昨年の様子

新型コロナウイルス感染症予防対策のため、発熱や咳症状などがある人の参加はご遠慮ください。また、イベントや健診の開催状況など詳細は区役所HPをご確認ください。

# とつかに広場



## 保育園 令和5年度の利用申請が始まります 幼稚園

### 保育園 0歳～5歳児



#### 区役所に申請

保育を必要とする要件があります  
(就労、病気、介護など)

保育の必要性に応じて入所者を決定します

#### ●認可保育所(0～5歳児)

保護者の就労や病気などで、子どもの保育を必要とする場合に、保護者にかわって保育する児童福祉施設

#### ●認定こども園(保育利用)(0～5歳児)

幼児教育・保育の機能をあわせ持ち、地域における子育て支援も行う施設(保育園部分)

#### ●小規模保育事業(0～2歳児)

定員が比較的少なく、保育士との距離が近い環境でじっくりと向き合い、きめ細かな保育を実施する施設

#### ●家庭的保育事業(0～2歳児)

家庭的保育者が家庭的な雰囲気の中で保育を実施する施設



### 令和5年度保育所などの利用申請は…

利用案内 配布開始日	10月12日(水) ※手続に必要な「就労(予定)証明書」の用紙は、10月3日(月)から配布開始、HPからもダウンロード可	
配布場所	区役所2階8番窓口、戸塚・東戸塚駅行政サービスコーナー、区内認可保育所、認定こども園、小規模保育事業施設、家庭的保育事業施設	
受付期間	10月12日(水)～11月2日(水)消印有効(区内在住の人の郵送受付期間です)	
申請方法	原則、郵送 郵送専用封筒で「認定・利用調整事務センター」へ送付	

※認可保育所などの利用を希望する人のうち、次の人はお早めに区役所へご相談ください。

- 障害児保育の利用を希望
- 市外の認可保育所などの利用を希望
- これから出産予定(出生前の仮申請)



▲詳細は区HPをご覧ください



▲区公式ツイッターからも情報発信

#### 施設に申請(認可外保育施設)

先着、抽選などにより施設が入所者を決定します

#### ●企業主導型保育事業(0～5歳児)

国から助成を受けながら、自社や契約企業の従業員の子どもや地域の子どもを預かる施設

#### ●その他の認可外保育所(0～5歳児)

都道府県(市長)の認可を受けていない保育施設  
※市の指導監督を受けず

保護者の多様化するニーズに応え、特色ある保育を提供しています。受入年齢や申請方法などは施設によって異なりますので、**直接施設にお問い合わせください。**(※施設一覧は10月12日から上記配布場所です配布開始)

### 幼稚園 3歳～5歳児



#### 施設に申請

保育を必要とする要件に関係なく通園できます

#### ●幼稚園

幼児の健やかな成長に適した環境の中で、心身の発達のための教育を提供する施設

#### ●認定こども園(教育利用)

幼児教育・保育の機能をあわせ持ち、地域の子育て支援も行う施設(幼稚園部分)



### 申込方法など募集の詳細は、各幼稚園にお問い合わせください

募集要項 配布開始日	10月15日(土)
募集のお知らせ	
入園願書 受付開始日	11月1日(火)

問 区役所こども家庭支援担当 (☎ 866-8467 fax 866-8473)

### 健診・相談のお知らせ(要予約)

#### 個別健康相談

- 健康相談:高血圧、脂質異常症、糖尿病、肥満などの予防法をアドバイス
- 禁煙相談:たばこをやめたい人へ個別に支援

🕒 10月11日(火)午後・21日(金)午前・25日(火)午後、11月8日(火)午後  
📍 市内在住 📍 区役所5階健康相談室 申問☎か直接、区役所健康づくり係へ(☎ 866-8426～7 fax 865-3963) ※電話申込ができない人は、fax可(※要事項と相談内容を記入) ※1人当たりの相談時間は1時間以内

### 子どもの相談・教室

申問 10月11日から ☎か fax (※要事項と相談内容を記入)で区役所健康づくり係へ(☎ 866-8426～7 fax 865-3963)

#### 乳幼児食生活相談(予約制) 区内在住の0歳～未就学児の食生活などの個別相談

🕒 11月2日・16日(水)9時～11時 📍 区役所5階栄養相談室 📄 母子健康手帳

#### 「離乳食教室」 離乳食(2回食)に関する講話、実演(試食は無し)

🕒 11月16日(水)①13時30分②14時45分 📍 区役所5階栄養相談室

📍 区内在住の7～8か月児と保護者:先着各10組 📄 だっこひも

#### 「おいしいおはなしよみかせ」 食べものと歯みがきの絵本の読み聞かせ

🕒 11月17日(木)10時30分～11時 📍 戸塚地区センターA会議室

📍 区内在住の1歳6か月～3歳児と保護者:先着13組

#### 「はじめての歯みがき教室」 はじめての歯みがきと離乳食のお話

🕒 11月25日(金)10時～11時15分 📍 区役所5階 📍 区内在住の4～6か月児と保護者:先着15組 📄 母子健康手帳、バスタオル(おむつ交換の際に使用)

#### 「オンライン ママの食事と離乳食」 Zoomを利用して、離乳食づくりに役立つ知識のとりかた、おかゆの作り方、ママの食事について

🕒 11月24日(木)10時～11時 📍 妊娠中の方、離乳食をそろそろ始めようという人

申問 (①氏名②電話番号③Zoom経験の有無④住所を明記)で受付。

(☎ to-kenkou2@city.yokohama.jp)

## デジタルを使って、もっと便利に!!

第6回

### マイナンバーカードで、なにができる?

- このカード1枚で…、
- 本人確認書類になる
- 住民票の写しなどがコンビニで取得可能
- 転出届や確定申告がオンラインでできる
- 健康保険証として利用も



便利ですね

便利ですよ



市HPマイナンバーカード特設ページ

### 編集後記



戸塚ふれあい区民まつりが、3年ぶりに開催されます。お楽しみに!!

編集・発行 区役所広報相談係

(☎ 866-8321 fax 862-3054)