

平成 28 年度 横浜市 鶴見 スポーツセンター事業計画書

1 基本方針

<重点項目>

- ア 施設の魅力づくり
- イ 障がい者スポーツ活動の支援
- ウ 建物劣化診断に基づく効果的な修繕の実施
- エ 鶴見川クリーンアップ活動

<数値目標>

項目	目標値
延利用者数	291,000 人
利用料金収入	31,081,000 円
教室参加料収入	40,237,000 円
健康増進プログラムの実施	年間 2,500 回以上

平成 28 年度 横浜市 鶴見 スポーツセンター事業報告書

1 基本方針

<重点項目>

- ア 施設の魅力づくり  
 体育施設としての機能だけでなく、ロビーコンサート（11 月 29 日）やリオデジャネイロオリンピック・パラリンピック期間の館内装飾など、鶴見スポーツセンターの新たな魅力づくりを行いました。
- イ 障がい者スポーツ活動の支援  
 定期的にご利用いただく団体の用具保管や、利用支援を行いました。
- ウ 建物劣化診断に基づく効果的な修繕の実施  
 設備老朽化対策の一環として、設備協力会社による建物劣化診断を行いました（5 月 9 日）
- エ 鶴見川クリーンアップ活動  
 鶴見川花火大会の後、施設周辺だけでなく、川辺のゴミ拾い等を行いました。

<数値目標>

項目	実績	達成率
延利用者数	305,518 人	105.0%
利用料金収入	34,126,057 円	109.8%
教室参加料収入	37,004,789 円	92.0%
健康増進プログラムの実施	年間 2,371 回	94.8%

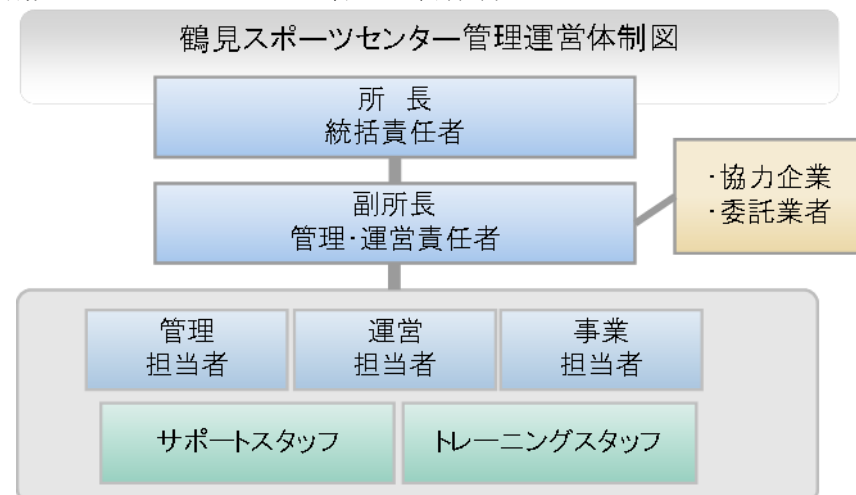
2 運営実施体制・職員配置について

<趣旨>

私たちは体育協会の総合力を活かして、安全かつ効率的な管理運営体制を構築します。また、専門性を要する設備維持管理業務は、安全・確実に行うために、豊富な実績と高い能力を有する専門業者に作業を委託します

<具体的取組内容>

(1) 鶴見スポーツセンターの管理運営体制



(2) 研修計画

下記の研修を実施します。

研修名	対象
心肺蘇生・AED 操作研修	全スタッフ
ノーマライゼーション研修	全スタッフ
人権研修	全スタッフ
個人情報保護研修	全スタッフ
公共サービス従事者研修(条例等解釈、コンプライアンス)	全スタッフ
接遇研修	全スタッフ
インストラクター研修	指導職員、スタッフ
マネジメント研修	主任・副主任

2 運営実施体制・職員配置について

<趣旨>

事業計画書のとおり、公共サービスの提供者として安全で効率的な管理を行うとともに、区民のスポーツ実施率の向上をめざし、施設内外でのスポーツプログラムを展開できる体制で運営しました。

特に設備維持管理業務については、法定点検・設備機器の修理等を一元的に設備管理協力会社（鹿島建物総合管理株式会社）が実施し、専門性を活かした質の高い管理をしました。

<具体的取組内容>

(1) 鶴見スポーツセンターの管理運営体制

事業計画書の体制で運営いたしました。

(2) 研修計画

事業計画のとおり、次の研修を実施しました。

研修名	実施日	受講者
心肺蘇生・AED 操作研修	平成 28 年 5 月 9 日	全スタッフ
ノーマライゼーション研修	資料を全スタッフへ配布	全スタッフ
人権研修	資料を全スタッフへ配布	全スタッフ
個人情報保護研修	平成 28 年 5 月 9 日	全スタッフ
公共サービス従事者研修	平成 29 年 3 月 13 日	全スタッフ
接遇研修	平成 29 年 3 月 13 日	全スタッフ
インストラクター研修	適宜実施	指導員職 アシスタント指導員
マネジメント研修	平成 28 年 8 月 8 日	副主任

### 3 施設の平等・公平な利用の確保について

<趣旨>

施設の平等・公平な利用の確保に向けた取組、誰にでもやさしいサービスの提供

<具体的取組内容>

(1) 施設の平等・公平な利用の確保に向けた取組

- ア 公共サービス従事者研修の実施
- イ 人権啓発推進者の配置、人権研修の実施
- ウ 条例解釈勉強会の実施（利用許可に関する理解の徹底）

(2) 誰にでもやさしいサービスの提供

- ア 元気でさわやかな挨拶と暖かい笑顔でお客様のお迎えとお見送りをします。
- イ 受付に「筆談具」「老眼鏡」「コミュニケーションボード」を用意します。
- ウ 施設利用案内やリーフレットに、「英語表記版」を作成し、外国人のお客様へ配布します。
- エ 散在する自転車をなくすことで、安全・安心な歩行空間を確保します。
- オ だれにでもわかりやすい外国語・絵文字・ふり仮名を使用した案内サインを掲示します。

### 3 施設の平等・公平な利用の確保について

<趣旨>

公共サービス従事者として施設の平等・公平なご利用を確保することはもちろん、多様なお客様に応じた、ストレスのない対応をめざし、次のことに取り組みました。計画内容は全て達成することができました。

<具体的取組内容>

(1) 施設の平等・公平な利用の確保に向けた取組

- ア 公共サービス従事者研修  
3月13日に全スタッフ対象に研修しました。
- イ 人権啓発推進者の配置、人権研修  
人権啓発推進者を所長としました。
- ウ 条例解釈勉強会  
公共サービス従事者研修の一環として実施しました。

(2) 誰にでもやさしいサービスの提供

- ア 接遇トレーナーによる全スタッフ研修を行い、お客様視点に立った接遇を実践しました。
- イ 筆談具、老眼鏡、コミュニケーションボードを用いたお客様対応を実践しました。
- ウ 外国人のお客様向けに英語表記版リーフレットを配布しました。
- エ スタッフの巡回点検時に歩行スペースを確保しています。
- オ 案内看板には、英語・中国語表記のほか、ピクトサインで表記しています。

4 施設の効用の最大限発揮について

(1) 広報・利用促進計画

<趣旨>

教室や事業各々の募集開始時期や進捗状況等を踏まえながら、紙媒体やウェブへの広告掲載など戦略的・計画的な広報活動を展開します。

<具体的取組内容>

- ・濱ともカードによる高齢者の利用促進
- ・ロビーの有効活用
- ・託児つき教室の実施
- ・回数券の販売
- ・ウォーキングステーション

4 施設の効用の最大限発揮について

(1) 広報・利用促進計画

<趣旨>

施設特性と周辺環境を最大限に活用し、お客様に魅力溢れるスポーツプログラムを提供し、スポーツに親しむ機会を増やしました。計画内容は全て達成することができました。

<具体的取組内容>

- ・横浜市健康福祉局「優待施設利用促進事業」に協力し、65歳以上の方は『濱ともカード』の提示で毎月5日・15日、トレーニング室の利用料金を100円割引しました。(利用者数：297人)
- ・11月29日、鶴見区民文化センターサルビアホールのご協力によるロビーコンサートを行いました。
- ・スポーツ教室参加者を対象に、託児サービスを実施しました。(延べ利用者数461人)
- ・トレーニング室利用者向けに、回数券を販売しました。(販売枚数2,063枚)
- ・ランニング・ウォーキングステーションとしてスポーツセンターを基点としたコースマップの配布やロッカーの貸し出しを行いました。(利用者数21人)

4 施設の効用の最大限発揮について

(2) スポーツ教室計画

ア 趣旨

私たちは鶴見区民のスポーツ実施率を高めるために、公益スポーツ団体の強みである多  
目・多世代への豊富なプログラムによって教室事業を構成します。また、託児対応の教室や親  
子教室など、子育て世代に向けたプログラムを拡充します。

イ 具体的取組内容（実施事項）

教室名	種別	対象	託児	期数	年間回数	曜日	時間区分	会場	募集人数
1 バドミントン教室(初級)	事前	16歳以上	なし	4	40	金	A	1半	33
2 バドミントン教室(中級)	事前	16歳以上	なし	4	40	火	A	1体	55
3 卓球教室(水曜)	事前	16歳以上	なし	4	40	水	A	1体	70
4 卓球教室(金曜)	事前	16歳以上	なし	4	40	金	A	1半	28
5 太極拳教室(火曜)	事前	16歳以上	なし	4	40	火	C	1体	75
6 太極拳教室(木曜)	事前	16歳以上	なし	4	40	木	A	1体	125
7 社交ダンス(初級)教室	事前	16歳以上	なし	4	40	木	B	3体	50
8 社交ダンス(中級)教室	事前	16歳以上	なし	4	40	木	B	3体	50
9 ヨガ教室	事前	16歳以上	なし	4	40	木	C	3体	60
10 ヨガ教室(月曜)	事前	16歳以上	あり	4	34	月	B	研修室	30
11 ピラティス教室	事前	16歳以上	なし	4	44	水	B	研修室	30
12 火曜いきいき健康づくり教室	事前	60歳以上	なし	4	44	火	B	1体	100
13 金曜はつらつ健康づくり教室	事前	60歳以上	なし	4	44	金	B	1体	100
14 健康美体操教室	事前	16歳以上	なし	4	42	木	B	1体	100
15 減量教室(バラ)	事前	16歳以上	なし	4	44	火	A	研修室	30
16 減量教室(ユリ)	事前	16歳以上	なし	4	44	火	B	研修室	30
17 女性のためのボディケア教室	事前	20歳以上(女性のみ)	なし	4	40	土	A	研修室	30
18 体カアップ教室	事前	40歳～65歳	なし	4	44	水	A	3体	50
19 水曜転倒予防教室	事前	60歳以上	なし	4	44	水	C	研修室	40
20 金曜転倒予防教室	事前	60歳以上	なし	4	44	金	C	研修室	40
21 体カステップアップ教室(サクラ)	事前	65歳以上	なし	4	42	木	C	研修室	30
22 体カステップアップ教室(コスモス)	事前	65歳以上	なし	4	42	木	D	研修室	30
23 骨盤エクササイズ教室	事前	16歳以上	なし	4	34	月	A	研修室	30
24 介護予防教室	事前	16歳以上	なし	4	42	木	D	研修室	30
25 ベビーマッサージ教室	事前	乳児と保護者	なし	3	30	水	A	研修室	15組
26 親子ヨガ教室	事前	乳児～幼児と保護者	なし	3	30	水	A	研修室	20組
27 親子リトミック教室	事前	1歳児～3歳児と保護者	なし	3	28	月	A	3体	40組
28 親子リトミック教室	事前	1歳児～2歳児と保護者	なし	3	28	月	A	3体	40組
29 親子リトミック教室	事前	1歳児～2歳児と保護者	なし	3	40	木	A	3体	40組
30 親子ピクニック教室	事前	2歳児～3歳児と保護者	なし	3	40	木	A	3体	25組
31 親子のびのび体操教室	事前	3歳児～4歳児と保護者	あり	3	40	金	A	2体	40組
32 親子わくわく体操教室	事前	2歳児～3歳児と保護者	あり	3	40	火	D	2体	40組
33 ずくずく幼児体操教室(キリン)	事前	4歳児～5歳児	なし	3	40	水	D	2体	40
34 ずくずく幼児体操教室(パンダ)	事前	4歳児～5歳児	なし	3	40	水	E	2体	40
35 わんぱく幼児体操教室(ラッコ)	事前	5歳児～6歳児	なし	3	40	金	D	2体	40
36 わんぱく幼児体操教室(イルカ)	事前	5歳児～6歳児	なし	3	40	金	E	2体	40
37 ジュニア体操教室(リンゴ)	事前	小学1年～3年	なし	3	40	木	D	2体	40
38 ジュニア体操教室(バナナ)	事前	小学1年～3年	なし	3	40	木	E	2体	40
39 ジュニアHIPHOP教室	事前	小学1年～3年	なし	3	40	火	D	2体	30
40 ジュニアHIPHOP教室	事前	小学4年生～6年生	なし	3	40	火	E	2体	30
41 苦手チャレンジ教室	事前	小学生	なし	3	40	水	E	2体	20
42 タグラグビー教室	事前	小学生	なし	3	30	金	E	2体	20
43 ジュニアインラインスケート教室	事前	小学生	なし	3	30	水	D	1体	30
44 託児(月曜ヨガ)	事前	6カ月～4歳	あり	4	34	月	B	その他	10
45 託児(親子わくわく)	事前	6カ月～4歳	あり	3	40	火	D	その他	5
46 託児(親子のびのび)	事前	6カ月～4歳	あり	3	40	金	A	その他	5
47 ハレーボールタイム	当日	16歳以上	なし	1	23	土	F	1体	60
48 バスケットボールタイム	当日	16歳以上	なし	1	22	土	F	1体	60
49 フットサルタイム	当日	16歳以上	なし	1	22	金	F	1体	50
50 はじめてエアロビクスタイム	当日	16歳以上	なし	1	47	火	A	3体	50
51 火曜ZUMBAタイム	当日	16歳以上	なし	1	47	火	B	3体	40
52 金曜エアロビクスタイム	当日	16歳以上	なし	1	46	金	B	3体	50
53 土曜ひきしめエアロビクスタイム	当日	16歳以上	なし	1	48	土	B	3体	50
54 屋ヨガタイムショー	当日	16歳以上	なし	1	46	金	B	3体	60
55 夜ヨガタイム	当日	16歳以上	なし	1	47	火	F	3体	60
56 金曜ZUMBAタイム	当日	16歳以上	なし	1	46	金	A	3体	50
57 コアトレーニングタイム	当日	16歳以上	なし	1	34	月	B	研修室	20
58 コアトレーニングタイム	当日	16歳以上	なし	1	45	水	B	研修室	20
59 ママストレッチタイム	当日	16歳以上	なし	1	47	火	B	3体	30
60 親子リトミックタイム	イベント	1歳児～2歳児と保護者	なし	1	10	土	A	3体	40組
61 親子リトミックタイム	イベント	3歳児～5歳児と保護者	なし	1	10	土	A	3体	40組
62 マリノスふれあいサッカー教室	イベント	小学1年～3年	なし	1	3	曜日	D	1体	40
63 カルチャークラス	イベント	小学生	なし	1	2	曜日	時間区分	研修室	20
64 ウォーキング講座	イベント	16歳以上	なし	1	1	曜日	時間区分	研修室	
65 プロスポーツ講座	イベント	16歳以上	なし	1	1	曜日	時間区分	1体	
66 野球教室	イベント	小学生～中学生	なし	1	5	曜日	時間区分	1体	
67 モーニングヨガタイム	当日	16歳以上	なし	1	48	土	早朝	3体	30
68 ナイトボクサタイム	当日	16歳以上	なし	1	46	金	深夜	3体	30

4 施設の効用の最大限発揮について

(2) スポーツ教室計画

ア 趣旨

当協会の強みである多項目・多世代へのプログラムのほか、今期は ZUMBA 等の最新フィット  
トネスプログラムを導入するなど、前年度比 5 教室増やして実施しました。

結果としては、延参加者数・参加料収入ともに前年度から増加しましたが、事業計画上の  
予算には 8% 達成しませんでした。

イ 具体的取組内容（実施事項）

別紙様式 8 『教室別参加者数』のとおりです。

4 施設の効用の最大限発揮について

(3) 利用者に対するの支援策

<趣旨>

お客様の利用目的を的確に汲み取り、適切な対応を素早く行うとともに、楽しく、安全に利用していただけるよう、お客様本位の快適で柔軟な施設運営を実現します。

<具体的取組内容>

ア スポーツ相談の実施

運動の方法、指導者紹介、サークル設立に向けたアドバイスなどを行います。

イ 団体・サークル活動への支援

「横浜スポーツ・レクリエーションフェスティバル」において、ダンスや体操などで活動する地元スポーツサークルの成果発表を実施します。

ウ 混雑予想の掲出

駐車場の混雑予想をホームページにて情報発信します。

エ 空き情報の提供

館内掲示、ホームページ等のインターネットで、随時各体育室の空き情報を提供します。

オ 他施設利用料金支払いへの対応

複数施設のご利用には、当体育協会が管理するスポーツセンターの利用料金が一括精算できるようにします。

カ トレーニング支援

初めてご利用される方には、インストラクターが健康状態やトレーニングの目的などを聞き、利用方法などを丁寧に説明します。また、希望されるお客様に対し、トレーニングメニューを作成します。

キ 個人利用月間予定表の掲出

月間利用予定表を作成し、ホームページ及び館内掲示にて周知します。

ク 多彩な支払方法電子マネーの導入

Suica・PASMO等の電子マネーによる支払いのほか、インターネットによる教室参加申込者は、クレジットによる支払いを可能とします。

4 施設の効用の最大限発揮について

(3) 利用者に対するの支援策

<趣旨>

全てのお客様にとって、鶴見スポーツセンターが使いやすい施設となるよう、お客様視点にたった次のサービスに取り組みました。

<具体的取組内容>

ア スポーツ相談の実施

お客様の目的に応じたサークルや指導者の紹介を行いました。

イ 団体・サークル活動への支援

横浜スポーツ・レクリエーションフェスティバル（10月2日）において、ダンスや体操などで活動する地元スポーツサークルの成果発表を実施しました。（来場者数：1,345人）

ウ 混雑予想の掲出

ホームページや館内に駐車場の混雑予想を随時掲示しました。

エ 空き情報の提供

館内掲示やホームページで、随時各体育室の空き情報を随時提供しました。

オ 他施設利用料金支払いへの対応

複数施設をご利用のお客様に対し、当体育協会管理のスポーツセンター使用料を一括精算できるサービスを実施しました。

カ トレーニング支援

左記の事業計画書のとおり実施したほか、トレーニング利用者対象に集合型のショートプログラムを開催しました。（利用者数対前年度比：103.8%増）

キ 個人利用月間予定表の掲出

月間利用予定表を作成し、ホームページ及び館内掲示にて周知しました。

ク 多彩な支払方法電子マネーの導入

事業計画書のとおり、実施しました。また、券売機の設置（4月1日導入）など窓口でのお支払システムを更新し、お客様へのスムーズで丁寧な対応を図りました。

4 施設の効用の最大限発揮について

(4) 自主事業計画

<趣旨>

下記の具体的取組により収入増を図り、設備投資や修繕の財源とします。

<具体的取組内容>

ア 時間外事業

金曜日は23時までの深夜営業、土曜日、日曜日・祝日は午前7時30分からの早朝営業を実施します。

イ 飲食事業

飲食事業として飲料の自動販売機を設置します。自動販売機は電子マネー端末併設、災害用ベンダー機等を備えたものを継続して導入します。

ウ 物販・レンタル事業

多様な種目で利用されるお客様に対し、魅力的な商品を揃えます。また、手軽にスポーツセンターで運動できるように、ラケット・シューズなどのスポーツ用具の貸し出しを行います。

エ 年末年始の開館

スポーツ施設条例施行規則で定められている12月28日から翌年1月4日までの8日間の休館日を、12月30日から翌年1月3日までの5日間とし、3日間営業日を拡大します。

なお、本件については、近隣の自治会、町内会及び鶴見区役所との調整のうえ実施します。

オ 派遣事業の実施

鶴見区民の健康志向を高め、活力ある明るい元気なまちにするため、地域に出向いた派遣事業を積極的に実施します。

4 施設の効用の最大限発揮について

(4) 自主事業計画

<趣旨>

時間外事業のほか、本年度は物販事業を拡大し、サービス向上に努めました。

<具体的取組内容>

ア 時間外事業

金曜日は23時までの深夜営業、土曜日、日曜日・祝日は午前7時30分からの早朝営業を実施しました。

イ 飲食事業

電子マネー対応の自動販売機を2台設置し、うち1台は災害用ベンダー機能を備えたものを設置しました。

ウ 物販・レンタル事業

これまで販売していたスポーツ用具（シャトル、卓球ボール）の他に、フィットネスウェアや栄養補助食品などの物販を拡大し、お客様ニーズに対応しました。

エ 年末年始の拡大開館

事業計画書のとおり、12月28・29日と翌年1月4日の3営業日を拡大しました。（拡大開館時の延べ利用者数：1,080人）

オ 派遣事業の実施

子育て世代を対象としたストレッチや高齢者を対象とした介護予防運動指導、はまっこキッズクラブ参加児童対象の運動会を企画するなど約8箇所で開催事業を実施しました。実施内容は次のとおりです。

■平成28年度派遣事業実績

実施日	場所・団体	対象	人数
6月28日	寺尾センター 横浜市老人クラブ連合	60歳以上の男女	50
5月23日	三ツ池公園 上末吉保健活動推進委員会	地域住民	20
6月4日	入船公園 日産クリエイティブサービス	公園利用者	10
8月19日	東寺尾地域ケアプラザ 東歩会	65歳以上の高齢者	20
11月30日	鶴見区役所 鶴見区福祉保健課	区民	40
10月4日	平安町会館 若葉会	平安町住民	40
11月7日	三ツ池公園 上末吉保健活動推進委員会	保健活動推進員	20
12月26日 12月27日	鶴見スポーツセンター 鶴見はまキッズ会	はまっこ・キッズ在籍者	200

5 施設管理について

(1) 施設の点検計画

<趣旨>

職員による日常点検及び設備協力会社による定期点検により、安全な施設管理を行います。

<具体的取組内容>

ア 日常点検

日常点検チェックシートに基づいて、点検項目と回数、ルート等を定め、職員が1日6回目視・触診等により行い、異常・不具合箇所、遺失物の早期発見に努めます。

イ 定期点検

施設の老朽化に伴い、建物・設備維持管理の品質保持のために、協力企業である設備維持管理業者に点検業務を委託します。定期点検の結果、不具合箇所が発見された場合は、鶴見区地域振興課に至急報告します。

5 施設管理について

(1) 施設の点検計画

<趣旨>

職員による日常点検及び設備協力会社による定期点検のほか、協力会社による建物劣化診断を行いました。(実施日:5月9日)

<具体的取組内容>

ア 日常点検

計画書のとおり、スタッフによる1日6回の巡視点検を行い、不具合箇所等を早期発見に努めました。

イ 定期点検

年度当初に全ての点検日程が見える化し、点検結果を事務局本部と共有することで、法定点検等が漏れのないよう実施しました。また、地震や大雨等の発生時は、館内を迅速に点検し、お客様の安全利用を確保しました。



5 施設管理について

(2) 修繕計画

<趣旨>

平成 28 年度実施する修繕計画は次のとおりです。基準額（税込 540 万円）を上回る見積額を伴う場合でも、コストバランスを考慮のうえで執行が可能と判断できる場合は、鶴見区地域振興課と事前に協議し当体育協会負担による修繕を検討します。

<具体的取組内容>

予定する修繕	場所	内容
ライン工事	駐車場・駐輪場	駐車、駐輪スペースのライン工事
トップライト遮光シール	ロビー	ガラス窓部分にシール張付
体育室ポリウレタン塗装	第1、第2体育室	床塗装

5 施設管理について

(2) 修繕計画

<趣旨>

計画修繕以外についても、定期点検結果をもとに設備協力会社と計画的に修繕を実施しました。前年度までの積極的な修繕、また、設備協力会社によるきめ細かいメンテナンスにより、予算額には達しませんでした。

<具体的取組内容>

計画修繕	内容	金額(税込)
ライン工事	駐車、駐輪スペースのライン工事	680,400円
トップライト遮光シール	ガラス窓部分にシール張付	999,000円
体育室ポリウレタン塗装	次年度の実施に繰り越しました	
その他の修繕		金額(税込)
照明機器交換	電球・安定器等の交換	772,200円
LED 照明工事	キッズルームの照明 LED 化	770,119円
スピーカー修繕	スピーカーの交換修繕	171,720円
ランニングマシン修繕	ベルト、部品等の交換	418,510円
その他	小破修繕	898,472円
合計		4,710,421円

5 施設管理について

(3) 清掃計画

<趣旨>

予防清掃により汚損の発生頻度を少なくし、管理コスト縮減と快適性を保持します。

<具体的取組内容>

■ 日常清掃計画

清掃箇所	頻度
衛生設備(トイレ、更衣室、シャワー室 等)の洗浄	1日3~6回
体育室	適宜(モップ清掃は1日6回)
ロビー、廊下、自動販売機周辺	1日1回以上
窓、鏡	適宜
器具倉庫、機械室	1日1回以上
事務室	適宜
出入り口マット	1日1回以上

■ 定期清掃計画

清掃箇所	内容	回数
床清掃(通常)	材質にあわせた清掃方法で汚れ箇所を重点的に実施する 洗浄(モルタル等): 除塵し、モップがけ 洗浄・ワックス(タイル部等): 除塵、ポリッシャー・ワックスがけ カーペット(カーペット部): シャンピングまたはクリーニング	4回/年
床定期清掃(はく離)	通常清掃でワックス掛けを行っている部分の汚れ・ワックスをはくする	1回/年
ガラス・鏡	洗剤にて汚れを落とし、水切りして拭き取る	4回/年
シャワー室壁面	壁面の汚れの除去、床面や排水溝のゴミの除去を行う。 年2回シャワーヘッドの分解清掃を実施する	12回/年
換気扇・ガラリ	付着したホコリ等を除去し、適性な換気能力を維持する	1回/年

5 施設管理について

(3) 清掃計画

<趣旨>

日常清掃チェックリストに基づく細かな日常清掃の結果、館内美観に関するお客様満足度は91%となっています。スタッフによる日常清掃や専門業者による定期清掃で、快適なご利用環境を維持しています。

<具体的取組内容>

■ 日常清掃の内容

清掃箇所	実施内容
衛生設備(トイレ、更衣室、シャワー室 等)の洗浄	1日3~6回
体育室	モップ清掃を1日6回実施しました
ロビー、廊下、自動販売機周辺	1日1回以上
窓、鏡	適宜
器具倉庫、機械室	1日1回以上
事務室	適宜
出入り口マット	1日1回以上

■ 定期清掃の内容

清掃箇所	実施日
床清掃(通常)	4/11、5/9、6/13、7/11、8/8、9/12、10/3、11/14、12/12、1/10、2/13、3/13
床定期清掃(はく離)	3/13
ガラス・鏡	5/9、8/8、11/14、2/13
シャワー室壁面	4/11、5/9、6/13、7/11、8/8、9/12、10/3、11/14、12/12、1/10、2/13、3/13
換気扇・ガラリ	7/11

5 施設管理について

(4) 植栽計画

<趣旨>

日常的な植栽点検や建物周囲の落ち葉清掃は、外構点検に併せて行います。樹木の剪定作業等は、高所作業や、専用薬剤の散布など高度な専門的技術を伴う施工が必要となるため、樹木管理を専門とする業者に当該作業を委託します。

<具体的取組内容>

植栽管理	内容	実施月
低木刈込	枝つめ・枝すかしを行う。樹木の基本の形を整え、余分な枝を取り除く	7月
除草	機械、または人力除草	5・7・8月
薬剤散布	けむし・アブラムシ等の樹木への寄生虫防除	5・7月
施肥	樹木にあった肥料を適期に与える	7月
中・高木剪定	樹木の育成状況により適宜選定を実施	本年度は予定なし

5 施設管理について

(4) 植栽計画

<趣旨>

植栽管理業務は、スポーツセンターの美観を保つ他、防犯・防災の観点から施設の安全性を高めるために、次の内容を実施しました。

<具体的取組内容>

項目	実施日
低木刈込	7/11
除草	5/9、7/11、10/3
薬剤散布	6/13、9/12
施肥	適宜実施

## 6 安全管理について

### (1) 警備体制

#### <趣旨>

休館日・夜間の施設内外の警備は、外部からの建物内侵入を阻止するために、神奈川県公安委員会から認定を受けた警備業者による機械警備及び巡回警備を実施します。

常時セットする機械警備での警戒に加え、夜間に1回の巡回を実施し、直接現場確認をするようにします。巡回警備時には施錠の確認のほか、人の潜伏や火種がないかを特に注意します。

#### <具体的取組内容>

- ・機械警備
- ・夜間巡回警備
- ・スタッフによる巡視点検

## 6 安全管理について

### (1) 警備体制

#### <趣旨>

事業計画書のとおり、実施しました。

#### <具体的取組内容>

- ・公益財団法人神奈川県暴力追放推進センターの賛助会員に加盟し、反社会的団体への適切な対応について職員がセミナーを受講しました。
- ・鶴見スポーツセンター管轄の警察署を訪問し、事件事故発生時の適切な行動・報告についてご教示いただきました。

6 安全管理について

(2) 緊急・救急体制

<趣旨>

年間約 26 万人が来場する施設として万全なリスク・クライシスマネジメントを行います

<具体的取組内容>

6 (3) 緊急・救急体制及び通常時の体制

ア 急病人及び負傷者への対応

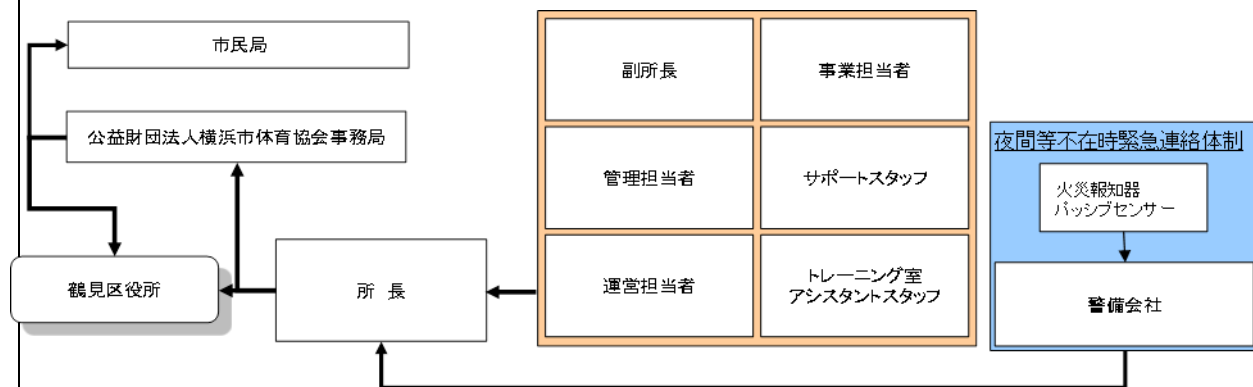
急病人や負傷者が発生した場合は、即時に現場に急行し初期対応します。重篤と判断した場合はレスキューを用いて他の職員に救急車の要請を指示するとともに、必要に応じて AED を持ってくる旨を指示します。救急隊の到着まで、一次救命措置を行います。

イ 軽症者への対応

軽症者は、救護室等で応急処置を行った後、近隣病院などを紹介します。

ウ 有資格者の配置と訓練

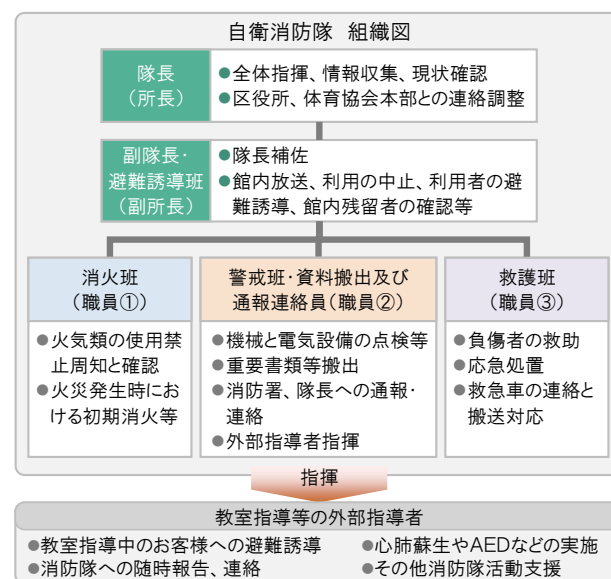
常勤職員は、横浜市消防長認定の応急手当普及員の資格取得者を配置し、鶴見スポーツセンターに従事する全職員を対象に心肺蘇生法・AED 操作研修を実施します。



6 (4) 災害発生時の体制と迅速な対応

「災害対応マニュアル」及び「災害時等における施設利用の協力に関する協定」に基づき行動します。

また、災害時の万全な対応を可能とするために、鶴見スポーツセンターの消防計画を策定し、自衛消防隊を組織します。災害発生時は、自衛消防隊の各役割のもと、お客様の安全確保を第一に避難誘導や応急救護等の行動を迅速かつ的確に行います。



6 安全管理について

(2) 緊急・救急体制

<趣旨>

鶴見スポーツセンターの安全管理は、予防の観点と緊急・災害時の迅速な対応の観点から体制を整えています。

<具体的取組内容>

ア 急病人及び負傷者対応

救急対応した急病人・負傷者は、6 人でした。即時に現場に急行し初期対応した上、救急隊員に引き継ぎました。

イ 軽症者への対応

応急処置後、必要に応じて近隣病院などを紹介しました。

ウ 有資格者の配置と訓練

項目	対象	状況
応急手当普及員	常勤職員	1名取得
上級救命講習	非常勤職員	3名取得
心肺蘇生法・AED 操作研修	全スタッフ	5月9日実施

6 (4) 災害発生時の体制と迅速な対応

『鶴見スポーツセンター消防計画』に基づき、下記の訓練を実施しました。

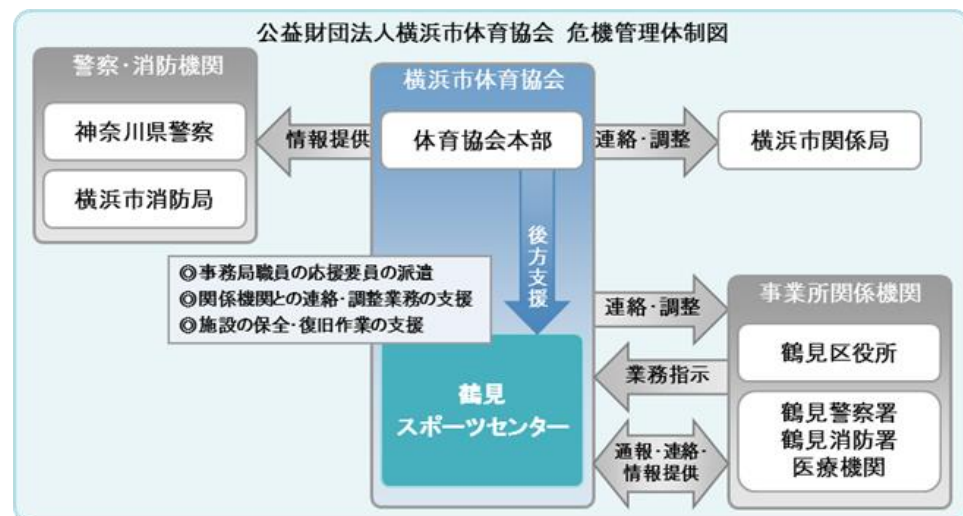
- 消火及び参集訓練 9月1日実施
- 避難誘導訓練 3月13日実施

6 安全管理について

(3) 危機管理組織体制（補償体制等）

<趣旨>

緊急時において迅速かつ効果的な対応を行うため、危機管理体制を確立します。また、施設での緊急連絡体制とともに体育協会全体の危機管理組織体制を確立し行動します。



<具体的取組内容>

(6) 補償体制

建築物などの設備構造上の欠陥あるいは管理上の不備等に起因して、お客様に身体的傷害や財物損壊を与えた場合に備え、施設賠償責任保険に加入します。

■加入する施設賠償責任保険

保険種類	保険内容	補償限度額
施設賠償責任保険	施設側の瑕疵により、お客様に対する身体及び物品等に被害が発生した場合の賠償保険	対人:1人につき1億円、1事故につき1億円 期間中1億円 対物:1事故につき1億円、期間中1億円

6 安全管理について

(3) 危機管理組織体制（補償体制等）

<趣旨>

鶴見スポーツセンターにおける災害時・緊急時の役割をスタッフ一人一人が認識し、的確な行動をとるために、次の取組を行いました。

<具体的取組内容>

1. 鶴見区役所との『災害時等における施設利用の協力に関する協定』に基づき、鶴見スポーツセンター災害対応マニュアルを策定しました。
2. 災害時等の各職員の速やかな行動を定めた『危機管理基本マニュアル』を整備しています。
3. 神奈川県下の公共施設への爆弾設置情報（5月16日、11月21日）を受け、館内（特にロッカー、トイレ、更衣室）における不審物・不審者点検を強化しました。
4. 補償体制については、事業計画書の要件を満たした施設賠償責任保険に加入しました。

7 地域との協力について

(1) 地域におけるスポーツ振興計画

<趣旨>

平成 28 年度は、鶴見スポーツセンターとして下記の 3 つの項目に取り組みます。

- ・ 地域で子どもを支える
- ・ 障がい児・者へのスポーツ支援
- ・ 高齢者の生きがい・健康づくり支援

<具体的取組内容>

ア 地域で子どもを支える取組

- ・ 子育て世代の家族でのご利用を促進するために、託児付きスポーツ教室の開催など子育て支援サービスの拡充を図ります。
- ・ ロビーやキッズルームを子どもが安心して過ごせる居場所として活用します。
- ・ 青少年の多文化共生への理解促進を目的に、国際交流イベントを開催します。

イ 障がい児・者へのスポーツ支援

障がい者団体「もとみや」や「にこにこ会」などの自主サークルの活動への協力、ボッチャやローリングバレーボール種目の用具貸し出しや、ニュースポーツの紹介や地域交流会などへの支援を行います。

ウ 高齢者の生きがい・健康づくりへの支援

定期教室でのシニア世代対象プログラムを拡充する他、スポーツセンターから離れた場所での運動教室を開催することで、区全域において健康づくりを支援します。

(2) 地域連携の取組

私たち体育協会は、地域における課題や特性を理解し、鶴見区体育協会、スポーツ推進委員、青少年指導員、子ども会、老人クラブ連合会、さわやかスポーツ普及委員会と連携し、区民へより良いスポーツ活動を提供していきます。

7 地域との協力について

(1) 地域におけるスポーツ振興計画

<趣旨>

事業計画書で示した 3 つの重点課題について、鶴見区のスポーツ振興拠点であるスポーツセンターとして、以下の内容に取り組みました。

<具体的取組内容>

ア 地域で子どもを支える取組

- ・ 託児付きスポーツ教室の開催や、未就園児と一緒に参加できる「ママストレッチタイム」を開催しました。
- ・ リオデジャネイロオリンピックイベントにおいて、カポエイラ体験や折り紙体験を実施しました。

イ 障がい児・者へのスポーツ支援

- ・ 自主サークル団体への用具貸出や、リハビリ教室でのスポーツセンター見学やニュースポーツ紹介を実施しました。

ウ 高齢者の生きがい・健康づくりの支援

- ・ シニア大学での健康講座の実施や、鶴見区が推進する「ひざひざワックン体操」の指導者養成、ワックンかるたウォーキングマップを活用した「つる散歩ウォーキング」を開催しました。

(2) 地域連携の取組

- ・ 8 月 27 日鶴見川サマーフェスティバル（鶴見川）や 8 月 27 日ゆうづる夏祭り（旧東海道公園）の来場者にスポーツセンター PR も兼ねてうちわを配布しました（配布枚数 200 枚）
- ・ ゆうづる夏祭り会場で担当したスポーツ体験コーナーでは、輪投げを実施しました。小雨のため規模を縮小しましたが、72 人が参加しました。
- ・ 鶴見警察署の協力により、振り込め詐欺の講話を開催しました。（11 月 29 日 30 人参加）
- ・ 鶴見はまキッズ会と連携し、12 月 26、27 日と「冬の大運動会」を鶴見スポーツセンターで開催しました。参加する児童の防災意識を高めるため、プログラムの中に、防災プログラムを実施しました。

7 地域との協力について

(2) 地域貢献に対する取組

<趣旨>

鶴見区の活性化・地域の公共益に資する活動に取り組みます。

<具体的取組内容>

- ・ 地元住民の方の雇用の場として、また区内の学校が行う職業体験・インターンシップの場として協力します。
- ・ 地元の事業者として、地域のための寄付・協賛などのチャリティ活動に取り組みます。
- ・ 鶴見川のクリーンアップ活動を、近隣商業施設にも呼びかけ、実施します。
- ・ 障がい児・者の社会活動促進のため、福祉団体等から優先的に物品を調達します。

7 地域との協力について

(2) 地域貢献に対する取組

<趣旨>

平成 28 年度は、次の内容に取り組みました。

<具体的取組内容>

- ・ 中学校の職業体験やインターンシップ、教職員の方の研修の場として延 9 校に協力しました。  
[実施状況]  
横浜市教育委員会「企業等リーダーシップ開発研修派遣（8 月 22 日～24 日 2 人）  
鶴見中学校（8 月 25 日 2 人）  
末吉中学校（11 月 30 日 2 人）  
矢向中学校（12 月 8 日 2 人）  
寛政中学校（1 月 19 日 2 人）  
潮田中学校（1 月 24 日 2 人）  
生麦中学校（1 月 25 日 2 人）  
市場中学校（1 月 27 日 2 人）  
上の宮中学校（2 月 3 日 2 人）
- ・ 平成 28 年度は、神奈川県定年問題研究会様へ使用済み切手の寄託を行いました。
- ・ 就労継続支援 B 型事業所『麦の家』（管理者：社会福祉法人 大樹）のパン販売の場を提供し、障がい者の就労支援に寄与しました。
- ・ 盲導犬育成事業の支援を目的とした公益財団法人日本盲導犬協会『ラブラドル募金箱』を設置しました。



8 モニタリング計画について

<趣旨>

PDCA マネジメントサイクルに則り、計画から実践、評価、そして改善というプロセスを経て、さらに次の計画に反映させることにより、業務水準の向上に繋がります。

<具体的取組内容>

項目	内容	時期・頻度
お客様アンケート	各種商品やサービスなどお客様に満足度を調査	2回/年
ご意見箱	施設受付付近に誰でも自由に記載できるアンケート	常時
市コールセンター	市コールセンターに設置されているご意見ダイヤル	常時
オープンミーティング	区のスポーツ振興に関する各主体との意見交換会	1回/年
第三者評価	市指定の評価及び独自取組としての外部評価	

8 モニタリング計画について

<趣旨>

PDCA マネジメントサイクルに則り、本年度の計画やマニュアルに対し、実践、評価、改善のプロセスについて次のとおり取り組みました。

<具体的取組内容>

項目	実施期間・時期	件数・主なご意見等
お客様アンケート	四半期毎	別紙『利用者満足度評価』のとおり →結果は全スタッフに共有しました。
ご意見箱	常時設置	50件、体育館夏期ご利用時の暑さなど →回答を館内に掲示しました。
市コールセンター	常時	特にありませんでした
第三者評価	本年度実施なし	

オープンミーティングについては、各主体との日程調整がつかず、実施することができませんでした。次年度は各主体と早々に調整を図り、意見交換会を実施していきます。

9 管理運営経費について

<趣旨>

別紙、収支予算書に基づき、適正に執行していきます。横浜市体育協会では、鶴見スポーツセンターの光熱水費の節約対策を検討してまいりますが、今後、光熱水費等の値上げがある場合には、改めまして協議をお願いいたします。

<具体的取組内容>

『様式 9～13 収支予算書』記載のとおり

9 管理運営経費について

<趣旨>

本年度は、スポーツセンター第 3 期指定管理の初年度として、屋上トップライト遮光シール添付工事や駐車場・駐輪場ライン修正・不陸工事など、積極的な設備投資・改修を行いました。

一方で、トイレ水道使用量を減らす節水装置の設置や、照明の LED 化などの省エネルギー化の取組、また当協会施設のスケールメリットを活かした一括購入・入札等でのコスト削減を図りました。

<具体的取組内容>

『様式 14～18 収支決算書』記載のとおり



様式4 利用状況表(人数)

平成28年4月1日～平成29年3月31日

平日 232 土曜 49 日祝 65

鶴見スポーツセンター

作成日

2017/05/19

	団体利用												個人利用											
	団体・個人合計			団体合計 人数	合計		平日		土曜		日・祝		個人合計 人数	合計		平日		土曜		日・祝				
	区分	総合計	一般		小人	一般	小人	一般	小人	一般	小人	一般		小人	一般	小人	一般	小人	一般	小人	一般	小人		
第1 体育室	早朝	6,088	5,460	628	6,088	5,460	628	0	0	781	65	4,679	563	0	0	0	0	0	0	0	0	0		
	A	19,033	17,348	1,685	19,033	17,348	1,685	10,082	432	1,321	195	5,945	1,058	0	0	0	0	0	0	0	0	0		
	B	20,571	18,619	1,952	20,571	18,619	1,952	11,432	466	1,155	437	6,032	1,049	0	0	0	0	0	0	0	0	0		
	C	15,851	14,208	1,643	15,851	14,208	1,643	7,416	513	1,228	256	5,564	874	0	0	0	0	0	0	0	0	0		
	D	11,568	9,313	2,255	11,568	9,313	2,255	3,083	1,326	1,244	112	4,986	817	0	0	0	0	0	0	0	0	0		
	E	12,818	10,416	2,402	12,818	10,416	2,402	4,994	2,025	1,023	154	4,399	223	0	0	0	0	0	0	0	0	0		
	F	10,357	9,361	996	10,357	9,361	996	5,553	568	1,892	10	1,916	418	0	0	0	0	0	0	0	0	0		
	深夜	1,410	1,408	2	1,410	1,408	2	873	2	0	0	535	0	0	0	0	0	0	0	0	0	0		
	小計	97,696	86,133	11,563	97,696	86,133	11,563	43,433	5,332	8,644	1,229	34,056	5,002	0	0	0	0	0	0	0	0	0		
	第2 体育室	早朝	3817	3197	620	2711	2286	425	0	0	20	0	2266	425	1106	911	195	0	0	578	114	333	81	
A		10597	8677	1920	5075	3581	1494	1009	1118	20	0	2552	376	5522	5096	426	3341	182	1083	80	672	164		
B		9491	8374	1117	3059	2453	606	24	133	20	0	2409	473	6432	5921	511	4444	199	926	115	551	197		
C		7345	6118	1227	2616	2206	410	24	133	20	0	2162	277	4729	3912	817	2451	309	894	195	567	313		
D		10850	5237	5613	7904	3259	4645	1155	4368	20	0	2084	277	2946	1978	968	413	364	936	245	629	359		
E		9330	3910	5420	7001	2136	4865	406	4835	20	0	1710	30	2329	1774	555	353	144	674	189	747	222		
F		6026	5718	308	655	655	0	0	0	20	0	635	0	5371	5063	308	3254	157	848	69	961	82		
深夜		1541	1534	7	535	535	0	0	0	0	0	535	0	1006	999	7	999	7	0	0	0	0	0	
小計		58997	42765	16232	29556	17111	12445	2618	10587	140	0	14353	1858	29441	25654	3787	15255	1362	5939	1007	4460	1418		
第3 体育室		早朝	1365	1338	27	1365	1338	27	0	0	1260	0	78	27	0	0	0	0	0	0	0	0	0	
	A	16743	11386	5357	16743	11386	5357	9106	3360	606	712	1674	1285	0	0	0	0	0	0	0	0	0		
	B	8971	8288	683	8971	8288	683	6370	460	1093	55	825	168	0	0	0	0	0	0	0	0	0		
	C	6078	5557	521	6078	5557	521	4285	160	477	240	795	121	0	0	0	0	0	0	0	0	0		
	D	5318	3649	1669	5318	3649	1669	2334	1331	504	177	811	161	0	0	0	0	0	0	0	0	0		
	E	7508	2445	5063	7508	2445	5063	791	4003	285	111	1369	949	0	0	0	0	0	0	0	0	0		
	F	6334	5381	953	6334	5381	953	3791	549	519	30	1071	374	0	0	0	0	0	0	0	0	0		
	深夜	1032	1032	0	1032	1032	0	982	0	0	0	50	0	0	0	0	0	0	0	0	0	0		
	小計	53349	39076	14273	53349	39076	14273	27659	9863	4744	1325	6673	3085	0	0	0	0	0	0	0	0	0		
	研修室	早朝	1505	1421	84	1505	1421	84	27	0	29	5	1365	79	0	0	0	0	0	0	0	0	0	
A		7282	6381	901	7282	6381	901	3711	779	701	0	1969	122	0	0	0	0	0	0	0	0	0		
B		6041	5786	255	6041	5786	255	3533	2	142	102	2111	151	0	0	0	0	0	0	0	0	0		
C		5515	5250	265	5515	5250	265	3265	12	109	23	1876	230	0	0	0	0	0	0	0	0	0		
D		6340	3598	2742	6340	3598	2742	1672	2442	399	138	1527	162	0	0	0	0	0	0	0	0	0		
E		2728	1894	834	2728	1894	834	448	469	227	18	1219	347	0	0	0	0	0	0	0	0	0		
F		1635	1251	384	1635	1251	384	597	230	359	0	295	154	0	0	0	0	0	0	0	0	0		
深夜		188	188	0	188	188	0	138	0	0	0	50	0	0	0	0	0	0	0	0	0	0		
小計		31234	25769	5465	31234	25769	5465	13391	3934	1966	286	10412	1245	0	0	0	0	0	0	0	0	0		
トレ ー ニ ン グ 室		早朝	3368	3354	14	0	0	0	0	0	0	0	0	0	3368	3354	14	0	0	1429	3	1925	11	
	A	12306	12216	90	0	0	0	0	0	0	0	0	0	12306	12216	90	8117	38	1826	20	2273	32		
	B	9453	9374	79	0	0	0	0	0	0	0	0	0	9453	9374	79	5333	24	1722	19	2319	36		
	C	9804	9644	160	0	0	0	0	0	0	0	0	0	9804	9644	160	5724	60	1739	55	2181	45		
	D	9152	8997	155	0	0	0	0	0	0	0	0	0	9152	8997	155	4857	69	1832	51	2308	35		
	E	10409	10289	120	0	0	0	0	0	0	0	0	0	10409	10289	120	6474	73	1710	22	2105	25		
	F	9060	9037	23	0	0	0	0	0	0	0	0	0	9060	9037	23	6736	14	1080	2	1221	7		
	深夜	690	690	0	0	0	0	0	0	0	0	0	0	690	690	0	690	0	0	0	0	0	0	
	小計	64242	63601	641	0	0	0	0	0	0	0	0	0	64242	63601	641	37931	278	11338	172	14332	191		

総合計	合計人数			団体合計 人数	合計		平日		土曜		日・祝		個人合計 人数	合計		平日		土曜		日・祝	
	一般	小人	合計		一般	小人	一般	小人	一般	小人	一般	小人		一般	小人	一般	小人	一般	小人	一般	小人
	305,518	257,344	48,174	211,835	168,089	43,746	87,101	29,716	15,494	2,840	65,494	11,190	93,683	89,255	4,428	53,186	1,640	17,277	1,179	18,792	1,609

※一般：高校生以上  
※小人：中学生以下

# 様式5 種目別利用者数

平成28年4月1日～平成29年3月31日

鶴見スポーツセンター

作成日

2017/05/19

種目	団体数	団体人数			個人人数			計
		一般	小人	小計	一般	小人	小計	
バドミントン	532	11,660	203	11,863	11,730	2,401	14,131	25,994
卓球	312	20,772	7	20,779	13,926	1,384	15,310	36,089
バレーボール	346	11,288	269	11,557	0	0	0	11,557
バスケットボール	484	10,655	1,178	11,833	0	0	0	11,833
体操・エアロビクス	1,701	41,187	16,299	57,486	0	0	0	57,486
武道	764	16,003	11,010	27,013	0	0	0	27,013
ウェイトリフティング	0	0	0	0	0	0	0	0
トレーニング	0	0	0	0	63,599	643	64,242	64,242
弓道	0	0	0	0	0	0	0	0
ダンス	1,463	14,953	4,848	19,801	0	0	0	19,801
水泳	0	0	0	0	0	0	0	0
インラインスケート	39	163	757	920	0	0	0	920
フットサル	991	10,374	2,515	12,889	0	0	0	12,889
テニス	2	7	17	24	0	0	0	24
ウォーキング	0	0	0	0	0	0	0	0
その他スポーツ	547	31,027	6,643	37,670	0	0	0	37,670
合計	7,181	168,089	43,746	211,835	89,255	4,428	93,683	305,518

※一般：高校生以上

※小人：中学生以下



様式 7

施設名 横浜市鶴見スポーツセンター

## 託児事業実績報告

平成28年4月1日～平成29年3月31日

平成29年4月30日

No.	事業内容	対象年齢	場所	回数	託児利用料 (1人/時間)	託児利用 人数※1	合計(円) ※2	託児依頼先 ※3	延べ託児 従事者数
1	ヨガ教室 (月曜クラス)	6ヶ月～4歳	キッズルーム	33	540円	157	125,280	鶴見スポーツセンター保育ボランティア	98
2	親子わくわく体操教室	6ヶ月～4歳	キッズルーム	40	540円	204	142,020	鶴見スポーツセンター保育ボランティア	174
3	親子のびのび体操教室	6ヶ月～4歳	キッズルーム	40	540円	100	79,920	鶴見スポーツセンター保育ボランティア	80

※1 開催当日、託児を利用した実人数 (出席者)

※2 託児利用料は1期分を一括前納のため、合計金額は「申込者数×単価×回数」

※3 依頼先団体の正式名称を記入

## 様式8 教室別参加者数

平成28年4月1日～平成29年3月31日

鶴見スポーツセンター

作成日

2017/04/28

教室名	定期/当日	回数	一般	小人	総合計
コア・らくらく フィットネスタイム	当日教室	33	419	0	419
はじめてエアロピクス	当日教室	47	965	0	965
火曜ZUNBAタイム	当日教室	47	1,529	0	1,529
ママストレッチタイム ストレッチ	当日教室	47	500	0	500
夜ヨガ ヨガ	当日教室	47	1,798	0	1,798
ちょこっとコアタイム	当日教室	46	416	0	416
金曜ZUNBAタイム	当日教室	46	1,492	0	1,492
金曜エアロピクスタイム	当日教室	46	861	0	861
昼ヨガタイム	当日教室	46	1,216	0	1,216
フットサルタイム	当日教室	22	498	0	498
リトミック・レモン	当日教室	11	180	180	360
リトミック・オレンジ	当日教室	11	262	263	525
ひきしめエアロピクス	当日教室	46	1,030	0	1,030
バスケットボールタイム	当日教室	20	787	0	787
バレーボールタイム	当日教室	23	819	0	819
朝ヨガタイム	当日教室	46	1,133	0	1,133
ボクシングフィットネスタイム	当日教室	46	932	0	932
マリノスふれあい フットサル	当日教室	3	0	34	34
バドミントン教室 初級クラス	定期教室	40	1,009	0	1,009
バドミントン教室 中級クラス	定期教室	40	1,390	0	1,390
卓球教室 水曜クラス	定期教室	40	2,123	0	2,123
卓球教室 金曜クラス	定期教室	40	874	0	874
太極拳教室 火曜クラス	定期教室	40	1,614	0	1,614
太極拳教室 木曜クラス	定期教室	40	2,864	0	2,864
社交ダンス教室 初級クラス	定期教室	40	1,031	0	1,031
社交ダンス教室 中級クラス	定期教室	40	831	0	831
ヨガ教室 (木曜クラス)	定期教室	10	981	0	981
ヨガ教室 (月曜クラス)	定期教室	33	648	0	648
ピラティス 教室	定期教室	44	905	0	905
火曜いきいき健康づくり教室	定期教室	41	2,602	0	2,602
金曜はつらつ健康づくり教室	定期教室	44	1,947	0	1,947
健康美体操教室	定期教室	42	2,287	0	2,287
減量教室 バラ	定期教室	41	941	0	941
減量教室 ユリ	定期教室	41	818	0	818
女性のためのボディケア教室	定期教室	40	679	0	679
体力アップ教室	定期教室	43	1,558	0	1,558
転倒予防教室 水曜クラス	定期教室	43	930	0	930
転倒予防教室 金曜クラス	定期教室	42	1,010	0	1,010
体カステップアップ サクラ	定期教室	42	912	0	912
体カステップアップ コスモス	定期教室	42	772	0	772
骨盤エクササイズ	定期教室	33	675	0	675



教室名	定期/当日	回数	一般	小人	総合計
体幹エクササイズ	定期教室	42	287	0	287
ベビーマッサージ 教室	定期教室	30	278	279	557
親子ヨガ教室	定期教室	30	405	405	810
親子リトミック教室 チョコ	定期教室	26	620	621	1,241
親子リトミック教室 バニラ	定期教室	26	616	616	1,232
親子リトミック教室 イチゴ	定期教室	40	1,016	1,016	2,032
親子ピクス教室	定期教室	40	534	534	1,068
親子のびのび体操教室	定期教室	40	920	920	1,840
親子わくわく体操教室	定期教室	40	685	685	1,370
すくすく幼児体操教室 キリン	定期教室	40	0	1,348	1,348
すくすく幼児体操教室 パンダ	定期教室	40	0	1,001	1,001
わんぱく幼児体操教室 ラッコ	定期教室	40	0	1,148	1,148
わんぱく幼児体操教室 イルカ	定期教室	40	0	1,154	1,154
ジュニア体操教室 リンゴ	定期教室	40	0	1,197	1,197
ジュニア体操教室 バナナ	定期教室	40	0	1,331	1,331
ジュニアHIPHOP 教室 (低学年)	定期教室	40	0	526	526
ジュニアHIPHOP 教室 (高学年)	定期教室	40	0	220	220
苦手チャレンジ教室	定期教室	40	0	554	554
タグラグビー教室	定期教室	29	0	353	353
ジュニアインラインスケート教室	定期教室	30	0	745	745
合 計		1,823	52,901	15,555	68,456

※一般：高校生以上

※小人：中学生以下

## 収支決算書

## 1 総括表

## (1)収入

(円、税込み)

項 目	第1四半期 決算額	第2四半期 決算額	第3四半期 決算額	第4四半期 決算額	小計	予算	予算 達成率	備考
①指定管理料	12,579,000	6,233,000	12,101,000	6,971,000	37,884,000	37,884,000	100.0%	
②施設運営収入 (A)	25,863,919	20,237,820	17,207,257	12,831,400	76,140,396	77,657,000	98.0%	
項目	利用料金収入	8,999,680	8,310,410	7,489,887	7,678,210	32,478,187	30,168,000	107.7%
	利用料金収入(駐車場)	1,935,800	1,868,690	1,734,270	1,778,440	7,317,200	8,601,000	85.1%
	スポーツ教室等事業収入	14,659,519	9,932,900	7,931,260	3,366,110	35,889,789	38,387,000	93.5%
	文化系教室収入	0	0	0	0	0	15,000	0.0%
	託児事業収入	160,920	125,820	51,840	8,640	347,220	396,000	87.7%
	広告業務収入	108,000	0	0	0	108,000	90,000	120.0%
	その他	0	0	0	0	0	0	
③自主事業による収入	2,118,427	2,385,231	2,279,581	2,152,013	8,935,252	11,452,000		
項目	スポーツ教室等事業(時間外)	257,500	322,500	275,500	259,500	1,115,000	1,439,000	77.5%
	飲食事業	828,087	952,731	856,151	796,671	3,433,640	3,328,000	103.2%
	物販事業	379,290	513,540	518,840	503,422	1,915,092	5,559,000	34.5%
	利用料金収入(時間外)	407,450	398,760	441,800	399,860	1,647,870	913,000	180.5%
	利用料金収入(駐車場)(時間外)	149,800	135,400	162,190	140,360	587,750	35,000	1679.3%
	その他	96,300	62,300	25,100	52,200	235,900	178,000	132.5%
合計(②+③)	27,982,346	22,623,051	19,486,838	14,983,413	85,075,648	89,109,000		

## (2)支出

(円、税込み)

項 目	第1四半期 決算額	第2四半期 決算額	第3四半期 決算額	第4四半期 決算額	小計	予算	予算 達成率	備考
④維持管理運営費用 (B)	28,274,078	22,860,014	27,132,092	33,899,130	112,165,314	119,987,000		
項目	人件費	13,279,049	6,181,471	11,988,300	11,075,049	42,523,869	43,512,000	97.7%
	修繕費	49,680	682,776	1,060,399	2,917,566	4,710,421	5,400,000	87.2%
	設備管理費・保安警備費	1,677,285	1,642,401	1,269,045	1,437,669	6,026,400	6,224,000	96.8%
	備品購入費・消耗品費	1,043,672	1,474,590	937,559	1,028,057	4,483,878	6,740,000	66.5%
	外構・植栽管理費・廃棄物処理費	171,235	316,440	132,840	145,935	766,450	929,000	82.5%
	広報費・印刷製本費	954,450	684,072	410,184	439,452	2,488,158	3,241,000	76.8%
	光熱水費・燃料費	1,576,395	2,662,013	2,208,529	2,934,316	9,381,253	11,153,000	84.1%
	保険料	462,727	394,534	420,622	400,406	1,678,289	2,929,000	57.3%
	使用料・賃借料	2,457,551	1,341,319	1,577,313	1,410,257	6,786,440	7,554,000	89.8%
	委託料・謝金	6,341,827	7,222,995	6,951,189	6,734,136	27,250,147	26,507,000	102.8%
	公租公課	789	0	0	4,907,564	4,908,353	4,570,000	107.4%
	旅費	22,094	18,600	14,980	19,200	74,874	101,000	74.1%
	会議旅費					0	0	#DIV/0!
	通信運搬費	69,222	84,075	81,533	139,001	373,831	307,000	121.8%
	支払手数料	148,102	150,228	79,599	148,522	526,451	604,000	87.2%
	会費及び負担金	20,000	4,500	0	162,000	186,500	216,000	86.3%
	事務経費本部分					0	0	#DIV/0!
その他	0	0	0	0	0	0	#DIV/0!	
⑤自主事業による経費	775,177	806,592	878,193	847,883	3,307,845	3,678,000		
項目	スポーツ教室等事業(時間外)	45,426	47,927	108,478	157,934	359,765	708,000	50.8%
	飲食事業	163,890	15,090	15,090	15,090	209,160	222,000	94.2%
	物販事業	150,451	299,205	255,262	95,645	800,563	1,770,000	45.2%
	その他	415,410	444,370	499,363	579,214	1,938,357	978,000	198.2%
合計(④+⑤)	29,049,255	23,666,606	28,010,285	34,747,013	115,473,159	123,665,000		

## (3) 収支差額(自主事業除く)

(円、税込み)

項 目	第1四半期 決算額	第2四半期 決算額	第3四半期 決算額	第4四半期 決算額	小計	予算	備考
収支差額 = (収入(①+②) - 支出(④))	10,168,841	3,610,806	2,176,165	-14,096,730	1,859,082	-4,446,000	

## 収支決算書

## 2 指定管理・収入の部

		内 訳	合計金額 (円、税込み)
合計 (A)			76,140,396
利用料金収入			32,478,187
項 目	団体利用(体育室)	室場利用料	10,544,800
	団体利用(研修室)	室場利用料	1,109,850
	個人利用	トレーニング室利用料、卓球・バドミントン利用料	20,823,537
利用料金収入(駐車場)		駐車料金	7,317,200
スポーツ教室等事業収入		教室参加料金	35,889,789
文化系教室収入			0
託児事業収入		託児料金	347,220
広告業務収入		自販機広告収入等	108,000
その他			0

※ 必要に応じて小区分を設定しても構いません。

## 収支決算書

## 3 指定管理・支出の部

		積算内訳	合計金額 (円、税込み)
合計	(B)		112,165,314
項 目	人件費	・常勤職員 5名 ・アルバイト23名	42,523,869
	修繕費		4,710,421
	設備管理費	総合設備管理業務委託等	5,054,400
	保安警備費	警備業務委託	972,000
	備品購入費	卓球台(2台)	932,526
	消耗品費	事務・衛生用品等	3,551,352
	外構・植栽管理費	植栽・樹木管理委託	648,000
	廃棄物処理費	ごみルート回収費用	118,450
	広報費		1,475,442
	印刷製本費	教室募集チラシ等印刷	1,012,716
	光熱水費		9,375,532
	燃料費	ガソリン代	5,721
	保険料	施設賠償保険、スポーツ教室用傷害保険	1,678,289
	使用料・賃借料	教室施設利用料、トレーニングマシンリース 等	6,786,440
	委託料		10,676,869
	謝金	教室指導謝金 等	16,573,278
	公租公課費		4,908,353
	旅費	交通費	74,874
	会議賄い費		0
	通信運搬費	電話代、インターネット通信費	373,831
支払手数料	振込手数料 等	526,451	
会費及び負担金		186,500	
事務経費本部分		0	
その他		0	

## 収支決算書

## 4 自主事業・収入の部

		内 訳	合計金額 (円、税込み)
合計			8,935,252
項 目	スポーツ教室等事業(時間外)	教室参加料	1,115,000
	飲食事業	自動販売機飲料販売料収入	3,433,640
	物販事業	体育用具販売料(シャトル、卓球ボール他) 体育用具レンタル料(シューズ、ボール他)	1,915,092
	利用料金収入(時間外)	体育室利用料、個人利用料	1,647,870
	利用料金収入(駐車場)(時間外)	駐車料金	587,750
	その他	派遣指導、姿勢測定会参加料	235,900

※ 必要に応じて小区分を設定しても構いません。

## 収支決算書

## 5 自主事業・支出の部

		内 訳	合計金額 (円、税込み)
合計			3,307,845
項 目	スポーツ教室等事業(時間外)	報償費 保険料 消耗品 施設使用料	359,765
	飲食事業	電気代	209,160
	物販事業	販売物販仕入 レンタル用品購入	800,563
	利用料金(時間外)	スタッフ賃金 光熱水費	1,883,333
	<u>利用料金(駐車場)(時間外)</u>		0
	その他	派遣指導経費 測定・減量プログラム経費	55,024

※ 必要に応じて小区分を設定しても構いません。