

Mapang paghahanda para sa kapahamakan ng Tsurumi Ward

Gumawa ng "Mapa para sa paghahanda sa kapahamakan" para sa sariling pamilya!

Alam ba niyo kung saan ang itinakdang pook-silungan sa inyong lugar? Kumpirmahin ang itinakdang Disaster Preparedness Center at pook-silungan sa inyong lokalidad. Itatag ang ruta ng pagtakas at subukang maglakas sa rutang ito. Habang naglalakbay ay biyayang pansin ang mga lugar na malapit sa mga dalidlis, makitid na daan at mga pook na maaring maging mapanangyan sa panahon ng pagtakas at pagsilong.

Pansamantalang pook-silungan	Disaster Preparedness Center sa lokalidad	Pook-silungan
------------------------------	---	---------------

Legend

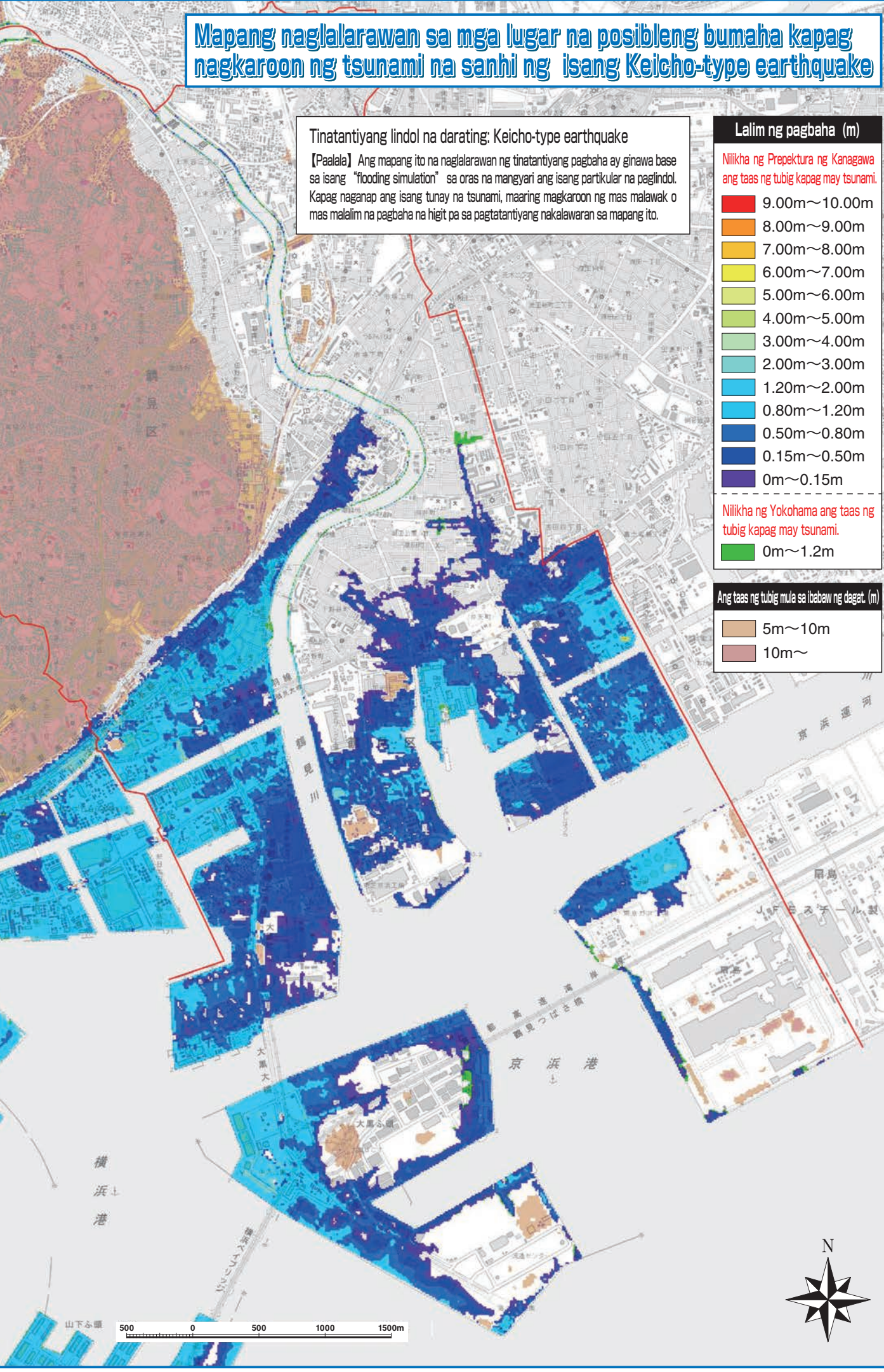
区界 City boundary	JR線 JR line
町界 Neighborhood boundary	私鉄線 Private railway line
丁目界 Chōmei boundary	
区役所 City office	主税官庁 Main tax office
警察署 Police station	学校 School
消防署 Fire station	保育園 Nursery
消防出動所 Fire station branch	幼稚園 Kindergarten
消防出動所 Fire station branch	病院 Hospital
普通郵便局 Post office	信用金庫 Credit union
特定郵便局 Special post office	神社 Shrine
	寺 Temple
	教会 Church
	公園 Park
	緑地帯 Green belt
	緑地 Green space
	緑地公園 Green space park
	緑地公園 Green space park
	緑地公園 Green space park

Legend

	Pook-silungan <6 lokasyon>
	Disaster Preparedness Center sa lokalidad <31 lokasyon>
	Lugar para sa Disaster Preparedness Center sa lokalidad
	Special Evacuation Site <18 lokasyon>
	Emergency Hydrant <26 lokasyon>
	Underground water supply tank para sa panahon ng kapahamakan <3 lokasyon>
	Distribution Reservoir <1 lokasyon>
	Ruta para sa sasakyang pang-emerhensiya
	Pook na may matatag na dalidlis na paghahanda sa pagtakas <35 lokasyon>
	Mga pook-silungan o pagsilong sa oras na magkaroon ng tsunami <10 lokasyon>
	Lagayan o storage facility para sa mga kagamitan ng mga fire brigades <2 lokasyon>
	Mga pasilidad para sa Disaster Prevention (Disaster Prevention Docks)



この地図の作成にあたっては、国土院院長の承認を得て、国院発行の1万分の1地利図を使用しました。(承認番号 平24情発 第74-1048460号)



Paghahanda para sa pagdating ng tsunami

Mga paunang hakbang laban sa tsunami

Kumpirmahin ang mga lugar kung saan maaring sumilong

- Alamin ang lokasyon ng mga burol at gusali sa paligid ng tahanan o pook ng trabaho na maaring gamitin bilang pook-silungan o evacuation site.
- Alamin kung gaano katagal aabutin bago makatakas

Ano ang dapat gawin kapag may tsunami

Paglakaroon ng lindol > Ang kauna-unahang bagay na dapat gawin - Tumakas agad!

- Kapag naramdaman ang malakas na pag-uuga o di kaya'y yarinang ang babala sa pagdating ng isang tsunami, kailangang tumakas agad kahit na hindi pa umuuga ang lupa.
- Maaring hindi makarating sa tamang oras ang impormasyon sa panahon ng kapahamakan o kalamidad. Kaya mahalagang kumilos agad at maging handa sa pagsilong kahit na wala pang ipinalabas na babala o evacuation advisory.
- Pumunta sa isang mataas na lugar!
- Tumakas patungo sa isang burol o sa mataas na palapag ng isang malataag na gusali (gusaling gawa sa reinforced concrete at iba pa)
- Dahil maaring dumating ang tsunami ng dalawa o tatlong beses, huwag lumapit sa mga dalampasigan hangag't hindi nakakansela ang babala o warning.
- Maari din na makarating sa lupa o inland ang tsunami kapag nakukita nitong umakyat sa mga log.

Impormasyon kaugnay sa tsunami

- "Gabay sa pagtakas o pagsilong mula sa tsunami"

Tingnan ang mga gabay sa homepage ng siyudad ng Yokohama.

横浜市 津波避難ガイドライン ※1 Hanapin

※1 Siyudad ng Yokohama Gabay sa pagtakas o pagsilong mula sa tsunami

Advisory para sa pagsilong, kautusan para sumilong

Bilang patakaran, may inipapalabas na evacuation advisory mula sa siyudad ng Yokohama kapag nagkaroon ng babala sa pagdating ng tsunami at sa oras na nagbigay ng kautusan para sumilong sa kaso ng pagpapalabas ng malaking tsunami warning o babala.

Kategoryang pagpagsilong	Uri ng tsunami forecast	Tinatantayang taas ng tsunami
Advisory para sa pagsilong	Babala sa pagdating ng tsunami (tsunami)	1m, 2m
Kautusan para sumilong	Babala sa pagdating ng tsunami (malaking tsunami)	3m, 4m (6m, 8m, 10m at patatas)

この地図の町界は地籍簿の配置等に基づいて描いたものであり、地籍簿の最新情報を表しているものではありません。



この地図は平成24年12月31日現在の情報を元に制作されています