

平成 31 年度 横浜市都筑スポーツセンター事業計画書

1 基本方針

(1) 重点項目

- ア 健康サービスの拡充
- イ 区のスポーツ・健康づくり拠点としての積極的な情報発信
- ウ 指定管理業務及び提案内容のモニタリング強化による運営改善

(2) 数値目標

ア 延利用者数	267,124 人
イ 利用料金収入	26,672,000 円
ウ 教室参加料収入	55,491,000 円
エ 健康増進プログラムの実施	年間 3,000 回以上

令和元年度 横浜市都筑スポーツセンター事業報告書

1 基本方針

(1) 重点項目

ア 健康サービスの拡充

多様な教室を週 60 教室以上開催する他、姿勢測定会やトレーニング室におけるショートプログラムの開催、InBody 測定を行いました。また、派遣指導や地域ケアプラザにおける出張姿勢測定会など地域での健康づくり事業を実施しました。

イ 区のスポーツ・健康づくり拠点としての積極的な情報発信

ホームページやツイッターにおいてスポーツセンター情報や体育室空き状況、トレーニング室、卓球・バドミントン個人利用、駐車場の混雑状況について、タイムリーな発信を行いました。また、広報よこはまや地域情報誌においての情報発信や折り込みのチラシ広報を実施するとともに、区内公共施設や近隣小学校にチラシの配布も行いました。

ウ 指定管理業務及び提案内容のモニタリング強化による運営改善

年 4 回のモニタリングにくわえ、本年度は外部モニタリングを実施することでお客様満足度の向上を図りました。また、常時設置しているご意見箱に投稿された要望等については回答を掲示し、管理運営に反映しました。

(2) 数値目標

	実績	達成率
ア 延利用者数	229,167 人	85.8%
イ 利用料金収入	26,545,924 円	99.5%
ウ 教室参加料収入	37,085,390 円	66.8%
エ 健康増進プログラムの実施	2,695 回	89.8%

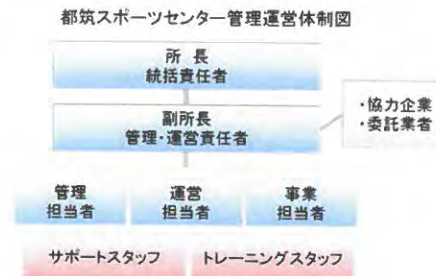
2 運営実施体制・職員配置について

(1) 趣旨

私たちは体育協会の総合力を活かして、安全かつ効率的な管理運営体制を構築します。また、専門性を要する設備維持管理業務は、安全・確実に行うために、豊富な実績と高い能力を有する専門業者に作業を委託します。

(2) 具体的取組内容（実施事項）

ア 都筑スポーツセンターの管理運営体制



イ 研修計画

研修名	対象
心肺蘇生・AED 操作研修	全スタッフ
ノーマライゼーション研修	全スタッフ
人権研修	全スタッフ
個人情報保護研修	全スタッフ
公共サービス従事者研修(条例等解釈、コンプライアンス)	全スタッフ
接遇研修	全スタッフ
インストラクター研修	指導職員、スタッフ
マネジメント研修	所長・副所長

2 運営実施体制・職員配置について

(1) 趣旨

事業計画書のとおり、公共サービスの提供者として安全で効率的な管理を行うとともに、区民のスポーツ実施率の向上をめざし、施設内外でのスポーツプログラムを展開できる体制で運営しました。

特に設備維持管理業務については、法定点検・設備機器の修理等を一元的に設備管理協力会社（鹿島建物総合管理株式会社）が実施し、専門性を活かした質の高い管理をしました。

(2) 具体的取組内容（実施事項）

ア 都筑スポーツセンターの管理運営体制

事業計画書の体制で運営しました。

イ 研修計画

事業計画のとおり、次の研修を実施しました。

研修名	実施日	受講者
心肺蘇生・AED 操作研修	令和元年 5 月 27 日	全スタッフ
ノーマライゼーション研修	令和元年 11 月 25 日	全スタッフ
人権研修	令和 2 年 2 月 25 日	全スタッフ
個人情報保護研修	令和元年 5 月 27 日	全スタッフ
公共サービス従事者研修	令和元年 11 月 25 日	全スタッフ
接遇研修	令和 2 年 2 月 25 日	全スタッフ
インストラクター研修	令和元年 7 月 22 日 令和元年 9 月 24 日 令和元年 11 月 25 日 令和 2 年 1 月 27 日	指導職員、スタッフ
マネジメント研修	※1	所長・副所長

※1 3月に実施予定でしたが、新型コロナウイルス感染拡大防止のため実施しませんでした。

3 施設の平等・公平な利用の確保について

(1) 趣旨

施設の平等・公平な利用の確保に向けた取組、誰にでもやさしいサービスの提供

(2) 具体的取組内容（実施事項）

ア 施設の平等・公平な利用の確保に向けた取組

(ア) 公共サービス従事者研修の実施

(イ) 人権啓発推進者の配置、人権研修の実施

(ウ) 条例解釈勉強会の実施（利用許可に関する理解の徹底）

イ 誰にでもやさしいサービスの提供

(ア) 施設配置のサービス介助士によるノーマライゼーション研修を実施します

(イ) 横浜市の子育て家庭応援事業『ハマハグ』スポットとして協力します。

(ウ) 受付に「筆談具」「老眼鏡」「コミュニケーションボード」を用意します。

(エ) 施設利用案内やリーフレットに、「英語表記版」を作成し、外国人のお客様へ配布します。

(オ) 散在する自転車をなくすことで、安全・安心な歩行空間を確保します。

3 施設の平等・公平な利用の確保について

(1) 趣旨

公共サービス従事者として施設の平等・公平なご利用を確保することはもちろん、多様なお客様に応じた、ストレスのない対応をめざし、次のことに取り組みました。計画内容は全て達成することができました。

(2) 具体的取組内容（実施事項）

ア 施設の平等・公平な利用の確保に向けた取組

(ア) 公共サービス従事者研修の実施

11月25日に全スタッフ対象に研修を実施しました。

(イ) 人権啓発推進者の配置、人権研修の実施

人権啓発推進者を所長とし、2月25日に全スタッフ対象に研修を実施しました。

(ウ) 条例解釈勉強会の実施（利用許可に関する理解の徹底）

2月25日に全スタッフ対象に研修を実施しました。

イ 誰にでもやさしいサービスの提供

(ア) サービス介助士によるノーマライゼーション研修を実施しました。

(イ) 横浜市の子育て家庭応援事業『ハマハグ』スポットとしておむつ交換台設備の提供等の協力をしました。

(ウ) 受付に「筆談具」「老眼鏡」を用意したほか、「コミュニケーションボード」を使用し、接客しました。

(エ) 施設利用案内やリーフレットに、「英語表記版」を作成し、外国人のお客様へ配布しました。

(オ) スタッフの巡回時に駐輪スペースの自転車の整理を行いました。

4 施設の効用の最大限発揮について

(1) 広報・利用促進計画

ア 趣旨

教室や事業各々の募集開始時期や進捗状況等を踏まえながら、紙媒体やウェブへの広告掲載など戦略的・計画的な広報活動を展開します。また、効果的な広報ができていないかモニタリングします。さらに、区役所内の都筑区情報サイネージにPR映像を放映し、利用促進に繋がります。

イ 具体的取組内容（実施事項）

- (ア) 濱ともカードによる高齢者の利用促進
- (イ) ロビーの有効活用
- (ウ) 託児つき教室の実施
- (エ) 回数券の販売
- (オ) ウォーキングステーション
- (カ) タイムリーな空き情報等の提供

4 施設の効用の最大限発揮について

(1) 広報・利用促進計画

ア 趣旨

施設特性と周辺環境を最大限に活用し、お客様に魅力溢れるスポーツプログラムを提供し、スポーツに親しむ機会を増やしました。計画内容は全て達成することができました。

イ 具体的取組内容（実施事項）

(ア) 濱ともカードによる高齢者の利用促進

横浜市健康福祉局「優待施設利用促進事業」に協力し、65歳以上の方は『濱ともカード』の提示で毎月5日・15日、トレーニング室の利用料金を100円割引しました。（延利用者数：192人）

(イ) ロビーの有効活用

1階ロビーに図書コーナーを設置しました。2階ロビーに東京2020オリンピックカウントダウンボード・2019ラグビーワールドカップカウントダウンボード等を設置し、機運醸成を図りました。また、公衆電話を設置しました。

(ウ) 託児つき教室の実施

スポーツ教室参加者を対象に、託児サービスを実施しました。

（延利用者数：153人）

(エ) 回数券の販売

トレーニング室利用者向けに、回数券を販売しました。（販売枚数1,483枚）

(オ) ウォーキングステーション

ランニング・ウォーキングステーションとして、スポーツセンターを基点としたコースマップの配布やロッカーの貸し出しを行いました。

(カ) タイムリーな空き情報等の提供

ホームページやツイッターで当日と翌日の体育室空き状況やトレーニング室、卓球・バドミントン個人利用、駐車場の混雑状況の情報を提供しました。

4 施設の効用の最大限発揮について

(2) 教室計画

ア 趣旨

都筑区は平均年齢が市内で最も若く、また出生率も市内で最も高くなっていることから、子育て世代を対象とした親子体操教室や健康づくり教室を重点的に実施します。

また一方では、65歳以上の人口が急増して高齢化が進むことも見込まれているため、今後の高齢社会に向けた取組として「高齢者がいつまでも健康でいきいきと暮らせる環境づくり」に目を向けた教室事業も実施します。

イ 具体的取組内容（実施事項）

平成31年度 教室(指定管理)事業計画【横浜市都筑スポーツセンター】

教室名	種別	対象	託児	期数	年間回数	曜日	時間区分	室場	募集人数	参加料 (1回あたり)
1 火曜卓球モーニング	事前	15歳以上(中学生不可)	なし	4	47	火	A	1半	42	750
2 バドミントン中級	事前	15歳以上(中学生不可)	なし	4	47	火	A	第2	33	970
3 はじめての親子体操	事前	1歳6か月~2歳未満と保護者	なし	4	47	火	B	第2	25	860
4 苦手種目にチャレンジ	事前	小学1~4年生	なし	4	47	火	E	第2	42	380
5 かけっこ教室	事前	小学1~4年生	なし	4	47	火	E	第2	42	350
6 ジュニアユースバドミントン	事前	中学生	なし	4	45	火	F	第2	30	970
7 シェイプアップ	事前	15歳以上(中学生不可)	なし	4	47	火	B	第3	40	430
8 らくらくトレーニング&ストレッチ	事前	50歳以上	なし	4	47	火	C	第3	40	430
9 ピラティス&リラククス	事前	15歳以上(中学生不可)	なし	4	47	火	D	第3	40	430
10 リトルアダダダンス	事前	3歳~未就学児	なし	4	44	火	D	第3	30	1,720
11 ベビーマッサージ&ママヨガ&ママフィットネス	事前	生後2か月~6か月未満と保護者	なし	4	47	火	A	研	12	860
12 コアトレ	事前	15歳以上(中学生不可)	なし	4	47	火	B	研	15	640
13 ベリーダンス	事前	15歳以上(中学生不可)	なし	4	47	火	B	研	20	860
14 姿勢デザイン教室	事前	15歳以上(中学生不可)	なし	4	36	火	C	研	10	1,080
15 ジュニアバドミントン	事前	小学1~6年生	なし	4	48	水	E	第1	54	910
16 わくわく親子体操	事前	2~3歳と保護者	あり	4	48	水	A	第2	35	540
17 ビューティーアップ	事前	15歳以上(中学生不可)	あり	4	48	水	B	第2	50	430
18 リフレッシュコンディショニング	事前	15歳以上(中学生不可)	なし	4	48	水	B	第2	50	540
19 いきいき健康体操	事前	50歳以上	なし	4	48	水	C	第2	55	430
20 幼児体操1	事前	年少	なし	4	48	水	D	第2	35	480
21 幼児体操2	事前	年中・年長	なし	4	48	水	D	第2	48	480
22 おとなからはじめるバレエ	事前	15歳以上女性(中学生不可)	なし	4	46	水	A	第3	25	860
23 はじめてのフラメンコ	事前	15歳以上(中学生不可)	なし	4	48	水	B	研	20	860
24 木曜卓球モーニング	事前	15歳以上(中学生不可)	なし	4	48	木	A	第1	70	750
25 太極拳	事前	15歳以上(中学生不可)	なし	4	42	木	C	第1	75	540
26 木曜ピラティス	事前	15歳以上(中学生不可)	なし	4	48	木	A	第2	50	540
27 ヨガ	事前	15歳以上(中学生不可)	なし	4	48	木	B	第2	50	540
28 パワーヨガ50	事前	15歳以上(中学生不可)	なし	4	48	木	B	第2	50	480
29 ベビー体操(はいはい)	事前	5か月~1歳未満と保護者	なし	4	48	木	B	第3	25	860
30 ベビー体操(よちよち)	事前	1歳~1歳6か月と保護者	なし	4	48	木	B	第3	25	860
31 バランスボールフィットネス	事前	15歳以上(中学生不可)	なし	4	48	木	C	第3	40	640
32 わたしのピラティス	事前	15歳以上(中学生不可)	なし	4	48	木	B	研	12	1,080
33 バドミントン初級	事前	15歳以上(中学生不可)	なし	4	47	金	A	第1	66	970
34 幼児コンディショニング	事前	年少・年中・年長	なし	4	44	金	D	1半	20	1,720
35 横浜FCサッカースクールM	事前	年長・小学1年生	なし	4	44	金	E	1半	20	1,720
36 横浜FCサッカースクールL	事前	小学2~4年生	なし	4	44	金	E	1半	20	1,720
37 バドミントンナイト	事前	15歳以上(中学生不可)	なし	4	40	金	F	第1	55	970
38 うきうき親子体操	事前	2~3歳と保護者	なし	4	47	金	A	第2	35	540
39 カラダリメイクピラティス	事前	15歳以上(中学生不可)	あり	4	47	金	B	第2	50	540
40 頭と体のトータルレッスン	事前	15歳以上(中学生不可)	なし	4	47	金	C	第2	50	540

4 施設の効用の最大限発揮について

(2) 教室計画

ア 趣旨

当協会の強みである多項目・多世代へのプログラムを実施しました。本年度は新教室を4教室開催、9教室を変更しました。また、50歳以上を対象とした高齢者向けの教室も2教室開催し、高齢社会へ向けた取り組みも実施しました。

結果としては、新型コロナウイルス感染拡大防止のための休館等もあり、事業計画上の予算の69.2%の達成となりました。

イ 具体的取組内容（実施事項）

別紙様式8『教室別参加者数』のとおりです。

41	腰痛予防トレーニング&ストレッチ	事前	15歳以上(中学生不可)	なし	4	47	金	C	第2	50	430
42	フラダンス	事前	15歳以上(中学生不可)	なし	4	42	金	C	第3	40	860
43	筋膜リリース&骨盤調整	事前	15歳以上女性(中学生不可)	なし	4	45	金	C	第3	40	540
44	こどもバレエトアリス	事前	年少・年中	なし	4	47	金	D	第3	30	750
45	こどもバレエトマーメイド	事前	年長・小学1年生	なし	4	47	金	E	第3	30	750
46	こどもバレエトシンデレラ	事前	小学2~4年生	なし	4	47	金	E	第3	30	750
47	モーニングヨガ	事前	15歳以上(中学生不可)	なし	4	47	金	A	研	15	700
48	骨盤底筋エクササイズ	事前	15歳以上女性(中学生不可)	なし	4	40	金	C	研	15	640
49	美尻・美脚エクササイズ	事前	15歳以上女性(中学生不可)	なし	4	40	金	D	研	15	640
50	大人英会話	事前	15歳以上(中学生不可)	なし	4	45	金	D	研	20	970
51	ハッピー親子リズム	事前	1歳6か月~未就学児と保護者	なし	4	47	土	A	第2	30	640
52	Jrヒップホップ	事前	小学生	なし	4	47	土	A	第3	35	540
53	ノルディックウォーキング	事前	15歳以上(中学生不可)	なし	2	20	土	A	屋外	20	810
54	火曜バスケットボールタイム	当日	15歳以上(中学生不可)	なし		48	火	F	第1	50	600
55	ソフトエアロ	当日	15歳以上(中学生不可)	なし		48	火	B	第3	40	500
56	ハレーボールタイム	当日	15歳以上(中学生不可)	なし		49	水	F	1半	24	500
57	エアロキックボクシング	当日	15歳以上(中学生不可)	あり		48	水	A	第3	40	500
58	水曜ズンバ	当日	15歳以上(中学生不可)	あり		48	水	A	第3	40	500
59	木曜バスケットボールタイム	当日	15歳以上(中学生不可)	なし		49	木	F	1半	25	600
60	金曜ズンバ	当日	15歳以上(中学生不可)	あり		48	水	A	第2	50	500
61	バスケットボールクリニック	当日	小学生	なし		47	土	A	第1	50	600
62	エアロビクスボクシング	当日	15歳以上(中学生不可)	なし		47	土	A	第3	40	500
63	アロマヒーリングヨガ	当日	15歳以上(中学生不可)	なし		47	土	B	研	15	500
64	アロマバウォーヨガ	当日	15歳以上(中学生不可)	なし		47	土	B	研	15	500
65	マリノスふれあいサッカー	イベント	小学1~3年生	なし	1		木	E	第1	45	1,200

平成31年度 教室(自主事業)事業計画【横浜市都筑スポーツセンター】

教室名	種別	対象	託児	期数	年間回数	曜日	時間区分	室場	募集人数	参加料(1回あたり)
1 金曜エンジョイフィットサル	当日	15歳以上(中学生不可)	なし		48	金	深夜	第1	50	600
2 土曜エンジョイフィットサル	当日	15歳以上(中学生不可)	なし		47	土	深夜	第1	50	600

4 施設の効用の最大限発揮について

(3) 利用者に対しての支援策

趣旨

お客様の利用目的を的確に汲み取り、適切な対応を素早く行うとともに楽しく、安全に利用していただけるよう、次の支援策に取り組みます。

イ 具体的取組内容（実施事項）

(ア) 団体・サークル活動への支援

指導者紹介、サークル設立に向けたアドバイスなどを行います。また、「横浜スポーツ・レクリエーションフェスティバル」において、ダンスや体操などで活動する地元スポーツサークルの成果発表の場を提供します。

(イ) トレーニング支援

・ 初回ご利用時の支援

インストラクターが健康状態やトレーニングの目的などを聞き、利用方法などを丁寧に説明します。また、希望されるお客様に対し、トレーニングメニューを作成します。

・ ショートプログラムの開催

トレーニング室のオープンスペースで15分程度のショートプログラムを開催します。インストラクターによるグループレッスンにより、トレーニングの継続を促します。

(ウ) Wi-Fi スポットの設置

館内に設置したWi-Fiは、競技団体向けに大会ウェブ速報の活用を提案するなど、スポーツ会場として利便性の良い施設づくりを進めます。

(エ) お支払の利便性向上

Suica・PASMO等の電子マネーによる支払いのほか、インターネットによる教室参加申込者は、クレジットによる支払いを可能とします。また、複数施設のご利用には、当体育協会が管理するスポーツセンターの利用料金が一括精算できるようにします。

施設の効用の最大限発揮について

(3) 利用者に対しての支援策

ア 趣旨

全てのお客様にとって、都筑スポーツセンターが使いやすい施設となるよう、お客様視点にたった次のサービスに取り組みました。

イ 具体的取組内容（実施事項）

(ア) 団体・サークル活動への支援

「横浜スポーツ・レクリエーションフェスティバル」において、ダンスや体操などで活動する地元スポーツサークルの成果発表を実施しました。

(イ) トレーニング支援

左記の事業計画書のとおり実施したほか、トレーニング利用者対象に集合型のショートプログラムを開催しました。またInBody測定を実施しました。

(ウ) Wi-Fi スポットの設置

館内にWi-Fiを設け、インターネット接続環境を向上させました。

(エ) お支払の利便性向上

事業計画書のとおり、実施しました。

4 施設の効用の最大限発揮について

(4) 自主事業計画

ア 趣旨

下記の具体的取組により収入増を図り、設備投資や修繕の財源とします。

イ 具体的取組内容（実施事項）

(ア) 基本時間外・年末年始の拡大営業

月曜・水曜・金曜・土曜日は23時までの深夜営業、日曜・祝日は午前7時30分からの早朝営業を実施します。また、スポーツ施設条例施行規則で定められている12月28日から翌年1月4日までの8日間の休館日を、12月30日から翌年1月3日までの5日間とし、3日間営業日を拡大します。

(イ) 飲食事業

引き続き、お客様ニーズをとらえた飲料自動販売機を設置します。自動販売機は電子マネー端末併設、災害用ベンダー機等を備えた機器を導入しています。

(ウ) 物販・レンタル事業

多様な種目で利用されるお客様に対し、魅力的な商品を揃えます。また、手軽にスポーツセンターで運動できるように、ラケット・シューズなどのスポーツ用具の貸し出しを行います。

(エ) 「スポーツ・レクリエーション・フェスティバル」開催

10月の体育の日を中心に全市的に行われる「スポーツ・レクリエーション・フェスティバル」を区民・利用者還元イベントとして開催します。

(オ) 派遣事業の実施

都筑区民の健康志向を高め、活力ある明るい元気なまちにするため、地域に出向いた派遣事業を積極的に実施します。

(カ) スポーツ医科学に基づくサービスの実施

当体育協会は、都筑スポーツセンターにおける健康増進施設及び指定運動療法施設の運営者として認定されています。平成31年度は、スポーツ医科学に基づく運動療法プログラムを実施します。

(キ) ラグビーワールドカップ2019TM・東京2020オリンピック・パラリンピック機運醸成事業

世界的なスポーツイベントが2年連続で開催される契機に、区民の皆さまにスポーツの素晴らしさを伝える横浜市体育協会の組織力を活かした機運醸成事業を実施します。

4 施設の効用の最大限発揮について

(4) 自主事業計画

ア 趣旨

時間外事業のほか、本年度は物販事業を拡大し、サービス向上に努めました。

イ 具体的取組内容（実施事項）

(ア) 基本時間外・年末年始の拡大営業

月曜・水曜・金曜・土曜日は23時までの深夜営業、日曜日・祝日は午前7時30分からの早朝営業を実施しました。また、12月28日と翌年1月4日の2営業日を拡大しました。
(年末年始拡大開館時の延利用者数：690人)

(イ) 飲食事業

飲食事業として飲料の自動販売機を設置しました。自動販売機は電子マネー端末併設、バリアフリー対応機や災害用ベンダー機等を備えたもの、またJOCオリンピック支援自動販売機を継続して導入しました。

(ウ) 物販・レンタル事業

これまで販売していたスポーツ用具（シャトル、卓球ボール）の他に、フィットネスウェアや栄養補助食品などの物販を拡大し、お客様ニーズに対応しました。

(エ) 「スポーツ・レクリエーション・フェスティバル」開催

区民・利用者還元イベントとして、スポーツレクリエーションフェスティバルを実施しました。(10月22日 延参加者数1,627人)

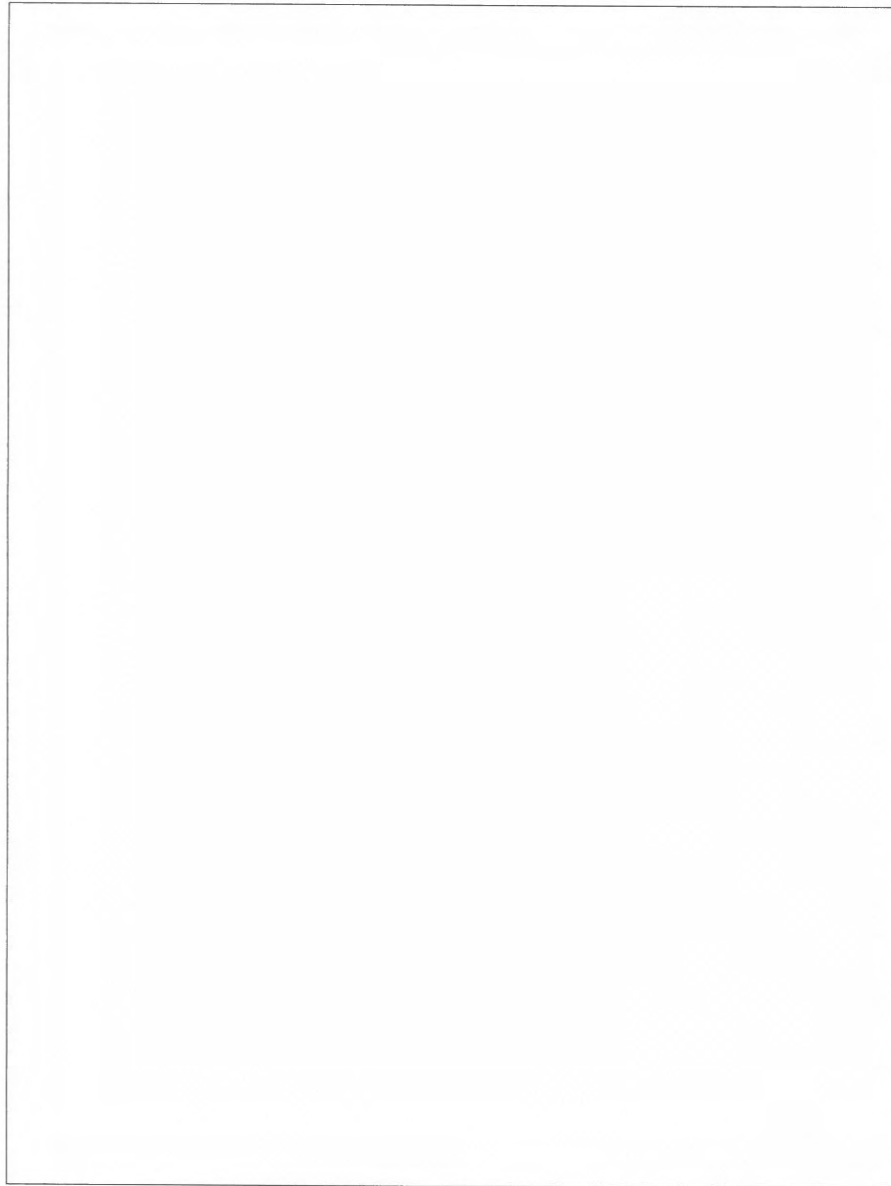
(オ) 派遣事業の実施

横浜シニア大学での講義等の派遣事業を実施しました。実施内容は次のとおりです。

■令和元年度派遣事業実績

実施日	場所・団体	対象	人数
6月28日	老人福祉センター 都筑緑寿荘 横浜市老人クラブ連合会	横浜シニア大学 受講生	41人
12月11日	都筑区役所 福祉保健センター	食生活等改善推進員養成 講座参加者	20人
3月15日	都筑スポーツセンター 都筑区体育協会	都筑区体育協会 各専門部希望者	※1

※1 新型コロナウイルス感染拡大防止のため実施しませんでした。



(カ) スポーツ医学に基づくサービスの実施
本年度は実施会場等についての最終調整がつかず、運動療法プログラムについては実施できませんでした。引き続き調整を行い、次年度、実施する予定です。

(キ) ラグビーワールドカップ 2019™・東京 2020 オリンピック・パラリンピック機運醸成事業
「スポーツ・レクリエーション・フェスティバル」において、オリンピックを招へいしたイベントを実施しました。館内にカウントダウンボード及びミニ幟旗を設置また、ラグビー日本代表サイン入りユニフォームを掲出するなど、都筑スポーツセンターから機運醸成するほか、魅力ある館内作りを行いました。

5 施設管理について

(1) 施設の点検計画

ア 趣旨

職員による日常点検及び設備協力会社による定期点検により、安全な施設管理を行います。

イ 具体的取組内容（実施事項）

(ア) 日常点検

『日常点検チェックシート』に基づいて、点検項目と回数、ルート等を定め、職員が 1 日 6 回目視・触診等により行い、異常・不具合箇所、遺失物の早期発見に努めます。

(イ) 定期点検

施設の老朽化に伴い、建物・設備維持管理の品質保持のために、協力企業である設備維持管理業者に点検業務を委託します。定期点検の結果、不具合箇所が発見された場合は、都筑区地域振興課に至急報告します。

5 施設管理について

(1) 施設の点検計画

ア 趣旨

職員による日常点検及び設備協力会社による定期点検により、安全な施設管理を行いました。

イ 具体的取組内容（実施事項）

(ア) 日常点検

計画書のとおり、スタッフによる 1 日 6 回の巡視点検を行い、不具合箇所等を早期発見に努めました。

(イ) 定期点検

年度当初に全ての点検日程を見える化し、点検結果を事務局本部と共有することで、法定点検等が漏れのないよう実施しました。また、地震や大雨等の発生時は、館内を迅速に点検し、お客様の安全利用を確保しました。

- ・大雨警報 5/4, 5/21, 8/19, 8/20, 8/26, 8/27, 9/3, 9/8, 9/9, 10/12, 10/13, 10/25, 12/2
- ・洪水警報 5/4, 5/21, 8/26, 8/27, 9/3, 9/8, 9/9, 10/12, 10/13, 10/25, 12/2
- ・暴風警報 9/8, 9/9, 10/12, 10/13
- ・波浪警報 9/8, 9/9, 10/12, 10/13
- ・高潮警報 10/12
- ・避難準備 9/8, 10/12
- ・避難勧告 9/9, 10/12
- ・台風 15 号 9/9, 台風 19 号 10/12
- ・台風 19 号の影響のため、10/12 を休館、10/13 を 11 時から開館としました。
- ・新型コロナウイルス感染症拡大防止の対応により、3/3～3/31 を臨時休館といたしました。

5 施設管理について

(2) 修繕計画

ア 趣旨

平成 31 年度実施する修繕計画は次のとおりです。基準額（税込 540 万円）を上回る見積額を伴う場合でも、コストバランスを考慮のうえで執行が可能と判断できる場合は、当体育協会負担による修繕を検討します。

また、協力企業である設備維持管理者と作成した中期修繕計画（3 か年）にもとづき、お客様の安全・快適性を保つ修繕を行います。

イ 具体的取組内容（実施事項）

予定する主な修繕	場所	内容
排煙窓修繕	各階排煙窓	排煙窓ユニットの交換修繕及び点検
第 1 体育室壁面化粧板張替修繕	第 1 体育室	壁面化粧板の張替修繕
避難誘導灯機器更新	各設置場所	避難誘導灯機器の点検及び修繕

5 施設管理について

(2) 修繕計画

ア 趣旨

計画修繕以外についても、定期点検結果をもとに設備協力会社と計画的に修繕を実施しました。

イ 具体的取組内容（実施事項）

計画修繕	内容	金額(税込)
排煙窓修繕	研修室及びトレーニング室の排煙装置修繕	224,400 円
第 1 体育室壁面化粧板張替修繕	壁面化粧板の張替修繕	本年度は見送り
避難誘導灯機器更新	避難誘導灯機器のバッテリー交換	18,360 円
その他の修繕	内容	金額(税込)
卓球台	卓球台の修繕	1,150,640 円
消火水槽	消火水槽兼用雑用水槽電極棒交換作業	78,840 円
屋上	雨漏り修繕	157,248 円
シャワー室	男子シャワー室タイル張替え	328,900 円
トレーニング機器	トレーニング機器の不具合箇所の修繕	433,610 円
体育器具	フラフープ用整理台修理	12,960 円
循環ポンプ	循環ポンプオーバーホール	950,400 円
屋外用防水コンセント	屋外用防水コンセント交換	8,640 円
駐車場	第一駐車場パーキングゲート修繕	341,280 円
駐車場	事前精算機修理	29,160 円
トイレ	1F 男子トイレ手洗い自動水栓交換	75,600 円
冷却塔	冷却塔部品交換	42,120 円
屋外看板	第一第二駐車場及び敷地側面看板設置	264,000 円
冷水機	冷水機保守点検	52,800 円
音響設備	第一体育室 CD デッキ交換	76,780 円
外灯	不点灯箇所修繕	99,000 円
1F 通用口フェンス	1F 通用口フェンス改修	31,900 円
給水用及び消火ポンプ	ボールタップ交換	66,000 円
非常用照明	高天井非常用照明バッテリー交換	231,000 円
駐車場	第二駐車場発券機修繕	143,000 円
合計		4,816,638 円

5 施設管理について

(3) 清掃計画

ア 趣旨

予防清掃により汚損の発生頻度を少なくし、管理コスト縮減と快適性を保持します。

イ 具体的取組内容（実施事項）

■ 日常清掃計画

清掃箇所	頻度
衛生設備(トイレ、更衣室、シャワー室 等)の洗浄	1日3~6回
体育室	適宜(モップ清掃は1日6回)
ロビー、廊下、自動販売機周辺	1日1回以上
窓、鏡	適宜
器具倉庫、機械室	1日1回以上
事務室	適宜
出入り口マット	1日1回以上

■ 定期清掃計画

清掃箇所	内容	回数
床清掃(通常)	材質にあわせた清掃方法で汚れ箇所を重点的に実施する 洗浄(モルタル等): 除塵し、モップがけ 洗浄・ワックス(タイル部等): 除塵、ポリッシャー・ワックスがけ カーペット(カーペット部): シャンピングまたはクリーニング	4回/年
床定期清掃	通常清掃でワックス掛けを行っている部分の汚れ・ワックスをはく離する	1回/年
ガラス・鏡	洗剤にて汚れを落とし、水切りして拭き取る	4回/年
シャワー室壁面	壁面の汚れの除去、床面や排水溝のゴミの除去を行う。 年2回シャワーヘッドの分解清掃を実施する	12回/年
換気扇・ガラリ	付着したホコリ等を除去し、適切な換気能力を維持する	1回/年

5 施設管理について

(3) 清掃計画

ア 趣旨

日常清掃チェックリストに基づく細かな日常清掃の結果、館内美観に関するお客様満足度は92.4%となっています。スタッフによる日常清掃や専門業者による定期清掃で、快適なご利用環境を維持しています。

イ 具体的取組内容（実施事項）

■ 日常清掃計画

清掃箇所	頻度
衛生設備(トイレ、更衣室、シャワー室 等)の洗浄	1日3~6回
体育室	適宜(モップ清掃は1日6回)
ロビー、廊下、自動販売機周辺	1日1回以上
窓、鏡	適宜
器具倉庫、機械室	1日1回以上
事務室	適宜
出入り口マット	1日1回以上

■ 定期清掃計画

清掃箇所	実施日
床清掃(通常)	4/22.5/27.6/24.7/22.8/26.9/24.10/28.11/25.12/23.1/27.2/25.3/25
床定期清掃(はく離)	3/25
ガラス・鏡	5/27.8/26.11/25.2/25
シャワー室壁面	4/22.5/27.6/24.7/22.8/26.9/24.10/28.11/25.12/23.1/27.2/25.3/25
換気扇・ガラリ	7/22
照明器具清掃	10/28
体育室通気口 フィルター清掃	5/27.7/22.9/24.11/25.1/27.3/25
網戸清掃	4/22, 10/28
雨水槽内 フィルター清掃	5/27.7/22.9/24.11/25.1/27.3/25

5 施設管理について

(4) 備品管理

ア 趣旨

「横浜市都筑スポーツセンター指定管理者 業務の基準」及び「横浜市都筑スポーツセンターの管理運営に関する基本協定書」に基づき、適正な管理を行い良好な状態に保ちます。
管理に際しては、横浜市が所有する備品（Ⅰ種）と自己の費用により購入又は調達した備品（Ⅱ種）を区別して帳票に記載します。

5 施設管理について

(4) 備品管理

ア 趣旨

事業計画のとおり、適正な管理を行い良好な状態に保ちました。
横浜市が所有する備品（Ⅰ種）と自己の費用により購入又は調達した備品（Ⅱ種）を区別して帳票に記載しました。

イ 具体的取組内容

・購入備品

マルチアジャスタブルベンチ 1台

冷蔵庫 1台

・廃棄備品

インクジェットプリンター 1台

冷蔵庫 1台

5 施設管理について

(5) 外構管理計画

ア 趣旨

外構の点検は、落ち葉清掃や害虫発生、マンホールや点字ブロックの浮きを1日2回以上実施し、状態を確認します。不具合や危険箇所を発見した場合は、直ちにフェンスなどの設置により「触れない」「近寄らない」などといった安全確保を行い、早急な対応を行いません。

5 施設管理について

(5) 外構管理計画

ア 趣旨

外構の点検は、落ち葉清掃や害虫発生、マンホールや点字ブロックの浮きを1日2回以上実施し、状態を確認しました。不具合や危険箇所はフェンス等を設置し安全確保を行いました。

イ 具体的取組内容

- ・駐車場内及び正面入り口等の落ち葉清掃を実施しました。(随時)
- ・駐車場で出入口付近及びその周辺に設置した駐車禁止コーンの点検を実施しました。(随時)
- ・アシナガバチの巣がありましたが、駆除しました。(7/25、8/26)
- ・駐車場内に駐車場事前精算の案内看板、また東側道路に駐停車禁止の看板を設置しました。(12/4)

5 施設管理について

(6) 植栽管理計画

ア 趣旨

日常的な植栽点検や建物周囲の落ち葉清掃は、外構点検に併せて行います。
樹木の剪定作業等は、高所作業や、専用薬剤の散布など高度な専門的技術を伴う施工が必要となるため、樹木管理を専門とする業者に当該作業を委託します。

イ 具体的取組内容（実施事項）

植栽管理	内容	実施月
低木刈込	枝つめ・枝すかしを行う。樹木の基本の形を整え、余分な枝を取り除く	7月
除草	機械、または人力除草	5・7・8月
薬剤散布	けむし・アブラムシ等の樹木への寄生虫防除	5・7月
施肥	樹木にあった肥料を適期に与える	7月
中・高木剪定	樹木の育成状況により適宜選定を実施	7月

5 施設管理について

(6) 植栽管理計画

ア 趣旨

植栽管理業務は、スポーツセンターの美観を保つ他、防犯・防災の観点から施設の安全性を高めるために、次の内容を実施しました。

イ 具体的取組内容（実施事項）

植栽管理	実施日
低木刈込	7月22日
除草	5月27日、8月26日、11月25日
薬剤散布	7月22日、11月25日
施肥	11月25日
中木剪定	5月27日
高木剪定	9月24日

- ・日常清掃に併せて。適宜樹木等の剪定や周囲の落ち葉を清掃実施しました。
- ・アシナガバチの巣がありましたが、駆除しました。(7/25、8/26)

5 施設管理について

(7) 環境保全計画

ア 趣旨

環境保全行動を推進し温室効果ガスを削減します。

イ 具体的取組内容（実施事項）

- (ア) 照明器具を省エネルギータイプに順次更新
- (イ) お客様一人あたりの CO₂排出量「0.85kg」の目標の達成を目指します
- (ウ) トレーニング室前でのグリーンカーテンの設置
- (エ) グリーン電力の購入

5 施設管理について

(7) 環境保全計画

ア 趣旨

環境保全行動を推進し温室効果ガスを削減しました。

イ 具体的取組内容（実施事項）

- (ア) LED 照明を 1F 男子トイレに設置、また、トイレ及び更衣室を人感センサーとすることで、利用者が居ない場合には消灯するよう省エネ化に取り組みました。
- (イ) 本年度のお客様一人あたりの CO₂排出量は「1.5kg」という結果となり、目標は達成できませんでした。
- (ウ) 夏季にトレーニング室前でグリーンカーテンを設置しました。
- (エ) 電力入札において横浜市が導入している「横浜型グリーン電力」を入札条件にしています。

6 安全管理について

(1) 危機管理体制

ア 趣旨

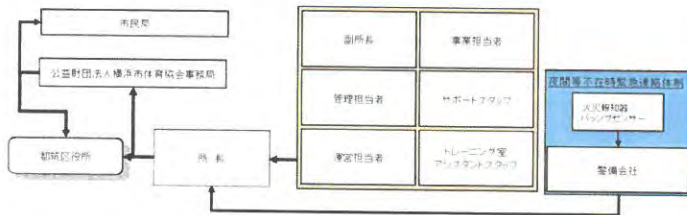
緊急時において迅速かつ効果的な対応を行うため、危機管理体制を確立します。

また、施設での緊急連絡体制とともに体育協会全体の危機管理組織体制を確立し行動します。

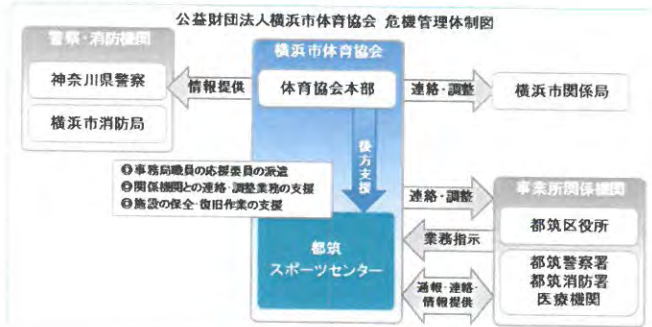
イ 具体的取組内容（実施事項）

(ア) 危機管理体制の確立

■緊急時の連絡体制



■危機管理体制



(イ) 日常安全管理

日常点検計画に基づき、施設巡回点検を実施します。また、消防計画に基づき自衛消防訓練として次の訓練を行います。

訓練計画	対象	内容
消火訓練(2月)	全スタッフ	都筑消防署協力のもと火災を想定した訓練
参集訓練(9月)	常勤職員	当協会事務局本部と連携した職員参集訓練
避難誘導訓練(11月)	職員・アルバイト・外部講師	震度5強の地震を想定したお客様を含めた訓練

6 安全管理について

(1) 危機管理体制

ア 趣旨

都筑スポーツセンターにおける災害時・緊急時の役割をスタッフ一人一人が認識し、的確な行動をとるために、次の取組を行いました。

イ 具体的取組内容（実施事項）

(ア) 危機管理体制を確立し、災害時等の各職員の速やかな行動を定めた『危機管理基本マニュアル』を整備しています。

また、事業継続計画書（BCP）を作成し、災害時に備えました。

(イ) スタッフによる1日6回の巡視点検を行い、不具合箇所等の早期発見に努め、職員による日常点検を実施しました。また、『都筑スポーツセンター消防計画』に基づき、下記の訓練を実施しました。

参集訓練 9月2日実施

避難誘導訓練 12月11日実施

消火訓練 3月に実施予定でしたが、新型コロナウイルス感染拡大防止のため実施しませんでした。

6 安全管理について
 (2) 緊急・救急体制

ア 趣旨

年間約 26 万人が来場する施設として万全なリスク・クライシスマネジメントを行います。

イ 具体的取組内容（実施事項）

(ア) 緊急・救急体制及び通常時の体制

a 急病人及び負傷者への対応

急病人や負傷者が発生した場合は、即時に現場に急行し初期対応します。重篤と判断した場合はレスパーを用いて他の職員に救急車の要請を指示するとともに、必要に応じて AED を持ってくる旨を指示します。救急隊の到着まで、一次救命措置を行います。

b 軽症者への対応

軽症者は、救護室等で応急処置を行った後、近隣病院などを紹介します。

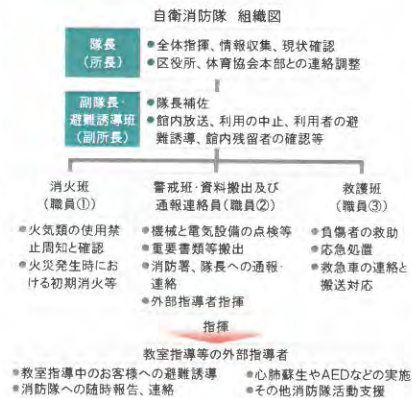
c 有資格者の配置と訓練

常勤職員は、横浜市消防長認定の応急手当普及員の資格取得者を配置し、都筑スポーツセンターに従事する全職員を対象に心肺蘇生法・AED 操作研修を実施します。

(イ) 災害発生時の体制と迅速な対応

「災害対応マニュアル」及び「災害時等における施設利用の協力に関する協定」に基づき行動します。

また、災害時の万全な対応を可能とするために、都筑スポーツセンターの消防計画を策定し、自衛消防隊を組織します。災害発生時は、自衛消防隊の各役割のもと、お客様の安全確保を第一に避難誘導や応急救護等の行動を迅速かつ的確に行います。



6 安全管理について
 (2) 緊急・救急体制

ア 趣旨

都筑スポーツセンターの安全管理は、予防の観点と緊急・災害時の迅速な対応の観点から体制を整えています。

イ 具体的取組内容（実施事項）

(ア) 緊急・救急体制及び通常時の体制

a 急病人及び負傷者への対応

救急対応した急病人・負傷者は、5 人でした。即時に現場に急行し初期対応した上、救急隊員に引き継ぎました。(5/4, 5/6, 5/18, 12/14, 1/17)

b 軽症者への対応

応急処置後、必要に応じて近隣病院などを紹介しました。

c 有資格者の配置と訓練

項目	対象	状況
応急手当普及員	常勤職員	5 名取得
心肺蘇生法・AED 操作研修	全スタッフ	5 月 27 日実施

(イ) 災害発生時の体制と迅速な対応

都筑区役所との『災害時等における施設利用の協力に関する協定』に基づき、都筑スポーツセンター災害対応マニュアルを策定しました。

6 安全管理について

(3) 警備体制（補償体制等）

ア 趣旨

休館日・夜間の施設内外の警備は、外部からの建物内侵入を阻止するために、神奈川県公安委員会から認定を受けた警備業者による機械警備システムを構築し、安全な施設運営を担保します。

遠方監視により、万が一異常事態の発生を感知した際は、直ちに警備員を急行させ事態の確認を行い、警察への通報等必要かつ適切な処置を取らせ、施設に危害がないようにします。

なお、当施設では「フォギープロテクションシステム」を導入し、夜間巡回に代えています。

イ 具体的取組内容（実施事項）

(ア) 機械警備

(イ) スタッフによる巡視点検

ウ 補償体制

建築物などの設備構造上の欠陥、あるいは管理上の不備等に起因して、お客様に身体的傷害や財物損壊を与えた場合に備え、施設賠償責任保険に加入します。

■加入する施設賠償責任保険

保険種類	保険内容	補償限度額
施設賠償責任保険	施設側の瑕疵により、お客様に対する身体及び物品等に被害が発生した場合の賠償保険	対人:1人につき1億円、1事故につき1億円 期間中1億円 対物:1事故につき1億円、期間中1億円

6 安全管理について

(3) 警備体制（補償体制等）

ア 趣旨

事業計画書のとおり、実施しました。

イ 具体的取組内容（実施事項）

- ・公益財団法人神奈川県暴力追放推進センターの賛助会員に引き続き加盟しました。
- ・都筑スポーツセンター管轄の警察署を訪問し、事件事故発生時の適切な行動・報告についてご教示いただきました。

ウ 補償体制については、事業計画書の要件を満たした施設賠償責任保険に加入しました。

7 地域との協力について

(1) 地域におけるスポーツ振興計画

ア 趣旨

- 平成31年度は、都筑スポーツセンターとして下記の5つの項目に取り組みます。
- (ア) ウォーキングを活用した地域の健康づくり
 - (イ) 子どもの体力向上への取組
 - (ウ) 学齢期における子どもの体力向上事業の実施
 - (エ) 2020年東京オリンピック・パラリンピックの機運醸成のため、オリンピック・パラリンピック選手の招へい事業を行います。
 - (オ) 区民利用施設等と連携した事業

イ 具体的取組内容（実施事項）

- (ア) ウォーキングを活用した地域の健康づくり
ウォーキング教室やセミナー等のイベントを開催し、区民の健康増進を図ります。
- (イ) 子どもの体力向上への取組
子どもの運動離れを防ぐために、運動苦手教室の実施し、身体を動かすことの楽しさを体験させ、日常的なスポーツ活動へつなげていきます。
- (ウ) 学齢期における子どもの体力向上事業の実施
地域・学校・家庭と協力しながら中休みや放課後の時間に児童が関心をもてる運動を紹介・実施する「いきいきキッズ事業」を小学校中心に実施します。
- (エ) 2020年東京オリンピック・パラリンピックの機運醸成のため、オリンピック・パラリンピック選手の招へい事業を行います。
- (オ) 区民利用施設等と連携した事業
都筑区内の区民利用施設と連携・協力した事業を行い、区民のスポーツ実施を支援します。

(2) 地域連携の取組

私たち体育協会は、地域における課題や特性を理解し、都筑区体育協会、スポーツ推進委員、青少年指導員、子ども会、老人クラブ連合会、さわやかスポーツ普及委員会と連携し、区民へより良いスポーツ活動を提供していきます。

7 地域との協力について

(1) 地域におけるスポーツ振興計画

ア 趣旨

事業計画書で示した5つの重点課題について、都筑区のスポーツ振興拠点であるスポーツセンターとして、以下の内容に取り組みました。

イ 具体的取組内容（実施事項）

- (ア) ウォーキングを活用した地域の健康づくり
牛久保公園愛護会との連携により、牛久保公園内でウォーキングをしている人を対象としたストレッチや歩き方・靴の履き方などのセミナー及び外ヨガ教室の開催。(3月28日開催予定でしたが、新型コロナウイルス感染拡大防止のため実施しませんでした。)
- (イ) 子どもの体力向上への取組
苦手種目にチャレンジ教室、ジュニアバドミントン教室など事前受付教室において子ども向け教室を14教室開催し、通年スポーツ活動ができる環境を整えました。
- (ウ) 学齢期における子どもの体力向上事業の実施
学校保健委員会において児童が中心となり学校独自で行える体力向上事業の紹介と提案を行いました。また、それに伴う中休み昼休みのいきいきキッズ事業への展開をしました。(牛久保小学校他)
- (エ) 2020年東京オリンピック・パラリンピックの機運醸成のため、オリンピック・パラリンピック選手の招へい事業を行います。
「スポーツ・レクリエーション・フェスティバル」において、オリンピックを招へいしたイベントを実施しました。(10月22日)
- (オ) 区民利用施設等と連携した事業
加賀原地域ケアプラザ、仲町台地区センター及び新栄地域ケアプラザとの共催で、出張姿勢測定会を実施しました。(1月29日、2月8日)

(2) 地域連携の取組

- ・ 青少年指導員にさわやかスポーツの用具の使い方及び貸出しについて研修を実施しました。(5月27日)
- ・ 加賀原地域ケアプラザにおいて、利用者及び地域在住の障がい者を主に対象としたボッチャ体験会を実施しました。(1月19日、2月2日、2月16日)
- ・ 都筑区役所からの依頼により、都田・池辺地区ボランティアバス協議会がルート運行を実施するボランティアバス事業に、スポーツセンターの運営に支障がない範囲での協力を行いました。

7 地域との協力について

(2) 地域貢献に対する取組

ア 趣旨

都筑区の活性化・地域の公共益に資する活動に取り組みます。

イ 具体的取組内容（実施事項）

- (ア) 地元住民の方の雇用の場として、また区内の学校が行う職業体験・インターンシップの場として協力します。
- (イ) 地元の事業者として、地域のための寄付・協賛などのチャリティ活動に取り組みます。
- (ウ) 区民還元事業（無料）として、スポーツレクリエーションフェスティバルを実施します。
- (エ) 障害児・者の社会活動促進のため、福祉団体等から優先的に物品を調達します。

7 地域との協力について

(2) 地域貢献に対する取組

ア 趣旨

令和元年度は、次の内容に取り組みました。

イ 具体的取組内容（実施事項）

- (ア) 中学校の職業体験やインターンシップ、教職員の方の研修の場として延 9 校に協力しました。

【実施状況】

・中学校・高等学校職業体験

- 中川西中学校 5月28日～30日 2名
- 城郷高校 7月24日～7月26日 2名、7月31日～8月1日 1名
- 港北高校 7月31日 1名、8月5日～8月7日 2名
- 荏田南中学校 8月29・30日 2名
- 川和中学校 9月12・13日 2名
- 横浜女学院中学校 11月12日～13日 3名
- 都田中学校 11月14日 4名
- 早渕中学校 11月28日 2名
- 茅ヶ崎中学校 1月17日 2名
- ・企業等リーダーシップ開発研修派遣
教職員 7月31・8月1日 2名

- (イ) 都筑区体育協会及び都筑ふれあい健康マラソン大会に10,000円の協賛を行いました。
- (ウ) 区民還元事業（無料）として、スポーツレクリエーションフェスティバルを実施しました。（10月22日 延参加者数1,627人）
- (エ) 盲導犬育成事業の支援を目的とした公益財団法人日本盲導犬協会『ラブドール募金箱』を設置しました。また、2階ロビーにて障害者団体におけるピザ・クッキー等の販売を行いました。

8 モニタリング計画について

(1) 趣旨

PDCA マネジメントサイクルに則り、計画から実践、評価、そして改善というプロセスを経て、さらに次の計画に反映させることにより、業務水準の向上に繋がります。

(2) 具体的取組内容（実施事項）

項目	内容	時期・頻度
お客様アンケート	各種商品やサービスなどお客様に満足度を調査	2回/年
ご意見箱	施設受付付近に誰でも自由に記載できるアンケート	常時
市コールセンター	市コールセンターに設置されているご意見ダイヤル	常時
オープンミーティング	区のスポーツ振興に関する各主体との意見交換会	1回/年
外部モニタリング	指定管理者独自の取組による第三者機関のモニタリング	本年度実施

8 モニタリング計画について

(1) 趣旨

PDCA マネジメントサイクルに則り、本年度の計画やマニュアルに対し、実践、評価、改善のプロセスについて次のとおり取り組みました。

(2) 具体的取組内容（実施事項）

項目	実施期間・時期	件数・主なご意見等
お客様アンケート	四半期毎	四半期報告提出の『アンケート集計表』のとおり →結果は全スタッフに共有しました。
ご意見箱	常時設置	6件、教室に対する要望など →回答を館内に掲示しました。
市コールセンター	常時	ご意見はありませんでした
オープンミーティング	12月3日	都筑SCのH30・R元年度の事業報告及びR2年度の事業計画について報告し、出席者と意見交換を行いました。
外部モニタリング	8月	309件。施設設備、サービス、スタッフ対応等。 →結果は全スタッフに共有しました。

9 管理運営経費について

(1) 趣旨

別紙、収支予算書に基づき、適正に執行していきます。

横浜市体育協会では、都筑スポーツセンターの光熱水費の節約対策を検討してまいりますが、今後、光熱水費等の値上げがある場合には、改めまして協議をお願いいたします。

(2) 具体的取組内容（実施事項）

『様式 19～23 収支予算書』記載のとおり

9 管理運営経費について

(1) 趣旨

本年度は、循環ポンプオーバーホールや屋上雨漏り修繕など、積極的な設備投資・改修を行いました。

一方で、トイレ水道使用量を減らす節水装置の設置や、照明の LED 化などの省エネルギー化の取組、また当協会施設のスケールメリットを活かした一括購入・入札等でのコスト縮減を図りました。

(2) 具体的取組内容（実施事項）

『様式 14～18 収支決算書』記載のとおり

様式4 利用状況表(人数)

平成31年4月1日～令和2年3月31日

平日 209 土曜 45 日祝 65

都筑スポーツセンター

作成日

2020/04/10

第1 体育室	団体・個人合計			団体利用											個人利用										
	区分	合計			平日		土曜		日・祝		個人合計 人数	合計		平日		土曜		日・祝							
		総合計	一般	小人	人数	一般	小人	一般	小人	一般		小人	一般	小人	一般	小人	一般	小人	一般	小人					
早朝	5,986	5,587	399	5,986	5,587	399	0	0	0	0	5,587	399	0	0	0	0	0	0	0						
A	17,281	15,215	2,066	17,281	15,215	2,066	9,018	27	150	1,570	6,047	469	0	0	0	0	0	0	0						
B	13,797	13,125	672	12,556	11,942	614	4,942	78	1,020	62	5,980	474	1,241	1,183	58	1,183	58	0	0						
C	13,105	12,224	881	12,199	11,412	787	4,365	37	1,076	141	5,971	609	906	812	94	812	94	0	0						
D	12,369	9,932	2,437	11,500	9,380	2,120	2,888	1,125	858	474	5,634	521	869	552	317	552	317	0	0						
E	11,760	7,322	4,438	11,114	6,858	4,256	1,761	3,729	859	123	4,238	404	646	464	182	464	182	0	0						
F	10,521	9,711	810	10,521	9,711	810	5,152	508	874	75	3,685	227	0	0	0	0	0	0	0						
深夜	3,520	3,512	8	3,520	3,512	8	2,399	8	1,113	0	0	0	0	0	0	0	0	0	0						
小計	88,339	76,628	11,711	84,677	73,617	11,060	30,525	5,512	5,950	2,445	37,142	3,103	3,662	3,011	651	3,011	651	0	0						
第2 体育室	団体・個人合計			団体利用											個人利用										
	区分	合計			平日		土曜		日・祝		個人合計 人数	合計		平日		土曜		日・祝							
		総合計	一般	小人	人数	一般	小人	一般	小人	一般		小人	一般	小人	一般	小人	一般	小人	一般	小人					
早朝	2861	2713	148	2861	2713	148	0	0	0	0	2713	148	0	0	0	0	0	0	0						
A	8643	7150	1493	8611	7127	1484	3614	872	348	298	3165	314	32	23	9	18	6	5	3						
B	10118	9179	939	8659	8203	456	5498	292	66	0	2639	164	1459	976	483	48	20	467	213						
C	7440	6564	876	5213	4996	217	2568	8	66	0	2362	209	2227	1568	659	574	131	588	215						
D	6843	4337	2506	4720	3234	1486	980	1272	66	0	2188	214	2123	1103	1020	302	196	407	324						
E	7686	3246	4440	5887	2162	3725	190	3559	66	0	1906	166	1799	1084	715	400	364	391	139						
F	5008	3967	1041	3743	3009	734	396	642	507	8	2106	84	1265	958	307	953	306	5	1						
深夜	2074	2061	13	2074	2061	13	1619	12	442	1	0	0	0	0	0	0	0	0	0						
小計	50673	39217	11456	41768	33505	8263	14865	6657	1561	307	17079	1299	8905	5712	3193	2295	1023	1863	895						
第3 体育室	団体・個人合計			団体利用											個人利用										
	区分	合計			平日		土曜		日・祝		個人合計 人数	合計		平日		土曜		日・祝							
		総合計	一般	小人	人数	一般	小人	一般	小人	一般		小人	一般	小人	一般	小人	一般	小人	一般	小人					
早朝	807	658	149	807	658	149	0	0	0	0	658	149	0	0	0	0	0	0	0						
A	7216	5545	1671	7216	5545	1671	3290	16	1331	1234	924	421	0	0	0	0	0	0	0						
B	4665	3884	781	4665	3884	781	2727	491	183	53	974	237	0	0	0	0	0	0	0						
C	4309	3683	626	4309	3683	626	2447	20	353	373	883	233	0	0	0	0	0	0	0						
D	4075	2091	1984	4075	2091	1984	736	1411	321	413	1034	160	0	0	0	0	0	0	0						
E	4914	2162	2752	4914	2162	2752	517	2456	258	142	1387	154	0	0	0	0	0	0	0						
F	3544	2748	796	3544	2748	796	1502	549	235	93	1011	154	0	0	0	0	0	0	0						
深夜	248	177	71	248	177	71	93	62	84	9	0	0	0	0	0	0	0	0	0						
小計	29778	20948	8830	29778	20948	8830	11312	5005	2765	2317	6871	1508	0	0	0	0	0	0	0						
研修室	団体・個人合計			団体利用											個人利用										
	区分	合計			平日		土曜		日・祝		個人合計 人数	合計		平日		土曜		日・祝							
		総合計	一般	小人	人数	一般	小人	一般	小人	一般		小人	一般	小人	一般	小人	一般	小人	一般	小人					
早朝	856	807	49	856	807	49	0	0	0	0	807	49	0	0	0	0	0	0	0						
A	2255	1888	367	2255	1888	367	904	152	93	106	891	109	0	0	0	0	0	0	0						
B	3723	3519	204	3723	3519	204	1362	126	875	0	1282	78	0	0	0	0	0	0	0						
C	2998	2586	412	2998	2586	412	1134	208	291	83	1161	121	0	0	0	0	0	0	0						
D	3196	2247	949	3196	2247	949	1071	750	237	65	939	134	0	0	0	0	0	0	0						
E	3172	1710	1462	3172	1710	1462	408	1103	146	128	1156	231	0	0	0	0	0	0	0						
F	2762	2005	757	2762	2005	757	948	634	159	50	898	73	0	0	0	0	0	0	0						
深夜	448	341	107	448	341	107	266	107	75	0	0	0	0	0	0	0	0	0	0						
小計	19410	15103	4307	19410	15103	4307	6093	3080	1876	432	7134	795	0	0	0	0	0	0	0						
トレーニング室	団体・個人合計			団体利用											個人利用										
	区分	合計			平日		土曜		日・祝		個人合計 人数	合計		平日		土曜		日・祝							
		総合計	一般	小人	人数	一般	小人	一般	小人	一般		小人	一般	小人	一般	小人	一般	小人	一般	小人					
早朝	1316	1311	5	0	0	0	0	0	0	0	0	0	1316	1311	5	0	0	0	0						
A	6589	6534	55	0	0	0	0	0	0	0	0	0	6589	6534	55	3680	8	1208	18						
B	5514	5466	48	0	0	0	0	0	0	0	0	0	5514	5466	48	3279	3	1082	15						
C	5951	5877	74	0	0	0	0	0	0	0	0	0	5951	5877	74	2618	17	1115	12						
D	5933	5850	83	0	0	0	0	0	0	0	0	0	5933	5850	83	2887	18	1161	27						
E	6295	6197	98	0	0	0	0	0	0	0	0	0	6295	6197	98	3633	37	994	17						
F	6299	6210	89	0	0	0	0	0	0	0	0	0	6299	6210	89	4375	40	928	19						
深夜	3070	3060	10	0	0	0	0	0	0	0	0	0	3070	3060	10	2351	5	709	5						
小計	40967	40505	462	0	0	0	0	0	0	0	0	0	40967	40505	462	22823	128	7197	113						

総合計	合計人数			団体合計 人数	合計		平日		土曜		日・祝		個人合計 人数	合計		平日		土曜		日・祝	
	一般	小人	合計		一般	小人	一般	小人	一般	小人	一般	小人		一般	小人	一般	小人	一般	小人		
	229,167	192,401	36,766	175,633	143,173	32,460	62,795	20,254	12,152	5,501	68,226	6,705	53,534	49,228	4,306	28,129	1,802	9,060	1,008	12,039	1,496

※一般：高校生以上

※小人：中学生以下

様式5 種目別利用者数

平成31年4月1日～令和2年3月31日

都筑スポーツセンター

作成日

2020/04/10

種目	団体数	団体人数			個人人数			計
		一般	小人	小計	一般	小人	小計	
バドミントン	1,017	35,891	4,446	40,337	4,540	2,694	7,234	47,571
卓球	421	20,998	62	21,060	4,180	1,146	5,326	26,386
バレーボール	174	7,336	155	7,491	0	0	0	7,491
バスケットボール	763	9,559	1,915	11,474	0	0	0	11,474
体操・エアロビクス	1,353	20,075	7,895	27,970	0	0	0	27,970
武道	397	3,700	1,770	5,470	0	0	0	5,470
ウェイトリフティング	0	0	0	0	0	0	0	0
トレーニング	0	0	0	0	40,508	466	40,974	40,974
弓道	0	0	0	0	0	0	0	0
ダンス	1,664	10,776	9,560	20,336	0	0	0	20,336
水泳	0	0	0	0	0	0	0	0
インラインスケート	0	0	0	0	0	0	0	0
フットサル	963	10,813	3,684	14,497	0	0	0	14,497
テニス	0	0	0	0	0	0	0	0
ウォーキング	0	0	0	0	0	0	0	0
その他スポーツ	616	24,025	2,973	26,998	0	0	0	26,998
合計	7,368	143,173	32,460	175,633	49,228	4,306	53,534	229,167

※一般：高校生以上

※小人：中学生以下

様式 7

施設名 横浜市都筑スポーツセンター

託児事業実績報告

平成31年4月1日～令和2年3月31日

令和2年4月10日

No.	事業内容	対象年齢	場所	回数	託児利用料 (1人/回)	託児利用 人数※1	合計(円) ※2	託児依頼先 ※3	延べ託児 従事者数
1	エアロキックボクシング教室	1歳6ヶ月～ 未就学児	研修室	44	単発：750円 (10月から770円)	5	3,770	子育て支援グループ 「ドリーム」	132
2	わくわく親子教室	1歳6ヶ月～ 未就学児	研修室	43	単発：750円 (10月から770円)	0	0	子育て支援グループ 「ドリーム」	
3	水曜ズンバ教室	1歳6ヶ月～ 未就学児	研修室	44	単発：750円 (10月から770円)	25	18,850	子育て支援グループ 「ドリーム」	
4	ビューティーアップ教室	1歳6ヶ月～ 未就学児	研修室	44	定期：540円 (10月から550円) 単発：750円 (10月から770円)	19	11,800	子育て支援グループ 「ドリーム」	
5	金曜ズンバ教室	1歳6ヶ月～ 未就学児	研修室	43	単発：750円 (10月から770円)	62	42,640	子育て支援グループ 「ドリーム」	129
6	カラダリメイクピラティス教室	1歳6ヶ月～ 未就学児	研修室	44	定期：540円 (10月から550円) 単発：750円 (10月から770円)	42	28,550	子育て支援グループ 「ドリーム」	

※1 開催当日、託児を利用した実人数（出席者）

※2 託児利用料は定期申込者と単発申込者の合計

※3 依頼先団体の正式名称を記入

様式8 教室別参加者数

平成31年04月01日～令和2年03月31日

都筑スポーツセンター

作成日 2020/04/10

教室名	定期/当日	回数	一般	小人	総合計
火曜卓球モーニング	定期	39	1,319	0	1,319
火曜バドミントン(中級)	定期	41	801	0	801
シェイプアップ	定期	41	593	0	593
らくらくトレーニング&ストレッチ	定期	41	814	0	814
ピラティス&リラックス	定期	41	384	0	384
コアトレ	定期	41	276	0	276
ベリーダンス	定期	41	370	0	370
姿勢デザイン教室	定期	29	109	0	109
はじめての親子体操	定期	41	281	282	563
苦手種目にチャレンジ	定期	41	0	1,349	1,349
かけっこ教室	定期	41	0	1,263	1,263
ジュニアユースバドミントン	定期	39	0	579	579
リトルチャダンス	定期	39	0	310	310
ベビーマッサージ ママヨガ&ママフィットネス	定期	40	122	122	244
ビューティーアップ	定期	44	1,043	0	1,043
チャレンジトレーニング	定期	44	354	0	354
いきいき健康体操	定期	44	706	0	706
すっきりボディメンテナンス	定期	44	325	0	325
はじめてのフラメンコ	定期	44	403	0	403
ジュニアバドミントン	定期	44	0	1,924	1,924
わくわく親子体操	定期	43	454	454	908
幼児体操1	定期	44	0	448	448
幼児体操2	定期	44	0	603	603
木曜卓球モーニング	定期	42	2,549	0	2,549
太極拳	定期	38	1,403	0	1,403
木曜ピラティス	定期	43	1,669	0	1,669
ヨガ	定期	44	1,336	0	1,336
パワーヨガ50	定期	44	779	0	779
バランスボールトレーニング	定期	44	181	0	181
おとなからはじめるバレエ	定期	44	238	0	238
ベビー体操(はいはい)	定期	44	227	227	454
ベビー体操(よちよち)	定期	44	247	247	494
バドミントンモーニング(初級・中級)	定期	12	542	0	542

バドミントンナイト	定期	38	1,500	0	1,500
カラダリメイクピラティス	定期	44	564	0	564
養生気功	定期	44	258	0	258
腰痛予防トレーニング&ストレッチ	定期	44	1,138	0	1,138
フラダンス	定期	36	502	0	502
筋膜リリース&骨盤調整	定期	44	734	0	734
モーニングヨガ	定期	44	312	0	312
骨盤底筋エクササイズ	定期	38	422	0	422
美尻・美脚エクササイズ	定期	38	313	0	313
横浜FC運動能力開発スクール	定期	41	0	40	40
横浜FCサッカースクールM	定期	41	0	351	351
横浜FCサッカースクールL	定期	41	0	640	640
うきうき親子体操	定期	44	418	418	836
こどもバレエ♪アリス	定期	43	0	349	349
こどもバレエ♪マーメイド	定期	43	0	430	430
こどもバレエ♪シンデレラ	定期	43	0	497	497
ノルディックウォーキング	定期	19	67	0	67
ハッピー親子リズム	定期	39	283	298	581
Jr.ヒップホップ	定期	41	0	1,228	1,228
バスケットボールタイム	当日	41	1,260	0	1,260
ソフトエアロ	当日	41	508	0	508
バレーボールタイム	当日	45	449	0	449
エアロキックボクシング	当日	45	662	0	662
水曜ズンバ	当日	43	1,373	0	1,373
金曜エンジョイフットサル	当日	45	1,202	0	1,202
金曜ズンバ	当日	44	823	0	823
土曜エンジョイフットサル	当日	40	1,029	0	1,029
エアロビクスボクシング	当日	42	1,323	0	1,323
アロマヒーリングヨガ	当日	41	645	0	645
アロマパワーヨガ	当日	41	215	0	215
バスケットボールクリニック	当日	40	0	1,616	1,616
マリノスふれあいサッカー	当日	1	0	14	14
姿勢測定会	当日	2	24	0	24
スポーツ医事相談	当日	3	18	0	18
金曜バドミントン(初級)	定期	32	1,113	0	1,113
金曜バドミントン(中級)	定期	31	483	0	483

合 計		2,691	35,163	13,689	48,852
-----	--	-------	--------	--------	--------

※一般：高校生以上

※小人：中学生以下

収支決算書

1 総括表

(1)収入

(円、税込み)

項目	第1四半期 決算額	第2四半期 決算額	第3四半期 決算額	第4四半期 決算額	小計	予算	予算 達成率	備考	
①指定管理料	9,724,000	9,726,000	9,725,000	12,256,000	41,431,000	38,901,000	106.5%		
②横浜市費用負担	0	0	0	4,848,000	4,848,000			新型コロナウイルス感染症に関する横浜	
③施設運営収入 (A)	28,859,311	23,330,535	20,639,791	8,070,527	80,900,164	100,400,000	80.6%		
項目	利用料金収入	6,856,884	7,200,951	5,781,958	4,359,601	24,199,394	23,902,000	101.2%	
	利用料金収入(駐車場)	5,587,997	5,903,524	5,431,633	3,834,636	20,757,790	22,033,000	94.2%	
	スポーツ教室等事業収入	16,288,430	10,190,810	9,391,440	-142,810	35,727,870	53,824,000	66.4%	
	文化系教室収入	0	0	0	0	0	0	-	
	託児事業収入	18,000	35,250	34,760	17,600	105,610	551,000	19.2%	
	広告業務収入	108,000	0	0	0	108,000	90,000	120.0%	
	その他	0	0	0	1,500	1,500	0	-	
④自主事業による収入	2,427,712	2,843,469	2,592,875	2,018,546	9,882,602	12,683,000	77.9%		
項目	スポーツ教室等事業(時間外)	387,600	383,400	342,240	244,280	1,357,520	1,667,000	81.4%	
	飲食事業	480,311	794,140	802,943	642,688	2,720,082	3,555,000	76.5%	
	物販事業	296,464	262,069	262,382	182,898	1,003,813	2,289,000	43.9%	
	利用料金収入(時間外)	630,130	723,750	545,640	447,010	2,346,530	2,770,000	84.7%	
	利用料金収入(駐車場)(時間外)	554,203	583,626	579,822	442,060	2,159,711	2,315,000	93.3%	
	その他	79,004	96,484	59,848	59,610	294,946	87,000	339.0%	
合計(③+④)	31,287,023	26,174,004	23,232,666	10,089,073	90,782,766	113,083,000	80.3%		

(2)支出

(円、税込み)

項目	第1四半期 決算額	第2四半期 決算額	第3四半期 決算額	第4四半期 決算額	小計	予算	予算 達成率	備考	
⑤維持管理運営費用 (B)	32,426,465	36,192,910	36,893,609	31,266,663	136,779,647	145,780,000	93.8%		
項目	人件費	12,163,226	11,407,265	14,160,068	10,620,915	48,351,474	46,258,000	104.5%	
	修繕費	316,764	1,538,784	659,340	2,301,750	4,816,638	5,400,000	89.2%	
	設備管理費・保安警備費	2,497,317	2,033,673	2,390,112	1,735,234	8,656,336	6,961,000	124.4%	
	備品購入費・消耗品費	961,112	1,325,061	817,763	349,395	3,453,331	6,387,000	54.1%	
	外構・植栽管理費・廃棄物処理費	207,259	2,083,320	276,100	291,033	2,857,712	2,651,000	107.8%	
	広報費・印刷製本費	925,393	727,453	1,202,080	286,000	3,140,926	4,450,000	70.6%	
	光熱水費・燃料費	3,521,363	5,655,869	3,739,536	2,094,406	15,011,174	19,713,000	76.1%	
	保険料	403,008	328,123	352,538	235,704	1,319,373	3,575,000	36.9%	
	使用料・賃借料	2,350,764	1,634,729	1,491,914	1,419,345	6,896,752	10,171,000	67.8%	
	委託料・謝金	8,835,736	9,208,348	9,037,565	7,477,648	34,559,297	33,441,000	103.3%	
	公租公課	24,570	26	0	4,079,907	4,104,503	5,540,000	74.1%	
	旅費	19,428	16,036	17,093	34,064	86,621	51,000	169.8%	
	会議賄い費	0	0	0	0	0	0	-	
	通信運搬費	63,110	96,433	96,088	156,894	412,525	308,000	133.9%	
	支払手数料	113,217	127,790	123,412	180,568	544,987	658,000	82.8%	
	会費及び負担金	22,000	10,000	0	3,800	35,800	216,000	16.6%	
その他	2,198	0	2,530,000	0	2,532,198	0	-		
⑥自主事業による経費	2,095,234	1,627,819	1,488,686	934,988	6,146,727	6,204,000	99.1%		
項目	スポーツ教室等事業(時間外)	294,082	295,922	269,494	238,391	1,097,889	977,000	112.4%	
	飲食事業(自動販売機)	416,280	66,120	66,120	134,700	683,220	593,000	115.2%	
	物販事業(レンタル含む)	675,568	108,188	118,758	-106,199	796,315	1,726,000	46.1%	
	その他	709,304	1,157,589	1,034,314	668,096	3,569,303	2,908,000	122.7%	
合計(⑤+⑥)	34,521,699	37,820,729	38,382,295	32,201,651	142,926,374	151,984,000	94.0%		

(3)収支差額(自主事業除く)

(円、税込み)

項目	第1四半期 決算額	第2四半期 決算額	第3四半期 決算額	第4四半期 決算額	小計	予算	備考
収支差額= (収入(①+②+③) - 支出(⑤))	6,156,846	-3,136,375	-6,528,818	-6,092,136	-9,600,483	-6,479,000	

収支決算書

2 指定管理・収入の部

		内 訳	合計金額 (円、税込み)
合計 (A)			85,748,164
利用料金収入			24,199,394
項 目	団体利用(体育室)	室場利用料	11,086,244
	団体利用(研修室)	室場利用料	612,100
	個人利用	トレーニング室、卓球・バドミントン利用	11,856,350
	付帯設備利用料金	空調設備、音響設備使用料	644,700
<u>利用料金収入(駐車場)</u>		時間内駐車場利用料	20,757,790
スポーツ教室等事業収入		参加料	35,727,870
文化系教室収入			0
託児事業収入		託児料	105,610
広告業務収入		自販機広告収入等	108,000
その他		新型コロナウイルスに係る休業補てん金	4,849,500

※ 必要に応じて小区分を設定しても構いません。

収支決算書

3 指定管理・支出の部

		積算内訳	合計金額 (円、税込み)
合計	(B)		136,779,647
項目	人件費	・常勤職員 5名 ・アルバイト 32名	48,351,474
	(給与)	職員給与	14,283,258
	(職員手当)	通勤手当 ほか	8,274,680
	(給付費)	勤労者福祉共済掛金	36,000
	(退職給付引当金繰入額)		1,042,243
	(福利厚生費)	社会保険料、健康診断費	3,957,092
	(賞金)	アルバイト賞金	20,758,201
	修繕費	卓球台修繕、循環ポンプオーバーホール、駐車場精算機等	4,816,638
	(駐車場に係るもの)	駐車場精算機	513,440
	(その他)	卓球台修繕、循環ポンプオーバーホール等	4,303,198
	設備管理費	設備管理業務委託、定期・法定点検	8,263,936
	保安警備費	警備業務委託	392,400
	備品購入費	トレーニング機器、冷蔵庫	157,598
	消耗品費	事務・衛生用品、駐車券等	3,295,733
	(駐車場に係るもの)	駐車券	992,300
	(その他)	事務・衛生用品等	2,303,433
	外構・植栽管理費	樹木剪定・害虫駆除等業務委託	2,527,900
	廃棄物処理費	ルート回収費	329,812
	広報費	教室募集ちらし・広告料	3,140,926
	印刷製本費		0
	光熱水費	電気代、ガス代、水道代	15,011,174
	(電気)		8,857,665
	(ガス)		3,232,659
	(水道)		2,920,850
	燃料費		0
	保険料	施設賠償責任保険、スポーツ傷害保険	1,319,373
	(施設賠償責任保険)		46,953
	(火災保険・自動車保険)		0
	(その他)	スポーツ傷害保険(教室・イベント参加者)	1,272,420
	使用料・賃借料	教室施設利用料、トレーニングマシンリース 等	6,896,752
	(市への支払)		0
	(リース料)	券売機、パソコン、トレーニングマシン、複合機等	2,309,047
	(その他)	教室室場利用料等	4,587,705
委託料	教室指導業務委託、現金回収業務委託等	12,141,112	
(駐車場に係るもの)		0	
(その他)	教室指導業務委託、現金回収業務委託等	12,141,112	
謝金	教室指導謝金	22,418,185	
公租公課費	消費税、事業所税、印紙代	4,104,503	
(事業所税)		307,740	
(消費税)	仮受消費税と仮払消費税の差額	3,772,167	
(印紙税)		24,596	
(その他)		0	
旅費	出張交通費	86,621	
会議諸い費		0	
通信運搬費	電話代、インターネット通信費	412,525	
支払手数料	振込手数料、インターネット決済手数料	544,987	
会費及び負担金		35,800	
(職員等研修費)		0	
(その他)	神奈川県暴力追放推進センター賛助会費等	35,800	
事務経費本部分		0	
その他	駐車場事前精算機改修工事等	2,532,198	

収支決算書

4 自主事業・収入の部

		内 訳	合計金額 (円、税込み)
合計			9,882,602
項 目	スポーツ教室等事業(時間外)	参加料	1,357,520
	飲食事業	自動販売機飲料等販売	2,720,082
	物販事業	体育用具販売料収入(シャツ、卓球ボール他) 体育用具レンタル料収入(シューズ、ボール他)	1,003,813
	利用料金収入(時間外)	体育室利用料 個人利用料	2,346,530
	利用料金収入(駐車場)(時間外)	駐車料金	2,159,711
	その他	派遣指導 姿勢測定会参加料 横浜マラソンチャレンジ枠参加料 Inbody測定料 公衆電話代	294,946

※ 必要に応じて小区分を設定しても構いません。

収支決算書

5 自主事業・支出の部

		内 訳	合計金額 (円、税込み)
合計			6,146,727
項 目	スポーツ教室等事業(時間外)	報償費 保険料 施設使用料	1,097,889
	飲食事業	目的外使用料、電気代	683,220
	物販事業	販売物販仕入 レンタル用品購入	796,315
	管理費(時間外)	スタッフ賃金 光熱水費	3,219,731
	<u>管理費(駐車場)(時間外)</u>		0
	その他	派遣指導事業費、姿勢測定事業費、区体協賛助会費 スポーツレクリエーションフェスティバル事業費 プログラム開発事業経費、東京2020大会1年前イベント用 パネル 都筑ふれあいマラソン大会への賛助会費 横浜マラソンチャレンジ枠事業費	349,572

※ 必要に応じて小区分を設定しても構いません。

令和元年度 管理運営業務点検報告書

対象施設	横浜市都筑スポーツセンター
対象期間	平成31年4月1日 ~ 令和2年3月31日
指定管理者	公益財団法人横浜市スポーツ協会
実施日	令和2年8月6日
点検方法	1 利用状況統計の提出・内容点検: 毎月 2 管理運営状況ヒアリング: 令和2年8月6日 3 巡視点検(実地調査): 平成31年4月10日、令和元年6月24日、令和元年9月26日、令和元年11月29日、令和2年2月26日
講評	1 利用統計の提出・内容点検: 毎月遅滞なく作成・提出された。事故報告や修繕状況等も逐一報告されている。 2 管理運営状況ヒアリング: オリンピック・パラリンピックの機運醸成のため、オリンピックを招へいしたイベントを実施したほか、館内にユニフォームやカウントボードの掲出を行っている。 また、地域への派遣事業等、区内の他施設や地域と連携した事業を積極的に実施している。 3 巡視点検(実地調査): 循環ポンプのオーバーフロー等、優先順位をつけた修繕を実施している。
指摘事項	
改善状況	
添付資料	業務点検結果シート(別紙)

頻度	点検項目	点検内容	点検結果
毎月	利用料金収入実績	収入実績、見込額達成状況	適正
	利用者実績	開館日数、入館者数、利用層別利用数、居住 区別利用数、その他利用数	適正
	会議室等稼働率	部屋別の稼働率	適正
四半期	指定管理料の執行	指定管理料の支出金額、執行率	適正
		ニーズ対応費執行状況(品目、数量、金額)	適正
	自主事業実施状況	募集対象、事業名、開催回数、参加人員、経 費、1人あたり参加費、講師謝金、事業計画書 の自主事業計画との整合性	良好
	運営体制	館長、指導員(副館長)、スタッフの勤務実績	適正
	施設の管理状況	点検日時、点検状況 事業計画書どおりの適切な管理の実施(第三 者への委託状況等)	適正
	修繕の実施状況	施設修繕の実施状況	適正
	備品	備品(I種)の購入・廃棄状況	適正
	広聴、ニーズ把握	広聴(窓口、電話、ご意見箱、アンケート、市 コールセンターへの意見・要望等)や利用者 ニーズの把握状況と対応、掲示の有無等	適正
	巡視点検	受付窓口の状況、館内の状況等	適正
年1回	利用方法	利用要綱や利用案内の内容、備付け状況等	適正
	個人情報保護	個人情報保護取扱特記事項の取組状況(研修 の実施、誓約書の提出等)	適正
	緊急時対策	緊急時対策マニュアルの作成・運用状況	適正
	防犯・防災対策	防犯・防災対策マニュアルの作成・運用状況	適正
		消防計画の作成・提出状況	適正
	保険	施設賠償責任保険への加入	適正
	研修	職員等に対する研修の実施状況	適正
本市重要施策への 実現に向けての取組	横浜市一般廃棄物処理基本計画に沿った取 組、市内中小企業への優先発注等の取組状 況等	適正	
随時	地区センター委員会	日時、場所、出席者、議題、意見等	適正
	利用者会議	日時、場所、出席者、議題、意見等	適正
	事故等の発生状況	日時、発生状況、対応、再発防止策の検討	適正
	損害賠償	損害賠償の発生状況	特になし
	不可抗力	不可抗力発生に伴う影響	特になし
	情報公開	件名、申請状況、対応状況	特になし
	喫緊の対応が必要 又は特に重要な意 見、要望	すぐに対応が必要な施設に対する意見、要望	特になし
	特に重要な施設の維 持管理、修繕に関す ること	利用の制限を伴うなど、重要な施設の維持管 理、修繕に関する状況	特になし
特筆す べき事 項	サービス向上や経費節減等の取組事項		改善指導事項
	オリンピック・パラリンピックの機運醸成のため、オリンピックを招へい したイベントを実施したほか、館内にユニフォームやカウントボードの 掲出を行っている。 また、地域への派遣事業等、区内の他施設や地域と連携した事業を 積極的に実施している。		特になし