

令和2年度 横浜市都筑スポーツセンター事業計画書

1 基本方針

(1) 重点項目

- ア 施設価値を高める「安心・安全・快適な環境づくり」の取組
- イ 東京2020オリンピック・パラリンピック機運醸成

(2) 数値目標

ア 延利用者数	267,124人
イ 利用料金収入	26,672,000円
ウ 教室参加料収入	56,517,000円
エ 健康増進プログラムの実施	年間3,000回以上

令和2年度 横浜市都筑スポーツセンター事業報告書

1 基本方針

(1) 重点項目

- ア 施設価値を高める「安心・安全・快適な環境づくり」の取組
『日常点検チェックシート』に基づいて、点検項目と回数、ルート等を定め、職員が1日6回の巡視点検を行い、異常・不具合箇所、遺失物の早期発見に努めました。
また、コロナ禍の営業においては、ガイドラインに則り定員を設定し、3密防止、手指消毒、館内の消毒作業を実施しました。
- イ 東京2020オリンピック・パラリンピック機運醸成
2020年東京オリンピック・パラリンピックの機運醸成のため、「スポーツ・レクリエーション・フェスティバル」において、オリンピックを招へいたイベント及びパラリンピック種目であるボッチャを実施しました。

(2) 数値目標

	実績	達成率
ア 延利用者数	105,179人	39.4%
イ 利用料金収入	15,252,500円	57.2%
ウ 教室参加料収入	15,550,170円	27.5%
エ 健康増進プログラムの実施	1,364回	45.5%

新型コロナウイルスの影響で感染防止策として、利用制限や事業の中止、規模縮小などを行ったため、目標を達成することができませんでした。
一方で、ウィズコロナ、アフターコロナを見据え、引き続き3密回避や検温など感染防止策に取り組むとともに、オンライン教室などの新たな取り組みを進めています。

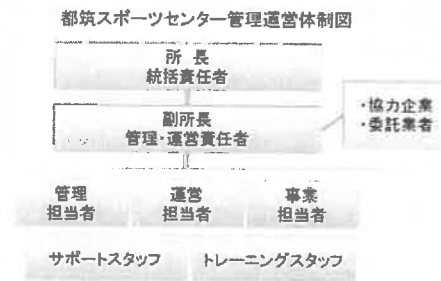
2 運営実施体制・職員配置について

(1) 趣旨

私たちは体育協会の総合力を活かして、安全かつ効率的な管理運営体制を構築します。また、専門性を要する設備維持管理業務は、安全・確実に行うために、豊富な実績と高い能力を有する専門業者に作業を委託します。

(2) 具体的取組内容（実施事項）

ア 都筑スポーツセンターの管理運営体制



イ 研修計画

研修名	対象
心肺蘇生・AED 操作研修	全スタッフ
ノーマライゼーション研修	全スタッフ
人権研修	全スタッフ
個人情報保護研修	全スタッフ
公共サービス従事者研修(条例等解釈、コンプライアンス)	全スタッフ
接遇研修	全スタッフ
インストラクター研修	指導職員、スタッフ
マネジメント研修	所長・副所長

2 運営実施体制・職員配置について

(1) 趣旨

事業計画書のとおり、公共サービスの提供者として安全で効率的な管理を行うとともに、区民のスポーツ実施率の向上をめざし、施設内外でのスポーツプログラムを展開できる体制で運営しました。

特に設備維持管理業務については、法定点検・設備機器の修理等を一元的に設備管理協力会社（鹿島建物総合管理株式会社）が実施し、専門性を活かした質の高い管理をしました。

(2) 具体的取組内容（実施事項）

ア 都筑スポーツセンターの管理運営体制

事業計画書の体制で運営しました。

イ 研修計画

事業計画のとおり、次の研修を実施しました。

研修名	実施日	受講者
心肺蘇生・AED 操作研修	※1	
ノーマライゼーション研修	※1	
人権研修	令和2年12月中	常勤職員
個人情報保護研修	令和3年2月中	全スタッフ
公共サービス従事者研修	令和2年11月中	常勤職員
接遇研修	令和2年6月1日 令和2年6月22日	全スタッフ
インストラクター研修	令和2年6月22日	指導職員、スタッフ
マネジメント研修	令和3年2月中	所長・副所長

※1 新型コロナウイルス感染症拡大防止のため、実施しませんでした。

3 施設の平等・公平な利用の確保について

(1) 趣旨

施設の平等・公平な利用の確保に向けた取組、誰にでもやさしいサービスの提供

(2) 具体的取組内容（実施事項）

ア 施設の平等・公平な利用の確保に向けた取組

- (ア) 公共サービス従事者研修の実施
- (イ) 人権啓発推進者の配置、人権研修の実施
- (ウ) 条例解釈勉強会の実施（利用許可に関する理解の徹底）

イ 誰にでもやさしいサービスの提供

- (ア) 施設配置のサービス介助士によるノーマライゼーション研修を実施します
- (イ) 横浜市の子育て家庭応援事業『ハマハグ』スポットとして協力します。
- (ウ) 受付に「筆談具」「老眼鏡」「コミュニケーションボード」を用意します。
- (エ) 英語表記の施設利用案内やリーフレットを外国人のお客様へ配布します。
- (オ) 散在する自転車をなくすことで、安全・安心な歩行空間を確保します。

3 施設の平等・公平な利用の確保について

(1) 趣旨

公共サービス従事者として施設の平等・公平なご利用を確保することはもちろん、多様なお客様に応じた、ストレスのない対応をめざし、次のことに取り組みました。

(2) 具体的取組内容（実施事項）

ア 施設の平等・公平な利用の確保に向けた取組

- (ア) 公共サービス従事者研修の実施
常勤職員を対象としたコンプライアンス研修を実施しました。（11月）
- (イ) 人権啓発推進者の配置、人権研修の実施
人権啓発推進者として所長を配置し、常勤職員の人権研修を実施しました。（2月）
- (ウ) 条例解釈勉強会の実施（利用許可に関する理解の徹底）
全スタッフ対象に研修を実施しました。（6/22）

イ 誰にでもやさしいサービスの提供

- (ア) 新型コロナウイルス感染症拡大防止のため、実施しませんでした。
- (イ) 横浜市の子育て家庭応援事業『ハマハグ』スポットとしておむつ交換台設備の提供等の協力をしました。
- (ウ) 受付に「筆談具」「老眼鏡」を用意したほか、「コミュニケーションボード」を使用し、接客しました。
- (エ) 施設利用案内やリーフレットに、「英語表記版」を作成し、外国人のお客様へ配布しました。
- (オ) スタッフの巡回時に駐輪スペースの自転車の整理を行いました。

4 施設の効用の最大限発揮について

(1) 広報・利用促進計画

ア 趣旨

教室や事業各々の募集開始時期や進捗状況等を踏まえながら、紙媒体やウェブへの広告掲載など戦略的・計画的な広報活動を展開します。また、効果的な広報ができていくかモニタリングします。

イ 具体的取組内容（実施事項）

- (ア) 濱ともカードによる高齢者の利用促進
- (イ) ロビーの有効活用
- (ウ) 託児つき教室の実施
- (エ) 回数券の販売
- (オ) ウォーキングステーション
- (カ) タイムリーな空き情報等の提供

4 施設の効用の最大限発揮について

(1) 広報・利用促進計画

ア 趣旨

施設特性と周辺環境を最大限に活用し、お客様に魅力溢れるスポーツプログラムを提供し、スポーツに親しむ機会を増やしました。

イ 具体的取組内容（実施事項）

(ア) 濱ともカードによる高齢者の利用促進

横浜市健康福祉局「優待施設利用促進事業」に協力し、65歳以上の方は『濱ともカード』の提示で毎月5日・15日、トレーニング室の利用料金を100円割引しました。（延利用者数：52人）

(イ) ロビーの有効活用

新型コロナウイルス感染症拡大防止のため、1階ロビーの図書コーナーは撤去しました。また、椅子やテーブルの一部撤去により広いスペースを確保し、3密防止を図りました。

(ウ) 託児つき教室の実施

新型コロナウイルス感染症拡大防止のため、託児サービスは実施しませんでした。

(エ) 回数券の販売

トレーニング室利用者向けに、回数券を販売しました。（販売枚数 623枚）

(オ) ウォーキングステーション

ランニング・ウォーキングステーションとして、スポーツセンターを基点としたコースマップの配布やロッカーの貸し出しを行いました。

(カ) タイムリーな空き情報等の提供

ホームページやツイッターで当日と翌日の体育室空き状況やトレーニング室、卓球・バドミントン個人利用、トレーニング室、駐車場の混雑状況の情報を提供しました。

4 施設の効用の最大限発揮について

(2) 教室計画

ア 趣旨

私たちは都筑区民のスポーツ実施率を高めるために、公益スポーツ団体の強みである多
 種目・多世代への豊富なプログラムによって教室事業を構成します。

また、市内でも生産年齢人口が多い都筑区のスポーツセンターとして、託児対応の教室や
 親子教室など、子育て世代に向けたプログラムを拡充します。

イ 具体的取組内容（実施事項）

教室名	種別	対象	託児	期数	年間回数	曜日	時間区分	室種	募集人数	参加料 (1回あたり)
1 1式硬式野球チーム	専修	15歳以上(中学生不可)	なし	4	48	火	A	1号	42	770
2 火曜バドミントン初級	専修	15歳以上(中学生不可)	なし	4	48	火	A	第2	35	990
3 はじめての親子体操	専修	1歳6か月～2歳未満と保護者	なし	4	48	火	B	第2	25	990
4 選手練習にチャレンジ	専修	小学1～4年生	なし	4	48	火	E	第2	42	990
5 かけっこ教室	専修	小学1～4年生	なし	4	48	火	E	第2	42	990
6 ジュニアユースバドミントン	専修	中学生	なし	4	48	火	F	第2	30	990
7 ショートテニス	専修	15歳以上(中学生不可)	なし	4	48	火	B	第3	40	440
8 ぶくぶくトレーニング&ストレッチ	専修	50歳以上	なし	4	48	火	O	第3	40	440
9 ドラッグ&リラックス	専修	15歳以上(中学生不可)	なし	4	48	水	D	第3	40	440
10 リトルテニス	専修	8歳～未就学児	なし	4	48	火	D	第3	30	1,760
11 ベビーマッサージ&ママヨガ&ママフィットネス	専修	生後2か月～6か月未満と保護者	なし	4	48	火	A	第1	12	990
12 コर्टボール	専修	15歳以上(中学生不可)	なし	4	48	水	B	第1	15	990
13 バレーボール	専修	15歳以上(中学生不可)	なし	4	48	火	B	第1	20	990
14 親子ヨガ	専修	15歳以上(中学生不可)	なし	4	32	火	O	第1	10	1,100
15 ジュニアバドミントン	専修	小学1～6年生	なし	4	47	水	E	第1	54	930
16 ねむねむ体操	専修	2～3歳と保護者	なし	4	47	水	A	第1	25	990
17 トム・ソーサーズ	専修	15歳以上(中学生不可)	あり	4	47	水	B	第2	50	490
18 オウチンボール	専修	15歳以上(中学生不可)	なし	4	47	水	B	第2	40	550
19 たいむ体操	専修	50歳以上	なし	4	47	水	C	第2	55	440
20 幼保連携2	専修	年少	なし	6	47	水	D	第2	25	490
21 幼保連携2	専修	年少	なし	6	47	水	D	第2	30	490
22 テニスコース	専修	15歳以上(中学生不可)	なし	4	47	水	B	第3	40	550
23 はじめてのフラメンコ	専修	15歳以上(中学生不可)	なし	4	47	水	B	第1	20	990
24 水曜卓球トレーニング	専修	15歳以上(中学生不可)	なし	4	44	水	A	第1	70	770
25 水曜卓球	専修	15歳以上(中学生不可)	なし	4	40	水	C	第1	75	550
26 水曜バドミントン	専修	15歳以上(中学生不可)	なし	4	46	水	A	第2	50	550
27 バレーボール	専修	15歳以上(中学生不可)	なし	4	46	水	B	第2	60	590
28 ベビー体操(はじめて)	専修	15歳以上(中学生不可)	なし	4	46	水	B	第2	50	490
29 ベビー体操(はじめて)	専修	6か月～1歳未満と保護者	なし	4	46	水	B	第3	25	990
30 ベビー体操(はじめて)	専修	1歳～1歳6か月と保護者	なし	4	46	水	B	第3	25	990
31 バドミントン初級	専修	15歳以上(中学生不可)	なし	4	46	水	C	第3	30	990
32 谷と谷ならはじめるバレー	専修	15歳以上女性(中学生不可)	なし	4	46	水	B	第1	15	990
33 谷と谷ならはじめるバレー	専修	15歳以上(中学生不可)	なし	4	47	金	A	第1	44	990
34 谷と谷ならはじめるバレー	専修	15歳以上(中学生不可)	なし	4	47	金	A	第1	22	990
35 陸上F0サッカースクール	専修	年少・年少	なし	4	44	金	D	1号	20	1,760
36 陸上F0サッカースクールM	専修	年少・小学1年生	なし	4	44	金	E	1号	20	1,760
37 陸上F0サッカースクール	専修	小学2～4年生	なし	4	44	金	E	1号	20	1,760
38 バドミントン	専修	15歳以上(中学生不可)	なし	4	40	金	F	第1	55	990
39 ぶくぶく親子体操	専修	2～3歳と保護者	なし	4	47	金	A	第2	35	550
40 ぶくぶく親子体操	専修	2～3歳と保護者	なし	4	47	金	A	第2	50	550
41 ショートテニス	専修	15歳以上(中学生不可)	あり	4	47	金	B	第2	50	550
42 ショートテニス	専修	15歳以上(中学生不可)	なし	4	47	金	C	第2	50	550
43 フラメンコ	専修	15歳以上(中学生不可)	なし	4	47	金	O	第2	50	440
44 音楽リズム&音楽授業	専修	15歳以上女性(中学生不可)	なし	4	47	金	C	第3	40	990
45 こどもバレーボール	専修	年少・年少	なし	4	47	金	D	第3	30	770
46 こどもバレーボール	専修	年少・小学1年生	なし	4	47	金	E	第3	30	770
47 こどもバレーボール	専修	小学2～5年生	なし	4	47	金	E	第3	30	770
48 こどもバレーボール	専修	15歳以上(中学生不可)	なし	4	47	金	A	第1	15	720
49 音楽リズム&ダンス	専修	15歳以上女性(中学生不可)	なし	4	40	金	C	第1	15	990
50 音楽リズム&ダンス	専修	15歳以上女性(中学生不可)	なし	4	40	金	D	第1	15	990
51 ハッピーダンス	専修	1歳6か月～未就学児と保護者	なし	4	47	土	A	第2	30	990
52 ハッピーダンス	専修	小学生	なし	4	47	土	A	第3	35	550
53 ノルディックウォーキング	専修	15歳以上(中学生不可)	なし	2	20	土	A	第1	20	990
54 ノルディックウォーキング	専修	15歳以上(中学生不可)	なし	4	48	火	F	第1	60	920
55 ノルディックウォーキング	専修	15歳以上(中学生不可)	なし	4	48	火	B	第2	40	510
56 ノルディックウォーキング	専修	15歳以上(中学生不可)	なし	4	48	火	F	1号	24	510
57 ノルディックウォーキング	専修	15歳以上(中学生不可)	あり	4	48	水	A	第1	40	510
58 ノルディックウォーキング	専修	15歳以上(中学生不可)	あり	4	48	水	A	第2	40	510
59 ノルディックウォーキング	専修	15歳以上(中学生不可)	あり	4	48	水	A	第2	40	510
60 ノルディックウォーキング	専修	小学生	なし	4	48	土	A	第1	50	920
61 ノルディックウォーキング	専修	15歳以上(中学生不可)	なし	4	48	土	A	第3	40	510
62 ノルディックウォーキング	専修	15歳以上(中学生不可)	なし	4	48	土	B	第1	15	510
63 ノルディックウォーキング	専修	15歳以上(中学生不可)	なし	4	48	土	B	第1	15	510
64 マリンスポーツ体験イベント	イベント	小学1～3年生	なし	1	1	土	A	第1	45	1,230
65 音楽リズム&ダンス	専修	15歳以上(中学生不可)	なし	4	48	水	第1	50	920	
66 音楽リズム&ダンス	専修	15歳以上(中学生不可)	なし	4	48	水	第1	50	920	

4 施設の効用の最大限発揮について

(2) 教室計画

ア 趣旨

当協会の強みである多種目・多世代へのプログラムを実施しました。50歳以上を対象とした
 高齢者向けの教室も2教室開催し、高齢社会へ向けた取り組みも実施しました。

結果としては、新型コロナウイルス感染症拡大防止のための取り組み等もあり、事業計画
 上の予算の27.5%の達成となりました。

イ 具体的取組内容（実施事項）

別紙様式8『教室別参加者数』のとおりです。

4 施設の効用の最大限発揮について

(3) 利用者に対する支援策

趣旨

お客様の利用目的を的確に汲み取り、適切な対応を素早く行うとともに楽しく、安全に利用していただけるよう、次の支援策に取り組みます。

イ 具体的取組内容（実施事項）

(ア) 団体・サークル活動への支援

指導者紹介、サークル設立に向けたアドバイスなどを行います。また、「横浜スポーツ・レクリエーションフェスティバル」において、ダンスや体操などで活動する地元スポーツサークルの成果発表の場を提供します。

(イ) トレーニング支援

・ 初回ご利用時の支援

インストラクターが健康状態やトレーニングの目的などを聞き、利用方法などを丁寧に説明します。また、希望されるお客様に対し、トレーニングメニューを作成します。

・ ショートプログラムの開催

トレーニング室のオープンスペースで15分程度のショートプログラムを開催します。インストラクターによるグループレッスンにより、トレーニングの継続を促します。

(ウ) Wi-Fiスポットの設置

館内に設置したWi-Fiは、競技団体向けに大会ウェブ速報の活用を提案するなど、スポーツ会場として利便性の良い施設づくりを進めます。

(エ) お支払の利便性向上

Suica・PASMO等の電子マネーによる支払いのほか、インターネットによる教室参加申込者は、クレジットによる支払いを可能とします。また、複数施設のご利用には、当体育協会が管理するスポーツセンターの利用料金が一括精算できるようにします。

施設の効用の最大限発揮について

(3) 利用者に対する支援策

ア 趣旨

全てのお客様にとって、都筑スポーツセンターが使いやすい施設となるよう、お客様視点にたった次のサービスに取り組みました。

イ 具体的取組内容（実施事項）

(ア) 団体・サークル活動への支援

「横浜スポーツ・レクリエーションフェスティバル」における、ダンスや体操などで活動する地元スポーツサークルの成果発表は、新型コロナウイルス感染症拡大防止のため、開催しませんでした。

(イ) トレーニング支援

左記の事業計画書のとおり実施したほか、InBody測定を実施しました。ショートプログラムは新型コロナウイルス感染症拡大防止のため、開催しませんでした。

(ウ) Wi-Fiスポットの設置

館内にWi-Fiを設け、インターネット接続環境を向上させました。

(エ) お支払の利便性向上

事業計画書のとおり、実施しました。

4 施設の効用の最大限発揮について

(4) 自主事業計画

ア 趣旨

下記の具体的な取組により収入増を図り、設備投資や修繕の財源とします。

イ 具体的取組内容（実施事項）

(ア) 基本時間外・年末年始の拡大営業

月曜・水曜・金曜・土曜日は 23 時までの深夜営業、日曜日・祝日は午前 7 時 30 分からの早朝営業を実施します。スポーツ施設条例施行規則で定められている 12 月 28 日から翌年 1 月 4 日までの 8 日間の休館日を、12 月 28 日から翌年 1 月 3 日までの 7 日間とし、1 日営業日を拡大します。※12 月 28 日が第 4 月曜日となり施設点検日の休館日となります。

(イ) 飲食事業

引き続き、お客様ニーズをとらえた飲料自動販売機を設置します。自動販売機は電子マネー端末併設、災害用ベンダー機等を備えた機器を導入しています。

(ウ) 物販・レンタル事業

多様な種目で利用されるお客様に対し、魅力的な商品を揃えます。また、手軽にスポーツセンターで運動できるように、ラケット・シューズなどのスポーツ用具の貸し出しを行います。

(エ) 「スポーツ・レクリエーション・フェスティバル」開催

全市的に行われる「スポーツ・レクリエーション・フェスティバル」を区民・利用者還元イベントとして開催します。

(オ) 派遣事業の実施

都筑区民の健康志向を高め、活力ある明るい元気なまちにするため、地域に向いた派遣事業を積極的に実施します。

(カ) スポーツ医科学に基づくサービスの実施

当体育協会は、都筑スポーツセンターにおける健康増進施設及び指定運動療法施設の運営者として認定されています。令和 2 年度は、スポーツ医科学に基づく運動療法プログラムを実施します

(キ) 東京 2020 オリンピック・パラリンピック機運醸成事業

東京 2020 オリンピック・パラリンピックが開催される契機に、区民の皆さまにスポーツの素晴らしさを伝える横浜市体育協会の組織力を活かした機運醸成事業を実施します。

(ク) 横浜マラソンチャレンジ枠事業

横浜マラソンを盛り上げるための一環として、横浜マラソンチャレンジ枠事業を開催します。

4 施設の効用の最大限発揮について

(4) 自主事業計画

ア 趣旨

時間外事業のほか、本年度は物販事業を拡大し、サービス向上に努めました。

イ 具体的取組内容（実施事項）

(ア) 基本時間外・年末年始の拡大営業

月曜・水曜・金曜・土曜日の 23 時までの深夜営業、日曜日・祝日の午前 7 時 30 分からの早朝営業は、新型コロナウイルス感染症拡大防止のため、実施しませんでした。また、12 月 28 日・29 日と翌年 1 月 4 日の 2 営業日を拡大しました。※12 月 28 日は第 4 月曜日となり施設点検日の休館日。（年末年始拡大開館時の延利用者数：512 人）

(イ) 飲食事業

飲食事業として飲料の自動販売機を設置しました。自動販売機は電子マネー端末併設、バリアフリー対応機や災害用ベンダー機等を備えたもの、また JOC オリンピック支援自動販売機を継続して導入しました。

(ウ) 物販・レンタル事業

これまで販売していたスポーツ用具（シャトル、卓球ボール）の他に、フィットネスウェアや栄養補助食品などの物販を拡大し、お客様ニーズに対応しました。

(エ) 「スポーツ・レクリエーション・フェスティバル」開催

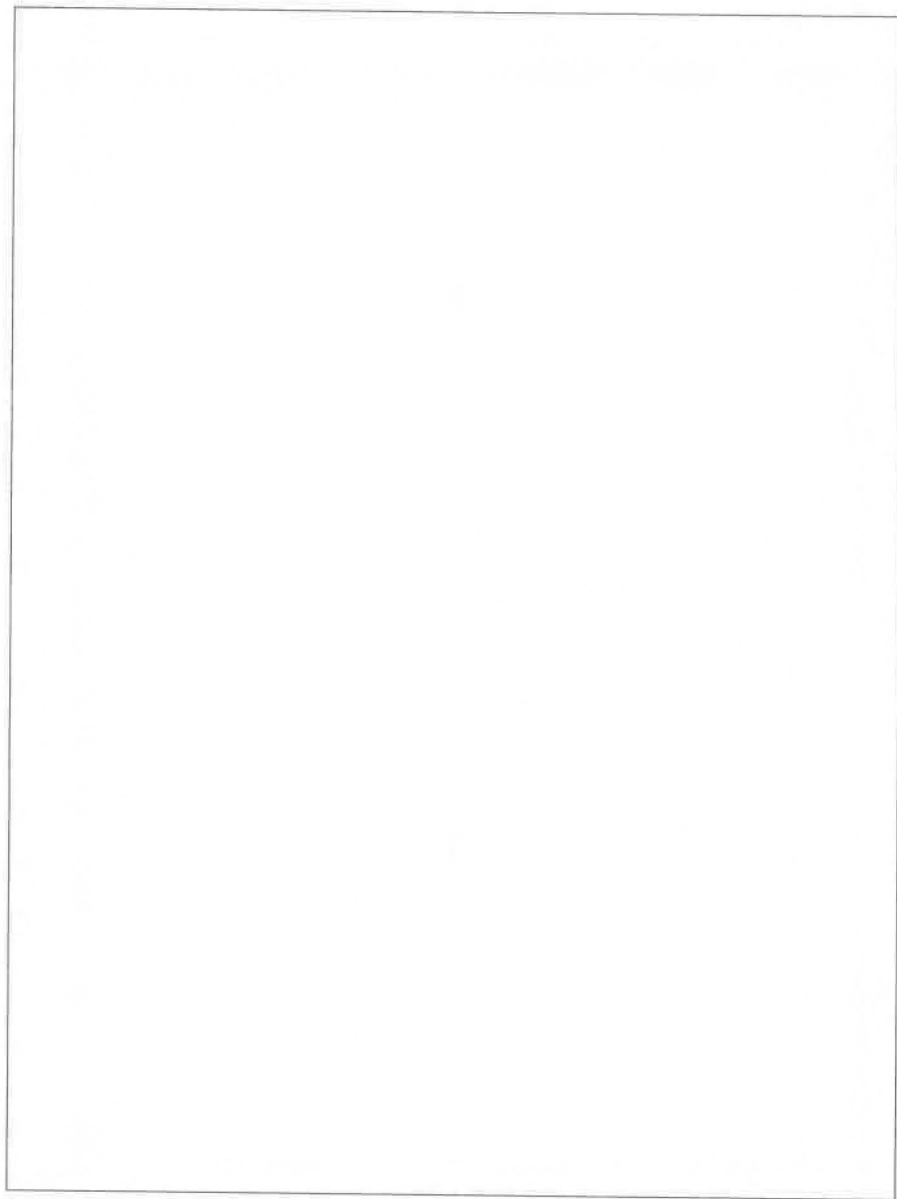
区民・利用者還元イベントとして、スポーツレクリエーションフェスティバルを実施しました。（10 月 25 日 延参加者数 50 人）

(オ) 派遣事業の実施

都筑むつみ会でのリハビリ事業等の派遣事業を実施しました。実施内容は次のとおりです。

■令和 2 年度派遣事業実績

実施日	場所・団体	対象	人数
8 月 18 日	特定非営利法人 都筑むつみ会	中途障害者	10 人
10 月 6 日			9 人
2 月 2 日			9 人
10 月 28 日	都筑区福祉保健センター	食生活等改善推進員養成講座参加者	26 人
3 月 6 日	都筑区地域振興課	パラスポーツ講座参加者	65 人
3 月 7 日	都筑区スポーツ推進委員	スポーツ推進委員研修会参加者	38 人



(カ) スポーツ医学に基づくサービスの実施
本年度は実施会場等についての最終調整がつかず、運動療法プログラムについては実施できませんでした。引き続き調整を行い、次年度、実施する予定です。

(キ) 東京 2020 オリンピック・パラリンピック機運醸成事業
2020年東京オリンピック・パラリンピックの機運醸成のため、「スポーツ・レクリエーション・フェスティバル」において、オリンピックを招へいたイベント及びパラリンピック種目であるボッチャを実施しました。

(ク) 横浜マラソンチャレンジ枠事業
新型コロナウイルスの影響により横浜マラソンが開催中止となったため、チャレンジ枠事業も開催がありませんでした。

5 施設管理について

(1) 施設の点検計画

ア 趣旨

職員による日常点検及び設備協力会社による定期点検により、安全な施設管理を行います。

イ 具体的取組内容（実施事項）

(ア) 日常点検

『日常点検チェックシート』に基づいて、点検項目と回数、ルート等を定め、職員が 1 日 6 回目視・触診等により行い、異常・不具合箇所、遺失物の早期発見に努めます。

(イ) 定期点検

施設の老朽化に伴い、建物・設備維持管理の品質保持のために、協力企業である設備維持管理業者に点検業務を委託します。定期点検の結果、不具合箇所が発見された場合は、都筑区地域振興課に至急報告します。

5 施設管理について

(1) 施設の点検計画

ア 趣旨

職員による日常点検及び設備協力会社による定期点検により、安全な施設管理を行いました。

イ 具体的取組内容（実施事項）

(ア) 日常点検

計画書のとおり、スタッフによる 1 日 6 回の巡視点検を行い、不具合箇所等を早期発見に努めました。

(イ) 定期点検

年度当初に全ての点検日程を見える化し、点検結果を事務局本部と共有することで、法定点検等が漏れのないよう実施しました。また、地震や大雨等の発生時は、館内を迅速に点検し、お客様の安全利用を確保しました。

- ・大雨警報 4/18, 5/31, 6/6, 6/21, 7/22, 8/22, 8/23, 8/24, 8/27, 8/31, 9/5, 10/10, 2/15, 3/13
- ・洪水警報 4/18, 6/6, 7/22, 8/24, 8/27, 3/13
- ・震度 3 の地震発生 2/13, 3/20
- ・新型コロナウイルス感染症拡大防止の対応により、4/1～6/3 を臨時休館としました。
6/4 からは営業時間を 9:00～21:00、1/12～3/21 は営業時間を 9:00～20:00 としました。

5 施設管理について

(2) 修繕計画

ア 趣旨

令和2年度実施する修繕計画は次のとおりです。基準額（税込550万円）を上回る見積額を伴う場合でも、コストバランスを考慮のうえで執行が可能と判断できる場合は、当体育協会負担による修繕を検討します。

また、協力企業である設備維持管理業者と作成した中期修繕計画（3か年）にもとづき、お客様の安全・快適性を保つ修繕を行います。

イ 具体的取組内容（実施事項）

予定する主な修繕	場所	内容
第2体育室壁面化粧板張替修繕	第2体育室	壁面化粧板の張替修繕
冷温水循環ポンプオーバーホール	機械室	部品交換・錆止め
避難誘導灯機器更新	各設置場所	避難誘導灯機器の点検及び修繕

5 施設管理について

(2) 修繕計画

ア 趣旨

計画修繕以外についても、定期点検結果をもとに設備協力会社と計画的に修繕を実施しました。

イ 具体的取組内容（実施事項）

計画修繕	内容	金額(税込)
第2体育室壁面化粧板張替修繕	壁面化粧板の張替修繕	本年度は見送り
冷温水循環ポンプオーバーホール	部品交換・錆止め	本年度は見送り
避難誘導灯機器更新	避難誘導灯機器の点検及び修繕	96,800円
その他の修繕	内容	金額(税込)
ガス空調機(GHP)	ガス空調機の修繕	56,954円
電子マネーカードリーダー	交通系電子マネー(Suica等)のカードリーダー修理	14,300円
防火シャッター	危害防止用連動中継器バッテリー交換	271,700円
リソグラフ	リソグラフ部品交換修理	53,350円
トレーニング機器	トレーニング機器の不具合箇所の修繕	478,280円
洗濯機	洗濯機修理	18,370円
冷温水発生機	冷却水ポンプ用リレー交換	7,645円
雑用水用薬剤注入ポンプ	雑用水用薬剤注入ポンプ更新	440,000円
駐車場	第一駐車場発券機修繕	154,000円
駐車場	駐車場制御盤修繕	404,800円
エレベーター	消耗品交換	593,384円
エレベーター	不具合箇所修繕	60,500円
体育室照明	第2体育室照明器具調整	346,500円
汚水ポンプ	フロートスイッチ交換	266,200円
音響設備	トレーニング室音響設備	213,400円
外灯	不点灯箇所修繕	60,500円
非常用照明	高天井非常用照明バッテリー交換	158,400円
	合計	3,695,083円

5 施設管理について

(3) 清掃計画

ア 趣旨

予防清掃により汚損の発生頻度を少なくし、管理コスト縮減と快適性を保持します。

イ 具体的取組内容（実施事項）

■ 日常清掃計画

清掃箇所	頻度
衛生設備(トイレ、更衣室、シャワー室 等)の洗浄	1日3~6回
体育室	適宜(モップ清掃は1日6回)
ロビー、廊下、自動販売機周辺	1日1回以上
窓、鏡	適宜
器具倉庫、機械室	1日1回以上
事務室	適宜
出入りロマット	1日1回以上

■ 定期清掃計画

清掃箇所	内容	回数
床清掃(通常)	材質にあわせた清掃方法で汚れ箇所を重点的に実施する 洗浄(モルタル等): 除塵し、モップがけ 洗浄・ワックス(タイル部等): 除塵、ポリッシャー・ワックスがけ カーペット(カーペット部): シャンピングまたはクリーニング	4回/年
床定期清掃	通常清掃でワックス掛けを行っている部分の汚れ・ワックスをはく離する	1回/年
ガラス・鏡	洗剤にて汚れを落とし、水切りして拭き取る	4回/年
シャワー室壁面	壁面の汚れの除去、床面や排水溝のゴミの除去を行う。 年2回シャワーヘッドの分解清掃を実施する	12回/年
換気扇・ガラリ	付着したホコリ等を除去し、適切な換気能力を維持する	1回/年

5 施設管理について

(3) 清掃計画

ア 趣旨

日常清掃チェックリストに基づく細かな日常清掃の結果、館内美観に関するお客様満足度は94%となっています。スタッフによる日常清掃や専門業者による定期清掃で、快適なご利用環境を維持しています。

イ 具体的取組内容（実施事項）

■ 日常清掃計画

清掃箇所	頻度
衛生設備(トイレ、更衣室、シャワー室 等)の洗浄	1日3~6回
体育室	適宜(モップ清掃は1日6回)
ロビー、廊下、自動販売機周辺	1日1回以上
窓、鏡	適宜
器具倉庫、機械室	1日1回以上
事務室	適宜
出入りロマット	1日1回以上

■ 定期清掃計画

清掃箇所	実施日
床清掃(通常)	4/27.5/25.6/22.7/27.8/24.9/28.10/26.11/23.12/28.1/25.2/22.3/22
床定期清掃(はく離)	3/22
ガラス・鏡	6/22.8/24.11/23.2/22
シャワー室壁面	4/27.6/22.7/27.8/24.9/28.10/26.11/23.12/28.1/25.2/22.3/22
換気扇・ガラリ	7/27
照明器具清掃	10/26
体育室通気口 フィルター清掃	5/25.7/27.9/28.11/23.1/25.3/22
網戸清掃	4/27.10/26
雨水槽内 フィルター清掃	5/25.7/27.9/28.11/23.1/25.3/22

5 施設管理について

(4) 備品管理

ア 趣旨

「横浜市都筑スポーツセンター指定管理者 業務の基準」及び「横浜市都筑スポーツセンターの管理運営に関する基本協定書」に基づき、適正な管理を行い良好な状態に保ちます。

管理に際しては、横浜市が所有する備品（Ⅰ種）と自己の費用により購入又は調達した備品（Ⅱ種）を区別して帳票に記載します。

5 施設管理について

(4) 備品管理

ア 趣旨

事業計画のとおり、適正な管理を行い良好な状態に保ちました。

横浜市が所有する備品（Ⅰ種）と自己の費用により購入又は調達した備品（Ⅱ種）を区別して帳票に記載しました。

イ 具体的取組内容

・購入備品

洗濯機 1台

キャッシュレス決済サービス端末 1台

・廃棄備品

洗濯機 1台

5 施設管理について

(5) 外構管理計画

ア 趣旨

外構の点検は、落ち葉清掃や害虫発生、マンホールや点字ブロックの浮きを1日2回以上実施し、状態を確認します。不具合や危険箇所を発見した場合は、直ちにフェンスなどの設置により「触れない」「近寄らない」などといった安全確保を行い、早急な対応を行いません。

5 施設管理について

(5) 外構管理計画

ア 趣旨

外構の点検は、落ち葉清掃や害虫発生、マンホールや点字ブロックの浮きを1日2回以上実施し、状態を確認しました。不具合や危険箇所はフェンス等を設置し安全確保を行いました。

イ 具体的取組内容

- ・駐車場内及び正面入り口等のごみ清掃及び落ち葉清掃を実施しました。(随時)
- ・駐車場で出入口付近及びその周辺に設置した駐車禁止コーンの点検を実施しました。(随時)

5 施設管理について

(6) 植栽管理計画

ア 趣旨

日常的な植栽点検や建物周囲の落ち葉清掃は、外構点検に併せて行います。
樹木の剪定作業等は、高所作業や、専用薬剤の散布など高度な専門的技術を伴う施工が必要となるため、樹木管理を専門とする業者に当該作業を委託します。

イ 具体的取組内容（実施事項）

植栽管理	内容	実施月
低木刈込	枝つめ・枝すかしを行う。樹木の基本の形を整え、余分な枝を取り除く	7月
除草	機械、または人力除草	5・7・8月
薬剤散布	けむし・アブラムシ等の樹木への寄生虫防除	5・7月
施肥	樹木にあった肥料を適期に与える	7月
中・高木剪定	樹木の育成状況により適宜選定を実施	本年度は予定なし

5 施設管理について

(6) 植栽管理計画

ア 趣旨

植栽管理業務は、スポーツセンターの美観を保つ他、防犯・防災の観点から施設の安全性を高めるために、次の内容を実施しました。

イ 具体的取組内容（実施事項）

植栽管理	実施日
低木刈込	7/27
除草	5/25.8/28.11/23
薬剤散布	7/27.11/23
施肥	11/23
中・高木剪定	本年度は実施なし

- ・ 日常清掃に併せて、適宜樹木等の剪定や周囲の落ち葉を清掃実施しました。

5 施設管理について

(7) 環境保全計画

ア 趣旨

環境保全行動を推進し温室効果ガスを削減します。

イ 具体的取組内容（実施事項）

- (ア) お客様一人あたりの CO₂排出量「0.39 kg」の目標を達成します。
- (イ) トレーニング室前での前でのグリーンカーテンの設置
- (ウ) グリーン電力の購入

5 施設管理について

(7) 環境保全計画

ア 趣旨

環境保全行動を推進し温室効果ガスを削減しました。

イ 具体的取組内容（実施事項）

- (ア) 本年度のお客様一人あたりの CO₂排出量は「2.23kg」という結果となり、目標は達成できませんでした。
- (イ) 夏季にトレーニング室前でグリーンカーテンを設置しました。
- (ウ) 電力入札において横浜市が導入している「横浜型グリーン電力」を入札条件にしています。

6 安全管理について

(1) 危機管理体制

ア 趣旨

緊急時において迅速かつ効果的な対応を行うため、危機管理体制を確立します。
また、施設での緊急連絡体制とともに体育協会全体の危機管理組織体制を確立し行動します。

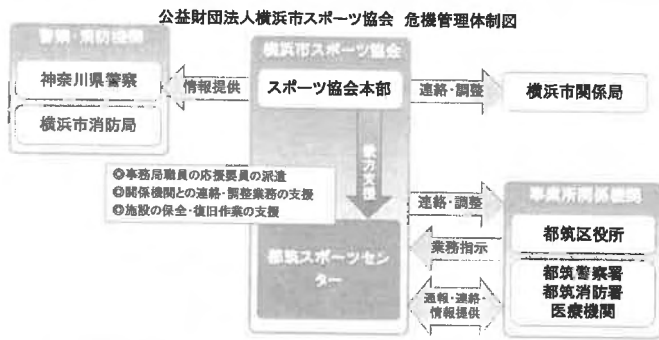
イ 具体的取組内容（実施事項）

(ア) 危機管理体制の確立

■緊急時の連絡体制



■危機管理体制



(イ) 日常安全管理

日常点検計画に基づき、施設巡回点検を実施します。また、消防計画に基づき自衛消防訓練として次の訓練を行います。

訓練計画	対象	内容
消火訓練(2月)	全スタッフ	都筑消防署協力のもと火災を想定した訓練
参集訓練(9月)	常勤職員	当協会事務局本部と連携した職員参集訓練
避難誘導訓練(11月)	職員・アルバイト・外部講師	震度5強の地震を想定したお客様を含めた訓練

6 安全管理について

(1) 危機管理体制

ア 趣旨

都筑スポーツセンターにおける災害時・緊急時の役割をスタッフ一人一人が認識し、的確な行動をとるために、次の取組を行いました。

イ 具体的取組内容（実施事項）

(ア) 危機管理体制を確立し、災害時等の各職員の速やかな行動を定めた『危機管理基本マニュアル』を整備しています。

また、事業継続計画書（BCP）を作成し、災害時に備えました。

(イ) スタッフによる1日6回の巡視点検を行い、不具合箇所等の早期発見に努め、職員による日常点検を実施しました。また、『都筑スポーツセンター消防計画』に基づき、下記の訓練を実施しました。

- 参集訓練 9月1日実施
- 避難誘導訓練 3月中に実施
- 消火訓練 3月中に実施

6 安全管理について

(2) 緊急・救急体制

ア 趣旨

年間約 26 万人が来場する施設として万全なリスク・クライシスマネジメントを行います。

イ 具体的取組内容（実施事項）

(ア) 緊急・救急体制及び通常時の体制

a 急病人及び負傷者への対応

急病人や負傷者が発生した場合は、即時に現場に急行し初期対応します。重篤と判断した場合はレスキューを用いて他の職員に救急車の要請を指示するとともに、必要に応じて AED を持ってくる旨を指示します。救急隊の到着まで、一次救命措置を行います。

b 軽症者への対応

軽症者は、救護室等で応急処置を行った後、近隣病院などを紹介します。

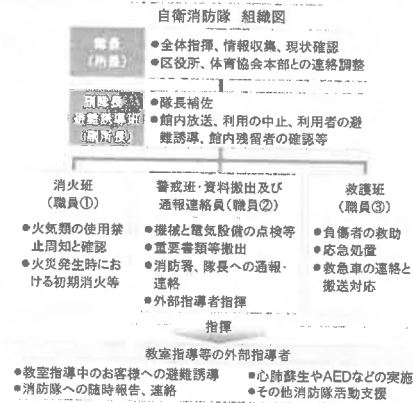
c 有資格者の配置と訓練

常勤職員は、横浜市消防長認定の応急手当普及員の資格取得者を配置し、都筑スポーツセンターに従事する全職員を対象に心肺蘇生法・AED 操作研修を実施します。

(イ) 災害発生時の体制と迅速な対応

「災害対応マニュアル」及び「災害時等における施設利用の協力に関する協定」に基づき行動します。

また、災害時の万全な対応を可能とするために、都筑スポーツセンターの消防計画を策定し、自衛消防隊を組織します。災害発生時は、自衛消防隊の各役割のもと、お客様の安全確保を第一に避難誘導や応急救護等の行動を迅速かつ的確に行います。



6 安全管理について

(2) 緊急・救急体制

ア 趣旨

都筑スポーツセンターの安全管理は、予防の観点と緊急・災害時の迅速な対応の観点から体制を整えています。

イ 具体的取組内容（実施事項）

(ア) 緊急・救急体制及び通常時の体制

a 急病人及び負傷者への対応

救急対応した急病人・負傷者は、1 人でした。即時に現場に急行し初期対応した上、救急隊員に引き継ぎました。(8/30)

b 軽症者への対応

応急処置後、必要に応じて近隣病院などを紹介しました。

c 有資格者の配置と訓練

項目	対象	状況
応急手当普及員	常勤職員	3名取得
心肺蘇生法・AED 操作研修	全スタッフ	※1

※1 新型コロナウイルス感染症拡大防止のため、実施しませんでした。

(イ) 災害発生時の体制と迅速な対応

都筑区役所との『災害時等における施設利用の協力に関する協定』に基づき、都筑スポーツセンター災害対応マニュアルを策定しました。

6 安全管理について

(3) 警備体制（補償体制等）

ア 趣旨

休館日・夜間の施設内外の警備は、外部からの建物内侵入を阻止するために、神奈川県公安委員会から認定を受けた警備業者による機械警備及び巡回警備を実施します。常時セットする機械警備での警戒に加え、夜間に1回の巡回を実施し、直接現場確認をするようにします。

巡回警備時には施錠の確認のほか、人の潜伏や火種がないかを特に注意します。

。

イ 具体的取組内容（実施事項）

(ア) 機械警備

(イ) スタッフによる巡視点検

ウ 補償体制

建築物などの設備構造上の欠陥、あるいは管理上の不備等に起因して、お客様に身体的傷害や財物損壊を与えた場合に備え、施設賠償責任保険に加入します。

■加入する施設賠償責任保険

保険種類	保険内容	補償限度額
施設賠償責任保険	施設側の瑕疵により、お客様に対する身体及び物品等に被害が発生した場合の賠償保険	対人:1人につき1億円、1事故につき1億円 期間中1億円 対物:1事故につき1億円、期間中1億円

6 安全管理について

(3) 警備体制（補償体制等）

ア 趣旨

事業計画書のとおり、実施しました。

イ 具体的取組内容（実施事項）

- ・公益財団法人神奈川県暴力追放推進センターの賛助会員に引き続き加盟しました。
- ・都筑スポーツセンター管轄の警察署を訪問し、事件事故発生時の適切な行動・報告についてご教示いただきました。

ウ 補償体制については、事業計画書の要件を満たした施設賠償責任保険に加入しました。

7 地域との協力について

(1) 地域におけるスポーツ振興計画

ア 趣旨

令和2年度は、都筑スポーツセンターとして下記の4つの項目に取り組みます。

- (ア) 地域住民等のニーズの把握
- (イ) 子どもの体力向上への取り組み
- (ウ) 子育て世代の取り組み
- (エ) 区民利用施設等と連携した事業

イ 具体的取組内容（実施事項）

(ア) 地域住民等のニーズの把握

ご意見箱の設置、お客様満足度調査アンケートを実施するほか、オープンミーティング（利用者懇話会）を開催し、様々なご意見・ご要望を伺い、地域に根差した管理運営に努めます。

(イ) 子どもの体力向上への取り組み

子どもの運動離れを防ぐために、幼児期や小学生期に参加できる教室を開催し、身体を動かす楽しさを体験してもらい、日常的なスポーツ活動へとつなげていきます。

(ウ) 子育て世代の取り組み

ご家族でのご利用を促進するため、親子で参加できる教室や託児付きスポーツ教室の開催を実施し、子育て支援サービスの拡充を図ります。

(エ) 区民利用施設等と連携した事業

都筑区内の区民利用施設と連携・協力した事業を行い、区民のスポーツ実施を支援します。

(2) 地域連携の取組

私たちスポーツ協会は、地域における課題や特性を理解し、都筑区体育協会、スポーツ推進委員、青少年指導員、子ども会、老人クラブ連合会、さわやかスポーツ普及委員会と連携し、区民へより良いスポーツ活動を提供していきます。

7 地域との協力について

(1) 地域におけるスポーツ振興計画

ア 趣旨

事業計画書で示した5つの重点課題について、都筑区のスポーツ振興拠点であるスポーツセンターとして、以下の内容に取り組みました。

イ 具体的取組内容（実施事項）

(ア) 地域住民等のニーズの把握

ご意見箱をロビーに常時設置し、教室に対する要望等15件のご意見がありました。

回答を必要とするご意見には、ロビーに回答を掲示し区役所へも報告しました。

お客様満足度調査アンケートは四半期毎に実施し、集計結果についてはスタッフ内で共有し満足度の向上を図りました。

(イ) 子どもの体力向上への取り組み

苦手種目にチャレンジ教室、ジュニアバドミントン教室など事前受付教室において子ども向け教室を13教室開催し、通年スポーツ活動ができる環境を整えました。

(ウ) 子育て世代の取り組み

うきうき親子体操教室など事前受付教室において親子向け教室を5教室開催し、子育て支援サービスを図りました。

(エ) 区民利用施設等と連携した事業

中川西地区センターにおいて、出張姿勢測定会の開催を計画していましたが、新型コロナウイルス感染症拡大防止のため、開催を見送りました。

(2) 地域連携の取組

- ・特定非営利活動法人『都筑むつみ会』において、インクルーシブ事業として「はまちゃん体操」の座位編のポイント説明と立位編の体験、軽スポーツとしてポッチャを実施しました。(1月13日、3月4日)

- ・スポーツ推進委員を対象にコロナ禍における地域スポーツについての研修会を実施しました。(3月7日)

- ・さわやかスポーツの用具貸出を行いました。

- ・都筑区役所からの依頼により、都田・池辺地区ボランティアバス協議会がルート運行を実施するボランティアバス事業に、スポーツセンターの運営に支障がない範囲での協力を行いました。

7 地域との協力について
(2) 地域貢献に対する取組

ア 趣旨

都筑区の活性化・地域の公共益に資する活動に取り組みます。

イ 具体的取組内容（実施事項）

- (ア) 地元住民の方の雇用の場として、また区内の学校が行う職業体験・インターンシップの場として協力します。
- (イ) 地元の事業者として、地域のための寄付・協賛などのチャリティ活動に取り組みます。
- (ウ) 区民還元事業（無料）として、スポーツレクリエーションフェスティバルを実施します。
- (エ) 障害児・者の社会活動促進のため、福祉団体等から優先的に物品を調達します。

7 地域との協力について
(2) 地域貢献に対する取組

ア 趣旨

令和2年度は、次の内容に取り組みました。

イ 具体的取組内容（実施事項）

- (ア) 中学校の職業体験やインターンシップは、新型コロナウイルス感染症拡大防止のため、実施されませんでした。
- (イ) 都筑区体育協会及び都筑ふれあい健康マラソン大会に10,000円の協賛を行いました。
- (ウ) 区民還元事業として、スポーツレクリエーションフェスティバルを実施しました。
(10月25日 延参加者数50人)
- (エ) 盲導犬育成事業の支援を目的とした公益財団法人日本盲導犬協会『ラブラドール募金箱』を設置しました。

8 モニタリング計画について

(1) 趣旨

PDCA マネジメントサイクルに則り、計画から実践、評価、そして改善というプロセスを経て、さらに次の計画に反映させることにより、業務水準の向上に繋がります。

(2) 具体的取組内容（実施事項）

項目	内容	時期・頻度
お客様アンケート	各種商品やサービスなどお客様に満足度を調査	2回/年
ご意見箱	施設受付付近に誰でも自由に記載できるアンケート	常時
市コールセンター	市コールセンターに設置されているご意見ダイヤル	常時
オープンミーティング	区のスポーツ振興に関する各主体との意見交換会	1回/年
外部モニタリング	指定管理者独自の取組による第三者機関のモニタリング	実施済

8 モニタリング計画について

(1) 趣旨

PDCA マネジメントサイクルに則り、本年度の計画やマニュアルに対し、実践、評価、改善のプロセスについて次のとおり取り組みました。

(2) 具体的取組内容（実施事項）

項目	実施期間・時期	件数・主なご意見等
お客様アンケート	四半期毎	四半期報告提出の『アンケート集計表』のとおりに結果は全スタッフに共有しました。
ご意見箱	常時設置	15件、教室に対する要望など →回答を館内に掲示しました。
市コールセンター	常時	ご意見はありませんでした
オープンミーティング	新型コロナウイルス感染症拡大防止のため、開催を見送りました。	
外部モニタリング	実施済	

9 管理運営経費について

(1) 趣旨

別紙、収支予算書に基づき、適正に執行していきます。

横浜スポーツ協会では、都筑スポーツセンターの光熱水費の節約対策を検討してまいりますが、今後、光熱水費等の値上げがある場合には、改めまして協議をお願いいたします。

(2) 具体的取組内容（実施事項）

『様式 19～23 収支予算書』記載のとおり

9 管理運営経費について

(1) 趣旨

本年度は、循環ポンプオーバーホールや屋上雨漏り修繕など、積極的な設備投資・改修を行いました。

一方で、トイレ水道使用量を減らす節水装置の設置や、照明の LED 化などの省エネルギー化の取組、また当協会施設のスケールメリットを活かした一括購入・入札等でのコスト縮減を図りました。

(2) 具体的取組内容（実施事項）

『様式 14～18 収支決算書』記載のとおり

様式4 利用状況表(人数)

令和2年4月1日~令和3年3月31日

平日 192 土曜 41 日祝 53

都筑スポーツセンター

作成日 2021/04/10

項目	団体・個人合計			団体利用											個人利用										
	区分	合計		団体合計 人数	合計		平日		土曜		日・祝		個人合計 人数	合計		平日		土曜		日・祝					
		一般	小人		一般	小人	一般	小人	一般	小人	一般	小人		一般	小人	一般	小人	一般	小人	一般	小人				
第1 体育室	早朝	0	0	0	0	0	0	0	0	0	0	0	0	0	0	0	0	0	0	0	0				
	A	8,609	8,042	567	8,609	8,042	567	5,926	17	773	314	1,343	236	0	0	0	0	0	0	0	0				
	B	7,547	6,826	721	7,101	6,423	678	4,411	12	733	347	1,279	319	446	403	43	403	43	0	0	0				
	C	6,970	5,976	994	6,423	5,492	931	3,202	152	792	368	1,498	411	547	484	63	484	63	0	0	0				
	D	7,014	4,946	2,068	6,364	4,496	1,868	2,364	1,043	700	293	1,432	532	650	450	200	450	200	0	0	0				
	E	7,231	3,361	3,870	6,729	3,020	3,709	1,167	3,159	632	106	1,221	444	502	341	161	341	161	0	0	0				
	F	5,903	4,373	1,530	5,903	4,373	1,530	2,612	1,134	720	224	1,041	172	0	0	0	0	0	0	0	0				
	深夜	0	0	0	0	0	0	0	0	0	0	0	0	0	0	0	0	0	0	0	0				
小計	43,274	33,524	9,750	41,129	31,846	9,283	19,682	5,517	4,350	1,652	7,814	2,114	2,145	1,678	467	1,678	467	0	0	0					
第2 体育室	早朝	0	0	0	0	0	0	0	0	0	0	0	0	0	0	0	0	0	0	0					
	A	4,962	3,872	1,090	4,962	3,872	1,090	2,710	551	370	273	792	266	0	0	0	0	0	0	0					
	B	3,864	3,368	496	3,073	2,799	274	2,462	100	0	0	337	174	791	569	222	25	10	284	121	260				
	C	3,339	2,810	529	1,983	1,803	180	1,433	51	0	0	370	129	1,356	1,007	349	438	80	312	144	257				
	D	3,783	2,147	1,636	2,400	1,281	1,119	920	988	0	0	361	131	1,383	866	517	303	156	281	187	282				
	E	3,816	1,426	2,390	2,476	587	1,889	267	1,768	0	0	320	121	1,340	839	501	423	287	241	118	175				
	F	2,275	1,806	469	1,719	1,379	340	481	255	352	60	546	25	556	427	129	427	129	0	0	0				
	深夜	0	0	0	0	0	0	0	0	0	0	0	0	0	0	0	0	0	0	0	0				
小計	22,039	15,429	6,610	16,613	11,721	4,892	8,273	3,713	722	333	2,726	846	5,426	3,708	1,718	1,616	662	1,118	570	974					
第3 体育室	早朝	0	0	0	0	0	0	0	0	0	0	0	0	0	0	0	0	0	0	0					
	A	4,350	3,307	1,043	4,350	3,307	1,043	2,242	29	749	784	316	230	0	0	0	0	0	0	0					
	B	2,444	1,849	595	2,444	1,849	595	1,284	285	268	139	297	171	0	0	0	0	0	0	0					
	C	2,450	1,802	648	2,450	1,802	648	1,382	102	146	298	274	248	0	0	0	0	0	0	0					
	D	2,785	921	1,864	2,785	921	1,864	412	1,505	181	285	328	74	0	0	0	0	0	0	0					
	E	3,263	974	2,289	3,263	974	2,289	503	1,987	140	67	331	235	0	0	0	0	0	0	0					
	F	1,662	996	666	1,662	996	666	680	503	144	88	172	75	0	0	0	0	0	0	0					
	深夜	0	0	0	0	0	0	0	0	0	0	0	0	0	0	0	0	0	0	0					
小計	16,954	9,849	7,105	16,954	9,849	7,105	6,503	4,411	1,628	1,661	1,718	1,033	0	0	0	0	0	0	0						
研修室	早朝	0	0	0	0	0	0	0	0	0	0	0	0	0	0	0	0	0	0	0					
	A	594	455	139	594	455	139	328	4	43	107	84	28	0	0	0	0	0	0	0					
	B	1,565	1,490	75	1,565	1,490	75	845	3	474	1	171	71	0	0	0	0	0	0	0					
	C	921	775	146	921	775	146	542	7	82	56	151	83	0	0	0	0	0	0	0					
	D	931	592	339	931	592	339	359	203	68	72	165	64	0	0	0	0	0	0	0					
	E	1,322	445	877	1,322	445	877	240	777	81	22	124	78	0	0	0	0	0	0	0					
	F	796	346	450	796	346	450	189	344	50	0	107	106	0	0	0	0	0	0	0					
	深夜	0	0	0	0	0	0	0	0	0	0	0	0	0	0	0	0	0	0	0					
小計	6,129	4,103	2,026	6,129	4,103	2,026	2,503	1,338	798	258	802	430	0	0	0	0	0	0	0						
トレーニング室	早朝	0	0	0	0	0	0	0	0	0	0	0	0	0	0	0	0	0	0	0					
	A	2,975	2,971	4	0	0	0	0	0	0	0	0	0	2,975	2,971	4	1,718	3	490	0					
	B	2,714	2,705	9	0	0	0	0	0	0	0	0	0	2,714	2,705	9	1,645	1	445	5					
	C	2,639	2,627	12	0	0	0	0	0	0	0	0	0	2,639	2,627	12	1,502	1	483	3					
	D	2,798	2,775	23	0	0	0	0	0	0	0	0	0	2,798	2,775	23	1,552	9	474	6					
	E	3,282	3,259	23	0	0	0	0	0	0	0	0	0	3,282	3,259	23	2,166	18	502	2					
	F	2,375	2,362	13	0	0	0	0	0	0	0	0	0	2,375	2,362	13	1,815	9	278	3					
	深夜	0	0	0	0	0	0	0	0	0	0	0	0	0	0	0	0	0	0	0					
小計	16,783	16,699	84	0	0	0	0	0	0	0	0	0	16,783	16,699	84	10,398	41	2,672	19						

総合計	合計人数			団体合計 人数	合計		平日		土曜		日・祝		個人合計 人数	合計		平日		土曜		日・祝	
	一般	小人	合計		一般	小人	一般	小人	一般	小人	一般	小人		一般	小人	一般	小人	一般	小人		
	105,179	79,604	25,575	80,825	57,519	23,306	36,961	14,979	7,498	3,904	13,060	4,423	24,354	22,085	2,269	13,692	1,170	3,790	589	4,603	

※一般：高校生以上
※小人：中学生以下

様式5 種目別利用者数

令和2年4月1日～令和3年3月31日

都筑スポーツセンター

作成日

2021/04/10

種目	団体数	団体人数			個人人数			計
		一般	小人	小計	一般	小人	小計	
バドミントン	901	15,827	1,437	17,264	2,594	1,517	4,111	21,375
卓球	183	5,882	22	5,904	2,792	668	3,460	9,364
バレーボール	107	1,385	263	1,648	0	0	0	1,648
バスケットボール	659	7,196	3,860	11,056	0	0	0	11,056
体操・エアロビクス	870	9,253	4,427	13,680	0	0	0	13,680
武道	411	3,208	1,869	5,077	0	0	0	5,077
ウェイトリフティング	0	0	0	0	0	0	0	0
トレーニング	0	0	0	0	16,699	84	16,783	16,783
弓道	0	0	0	0	0	0	0	0
ダンス	1,525	7,159	7,260	14,419	0	0	0	14,419
水泳	0	0	0	0	0	0	0	0
インラインスケート	0	0	0	0	0	0	0	0
フットサル	668	6,089	3,113	9,202	0	0	0	9,202
テニス	0	0	0	0	0	0	0	0
ウォーキング	0	0	0	0	0	0	0	0
その他スポーツ	215	1,520	1,055	2,575	0	0	0	2,575
合計	5,539	57,519	23,306	80,825	22,085	2,269	24,354	105,179

※一般：高校生以上

※小人：中学生以下

様式7

施設名 横浜市都筑スポーツセンター

託児事業実績報告

令和2年4月1日～令和3年3月31日

令和3年4月10日

No.	事業内容	対象年齢	場所	回数	託児利用料 (1人/回)	託児利用 人数※1	合計(円) ※2	託児依頼先 ※3	延べ託児 従事者数
1	新型コロナウイルス感染症拡大防止対策のため、託児事業は実施しませんでした。								
2									
3									
4									
5									
6									

- ※1 開催当日、託児を利用した実人数（出席者）
- ※2 託児利用料は定期申込者と単発申込者の合計
- ※3 依頼先団体の正式名称を記入

様式8 教室別参加者数

令和2年04月01日～令和3年03月31日

都筑スポーツセンター

作成日

2021/04/10

教室名	定期/当日	回数	一般	小人	総合計
火曜卓球モーニング	定期	25	795	0	795
バスケットボールタイム	当日	6	174	0	174
火曜バドミントン(中級)	定期	26	536	0	536
のびのび親子体操	定期	16	83	83	166
苦手種目にチャレンジ	定期	26	0	398	398
かけっこ教室	定期	26	0	334	334
ジュニアユースバドミントン	定期	16	0	131	131
シェイプアップ	定期	26	220	0	220
ソフトエアロ	当日	26	208	0	208
らくらくトレーニング&ストレッチ	定期	26	217	0	217
ピラティス&リラックス	定期	26	145	0	145
リトルチアダンス	定期	0	0	0	0
ベビーマッサージ ママヨガ&ママフィットネス	定期	0	0	0	0
コアトレ	定期	26	167	0	167
ベリーダンス	定期	26	237	0	237
姿勢デザイン教室	定期	0	0	0	0
ジュニアバドミントン	定期	28	0	1,004	1,004
バレーボールタイム	当日	0	0	0	0
わくわく親子体操	定期	0	0	0	0
エアロ&ウォーク	定期	28	407	0	407
動きのトレーニングとストレッチ	定期	28	240	0	240
いきいき健康体操	定期	28	387	0	387
幼児体操たんぽぽ	定期	16	0	96	96
幼児体操ひまわり	定期	27	0	628	628
エアロキックボクシング	当日	30	423	0	423
水曜ズンバ	当日	29	722	0	722
チェアヨガ	定期	11	19	0	19
はじめてのフラメンコ	定期	28	210	0	210
木曜卓球モーニング	定期	27	1,408	0	1,408
太極拳	定期	26	609	0	609
木曜ピラティス	定期	27	846	0	846
ヨガ	定期	28	475	0	475
パワーヨガ50	定期	28	342	0	342

はいはい親子体操	定期	12	65	65	130
よちよち親子体操	定期	12	41	41	82
バランスボールでゆがみ改善	定期	0	0	0	0
おとなからはじめるバレエ	定期	28	193	0	193
金曜バドミントン(初級)	定期	28	718	0	718
金曜バドミントン(中級)	定期	28	374	0	374
横浜FCサッカースクールM	定期	27	0	187	187
横浜FCサッカースクールL	定期	27	0	436	436
バドミントンナイト	定期	16	618	0	618
金曜エンジョイフットサル	当日	0	0	0	0
うきうき親子体操	定期	27	485	485	970
金曜ズンバ	当日	27	376	0	376
代謝UPピラティス	定期	28	325	0	325
からだが喜ぶサーキット	定期	12	25	0	25
腰痛予防トレーニング&ストレッチ	定期	28	447	0	447
フラダンス	定期	26	305	0	305
筋膜リリース&骨盤調整	定期	28	475	0	475
こどもバレエ♪アリス	定期	12	0	77	77
こどもバレエ♪マーメイド	定期	12	0	31	31
こどもバレエ♪シンデレラ	定期	28	0	306	306
モーニングヨガ	定期	26	128	0	128
骨盤底筋エクササイズ	定期	27	211	0	211
美尻・美脚エクササイズ	定期	27	207	0	207
バスケットボールクリニック	当日	0	0	0	0
土曜エンジョイフットサル	当日	0	0	0	0
ハッピー親子リズム	定期	28	239	252	491
Jr.ヒップホップ	定期	28	0	717	717
エアロピクスボクシング	当日	29	702	0	702
アロマヒーリングヨガ	当日	29	327	0	327
アロマパワーヨガ	当日	29	140	0	140
ノルディックウォーキング	定期	10	39	0	39
はいはい・よちよち親子体操	定期	16	165	165	330
こどもバレエ♪ジャスミン	定期	16	0	203	203
マリノスふれあいサッカー	当日	1	0	12	12
合 計		1,358	15,475	5,651	21,126

※一般：高校生以上

※小人：中学生以下

収支決算書

1 総括表

(1) 収入

(円、税込み)

項目	第1四半期 決算額	第2四半期 決算額	第3四半期 決算額	第4四半期 決算額	小計	予算	予算 達成率	備考
①指定管理料	11,189,750	9,144,000	11,303,000	7,912,250	39,549,000	39,549,000	100.0%	
②横浜市による運営支援（休館期間等）	0	0	0	8,287,000	8,287,000			休館期間等における新型コロナウイルス感染症の影響を踏まえた横浜市による運営支援
②横浜市による運営支援（利用再開後の期間等）	0	0	0	17,454,558	17,454,558			利用再開後の期間等における新型コロナウイルス感染症の影響を踏まえた横浜市による運営支援
②横浜市による運営支援（利用再開後の期間等）分のうち、R3年度返還対象分	0	0	0	-9,975,119	-9,975,119			
③施設運営収入 (A)	6,588,017	9,953,120	17,346,867	10,963,920	44,851,924	101,396,000	44.2%	
項目 利用料金収入	782,700	5,151,250	4,846,450	4,390,150	15,170,550	23,902,000	63.5%	
利用料金収入(駐車場)	659,650	3,789,500	4,290,050	3,752,850	12,492,050	22,033,000	56.7%	
スポーツ教室等事業収入	5,054,750	1,012,370	6,770,870	2,712,180	15,550,170	54,820,000	28.4%	
文化系教室収入	0	0	0	0	0	0	-	
託児事業収入	0	0	0	0	0	551,000	0.0%	
広告業務収入	0	0	0	0	0	90,000	0.0%	
その他	90,917	0	1,439,497	108,740	1,639,154	0	-	
④自主事業による収入	54,065	664,705	766,100	746,348	2,231,218	12,713,000	17.6%	
項目 スポーツ教室等事業(時間外)	0	0	0	0	0	1,697,000	0.0%	
飲食事業(自動販売機)	39,535	440,764	544,265	556,999	1,581,563	3,555,000	44.5%	
物販事業(レンタル含む)	14,210	203,281	137,245	112,949	467,685	2,289,000	20.4%	
利用料金収入(時間外)	0	2,000	38,500	41,450	81,950	2,770,000	3.0%	
利用料金収入(駐車場)(時間外)	0	0	0	0	0	2,315,000	0.0%	
その他	320	18,660	46,090	34,950	100,020	87,000	115.0%	
合計(③+④)	6,642,082	10,617,825	18,112,967	11,710,268	47,083,142	114,109,000	41.3%	

(2) 支出

(円、税込み)

項目	第1四半期 決算額	第2四半期 決算額	第3四半期 決算額	第4四半期 決算額	小計	予算	予算 達成率	備考
⑤維持管理運営費用 (B)	18,070,920	25,089,201	32,183,129	28,876,080	104,219,330	147,379,000	70.7%	
項目 人件費	9,930,756	10,747,939	12,625,075	11,547,076	44,850,846	46,258,000	97.0%	
修繕費	153,754	339,350	1,537,745	1,664,234	3,695,083	5,500,000	67.2%	
設備管理費・保安警備費	2,596,967	2,037,012	2,355,792	1,701,802	8,691,573	7,090,000	122.6%	
備品購入費・消耗品費	532,183	360,079	925,986	421,600	2,239,848	6,489,000	34.5%	
外構・植栽管理費・廃棄物処理費	171,600	597,300	296,890	266,549	1,332,339	2,699,000	49.4%	
広報費・印刷製本費	0	0	75,900	207,900	283,800	4,532,000	6.3%	
光熱水費・燃料費	1,251,314	4,556,150	2,746,405	1,944,677	10,498,546	20,078,000	52.3%	
保険料	52,158	109,968	242,847	196,204	601,177	3,575,000	16.8%	
使用料・賃借料	1,061,446	860,471	1,240,051	1,100,420	4,262,388	10,269,000	41.5%	
委託料・謝金	2,129,414	5,218,466	9,904,134	6,168,881	23,420,895	33,932,000	69.0%	
公租公課	11,950	233	0	3,419,411	3,431,594	5,701,000	60.2%	
旅費	6,728	6,562	5,240	11,186	29,716	52,000	57.1%	
会議賄い費	0	0	0	0	0	0	-	
通信運搬費	66,865	102,992	93,494	109,565	372,916	314,000	118.8%	
支払手数料	53,969	23,429	62,461	83,485	223,344	670,000	33.3%	
会費及び負担金	20,000	10,000	0	0	30,000	220,000	13.6%	
その他	31,816	119,250	71,109	33,090	255,265	0	-	
⑥自主事業による経費	971,100	287,974	175,304	54,383	1,488,761	6,279,000	23.7%	
項目 スポーツ教室等事業(時間外)	0	53,448	0	0	53,448	984,000	5.4%	
飲食事業(自動販売機)	450,120	57,550	67,350	134,700	709,720	604,000	117.5%	
物販事業(レンタル含む)	510,706	121,856	77,659	-119,841	590,380	1,757,000	33.6%	
その他	10,274	55,120	30,295	39,524	135,213	2,934,000	4.6%	
合計(⑤+⑥)	19,042,020	25,377,175	32,358,433	28,930,463	105,708,091	153,658,000	68.8%	

(3) 収支差額(自主事業除く)

(円、税込み)

項目	第1四半期 決算額	第2四半期 決算額	第3四半期 決算額	第4四半期 決算額	小計	予算	備考
収支差額= (収入(①+②+③) - 支出(⑤))	-293,153	-5,992,081	-3,533,262	5,766,529	-4,051,967	-6,434,000	

収支決算書

2 指定管理・収入の部

		内 訳	合計金額 (円、税込み)
合計	(A)		44,851,924
利用料金収入			15,170,550
項 目	団体利用(体育室)	室場利用料	8,288,790
	団体利用(研修室)	室場利用料	695,360
	個人利用	トレーニング室、卓球・バドミントン利用	5,569,700
	研修室(団体)		
	テニスコート(団体)		
	弓道(団体)		
	体育室(個人)		
	トレーニング室(個人)		
	弓道(個人)		
	付帯設備利用料金	空調設備、音響設備使用料	616,700
利用料金収入(駐車場)		時間内駐車場利用料	12,492,050
スポーツ教室等事業収入		参加料	15,550,170
文化系教室収入			0
託児事業収入			0
広告業務収入			0
その他		雇用調整助成金等等	1,639,154

※ 必要に応じて小区分を設定しても構いません。

収支決算書

3 指定管理・支出の部

		積算内訳	合計金額 (円、税込み)
合計	(B)		104,219,330
項 目	人件費	・常勤職員 5名 ・アルバイト 32名	44,850,846
	(給与)	職員給与	14,151,600
	(職員手当)	通勤手当 ほか	7,868,121
	(給付費)	勤労者福祉共済掛金	35,500
	(退職給付引当金繰入額)		1,155,679
	(福利厚生費)	社会保険料、健康診断費	3,620,639
	(賃金)	アルバイト賃金	18,019,307
	修繕費	雑用水用薬剤注入ポンプ、トレーニング機器、駐車場制御盤等	3,695,083
	(駐車場に係るもの)	駐車場制御盤	558,800
	(その他)	雑用水用薬剤注入ポンプ、トレーニング機器等	3,136,283
	設備管理費	設備管理業務委託、定期・法定点検	8,295,573
	保安警備費	警備業務委託	396,000
	備品購入費	洗濯機、キャッシュレス決済サービス端末	185,020
	消耗品費	事務・衛生用品、駐車券等	2,054,828
	(駐車場に係るもの)	駐車券	451,000
	(その他)	事務・衛生用品等	1,603,828
	外構・植栽管理費	樹木剪定・害虫駆除等業務委託	1,045,000
	廃棄物処理費	機密文書溶解処理費、ごみルート回収費	287,339
	広報費	広報よこはま広告料	283,800
	印刷製本費		0
	光熱水費	電気代、ガス代、水道代	10,498,546
	(電気)		6,669,594
	(ガス)		2,476,641
	(水道)		1,352,311
	燃料費		0
	保険料	施設賠償責任保険、スポーツ傷害保険	601,177
	(施設賠償責任保険)		52,158
	(火災保険・自動車保険)		0
	(その他)	スポーツ傷害保険(教室・イベント参加者)	549,019
	使用料・賃借料	教室施設利用料、トレーニングマシンリース 等	4,262,388
	(市への支払)		0
	(リース料)	券売機、パソコン、トレーニングマシン、複合機等	1,888,587
	(その他)	教室室場利用料等	2,373,801
委託料	教室指導業務委託、現金回収業務委託等	10,348,534	
(駐車場に係るもの)		0	
(その他)	教室指導業務委託、現金回収業務委託等	10,348,534	
謝金	教室指導謝金	13,072,361	
公租公課費	消費税、事業所税、印紙代	3,431,594	
(事業所税)		296,890	
(消費税)	仮受消費税と仮払消費税の差額	3,122,521	
(印紙税)		12,183	
(その他)		0	
旅費	出張交通費	29,716	
会議賄い費		0	
通信運搬費	電話代、インターネット通信費	372,916	
支払手数料	振込手数料、インターネット決済手数料	223,344	
会費及び負担金		30,000	
(職員等研修費)			
(その他)	日本ウオーキング協会年会費 神奈川県暴力追放推進センター賛助会費	30,000	
事務経費本部分			
その他	プリペイドカード返還金、お茶購入代等	255,265	

収支決算書

4 自主事業・収入の部

		内 訳	合計金額 (円、税込み)
合計			2,231,218
項 目	スポーツ教室等事業(時間外)		0
	飲食事業	自動販売機飲料等販売	1,581,563
	物販事業	体育用具販売料収入(シャツ、卓球ボール他) 体育用具レンタル料収入(シューズ、ボール他)	467,685
	利用料金収入(時間外)	体育室利用料 個人利用料	81,950
	利用料金収入(駐車場)(時間外)		0
	その他	派遣指導 Inbody測定料 スポーツレクリエーションフェスティバル参加料 公衆電話代	100,020

※ 必要に応じて小区分を設定しても構いません。

収支決算書

5 自主事業・支出の部

		内 訳	合計金額 (円、税込み)
合計			1,488,761
項 目	スポーツ教室等事業(時間外)	報償費	53,448
	飲食事業	目的外使用料、電気代	709,720
	物販事業	販売物販仕入 レンタル用品購入	590,380
	管理費(時間外)	スタッフ賃金 光熱水費	59,868
	管理費(駐車場)(時間外)		0
	その他	プログラム開発事業費 スポーツレクリエーションフェスティバル事業費 公衆電話料 販売物品科目振替	75,345

※ 必要に応じて小区分を設定しても構いません。

令和2年度 管理運営業務点検報告書

対象施設	横浜市都筑スポーツセンター
対象期間	平成2年4月1日 ~ 令和3年3月31日
指定管理者	公益財団法人横浜市スポーツ協会
実施日	令和3年6月15日
点検方法	1 利用状況統計の提出・内容点検: 毎月 2 管理運営状況ヒアリング: 令和3年6月15日 3 巡視点検(実地調査): 令和2年5月15日、令和2年8月6日、令和2年9月29日、令和2年12月17日、令和3年2月25日
講評	1 利用統計の提出・内容点検: 毎月遅滞なく作成・提出された。事故報告や修繕状況等も逐一報告されている。 2 管理運営状況ヒアリング: コロナ禍で人数制限や利用制限等がある中で、優先順位を付けた教室事業の実施や体育室・トレーニング室の適切な管理運営を実施している。 3 巡視点検(実地調査): 館内において、コロナ禍での利用方法や施設利用に係る注意点等を利用者に分かりやすく掲示している。また、トレーニング機器や音響設備等の施設設備の修繕及び点検、清掃等についても適宜実施している。
指摘事項	
改善状況	
添付資料	業務点検結果シート(別紙)

頻度	点検項目	点検内容	点検結果
毎月	利用料金収入実績	収入実績、見込額達成状況	適正
	利用者実績	開館日数、入館者数、利用層別利用数、居住 区別利用数、その他利用数	適正
	会議室等稼働率	部屋別の稼働率	適正
四半期	指定管理料の執行	指定管理料の支出金額、執行率	適正
		ニーズ対応費執行状況(品目、数量、金額)	適正
	自主事業実施状況	募集対象、事業名、開催回数、参加人員、経 費、1人あたり参加費、講師謝金、事業計画書 の自主事業計画との整合性	適正
	運営体制	館長、指導員(副館長)、スタッフの勤務実績	適正
	施設の管理状況	点検日時、点検状況 事業計画書どおりの適切な管理の実施(第三 者への委託状況等)	適正
	修繕の実施状況	施設修繕の実施状況	適正
	備品	備品(I種)の購入・廃棄状況	適正
	広聴、ニーズ把握	広聴(窓口、電話、ご意見箱、アンケート、市 コールセンターへの意見・要望等)や利用者 ニーズの把握状況と対応、掲示の有無等	適正
	巡視点検	受付窓口の状況、館内の状況等	適正
年1回	利用方法	利用要綱や利用案内の内容、備付け状況等	適正
	個人情報保護	個人情報保護取扱特記事項の取組状況(研修 の実施、誓約書の提出等)	適正
	緊急時対策	緊急時対策マニュアルの作成・運用状況	適正
	防犯・防災対策	防犯・防災対策マニュアルの作成・運用状況	適正
		消防計画の作成・提出状況	適正
	保険	施設賠償責任保険への加入	適正
	研修	職員等に対する研修の実施状況	適正
	本市重要施策への 実現に向けての取組	横浜市一般廃棄物処理基本計画に沿った取 組、市内中小企業への優先発注等の取組状 況等	適正
随時	地区センター委員会	日時、場所、出席者、議題、意見等	-
	利用者会議	日時、場所、出席者、議題、意見等	適正
	事故等の発生状況	日時、発生状況、対応、再発防止策の検討	適正
	損害賠償	損害賠償の発生状況	特になし
	不可抗力	不可抗力発生に伴う影響	特になし
	情報公開	件名、申請状況、対応状況	特になし
	喫緊の対応が必要 又は特に重要な意 見、要望	すぐに対応が必要な施設に対する意見、要望	特になし
	特に重要な施設の維 持管理、修繕に関す ること	利用の制限を伴うなど、重要な施設の維持管 理、修繕に関する状況	エレベーターに不具合が確認されたため、局や区と 協力して修繕していく必要がある。
特筆すべき事項	サービス向上や経費節減等の取組事項		改善指導事項
	<ul style="list-style-type: none"> ・教室事業については、地域ニーズに対応する一方で、採算性を考慮したうえ、優先順位をもって実施している。 ・初めて施設を利用する利用者へは、スタッフが利用方法等をレクチャーしている。 		・特になし