

令和3年度 横浜市都筑スポーツセンター事業計画書

1 基本方針

(1) 重点項目

- ア 施設価値を高める「安心・安全・快適な環境づくり」の取組
- イ 東京2020オリンピック・パラリンピック機運醸成
- ウ 新型コロナウイルス感染症対策の取組

(2) 数値目標

ア 延利用者数	134,000 人
イ 利用料金収入	22,237,000 円
ウ 教室参加料収入	29,372,000 円
エ 健康増進プログラムの実施	年間 2,000 回以上

令和3年度 横浜市都筑スポーツセンター事業報告書

1 基本方針

(1) 重点項目

- ア 施設価値を高める「安心・安全・快適な環境づくり」の取組
『日常点検チェックシート』に基づいて、点検項目と回数、ルート等を定め、職員が1日6回の巡視点検を行い、異常・不具合箇所、遺失物の早期発見に努めました。
- イ 東京2020オリンピック・パラリンピック機運醸成
2020年東京オリンピック・パラリンピックの機運醸成のため、「スポーツ・レクリエーション・フェスティバル」において、パラリンピック種目であるボッチャのチーム対抗戦を行いました。
区役所から寄贈された東京2020オリンピック聖火ランナーのトーチとウェアをスポーツセンター2階ロビーのショーケースに展示しました。
- ウ 新型コロナウイルス感染症対策
横浜市が定めるスポーツ施設再会ガイドラインに則り定員を設定し、3密防止、手指消毒、館内の消毒作業を実施しました。
また、受付やトレーニング室には飛沫防止のパーテーションを作成するなど、積極的な感染症対策に取り組みました。

(2) 数値目標

	実績	達成率
ア 延利用者数	150,784 人	112.5%
イ 利用料金収入	20,267,790 円	91.1%
ウ 教室参加料収入	27,464,620 円	93.5%
エ 健康増進プログラムの実施	1,833 回	91.7%

利用料金収入、教室参加料収入、健康増進プログラムの実施回数については新型コロナウイルスの影響で感染防止策として、利用制限や事業の中止、規模縮小などをしたため、目標を達成することができませんでしたが、前年度に比べて延利用者数は大幅に回復しており、目標を達成することが出来ました。

一方で、ウィズコロナ、アフターコロナを見据え、引き続き3密回避や検温など感染防止策に取り組むとともに、オンライン教室などの新たな取り組みを進めています。

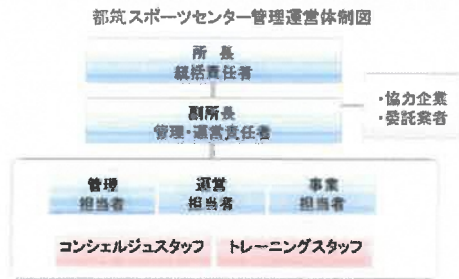
2 運営実施体制・職員配置について

(1) 趣旨

私たちはスポーツ協会の総合力を活かして、安全かつ効率的な管理運営体制を構築します。また、専門性を要する設備維持管理業務は、安全・確実に行うために、豊富な実績と高い能力を有する専門業者に作業を委託します。

(2) 具体的取組内容（実施事項）

ア 都筑スポーツセンターの管理運営体制



イ 研修計画

研修名	対象
心肺蘇生・AED 操作研修	全スタッフ
ノーマライゼーション研修	全スタッフ
人権研修	全スタッフ
個人情報保護研修	全スタッフ
公共サービス従事者研修(条例等解釈、コンプライアンス)	全スタッフ
接遇研修	全スタッフ
インストラクター研修	指導職員、スタッフ
マネジメント研修	所長・副所長

2 運営実施体制・職員配置について

(1) 趣旨

事業計画書のとおり、公共サービスの提供者として安全で効率的な管理を行うとともに、区民のスポーツ実施率の向上をめざし、施設内外でのスポーツプログラムを展開できる体制で運営しました。

特に設備維持管理業務については、法定点検・設備機器の修理等を一元的に設備管理協力会社（鹿島建物総合管理株式会社）が実施し、専門性を活かした質の高い管理をしました。

(2) 具体的取組内容（実施事項）

ア 都筑スポーツセンターの管理運営体制

事業計画書の体制で運営しました。

イ 研修計画

事業計画にそって、次の研修を実施しました。全スタッフの研修は、集合研修とせず個別・書面で実施しました。

研修名	実施日	受講者
心肺蘇生・AED 操作研修	令和 4 年 3 月 1 日～14 日	全スタッフ
ノーマライゼーション研修	※1	
人権研修	令和 3 年 4 月 2 日～30 日	常勤職員
個人情報保護研修	令和 3 年 6 月 14 日～7 月 4 日	全スタッフ
公共サービス従事者研修	令和 4 年 1 月 24 日	常勤職員
接遇研修	令和 3 年 6 月 7 日～20 日	全スタッフ
インストラクター研修	令和 4 年 1 月 10 日～23 日	指導職員、スタッフ
マネジメント研修	令和 4 年 3 月 7～14 日	所長・副所長

※1 新型コロナウイルス感染症拡大防止のため、実施しませんでした。

3 施設の平等・公平な利用の確保について

(1) 趣旨

施設の平等・公平な利用の確保に向けた取組、誰にでもやさしいサービスの提供

(2) 具体的取組内容（実施事項）

ア 施設の平等・公平な利用の確保に向けた取組

(ア) 公共サービス従事者研修の実施

(イ) 人権啓発推進者の配置、人権研修の実施

(ウ) 条例解釈勉強会の実施（利用許可に関する理解の徹底）

イ 誰にでもやさしいサービスの提供

(ア) 施設配置のサービス介助士によるノーマライゼーション研修を実施します

(イ) 横浜市の子育て家庭応援事業『ハマハグ』スポットとして協力します。

(ウ) 受付に「筆談具」「老眼鏡」「コミュニケーションボード」を用意します。

(エ) 英語表記の施設利用案内やリーフレットを外国人のお客様へ配布します。

(オ) 散在する自転車をなくすことで、安全・安心な歩行空間を確保します。

3 施設の平等・公平な利用の確保について

(1) 趣旨

公共サービス従事者として施設の平等・公平なご利用を確保することはもちろん、多様なお客様に応じた、ストレスのない対応をめざし、次のことに取り組みました。

(2) 具体的取組内容（実施事項）

ア 施設の平等・公平な利用の確保に向けた取組

(ア) 公共サービス従事者研修の実施

常勤職員を対象としたコンプライアンス研修を実施しました。（11月）

(イ) 人権啓発推進者の配置、人権研修の実施

人権啓発推進者として所長を配置し、常勤職員の人権研修を実施しました。（12月）

(ウ) 条例解釈勉強会の実施（利用許可に関する理解の徹底）

全スタッフ対象に研修を実施しました。（6月）

イ 誰にでもやさしいサービスの提供

(ア) 新型コロナウイルス感染症拡大防止のため、実施しませんでした。

(イ) 横浜市の子育て家庭応援事業『ハマハグ』スポットとしておむつ交換台設備の提供等の協力をしました。

(ウ) 受付に「筆談具」「老眼鏡」を用意したほか、「コミュニケーションボード」を使用し、接客しました。

(エ) 施設利用案内やリーフレットに、「英語表記版」を作成し、外国人のお客様へ配布しました。

(オ) スタッフの巡回時に駐輪スペースの自転車の整理を行いました。

4 施設の効用の最大限発揮について

(1) 広報・利用促進計画

ア 趣旨

教室や事業各々の募集開始時期や進捗状況等を踏まえながら、紙媒体やウェブへの広告掲載など戦略的・計画的な広報活動を展開します。また、効果的な広報ができていないかモニタリングします。

イ 具体的取組内容（実施事項）

- (ア) 濱ともカードによる高齢者の利用促進
- (イ) ロビーの有効活用
- (ウ) 託児つき教室の実施
- (エ) 回数券の販売
- (オ) ウォーキングステーション
- (カ) タイムリーな空き情報等の提供

4 施設の効用の最大限発揮について

(1) 広報・利用促進計画

ア 趣旨

施設特性と周辺環境を最大限に活用し、お客様に魅力溢れるスポーツプログラムを提供し、スポーツに親しむ機会を増やしました。

イ 具体的取組内容（実施事項）

(ア) 濱ともカードによる高齢者の利用促進

横浜市健康福祉局「優待施設利用促進事業」に協力し、65歳以上の方は『濱ともカード』の提示で毎月5日・15日、トレーニング室の利用料金を100円割引としました。（延利用者数：126人）

(イ) ロビーの有効活用

新型コロナウイルス感染症拡大防止のため、1階ロビーの図書コーナーは撤去しました。また、椅子やテーブルの一部撤去により広いスペースを確保し、3密防止を図りました。

(ウ) 託児つき教室の実施

新型コロナウイルス感染症拡大防止のため、託児サービスは実施しませんでした。

(エ) 回数券の販売

トレーニング室利用者向けに、回数券を販売しました。（販売枚数 862枚）

(オ) ウォーキングステーション

ランニング・ウォーキングステーションとして、スポーツセンターを基点としたコースマップの配布やロッカーの貸し出しを行いました。

(カ) タイムリーな空き情報等の提供

ホームページやツイッターで当日と翌日の体育室空き状況やトレーニング室、卓球・バドミントン個人利用、トレーニング室、駐車場の混雑状況の情報を提供しました。

事業計画書

4 施設の効用の最大限発揮について

(2) 教室計画

ア 趣旨

私たちは都筑区民のスポーツ実施率を高めるために、公益スポーツ団体の強みである多様目・多世代への豊富なプログラムによって教室事業を構成します。

また、市内でも生産年齢人口が多い都筑区のスポーツセンターとして、託児対応の教室や親子教室など、子育て世代に向けたプログラムを拡充します。

イ 具体的取組内容(実施事項)

令和3年度 教室(指定管理・自主)事業計画【横浜市都筑スポーツセンター】											
教室名	種別	対象	託児	期数	年間回数	曜日	時間区分	室増	募集人数	参加料(1回あたり)	
1	火曜卓球モーニング	事前	15歳以上(中学生不可)	なし	4	41	火	A	1半	42	850
2	火曜バドミントン中級	事前	15歳以上(中学生不可)	なし	4	45	火	A	第2	33	1,050
3	習手種目にチャレンジ	事前	小学1~4年生	なし	4	45	火	E	第2	42	480
4	かけっこ教室	事前	小学1~4年生	なし	4	45	火	E	第2	42	480
5	ジュニアユースバドミントン	事前	小学5年~高校2年	なし	4	45	火	F	第2	30	1,050
6	シェイプアップ	事前	15歳以上(中学生不可)	なし	4	45	火	B	第3	35	540
7	ペリーダンス	事前	15歳以上(中学生不可)	なし	4	45	火	B	第3	20	980
8	らくらくトレーニング&ストレッチ	事前	50歳以上	なし	4	45	火	C	第3	35	540
9	コアトレ	事前	15歳以上(中学生不可)	なし	4	45	火	B	研	15	760
10	ピラティス&リラックス	事前	15歳以上(中学生不可)	なし	4	45	火	C	研	15	540
11	ジュニアバドミントン	事前	小学1~6年生	なし	4	44	水	E	第1	54	1,030
12	エアロ&ウォーク	事前	15歳以上(中学生不可)	あり	4	44	水	B	第2	50	540
13	動きのトレーニング&ストレッチ	事前	15歳以上(中学生不可)	なし	4	44	水	B	第2	40	650
14	いきいき健康体操	事前	50歳以上	なし	4	44	水	C	第2	55	540
15	幼児体操ひまわり	事前	年少~年中~年長	なし	4	44	水	D	第2	30	590
16	パワーヨガ	事前	15歳以上(中学生不可)	なし	4	44	水	B	第3	20	750
17	はじめてのフラメンコ	事前	15歳以上(中学生不可)	なし	4	44	水	B	研	15	980
18	木曜卓球モーニング	事前	15歳以上(中学生不可)	なし	4	40	木	A	第1	70	850
19	太極拳	事前	15歳以上(中学生不可)	なし	4	39	木	C	第1	50	600
20	木曜ピラティス	事前	15歳以上(中学生不可)	なし	4	43	木	A	第2	50	680
21	ヨガ	事前	15歳以上(中学生不可)	なし	4	43	木	B	第2	50	650
22	パワーヨガ50	事前	15歳以上(中学生不可)	なし	4	43	木	B	第2	50	590
23	はいはいよちよち親子体操	事前	3か月~1歳6か月と保護者	なし	4	43	木	B	第3	25	980
24	おとなからはじめるバレエ	事前	15歳以上女性(中学生不可)	なし	4	43	木	C	第3	20	980
25	金曜バドミントン初級	事前	15歳以上(中学生不可)	なし	4	43	金	A	第1	44	1,050
26	金曜バドミントン中級	事前	15歳以上(中学生不可)	なし	4	43	金	A	第1	22	1,050
27	横浜FCサッカースクール	事前	小学1~4年生	なし	4	43	金	E	1半	20	1,860
28	バドミントンナイト	事前	15歳以上(中学生不可)	なし	4	40	金	F	第1	56	1,050
29	うきうき親子体操	事前	1歳6か月~3歳と保護者	なし	4	43	金	A	第2	35	650
30	代例UPピラティス	事前	15歳以上(中学生不可)	あり	4	43	金	B	第2	50	650
31	懸垂予防トレーニング&ストレッチ	事前	15歳以上(中学生不可)	なし	4	43	金	C	第2	50	540
32	フラダンス	事前	15歳以上(中学生不可)	なし	4	40	金	C	第3	35	980
33	筋力リリース&骨盤調整	事前	15歳以上女性(中学生不可)	なし	4	43	金	C	第3	35	650
34	こどもバレエトジャスミン	事前	年少~小学1年生	なし	4	43	金	D	第3	30	870
35	こどもバレエトシンデレラ	事前	小学2~5年生	なし	4	43	金	E	第3	30	870
36	モーニングヨガ	事前	15歳以上(中学生不可)	なし	4	43	金	A	研	15	820
37	骨盤底筋エクササイズ	事前	15歳以上女性(中学生不可)	なし	4	40	金	C	研	15	760
38	美尻・美脚エクササイズ	事前	15歳以上女性(中学生不可)	なし	4	40	金	D	研	15	760
39	ハッピー親子リズム	事前	1歳6か月~未就学児と保護者	なし	4	45	土	A	第2	30	980
40	よっぴほっぴ	事前	小学生	なし	4	45	土	A	第3	35	650
41	シルデックウォーキング	事前	15歳以上(中学生不可)	なし	5	5	土	A	課外	20	930
42	バスケットボールタイム	当日	15歳以上(中学生不可)	なし	0	45	火	F	第1	50	620
43	エアロキックボクシング	当日	15歳以上(中学生不可)	あり	0	44	水	A	第3	35	510
44	水曜ズンバ	当日	15歳以上(中学生不可)	あり	0	44	水	A	第3	35	510
45	会稽ズンバ	当日	15歳以上(中学生不可)	あり	0	43	金	A	第2	40	510
46	エアロキックボクシング	当日	15歳以上(中学生不可)	なし	0	45	土	A	第3	35	510
47	アロマヒーリングヨガ	当日	15歳以上(中学生不可)	なし	0	45	土	B	研	15	610

事業報告書

4 施設の効用の最大限発揮について

(2) 教室計画

ア 趣旨

当協会の強みである多様目・多世代へのプログラムを実施しました。50歳以上を対象とした高齢者向けの教室も2教室開催し、高齢社会へ向けた取り組みも実施しました。

結果としては、新型コロナウイルス感染症拡大防止のための取り組み等もあり、事業計画上の予算の92.4%の達成となりました。

イ 具体的取組内容(実施事項)

別紙様式8『教室別参加者数』のとおりです。

4 施設の効用の最大限発揮について

(3) 利用者に対しての支援策

ア 趣旨

お客様の利用目的を的確に汲み取り、適切な対応を素早く行うとともに楽しく、安全に利用していただけるよう、次の支援策に取り組みます。

イ 具体的取組内容（実施事項）

(ア) 団体・サークル活動への支援

指導者紹介、サークル設立に向けたアドバイスなどを行います。また、「横浜スポーツ・レクリエーションフェスティバル」において、ダンスや体操などで活動する地元スポーツサークルの成果発表の場を提供します。

(イ) トレーニング支援

・ 初回ご利用時の支援

インストラクターが健康状態やトレーニングの目的などを聞き、利用方法などを丁寧に説明します。また、希望されるお客様に対し、トレーニングメニューを作成します。

・ ショートプログラムの開催

トレーニング室のオープンスペースで15分程度のショートプログラムを開催します。インストラクターによるグルーブレッスンにより、トレーニングの継続を促します。

(ウ) Wi-Fi スポットの設置

館内に設置したWi-Fiは、競技団体向けに大会ウェブ速報の活用を提案するなど、スポーツ会場として利便性の良い施設づくりを進めます。

(エ) お支払の利便性向上

Suica・PASMO等の電子マネーによる支払いのほか、インターネットによる教室参加申込者は、クレジットによる支払いを可能とします。また、複数施設のご利用には、当協会が管理するスポーツセンターの利用料金が一括精算できるようにします。

4 施設の効用の最大限発揮について

(3) 利用者に対しての支援策

ア 趣旨

全てのお客様にとって、都筑スポーツセンターが使いやすい施設となるよう、お客様視点に立った次のサービスに取り組みました。

イ 具体的取組内容（実施事項）

(ア) 団体・サークル活動への支援

「横浜スポーツ・レクリエーションフェスティバル」における、ダンスや体操などで活動する地元スポーツサークルの成果発表は、新型コロナウイルス感染症拡大防止のため、開催しませんでした。

(イ) トレーニング支援

左記の事業計画書のとおり実施したほか、InBody測定を実施しました。ショートプログラムは新型コロナウイルス感染症拡大防止のため、開催しませんでした。

(ウ) Wi-Fi スポットの設置

館内にWi-Fiを設け、インターネット接続環境を向上させました。

(エ) お支払の利便性向上

事業計画書のとおり、実施しました。

4 施設の効用の最大限発揮について

(4) 自主事業計画

ア 趣旨

下記の具体的取組により収入増を図り、設備投資や修繕の財源とします。

イ 具体的取組内容(実施事項)

(ア) 基本時間外・年末年始の拡大営業

月曜・水曜・金曜・土曜日は23時までの深夜営業、日曜日・祝日は午前7時30分からの早朝営業を実施します。スポーツ施設条例施行規則で定められている12月28日から翌年1月4日までの8日間の休館日を、12月30日から翌年1月3日までの5日間とし、3日間営業日を拡大します。

(イ) 飲食事業

引き続き、お客様ニーズをとらえた飲料自動販売機を設置します。自動販売機は電子マネー端末併設、災害用ベンダー機等を備えた機器を導入しています。

(ウ) 物販・レンタル事業

多様な種目で利用されるお客様に対し、魅力的な商品を揃えます。また、手軽にスポーツセンターで運動できるように、ラケット・シューズなどのスポーツ用具の貸し出しを行います。

(エ) 「スポーツ・レクリエーション・フェスティバル」開催

全市的に行われる「スポーツ・レクリエーション・フェスティバル」を区民・利用者還元イベントとして開催します。

(オ) 派遣事業の実施

都筑区民の健康志向を高め、活力ある明るい元気なまちにするため、地域に向いた派遣事業を積極的に実施します。

(カ) スポーツ医科学に基づくサービスの実施

当スポーツ協会は、都筑スポーツセンターにおける健康増進施設及び指定運動療法施設の運営者として認定されています。令和3年度は、スポーツ医科学に基づく運動療法プログラムを実施します。

(キ) 東京2020オリンピック・パラリンピック機運醸成事業

東京2020オリンピック・パラリンピックが開催される契機に、区民の皆さまにスポーツの素晴らしさを伝える横浜市スポーツ協会の組織力を活かした機運醸成事業を実施します。

(ク) 横浜マラソンチャレンジ枠事業

横浜マラソンを盛り上げるための一環として、横浜マラソンチャレンジ枠事業を開催します。

4 施設の効用の最大限発揮について

(4) 自主事業計画

ア 趣旨

年末年始拡大営業のほか、本年度は横浜マラソンチャレンジ枠事業やスポーツレクリエーションフェスティバルなど、スポーツ振興や利用者還元イベントを開催し、サービス向上に努めました。

イ 具体的取組内容(実施事項)

(ア) 基本時間外・年末年始の拡大営業

月曜・水曜・金曜・土曜日の23時までの深夜営業、日曜日・祝日の午前7時30分からの早朝営業は、新型コロナウイルス感染症拡大防止のため、実施しませんでした。また、12月28日・29日と翌年1月4日の3営業日を拡大しました。(年末年始拡大開館時の延利用者数:867人)

(イ) 飲食事業

飲食事業として飲料の自動販売機を設置しました。自動販売機は電子マネー端末併設、バリアフリー対応機や災害用ベンダー機等を備えたもの、またJOCオリンピック支援自動販売機を継続して導入しました。

(ウ) 物販・レンタル事業

スポーツ用具(シャトルcock、卓球ボール)などの物販を拡大し、お客様ニーズに対応しました。

(エ) 「スポーツ・レクリエーション・フェスティバル」開催

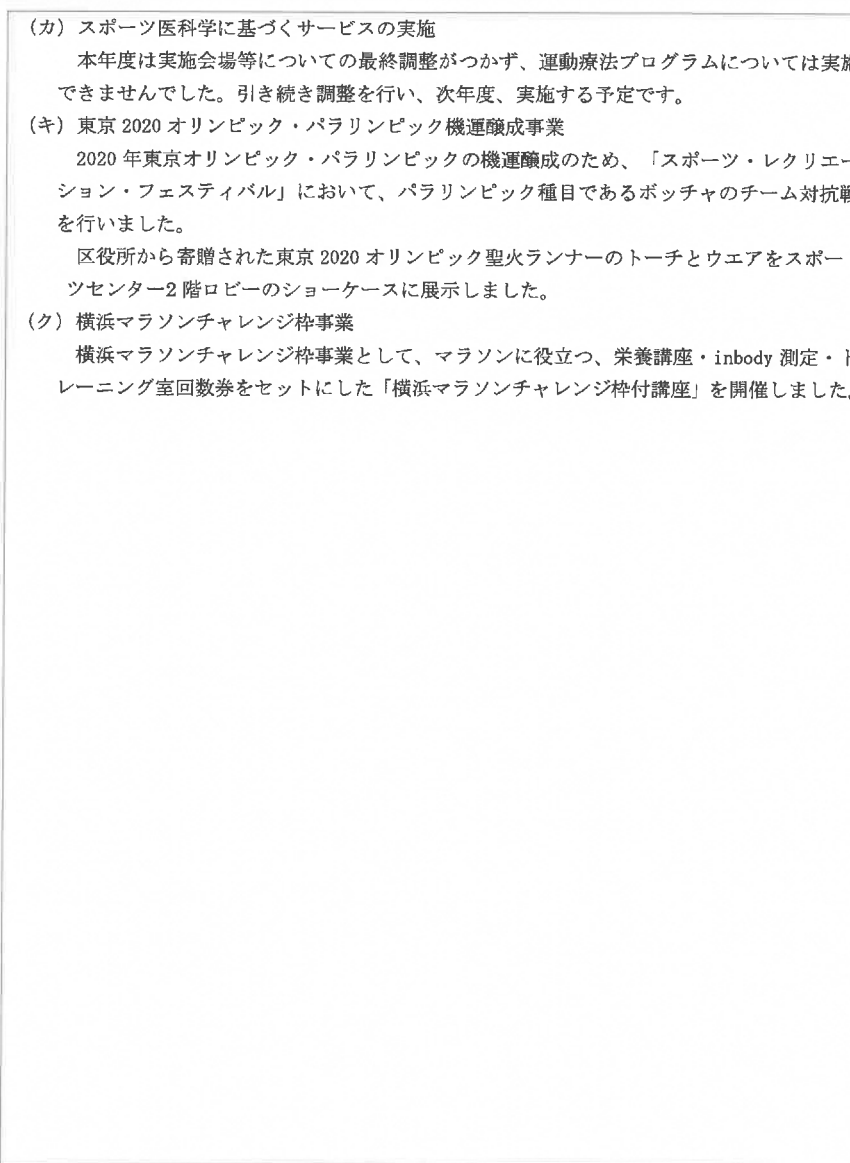
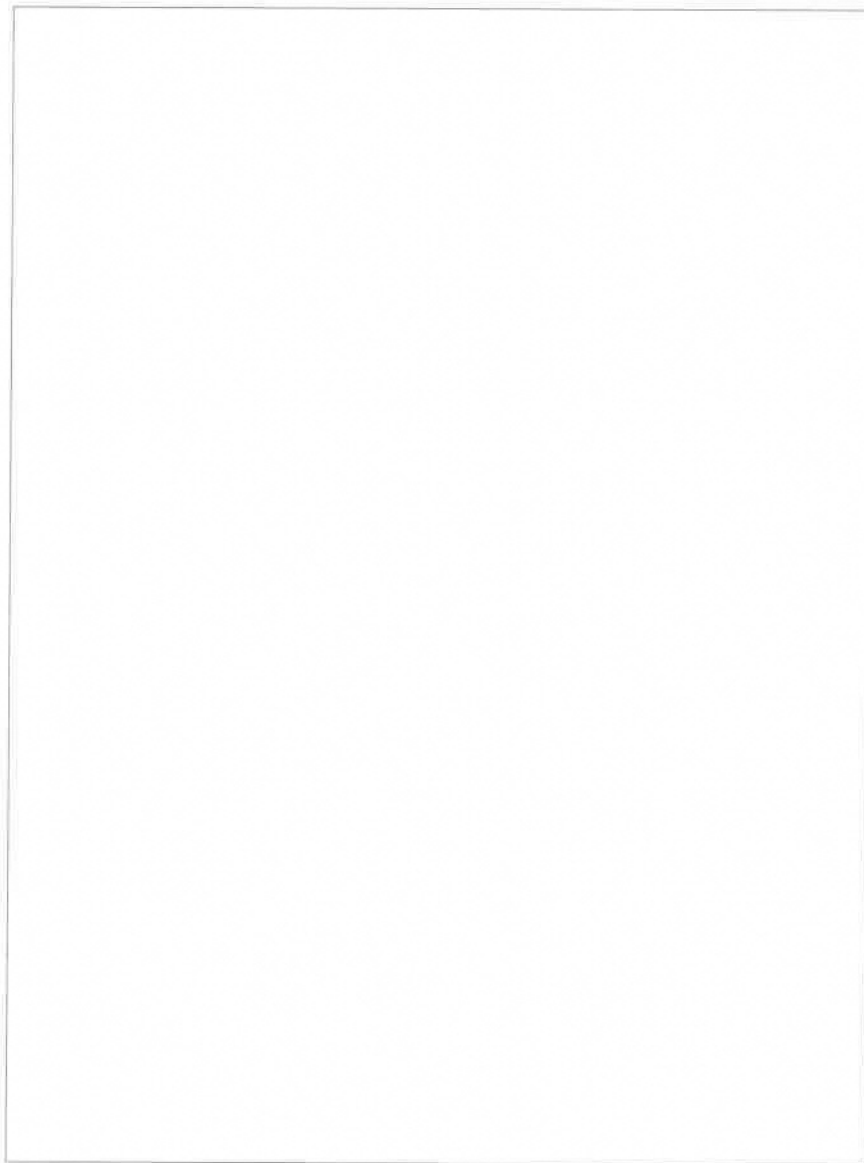
区民・利用者還元イベントとして、スポーツレクリエーションフェスティバルを実施しました。(10月24日 延参加者数35人)

(オ) 派遣事業の実施

都筑むつみ会でのリハビリ事業の派遣事業を実施しました。実施内容は次のとおりです。

■令和3年度派遣事業実績

実施日	場所・団体	対象	人数
8月31日	特定非営利法人 都筑むつみ会	中途障害者	10人
2月2日			9人



5 施設管理について

(1) 施設の点検計画

ア 趣旨

職員による日常点検及び設備協力会社による定期点検により、安全な施設管理を行います。

イ 具体的取組内容（実施事項）

(ア) 日常点検

『日常点検チェックシート』に基づいて、点検項目と回数、ルート等を定め、職員が1日6回目視・触診等により行い、異常・不具合箇所、遺失物の早期発見に努めます。

(イ) 定期点検

施設の老朽化に伴い、建物・設備維持管理の品質保持のために、協力企業である設備維持管理業者に点検業務を委託します。定期点検の結果、不具合箇所が発見された場合は、都筑区地域振興課に至急報告します。

5 施設管理について

(1) 施設の点検計画

ア 趣旨

職員による日常点検及び設備協力会社による定期点検により、安全な施設管理を行いました。

イ 具体的取組内容（実施事項）

(ア) 日常点検

計画書のとおり、スタッフによる1日6回の巡視点検を行い、不具合箇所等を早期発見に努めました。

(イ) 定期点検

年度当初に全ての点検日程を見える化し、点検結果を事務局本部と共有することで、法定点検等が漏れないよう実施しました。また、地震や大雨等の発生時は、館内を迅速に点検し、お客様の安全利用を確保しました。

- ・大雨警報 4/17, 7/1, 7/2, 7/3, 7/4, 7/30, 8/8, 8/9, 8/15, 8/16, 9/18, 10/1, 10/2, 11/9, 12/1
- ・洪水警報 6/16, 7/3, 7/30, 8/8, 8/15, 9/18, 10/1, 11/9, 12/1
- ・震度3以上の地震発生 10/7, 12/12, 3/16
- 10/7 震度4地震発生 エレベーターが停止しました。(10/8)
⇒専門業者の対応により10/8午前中に復旧しました。
- ・新型コロナウイルス感染症拡大防止の対応によるまん延防止等重点措置対象地域のため、4/20～8/22の営業時間を9:00～20:00としました。
8/22～10/1までは緊急事態宣言発出に伴い営業時間を9:00～20:00とし、施設利用の新規予約を中止しました。

5 施設管理について

(2) 修繕計画

ア 趣旨

令和3年度実施する修繕計画は次のとおりです。基準額（税込 550 万円）を上回る見積額を伴う場合でも、コストバランスを考慮のうえで執行が可能と判断できる場合は、当スポーツ協会負担による修繕を検討します。

また、協力企業である設備維持管理業者と作成した中期修繕計画（3 か年）にもとづき、お客様の安全・快適性を保つ修繕を行います。

イ 具体的取組内容（実施事項）

予定する主な修繕	場所	内容
壁面化粧板張替工事	第1・第2 体育室	壁面化粧板の張替修繕
避難誘導灯信号装置付替え工事	各設置場所	避難誘導等機器の付替え
第2 駐車場パーキングゲート補修	第2 駐車場	第2 駐車場出入口ゲートの補修

5 施設管理について

(2) 修繕計画

ア 趣旨

計画修繕以外も、定期点検結果をもとに設備協力会社と計画的に修繕を実施しました。

イ 具体的取組内容（実施事項）

計画修繕	内容	金額(税込)
壁面化粧板張替工事	壁面化粧板の張替修繕(第1 体育室のみ)	484,000 円
避難誘導灯信号装置付替え工事	誘導灯信号装置及び各部点減型誘導灯交換	770,000 円
第2 駐車場パーキングゲート補修	ゲート鉄部塗装・錆止め及びテント生地張替	347,600 円
その他の修繕	内容	金額(税込)
駐車場	第2 駐車場タイヤ止め修繕(1 区画)	90,200 円
トイレ	2Fトイレ 温水洗浄便座交換	85,800 円
トレーニング機器	ラバーダンベル シャフト交換	14,850 円
空調設備	空調設備消耗部品交換	269,500 円
機械室	機械室用送排風機 V ベルト交換	72,600 円
誘導灯	非点減型避難誘導灯バッテリー交換	117,700 円
駐車場	第2 駐車場発券機修理	77,000 円
トイレ	トイレ自動水栓交換	330,000 円
トレーニング機器	ラバーダンベル シャフト・グリップ交換	17,710 円
駐車場	第1 駐車場防犯カメラ用ケーブル工事	162,939 円
駐車場	第一駐車場出口ゲート落下防止センサー交換	63,470 円
駐車場	駐車場管制設備修繕(新 500 円対応メック設置)	69,575 円
トレーニング機器	ラバーダンベル シャフト交換	19,085 円
トレーニング機器	ストレングスマシン点検後修理	829,659 円
トレーニング機器	トレーニングベンチ類点検後修理	227,546 円
放送設備	館内 CD プレーヤー交換	73,150 円
駐車場・正面玄関	駐車場看板及び正面玄関ガラス部施設案内交換	224,994 円
合計		4,347,378 円

○横浜市へ基本協定の変更を申請し、行った修繕

	内容	金額
駐車場	第1駐車場新型出口精算機設置	2,530,000 円

5 施設管理について

(3) 清掃計画

ア 趣旨

予防清掃により汚損の発生頻度を少なくし、管理コスト縮減と快適性を保持します。

イ 具体的取組内容（実施事項）

■ 日常清掃計画

清掃箇所	頻度
衛生設備(トイレ、更衣室、シャワー室 等)の洗浄	1日3~6回
体育室	適宜(モップ清掃は1日6回)
ロビー、廊下、自動販売機周辺	1日1回以上
窓、鏡	適宜
器具倉庫、機械室	1日1回以上
事務室	適宜
出入りロマット	1日1回以上

■ 定期清掃計画

清掃箇所	内容	回数
床清掃(通常)	材質にあわせた清掃方法で汚れ箇所を重点的に実施する 洗浄(モルタル等): 除塵し、モップがけ 洗浄・ワックス(タイル部等): 除塵、ポリッシャー・ワックスがけ カーペット(カーペット部): シャンピングまたはクリーニング	4回/年
床定期清掃	通常清掃でワックス掛けを行っている部分の汚れ・ワックスをはく離する	1回/年
ガラス・鏡	洗剤にて汚れを落とし、水切りして拭き取る	4回/年
シャワー室壁面	壁面の汚れの除去、床面や排水溝のゴミの除去を行う。 年2回シャワーヘッドの分解清掃を実施する	12回/年
換気扇・ガラリ	付着したホコリ等を除去し、適切な換気能力を維持する	1回/年

5 施設管理について

(3) 清掃計画

ア 趣旨

日常清掃チェックリストに基づく細かな日常清掃の結果、館内美化に関するお客様満足度は96%となっています。スタッフによる日常清掃や専門業者による定期清掃で、快適なご利用環境を維持しています。

イ 具体的取組内容（実施事項）

■ 日常清掃計画

清掃箇所	頻度
衛生設備(トイレ、更衣室、シャワー室 等)の洗浄	1日3~6回
体育室	適宜(モップ清掃は1日6回)
ロビー、廊下、自動販売機周辺	1日1回以上
窓、鏡	適宜
器具倉庫、機械室	1日1回以上
事務室	適宜
出入りロマット	1日1回以上

■ 定期清掃計画

清掃箇所	実施日
床清掃(通常)	4/26.5/24.6/28.7/26.8/23.9/27.10/25.11/22.12/27.1/24.2/28.3/28
床定期清掃(はく離)	3/28
ガラス・鏡	5/24.8/23.11/22.2/28
シャワー室壁面	4/26.5/24.6/28.7/26.8/23.9/27.10/25.11/22.12/27.1/24.2/28.3/28
換気扇・ガラリ	7/26
照明器具清掃	10/25
体育室通気口 フィルター清掃	5/24.7/26.9/27.11/22.1/24.3/28
網戸清掃	4/26.10/25
雨水槽内 フィルター清掃	5/24.7/26.9/27.11/22.1/24.3/28

5 施設管理について

(4) 備品管理

ア 趣旨

「横浜市都筑スポーツセンター指定管理者 業務の基準」及び「横浜市都筑スポーツセンターの管理運営に関する基本協定書」に基づき、適正な管理を行い良好な状態に保ちます。

管理に際しては、横浜市が所有する備品（Ⅰ種）と自己の費用により購入又は調達した備品（Ⅱ種）を区別して帳票に記載します。

5 施設管理について

(4) 備品管理

ア 趣旨

事業計画のとおり、適正な管理を行い良好な状態に保ちました。

横浜市が所有する備品（Ⅰ種）と自己の費用により購入又は調達した備品（Ⅱ種）を区別して帳票に記載しました。

イ 具体的取組内容

・廃棄備品

傘立て 1台

シュレッダー 1台

卓球防球フェンス 8枚

プラットフォーム 1個

自動血圧計 3台

5 施設管理について

(5) 外構管理計画

ア 趣旨

外構の点検は、落ち葉清掃や害虫発生、マンホールや点字ブロックの浮きを1日2回以上実施し、状態を確認します。不具合や危険箇所を発見した場合は、直ちにフェンスなどの設置により「触れない」「近寄らない」などといった安全確保を行い、早急な対応を行いません。

5 施設管理について

(5) 外構管理計画

ア 趣旨

外構の点検は、落ち葉清掃や害虫発生、マンホールや点字ブロックの浮きを1日2回以上実施し、状態を確認しました。不具合や危険箇所はフェンス等を設置し安全確保を行いました。

イ 具体的取組内容

- ・駐車場内及び正面入り口等のごみ清掃及び落ち葉清掃を実施しました。(随時)
- ・駐車場で出入口付近及びその周辺に設置した駐車禁止コーンの点検を実施しました。(随時)

5 施設管理について

(6) 植栽管理計画

ア 趣旨

日常的な植栽点検や建物周囲の落ち葉清掃は、外構点検に併せて行います。

樹木の剪定作業等は、高所作業や、専用薬剤の散布など高度な専門的技術を伴う施工が必要となるため、樹木管理を専門とする業者に当該作業を委託します。

イ 具体的取組内容（実施事項）

植栽管理	内容	実施月
低木刈込	枝つめ・枝すかしを行う。樹木の基本の形を整え、余分な枝を取り除く	7月
除草	機械、または人力除草	5・8・11月
薬剤散布	けむし・アブラムシ等の樹木への寄生虫防除	7・11月
施肥	樹木にあった肥料を適期に与える	11月
中・高木剪定	樹木の育成状況により適宜選定を実施	本年度は予定なし

5 施設管理について

(6) 植栽管理計画

ア 趣旨

植栽管理業務は、スポーツセンターの美観を保つ他、防犯・防災の観点から施設の安全性を高めるために、次の内容を実施しました。

イ 具体的取組内容（実施事項）

植栽管理	実施日
低木刈込	7/26
除草	5/24.8/23.11/23
薬剤散布	7/26.11/22
施肥	11/22
中・高木剪定	本年度は実施なし

・日常清掃に併せて、適宜樹木等の剪定や周囲の落ち葉を清掃実施しました。

5 施設管理について

(7) 環境保全計画

ア 趣旨

環境保全行動を推進し温室効果ガスを削減します。

イ 具体的取組内容（実施事項）

- (ア) お客様一人あたりのCO₂排出量「0.39 kg」の目標を達成します。
- (イ) トレーニング室前でのグリーンカーテンの設置
- (ウ) グリーン電力の購入

5 施設管理について

(7) 環境保全計画

ア 趣旨

環境保全行動を推進し温室効果ガスを削減しました。

イ 具体的取組内容（実施事項）

- (ア) 本年度のお客様一人あたりのCO₂排出量は「1.81kg」という結果となり、目標は達成できませんでした。
- (イ) トレーニング室の換気効率向上のため、本年度は中止しました。
- (ウ) 電力入札において横浜市が導入している「横浜型グリーン電力」を入札条件にしています。

6 安全管理について

(1) 危機管理体制

ア 趣旨

緊急時において迅速かつ効果的な対応を行うため、危機管理体制を確立します。
また、施設での緊急連絡体制とともにスポーツ協会全体の危機管理組織体制を確立し行動します。

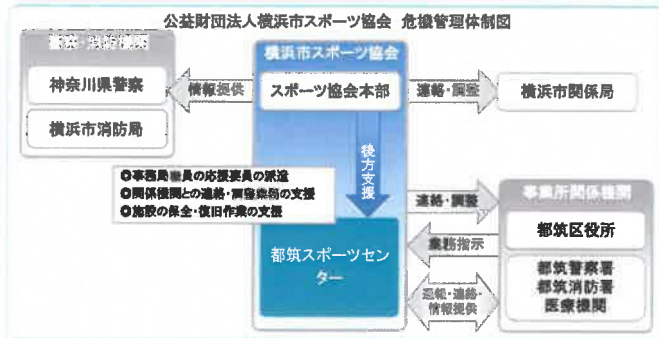
イ 具体的取組内容（実施事項）

(ア) 危機管理体制の確立

■緊急時の連絡体制



■危機管理体制



6 安全管理について

(1) 危機管理体制

ア 趣旨

都筑スポーツセンターにおける災害時・緊急時の役割をスタッフ一人一人が認識し、的確な行動をとるために、次の取組を行いました。

イ 具体的取組内容（実施事項）

(ア) 危機管理体制を確立し、災害時等の各職員の速やかな行動を定めた『危機管理基本マニュアル』を整備しています。

また、事業継続計画書（BCP）を作成し、災害時に備えました。

(イ) スタッフによる1日6回の巡視点検を行い、不具合箇所等の早期発見に努め、職員による日常点検を実施しました。また、『都筑スポーツセンター消防計画』に基づき、下記の訓練を実施しました。

- 参集訓練 9月1日実施
- 避難誘導訓練 3月中に実施(※)
- 消火訓練 3月中に実施(※)

※新型コロナウイルス感染症対策のため、書面による研修を行いました。

(ウ) 公益財団法人神奈川県暴力追放推進センターの賛助会員に加盟し、反社会的団体への適切な対応について職員がセミナーをビデオにて受講しました。

6 安全管理について

(2) 新型コロナウイルス感染症対策

ア 趣旨

お客様にマスクの着用、感染症防止対策チェックシートの記入、手指の消毒をお願いするとともに、施設巡回点検に合わせ、体育室、更衣室、トイレ等の清掃、消毒作業を実施します。

6 安全管理について

(2) 新型コロナウイルス感染症対策

ア 趣旨

お客様にマスクの着用、感染症防止対策チェックシートの記入、手指の消毒をお願いするとともに、施設スポーツ施設再開ガイドライン巡回点検に合わせ、体育室、更衣室、トイレ等の清掃、消毒作業を実施するなどスポーツ施設再開ガイドラインに沿って新型コロナウイルス完成症対策を実施しました。

6 安全管理について

(3) 日常・安全管理

ア 趣旨

日常点検計画に基づき、施設巡回点検を実施します。また、消防計画に基づき自衛消防訓練として次の訓練を行います。

イ 具体的取組内容（実施事項）

訓練計画	対象	内容
消火訓練(11月)	全スタッフ	都筑消防署協力のもと火災を想定した訓練
参集訓練(9月)	常勤職員	当協会事務局本部と連携した職員参集訓練
避難誘導訓練(11月)	職員・アルバイト・外部講師	震度 5 強の地震を想定したお客様を含めた訓練

6 安全管理について

(3) 日常・安全管理

ア 趣旨

日常点検計画に基づき、施設巡回点検の実施及び消防計画に基づいた自衛消防訓練を行いました。

イ 具体的取組内容（実施事項）

訓練名	実施日	受講者
参集訓練	9月1日	常勤職員
消火訓練	※1	全スタッフ
避難誘導訓練	※1	職員・アルバイト・外部講師

※1 職員以外を対象とした訓練は、新型コロナウイルス感染症防止のため、集合訓練は行わず、書面による研修を行いました。

6 安全管理について

(4) 緊急・救急体制及び通常時の体制

ア 趣旨

年間約 26 万人が来場する施設として万全なリスク・クライシスマネジメントを行います。

イ 具体的取組内容（実施事項）

(ア) 急病人及び負傷者への対応

急病人や負傷者が発生した場合は、即時に現場に急行し初期対応します。重篤と判断した場合はレスキューを用いて他の職員に救急車の要請を指示するとともに、必要に応じて AED を持ってくる旨を指示します。救急隊の到着まで、一次救命措置を行います。

(イ) 軽症者への対応

軽症者は、救護室等で応急処置を行った後、近隣病院などを紹介します。

(ウ) 有資格者の配置と訓練

常勤職員は、横浜市消防長認定の応急手当普及員の資格取得者を配置し、都筑スポーツセンターに従事する全職員を対象に心肺蘇生法・AED 操作研修を実施します。

6 安全管理について

(4) 緊急・救急体制及び通常時の体制

ア 趣旨

都筑スポーツセンターの安全管理は、予防の観点と緊急・災害時の迅速な対応の観点から体制を整えています。

イ 具体的取組内容（実施事項）

(ア) 急病人及び負傷者への対応

救急対応した急病人・負傷者は 4 人でした。即時に現場に急行し初期対応した上、救急隊員に引き継ぎました。(6/1, 11/11, 12/19, 1/14)

(イ) 軽症者への対応

応急処置後、必要に応じて近隣病院などを紹介しました。

(ウ) 有資格者の配置と訓練

項目	対象	状況
応急手当普及員	常勤職員	3名取得
心肺蘇生法・AED 操作研修	全スタッフ	※1

※1 新型コロナウイルス感染症拡大防止のため、書面による研修を行いました。

6 安全管理について

(5) 災害発生時の体制と迅速な対応

ア 趣旨

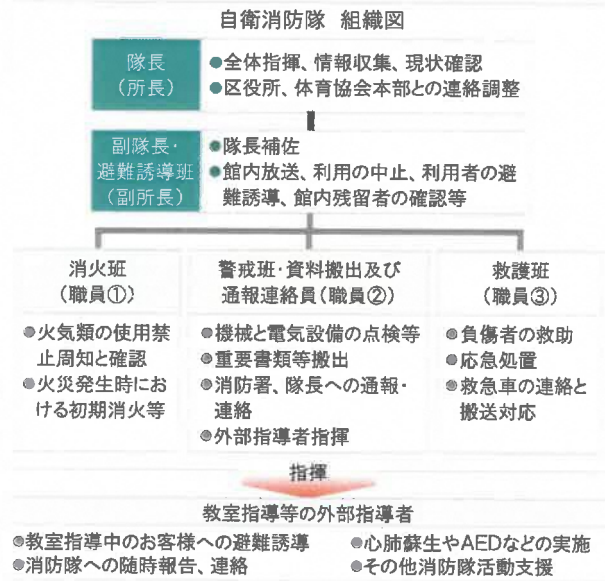
「災害対応マニュアル」及び「災害時等における施設利用の協力に関する協定」に基づき行動します。

また、災害時の万全な対応を可能とするために、都筑スポーツセンターの消防計画を策定し、自衛消防隊を組織します。災害発生時は、自衛消防隊の各役割のもと、お客様の安全確保を第一に避難誘導や応急救護等の行動を迅速かつ的確に行います。

イ 具体的取組内容（実施事項）

(ア)自衛消防隊の設立

■自衛消防隊 組織図



6 安全管理について

(5) 災害発生時の体制と迅速な対応

ア 趣旨

都筑区役所との『災害時等における施設利用の協力に関する協定』に基づき、都筑スポーツセンター災害対応マニュアルを策定しました。

イ 具体的取組内容（実施事項）

事業計画書のとおり、自衛消防隊を設立しました。

6 安全管理について

(6) 休館日・夜間（閉館後）警備体制

ア 趣旨

休館日・夜間の施設内外の警備は、外部からの建物内侵入を阻止するために、神奈川県公安委員会から認定を受けた警備業者による機械警備及び巡回警備を実施します。常時セットする機械警備での警戒に加え、夜間に1回の巡回を実施し、直接現場確認をするようにします。

巡回警備時には施設の確認のほか、人の潜伏や火種がないかを特に注意します。

イ 具体的取組内容（実施事項）

(ア) 機械警備

(イ) スタッフによる巡視点検

6 安全管理について

(6) 休館日・夜間（閉館後）警備体制

具体的取組内容（実施事項）

- ・夜間には機械警備により不審者の侵入防止を徹底しました。
- ・閉館時に施設スタッフによる巡回点検を実施しました。

6 安全管理について

(7) 補償体制

ア 趣旨

建築物などの設備構造上の欠陥、あるいは管理上の不備等に起因して、お客様に身体的傷害や財物損壊を与えた場合に備え、施設賠償責任保険に加入します。

イ 具体的取組内容（実施事項）

■加入する施設賠償責任保険

保険種類	保険内容	補償限度額
施設賠償責任保険	施設側の瑕疵により、お客様に対する身体及び物品等に被害が発生した場合の賠償保険	対人：1人につき1億円、1事故につき1億円 期間中1億円 対物：1事故につき1億円、期間中1億円

6 安全管理について

(7) 補償体制

ア 趣旨

事業計画書の要件を満たした施設賠償責任保険に加入しました。

7 地域との協力について

(1) 地域支援の取組

ア 趣旨

令和3年度は、都筑スポーツセンターとして下記の4つの項目に取り組みます。

- (ア) 地域住民等のニーズの把握
- (イ) 子どもの体力向上への取り組み
- (ウ) 子育て世代の取り組み
- (エ) 区民利用施設等と連携した事業

イ 具体的取組内容(実施事項)

(ア) 地域住民等のニーズの把握

ご意見箱の設置、お客様満足度調査アンケートを実施するほか、オープンミーティング(利用者懇話会)を開催し、様々なご意見・ご要望を伺い、地域に根差した管理運営に努めます。

(イ) 子どもの体力向上への取り組み

子どもの運動離れを防ぐために、幼児期や小学生期に参加できる教室を開催し、身体を動かす楽しさを体験してもらい、日常的なスポーツ活動へとつなげていきます。

(ウ) 子育て世代の取り組み

ご家族でのご利用を促進するため、親子で参加できる教室や託児付きスポーツ教室の開催を実施し、子育て支援サービスの拡充を図ります。

(エ) 区民利用施設等と連携した事業

都筑区内の区民利用施設と連携・協力した事業を行い、区民のスポーツ実施を支援します。

7 地域との協力について

(1) 地域支援の取組

ア 趣旨

事業計画書で示した4つの重点課題について、都筑区のスポーツ振興拠点であるスポーツセンターとして、以下の内容に取り組みました。

イ 具体的取組内容(実施事項)

(ア) 地域住民等のニーズの把握

ご意見箱をロビーに常時設置し、教室に対する要望等14件のご意見がありました。

回答を必要とするご意見には、ロビーに回答を掲示し区役所へも報告しました。

お客様満足度調査アンケートは四半期毎に実施し、集計結果についてはスタッフ内で共有し満足度の向上を図りました。

(イ) 子どもの体力向上への取り組み

苦手種目にチャレンジ教室、ジュニアバドミントン教室など事前受付教室において子ども向け教室を9教室開催し、通年スポーツ活動ができる環境を整えました。

(ウ) 子育て世代の取り組み

うきうき親子体操教室など事前受付教室において親子向け教室を3教室開催し、子育て支援サービスを図りました。

(エ) 区民利用施設等と連携した事業

前年度に引き続き、出張姿勢測定会の開催を計画していましたが、新型コロナウイルス感染症拡大防止のため、開催を見送りました。

7 地域との協力について

(2) 地域連携の取組

ア 趣旨

私たちスポーツ協会は、地域における課題や特性を理解し、都筑区体育協会、スポーツ推進委員、青少年指導員、子ども会、老人クラブ連合会、さわやかスポーツ普及委員会と連携し、区民へより良いスポーツ活動を提供していきます。

7 地域との協力について

(2) 地域連携の取組

ア 趣旨

事業計画書で示した4つの重点課題について、都筑区のスポーツ振興拠点であるスポーツセンターとして、以下の内容に取り組みました。

イ 具体的取組内容(実施事項)

- ・特定非営利活動法人『都筑むつみ会』において、インクルーシブ事業として「ハマトレ：横浜市歌バージョン」の体験、軽スポーツとしてボッチャを実施しました。(10月27日、3月16日)
- ・スポーツ推進委員を対象とした研修会を予定していましたが、新型コロナウイルス感染症拡大防止のため中止としました。
- ・さわやかスポーツの用具貸出を行いました。(随時)
- ・都筑区役所からの依頼により、都田・池辺地区ボランティアバス協議会がルート運行を実施するボランティアバス事業に、スポーツセンターの運営に支障がない範囲での協力を行いました。(随時)
- ・都筑区体育協会からの依頼により、救急法の研修を予定していましたが、新型コロナウイルス感染症拡大防止のため中止としました。

7 地域との協力について

(3) 地域貢献の取組

ア 趣旨

都筑区の活性化・地域の公共益に資する活動に取り組みます。

イ 具体的取組内容（実施事項）

- (ア) 地元住民の方の雇用の場として、また区内の学校が行う職業体験・インターンシップの場として協力します。
- (イ) 地元の事業者として、地域のための寄付・協賛などのチャリティ活動に取り組みます。
- (ウ) 区民還元事業として、スポーツレクリエーションフェスティバルを開催します。
- (エ) 障害児・者の社会活動促進のため、福祉団体等から優先的に物品を調達します。

7 地域との協力について

(3) 地域貢献の取組

ア 趣旨

令和3年度は、次の内容に取り組みました。

イ 具体的取組内容（実施事項）

- (ア) 中学校の職業体験やインターンシップは、新型コロナウイルス感染症拡大防止のため、実施されませんでした。
- (イ) 新型コロナウイルス感染症拡大のため、地域の寄付・協賛依頼がありませんでした。
- (ウ) 区民還元事業として、スポーツレクリエーションフェスティバルを実施しました。
(10月24日 延参加者数35人)
- (エ) 盲導犬育成事業の支援を目的とした公益財団法人日本盲導犬協会『ラブラドル募金箱』を設置しました。(随時)

8 モニタリング計画について

(1) 趣旨

PDCA マネジメントサイクルに則り、計画から実践、評価、そして改善というプロセスを経て、さらに次の計画に反映させることにより、業務水準の向上に繋がります。

(2) 具体的取組内容 (実施事項)

項目	内容	時期・頻度
お客様アンケート	各種商品やサービスなどお客様に満足度を調査	2回/年
ご意見箱	施設受付付近に誰でも自由に記載できるアンケート	常時
市コールセンター	市コールセンターに設置されているご意見ダイヤル	常時
オープンミーティング	区のスポーツ振興に関する各主体との意見交換会	1回/年
外部モニタリング	指定管理者独自の取組による第三者機関のモニタリング	令和元年度 実施済

8 モニタリング計画について

(1) 趣旨

PDCA マネジメントサイクルに則り、本年度の計画やマニュアルに対し、実践、評価、改善のプロセスについて次のとおり取り組みました。

(2) 具体的取組内容 (実施事項)

項目	実施期間・時期	件数・主なご意見等
お客様アンケート	四半期毎	四半期報告提出の『アンケート集計表』のとおり →結果は全スタッフに共有しました。
ご意見箱	常時設置	15件、教室に対する要望など →回答を館内に掲示しました。
市コールセンター	常時	ご意見はありませんでした
オープンミーティング	新型コロナウイルス感染症拡大防止のため、開催を見送りました。	
外部モニタリング	実施済	

9 管理運営経費について

(1) 趣旨

別紙、収支予算書に基づき、適正に執行していきます。

横浜市スポーツ協会では、都筑スポーツセンターの光熱水費の節約対策を検討してまいりますが、今後、光熱水費等の値上げがある場合には、改めまして協議をお願いいたします。

(2) 具体的取組内容（実施事項）

『様式 9～13 収支予算書』記載のとおり

9 管理運営経費について

(1) 趣旨

本年度は、体育室壁面化粧板工事や避難誘導灯信号装置など、積極的な設備投資・改修を行いました。

一方で、トイレ水道使用量を減らす節水装置の設置や、照明の LED 化などの省エネルギー化の取組、また当協会施設のスケールメリットを活かした一括購入・入札等でのコスト削減を図りました。

(2) 具体的取組内容（実施事項）

『様式 14～18 収支決算書』記載のとおり

様式4 利用状況表(人数)

令和3年4月1日～令和4年3月31日

平日 231 土曜 51 日祝 66

都筑スポーツセンター

作成日 2022/04/17

第1 体育室	項目	団体利用												個人利用								
		団体・個人合計			団体合計 人数	合計		平日		土曜		日・祝		個人合計 人数	合計		平日		土曜		日・祝	
		総合計	一般	小人		一般	小人	一般	小人	一般	小人	一般	小人		一般	小人	一般	小人	一般	小人	一般	小人
早期	0	0	0	0	0	0	0	0	0	0	0	0	0	0	0	0	0	0	0	0	0	
A	12,885	11,506	1,379	12,885	11,506	1,379	8,819	45	833	836	1,854	498	0	0	0	0	0	0	0	0	0	
B	10,592	9,338	1,254	9,793	8,620	1,173	5,552	54	1,018	438	2,050	681	799	718	81	718	81	0	0	0	0	
C	10,544	8,655	1,889	9,442	7,638	1,804	4,279	74	1,133	691	2,226	1,039	1,102	1,017	85	1,017	85	0	0	0	0	
D	8,944	6,888	2,056	7,814	5,977	1,837	3,098	631	1,046	588	1,833	618	1,130	911	219	911	219	0	0	0	0	
E	8,432	4,282	4,150	7,668	3,703	3,965	1,416	3,512	834	116	1,453	337	764	579	185	579	185	0	0	0	0	
F	5,624	4,728	896	5,616	4,720	896	2,522	690	597	118	1,601	88	8	8	0	8	0	0	0	0	0	
深夜	1,263	1,263	0	1,263	1,263	0	0	0	0	0	1,263	0	0	0	0	0	0	0	0	0	0	
小計	58,284	46,660	11,624	54,481	43,427	11,054	25,686	5,006	5,461	2,787	12,260	3,261	3,803	3,233	570	3,233	570	0	0	0	0	
第2 体育室	項目	団体・個人合計			団体合計	合計		平日		土曜		日・祝		個人合計	合計		平日		土曜		日・祝	
早期	0	0	0	0	0	0	0	0	0	0	0	0	0	0	0	0	0	0	0	0	0	
A	7512	6085	1427	7512	6085	1427	4456	566	506	401	1123	460	0	0	0	0	0	0	0	0	0	
B	5852	5407	445	4501	4312	189	3643	7	30	0	639	182	1351	1095	256	90	11	574	142	431	103	
C	4590	3987	603	2457	2155	302	1496	36	30	0	629	266	2133	1832	301	794	57	613	141	425	103	
D	4794	3235	1559	2734	1592	1142	927	913	25	0	640	229	2060	1643	417	642	143	570	132	431	142	
E	4733	2312	2421	2695	1757	1938	319	1862	8	0	430	76	2038	1555	483	794	279	415	99	346	105	
F	2370	1865	505	1671	1313	358	312	250	358	42	643	66	699	552	147	552	147	0	0	0	0	
深夜	375	375	0	375	375	0	0	0	0	0	375	0	0	0	0	0	0	0	0	0	0	
小計	30226	23266	6960	21945	16589	5356	11153	3634	957	443	4479	1279	8281	6677	1604	2872	637	2172	514	1633	453	
第3 体育室	項目	団体・個人合計			団体合計	合計		平日		土曜		日・祝		個人合計	合計		平日		土曜		日・祝	
早期	0	0	0	0	0	0	0	0	0	0	0	0	0	0	0	0	0	0	0	0	0	
A	7155	5595	1560	7155	5595	1560	3813	20	1274	1263	508	277	0	0	0	0	0	0	0	0	0	
B	4542	3683	859	4542	3683	859	2979	193	237	206	467	460	0	0	0	0	0	0	0	0	0	
C	3859	2948	911	3859	2948	911	2263	98	208	328	477	485	0	0	0	0	0	0	0	0	0	
D	3764	1313	2451	3764	1313	2451	563	1954	230	239	520	258	0	0	0	0	0	0	0	0	0	
E	4077	1206	2871	4077	1206	2871	547	2348	198	143	461	380	0	0	0	0	0	0	0	0	0	
F	1660	1006	654	1660	1006	654	550	429	115	29	341	196	0	0	0	0	0	0	0	0	0	
深夜	204	204	0	204	204	0	0	0	0	0	204	0	0	0	0	0	0	0	0	0	0	
小計	25261	15955	9306	25261	15955	9306	10715	5042	2262	2208	2978	2056	0	0	0	0	0	0	0	0	0	
研修室	項目	団体・個人合計			団体合計	合計		平日		土曜		日・祝		個人合計	合計		平日		土曜		日・祝	
早期	0	0	0	0	0	0	0	0	0	0	0	0	0	0	0	0	0	0	0	0	0	
A	1555	1192	363	1555	1192	363	791	19	99	196	302	148	0	0	0	0	0	0	0	0	0	
B	3076	3009	67	3076	3009	67	1539	5	1041	5	429	57	0	0	0	0	0	0	0	0	0	
C	1512	1415	97	1512	1415	97	918	12	116	33	381	52	0	0	0	0	0	0	0	0	0	
D	1587	1023	564	1587	1023	564	625	497	116	32	282	35	0	0	0	0	0	0	0	0	0	
E	1576	636	940	1576	636	940	341	799	86	18	209	123	0	0	0	0	0	0	0	0	0	
F	933	427	506	933	427	506	248	428	96	16	83	62	0	0	0	0	0	0	0	0	0	
深夜	81	81	0	81	81	0	0	0	0	0	81	0	0	0	0	0	0	0	0	0	0	
小計	10320	7783	2537	10320	7783	2537	4462	1760	1554	300	1767	477	0	0	0	0	0	0	0	0	0	
トレーニング室	項目	団体・個人合計			団体合計	合計		平日		土曜		日・祝		個人合計	合計		平日		土曜		日・祝	
早期	0	0	0	0	0	0	0	0	0	0	0	0	0	0	0	0	0	0	0	0	0	
A	5329	5298	31	0	0	0	0	0	0	0	0	0	5329	5298	31	2725	5	1094	11	1479	15	
B	4310	4275	35	0	0	0	0	0	0	0	0	0	4310	4275	35	2396	8	799	4	1080	23	
C	4277	4256	21	0	0	0	0	0	0	0	0	0	4277	4256	21	2264	5	880	2	1112	14	
D	4318	4265	53	0	0	0	0	0	0	0	0	0	4318	4265	53	2252	18	795	14	1218	21	
E	5033	4979	54	0	0	0	0	0	0	0	0	0	5033	4979	54	3064	32	942	3	973	19	
F	3426	3408	18	0	0	0	0	0	0	0	0	0	3426	3408	18	2635	14	359	2	414	2	
深夜	0	0	0	0	0	0	0	0	0	0	0	0	0	0	0	0	0	0	0	0	0	
小計	26693	26481	212	0	0	0	0	0	0	0	0	0	26693	26481	212	15336	82	4869	36	6276	94	
総合計	合計人数	一般	小人	団体合計 人数	合計		平日		土曜		日・祝		個人合計 人数	合計		平日		土曜		日・祝		
	150,784	120,145	30,639	112,007	83,754	28,253	52,016	15,442	10,234	5,738	21,504	7,073	38,777	36,391	2,386	21,441	1,289	7,041	550	7,909	547	

※一般：高校生以上

※小人：中学生以下

様式5 種目別利用者数

令和3年4月1日～令和4年3月31日

都筑スポーツセンター

作成日

2022/04/17

種目	団体数	団体人数			個人人数			計
		一般	小人	小計	一般	小人	小計	
バドミントン	1,161	22,114	2,085	24,199	4,428	1,714	6,142	30,341
卓球	263	8,347	513	8,860	5,482	460	5,942	14,802
バレーボール	93	913	38	951	0	0	0	951
バスケットボール	785	11,051	5,755	16,806	0	0	0	16,806
体操・エアロビクス	1,168	16,172	3,505	19,677	0	0	0	19,677
武道	437	2,824	1,746	4,570	0	0	0	4,570
ウェイトリフティング	0	0	0	0	0	0	0	0
トレーニング	0	0	0	0	26,481	212	26,693	26,693
弓道	0	0	0	0	0	0	0	0
ダンス	1,853	10,138	10,262	20,400	0	0	0	20,400
水泳	0	0	0	0	0	0	0	0
インラインスケート	0	0	0	0	0	0	0	0
フットサル	592	5,414	2,495	7,909	0	0	0	7,909
テニス	0	0	0	0	0	0	0	0
ウォーキング	0	0	0	0	0	0	0	0
その他スポーツ	382	6,781	1,854	8,635	0	0	0	8,635
合計	6,734	83,754	28,253	112,007	36,391	2,386	38,777	150,784

※一般：高校生以上

※小人：中学生以下

様式7

施設名 横浜市都筑スポーツセンター

託児事業実績報告

令和3年4月1日～令和4年3月31日

令和4年4月24日

No.	事業内容	対象年齢	場所	回数	託児利用料 (1人/時間)	託児利用 人数※1	合計(円) ※2	託児依頼先 ※3	延べ託児 従事者数
1	新型コロナウイルス感染症拡大防止対策のため、託児事業は実施しませんでした。								
2									
3									
4									
5									
6									

※1 開催当日、託児を利用した実人数（出席者）

※2 託児利用料は1期分を一括前納のため、合計金額は「申込者数×単価×回数」

※3 依頼先団体の正式名称を記入

様式8 教室別参加者数

令和3年04月01日～令和4年03月31日

都筑スポーツセンター

作成日 2022/04/17

教室名	定期/当日	回数	一般	小人	総合計
バスケットボールタイム	当日	21	449	0	449
火曜卓球モーニング	定期	37	1,300	0	1,300
火曜バドミントン(中級)	定期	40	1,027	0	1,027
苦手種目にチャレンジ	定期	40	0	443	443
かけっこ教室	定期	40	0	440	440
ジュニアユースバドミントン	定期	18	16	179	195
シェイプアップ	定期	40	366	0	366
ソフトエアロ	当日	45	529	0	529
らくらくトレーニング&ストレッチ	定期	40	350	0	350
コアトレ	定期	40	255	0	255
ベリーダンス	定期	40	436	0	436
ピラティス&リラックス	定期	40	284	0	284
ジュニアバドミントン	定期	39	0	1,627	1,627
エアロ&ウォーク	定期	39	578	0	578
動きのトレーニングとストレッチ	定期	39	388	0	388
いきいき健康体操	定期	39	350	0	350
幼児体操ひまわり	定期	39	0	635	635
エアロキックボクシング	当日	44	636	0	636
水曜ズンバ	当日	44	1,313	0	1,313
パワーヴィンヤサヨガ	定期	37	625	0	625
はじめてのフラメンコ	定期	39	289	0	289
木曜卓球モーニング	定期	36	2,034	0	2,034
太極拳	定期	37	919	0	919
木曜ピラティス	定期	37	1,410	0	1,410
ヨガ	定期	39	668	0	668
フローヨガ50	定期	39	515	0	515
はいはい・よちよち親子体操	定期	28	144	144	288
おとなからはじめるバレエ	定期	38	275	0	275
金曜バドミントン(初級)	定期	38	1,114	0	1,114
金曜バドミントン(中級)	定期	38	726	0	726
バドミントンナイト	定期	18	774	0	774
横浜FCサッカースクール	定期	37	0	552	552
うきうき親子体操	定期	38	546	550	1,096

金曜ズンバ	当日	44	508	0	508
代謝UPピラティス	定期	38	467	0	467
腰痛予防トレーニング&ストレッチ	定期	38	519	0	519
フラダンス	定期	36	504	0	504
筋膜リリース&骨盤調整	定期	37	499	0	499
こどもバレエ♪ジャスミン	定期	38	0	494	494
こどもバレエ♪シンデレラ	定期	38	0	309	309
モーニングヨガ	定期	37	271	0	271
骨盤底筋エクササイズ	定期	35	409	0	409
美尻・美脚エクササイズ	定期	35	400	0	400
ハッピー親子リズム	定期	39	360	360	720
Jr.ヒップホップ	定期	39	0	1,208	1,208
エアロビクスボクシング	当日	45	1,245	0	1,245
アロマヒーリングヨガ	当日	46	625	0	625
アロマフローヨガ	当日	46	407	0	407
ノルディックウォーキング	定期	5	13	0	13
横浜マラソンチャレンジ杯 栄養講座	当日	1	1	0	1
横浜ビー・コルセアーズバスケットボールスクール	定期	11	0	316	316
合 計		1,831	24,544	7,257	31,801

※一般：高校生以上

※小人：中学生以下

教室名	定期/当日	回数	一般	小人	総合計
スポレク（公益）A料率	他	1	18	7	25
スポレク（公益）B料率	他	1	0	10	10
合 計		2	18	17	35

※一般：高校生以上

※小人：中学生以下

収支決算書

1 総括表

(1)収入

(千円、税込み)

項目	第1四半期 決算額	第2四半期 決算額	第3四半期 決算額	第4四半期 決算額	小計	予算	予算 達成率	備考
①指定管理料	11,492,000	8,619,000	11,492,000	11,140,000	42,743,000	40,213,000	106.3%	
②新型コロナウイルス感染症の影響 額補填金(横浜市による運営支援)	0	0	0	966,000	966,000	0		新型コロナウイルス 感染症の影響を踏 まえた横浜市によ る運営支援
③施設運営収入 (A)	19,273,555	14,009,315	18,149,426	13,668,350	65,100,646	65,381,000	99.6%	
項目 利用料金収入	5,326,360	5,165,110	4,765,856	4,784,850	20,042,176	21,591,000	92.8%	
利用料金収入(駐車場)	4,647,310	4,578,350	4,129,850	4,126,340	17,481,850	14,418,000	121.3%	
スポーツ教室等事業収入	9,299,885	4,265,855	9,253,720	4,645,160	27,464,620	29,372,000	93.5%	
文化系教室収入	0	0	0	0	0	0		
託児事業収入	0	0	0	0	0	0		
広告業務収入	0	0	0	0	0	0		
その他	0	0	0	112,000	112,000	0		
④自主事業による収入	404,636	710,868	796,574	781,735	2,693,813	4,322,000	62.3%	
項目 スポーツ教室等事業(時間外)	0	0	0	0	0	367,000	0.0%	
飲食事業	321,736	592,428	435,730	529,883	1,879,777	2,078,000	90.5%	
物販事業	50,350	64,450	95,890	48,680	259,370	541,000	47.9%	
利用料金収入(時間外)	0	0	151,944	73,670	225,614	646,000	34.9%	
利用料金収入(駐車場)(時間外)	0	0	69,150	24,450	93,600	594,000	15.8%	
その他	32,550	53,990	43,860	105,052	235,452	96,000	245.3%	
合計(③+④)	19,678,191	14,720,183	18,946,000	14,450,085	67,794,459	69,703,000	97.3%	

(2)支出

(千円、税込み)

項目	第1四半期 決算額	第2四半期 決算額	第3四半期 決算額	第4四半期 決算額	小計	予算	予算 達成率	備考
⑤維持管理運営費用 (B)	25,238,004	25,882,174	27,129,849	34,936,627	113,186,654	123,798,000	91.4%	
項目 人件費	11,940,709	10,025,337	12,265,660	11,849,630	46,081,336	49,221,000	93.6%	
修繕費	90,200	890,450	1,889,719	4,007,009	6,877,378	5,500,000	125.0%	
設備管理費・保安警備費	2,572,272	1,932,292	2,282,518	1,660,464	8,447,546	8,365,000	101.0%	
備品購入費・消耗品費	463,714	859,353	594,248	438,056	2,355,371	2,256,000	104.4%	
外構・植栽管理費・廃棄物処理費	190,311	597,300	370,700	302,800	1,461,111	1,155,000	126.5%	
広報費・印刷製本費	0	0	7,771	0	7,771	660,000	1.2%	
光熱水費・燃料費	2,477,776	4,245,136	2,868,325	3,051,383	12,642,620	15,599,000	81.0%	
保険料	228,070	222,144	219,102	268,548	937,864	1,313,000	71.4%	
使用料・賃借料	1,439,522	774,092	690,092	950,763	3,854,469	6,357,000	60.6%	
委託料・謝金	5,585,194	6,118,837	5,690,745	6,967,063	24,361,839	27,769,000	87.7%	
公租公課	10,200	0	0	5,076,813	5,087,013	4,543,000	112.0%	
旅費	15,914	13,712	10,416	14,318	54,360	104,000	52.3%	
会議賄い費	0	0	0	0	0	0		
通信運搬費	64,875	81,565	100,245	115,080	361,765	367,000	98.6%	
支払手数料	107,147	111,456	130,708	128,929	478,240	479,000	99.8%	
会費及び負担金	23,800	0	0	103,671	127,471	110,000	115.9%	
事務経費本部分	0	0	0	0	0	0		
その他	28,300	10,500	9,600	2,100	50,500	0		
⑥自主事業による経費	702,447	45,914	165,954	260,498	1,174,813	2,297,000	51.1%	
項目 スポーツ教室等事業(時間外)	0	0	0	0	0	287,000	0.0%	
飲食事業	409,200	45,504	45,504	87,493	587,701	661,000	88.9%	
物販事業	293,203	0	58,025	-138,762	212,466	454,000	46.8%	
その他	44	410	62,425	311,767	374,646	895,000	41.9%	
合計(⑤+⑥)	25,940,451	25,928,088	27,295,803	35,197,125	114,361,467	126,095,000	90.7%	

(3) 収支差額(自主事業除く)

(千円、税込み)

項目	第1四半期 決算額	第2四半期 決算額	第3四半期 決算額	第4四半期 決算額	小計	予算	備考
収支差額= (収入(①+②+③) - 支出(⑤))	5,527,551	-3,253,859	2,511,577	-9,162,277	-4,377,008	-18,204,000	

収支決算書

2 指定管理・収入の部

		内 訳	合計金額 (円、税込み)
合計	(A)		65,100,646
利用料金収入			20,042,176
項 目	団体利用(体育室)	室場利用料	9,735,484
	団体利用(研修室)	室場利用料	972,502
	個人利用	トレーニング室、卓球・バドミントン利用	8,765,490
	付帯設備利用料金	空調設備、音響設備使用料	568,700
利用料金収入(駐車場)		時間内駐車場利用料	17,481,850
スポーツ教室等事業収入		参加料	27,464,620
文化系教室収入			0
託児事業収入			0
広告業務収入			0
その他		R元年度未払金誤計上分の雑収入計上(¥2,000-) R3年度自動販売機への広告 自販機設置業務における広告協賛金(¥110,000-)	112,000

※ 必要に応じて小区分を設定しても構いません。

収支決算書

3 指定管理・支出の部

		積算内訳	合計金額 (円、税込み)
合計	(B)		113,186,654
項 目	人件費	・常勤職員 5名 ・アルバイト 29名	46,081,336
	(給与)	職員給与	14,269,200
	(職員手当)	通勤手当 ほか	8,184,638
	(給付費)	勤労者福祉共済掛金	30,000
	(退職給付引当金繰入額)		1,199,638
	(福利厚生費)	社会保険料、健康診断費	3,655,127
	(賃金)	アルバイト賃金	18,742,733
	修繕費	避難誘導灯交換、第一駐車場管制装置(精算機)改修など	6,877,378
	(駐車場に係るもの)	第一駐車場管制装置(精算機)改修、第二駐車場ゲート補修など	3,402,839
	(その他)	避難誘導灯交換、第一体育室幕板交換工事など	3,474,539
	設備管理費	設備管理業務委託、定期・法定点検	8,051,546
	保安警備費	警備業務委託	396,000
	備品購入費		0
	消耗品費	事務・衛生用品、駐車券等	2,355,371
	(駐車場に係るもの)	駐車券、プリペイドカード	616,000
	(その他)	事務・衛生用品	1,739,371
	外構・植栽管理費	樹木剪定・害虫駆除等業務委託	1,045,000
	廃棄物処理費	機密文書溶解処理費、ごみルート回収費	416,111
	広報費	新規事業チラシ印刷費	7,771
	印刷製本費		0
	光熱水費	電気代、ガス代、水道代	12,642,620
	(電気)		8,253,250
	(ガス)		2,671,877
	(水道)		1,717,493
	燃料費		0
	保険料	施設賠償責任保険、スポーツ傷害保険	937,864
	(施設賠償責任保険)		41,381
	(火災保険・自動車保険)		0
	(その他)	スポーツ傷害保険(教室・イベント参加者)	896,483
	使用料・賃借料	教室施設利用料、トレーニングマシンリース 等	3,854,469
	(市への支払)		0
	(リース料)	券売機、パソコン、トレーニングマシン、複合機等	906,809
(その他)	教室室場利用料等	2,947,660	
委託料	教室指導業務委託、現金回収業務委託等	10,332,866	
(駐車場に係るもの)			
(その他)	教室指導業務委託、現金回収業務委託等	3,277,866	
謝金	教室指導謝金	14,028,973	
公租公課費	消費税、事業所税、印紙代	5,087,013	
(事業所税)		273,090	
(消費税)	仮受消費税と仮払消費税の差額	4,802,309	
(印紙税)	契約用収入印紙代	11,614	
(その他)			
旅費	出張交通費	54,360	
会議賄い費		0	
通信運搬費	電話代、インターネット通信費	361,765	
支払手数料	振込手数料、インターネット決済手数料	478,240	
会費及び負担金		127,471	
(職員等研修費)	初級障がい者スポーツ指導員更新料、応急手当普及員更新料	13,800	
(その他)	神奈川県暴力追放センター賛助金、健康増進施設認定講師費用	113,671	
事務経費本部分		0	
その他	新型コロナウイルス感染症対策に関わる返還金など	50,500	

収支決算書

3 自主事業・収入の部

	内 訳	合計金額 (千円、税込み)
合計		2,693,813
項 目	スポーツ教室等事業(時間外)	0
	飲食事業	自動販売機飲料等販売 1,879,777
	物販事業	体育用具販売料収入(シャトル、卓球ボール他) 259,370
	利用料金収入(時間外)	年末年始時間外営業時 体育室利用料 個人利用料 225,614
	利用料金収入(駐車場)(時間外)	年末年始時間外営業時 駐車場料金 93,600
	その他	派遣指導 Inbody測定料 スポーツレクリエーションフェスティバル参加料 公衆電話代 令和元・2年度目的外使用料還付金 235,452

※ 必要に応じて小区分を設定しても構いません。

収支決算書

5 自主事業・支出の部

		内 訳	合計金額 (千円、税込み)
合計			1,174,813
項 目	スポーツ教室等事業(時間外)		0
	飲食事業	目的外使用料 電気代	587,701
	物販事業	販売物品仕入	212,466
	管理費(時間外)	年末年始時間外営業時 アルバイト賃金 光熱水費	189,824
	その他	スポーツレクリエーションフェスティバル事業費 公衆電話料	184,822

※ 必要に応じて小区分を設定しても構いません。

1 収支予算書・報告書作成のポイント

(1)コスト計算対象の収入と対象外の収入はわかるように必ず分ける

ア コスト計算対象の収入

→利用者が施設を利用する際に直接支払う費用

- ・利用料収入
- ・教室収入
- ・託児事業収入

イ コスト計算対象外の収入

→利用者が施設を利用する際に直接支払うものでないもの

- ・駐車場事業収入
- ・広告事業収入
- ・その他収入
- ・自主事業収入

※駐車場収入は、立地や近隣とのバランスによる設定も必要な性質のもので、利用者負担割合を検証して決めることは難しく、財政局でも「駐車場のありべき利用者負担割合」は設定していないためコスト計算の対象外とする

(2)コスト計算対象の支出と対象外の支出はわかるように必ず分ける

ア コスト計算対象外の支出

- ・駐車場事業に係る支出
- ・広告事業に係る支出
- ・自主事業に係る支出

令和3年度 管理運営業務点検報告書

対象施設	横浜市都筑スポーツセンター
対象期間	令和3年4月1日 ~ 令和4年3月31日
指定管理者	指定管理者 公益財団法人横浜市スポーツ協会
実施日	令和4年6月21日
点検方法	<p>1 利用状況統計の提出・内容点検: 毎月</p> <p>2 管理運営状況ヒアリング: 令和3年6月21日</p> <p>3 巡視点検(実地調査): 令和3年6月15日、令和3年9月24日、令和3年12月14日、令和3年2月28日</p>
講評	<p>1 利用統計の提出・内容点検: 毎月遅滞なく作成・提出された。事故報告や修繕状況等も逐一報告されている。</p> <p>2 管理運営状況ヒアリング: コロナウイルス感染状況に応じた適切な管理運営を実施している。また、地域住民に対するニーズを把握するため、ご意見箱を設置し、ご意見に対する回答を掲示して満足度の向上を図っている。</p> <p>3 巡視点検(実地調査): ・1日6回の巡視点検を行うことで不具合箇所等危険の早期発見に務めている。館内において、コロナ禍での利用方法や施設利用に係る注意点等を利用者に分かりやすく掲示している。また、施設設備の修繕及び点検、清掃等についても適宜実施している。</p>
指摘事項	
改善状況	
添付資料	業務点検結果シート(別紙)

業務点検結果シート(令和3年度総括)

施設名 横浜市都筑スポーツセンター

頻度	点検項目	点検内容	点検結果
毎月	利用料金収入実績	収入実績、見込額達成状況	適正
	利用者実績	開館日数、入館者数、利用層別利用数、居住区別利用数、その他利用数	適正
	会議室等稼働率	部屋別の稼働率	適正
四半期	指定管理料の執行	指定管理料の支出金額、執行率	適正
		ニーズ対応費執行状況(品目、数量、金額)	適正
	自主事業実施状況	募集対象、事業名、開催回数、参加人員、経費、1人あたり参加費、講師謝金、事業計画書の自主事業計画との整合性	適正
	運営体制	館長、指導員(副館長)、スタッフの勤務実績	適正
	施設の管理状況	点検日時、点検状況 事業計画書とおりの適切な管理の実施(第三者への委託状況等)	適正
	修繕の実施状況	施設修繕の実施状況	適正
	備品	備品(I種)の購入・廃棄状況	適正
	広聴、ニーズ把握	広聴(窓口、電話、ご意見箱、アンケート、市コールセンターへの意見・要望等)や利用者ニーズの把握状況と対応、掲示の有無等	適正
	巡視点検	受付窓口の状況、館内の状況等	適正
年1回	利用方法	利用要綱や利用案内の内容、備付け状況等	適正
	個人情報保護	個人情報保護取扱特記事項の取組状況(研修の実施、誓約書の提出等)	適正
	緊急時対策	緊急時対策マニュアルの作成・運用状況	適正
	防犯・防災対策	防犯・防災対策マニュアルの作成・運用状況	適正
		消防計画の作成・提出状況	適正
	保険	施設賠償責任保険への加入	適正
	研修	職員等に対する研修の実施状況	適正
	本市重要施策への実現に向けての取組	横浜市一般廃棄物処理基本計画に沿った取組、市内中小企業への優先発注等の取組状況等	適正
随時	地区センター委員会	日時、場所、出席者、議題、意見等	-
	利用者会議	日時、場所、出席者、議題、意見等	適正
	事故等の発生状況	日時、発生状況、対応、再発防止策の検討	適正
	損害賠償	損害賠償の発生状況	特になし
	不可抗力	不可抗力発生に伴う影響	特になし
	情報公開	件名、申請状況、対応状況	特になし
	喫緊の対応が必要又は特に重要な意見、要望	すぐに対応が必要な施設に対する意見、要望	特になし
	特に重要な施設の維持管理、修繕に関すること	利用の制限を伴うなど、重要な施設の維持管理、修繕に関する状況	エレベーターに不具合が確認されたため、局や区と協力して修繕していく必要がある。半導体不足で修繕待ち。
特筆すべき事項	サービス向上や経費節減等の取組事項		改善指導事項
	<ul style="list-style-type: none"> ・1日6回の巡視点検を行うことで不具合箇所等危険の早期発見に務めている。 ・地域住民に対するニーズを把握するため、ご意見箱を設置。ご意見に対する回答を掲示して満足度の向上を図っている。 		・特になし