

# Separation and Disposal of Garbage and Recyclables

～ごみと資源物の分け方・出し方～

Table of Contents

- ・やさしい日本語…1～7
- ・English……8～14

In the City of Yokohama, we collect garbage and things that can be recycled by separating them according to type.

燃やすごみ

## Burnable Garbage

乾電池

Dry-Cell Batteries

スプレー缶

Spray Cans

燃えないごみ

Non-burnable Garbage

プラスチック製容器包装

## Plastic Containers and Packaging

缶・びん・ペットボトル

Cans, Bottles, and PET Bottles

小さな金属類

Small Metal Items

古紙(新聞、段ボール、雑誌、紙パック、その他の紙)

Paper(Newspapers, Cardboard, Magazines, Milk Cartons, Other Paper)

古布

Used Cloth

粗大ごみ

Oversized Garbage

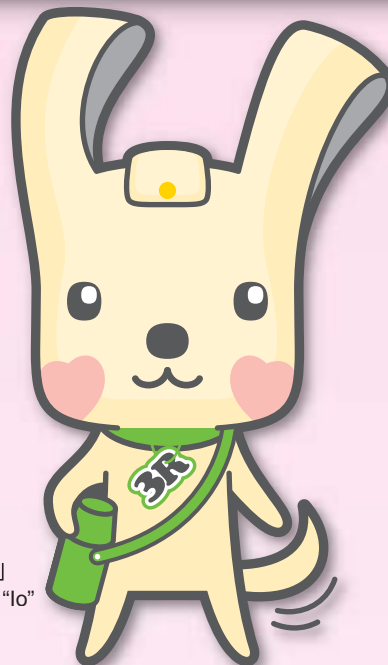
We ask that you cooperate with us through the 3Rs in order to protect the earth's environment and build a sustainable recycle-based society.

Resources & Waste Recycling Bureau

よこはまし しげんじゆんかん きょく  
横浜市資源循環局

<http://www.city.yokohama.lg.jp/shigen/>

「ヨコハマスリム」  
マスコット イーオ「Io」



### What is 3R?

#### Reduce:

Reduce the garbage itself

#### Reuse:

Use many times

#### Recycle:

Separate and Use Again as a Resource

# 集積場所(※)への出し方

みんなで  
きれいにしましょう!



※市で決められた、ごみを出す場所



集める日の朝8時までに 出してください。  
前の日の夜や、集めたあとは 出さないでください。



まちがって出したものは 集めません。  
集積場所に 集めるものと、その曜日が 書いてあります。たしかめてから 出してください。



ごみと資源のしゅるいごとに 半透明のふくろに 入れます。  
(古紙、燃えないごみ、小さな 金属類、木のえだは 出し方が ちがいます。説明をよく読んでください。)

- 出し方が守られないと、近所の人に 迷惑になります。ごみは 正しく 出してください。
- 集める曜日がまちがっていたり、分別されていないなど、正しくごみが出されていない場合は、注意シールをはって 残して いきます。
- 分別して 出すことが 条例で きめられています。くりかえし注意などをして も 分別しない場合、2,000円を 払わなければなりません。
- 集積場所の いろいろなどについては 住んでいる区 の 収集事務所 (裏表紙) に 相談してください。

## ガラスにごみをあられされないために

ガラスにごみの 集積場所のごみを あられされないために、次のことを しましょう。

### 1 ガラスよけネットを使う。

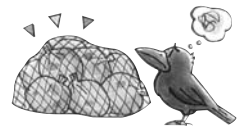
ネットのあなは5mmいかの細かいものが 良いです。ごみを ネットの下に きちんと入れて、ふちにおもりを 入れたり、ネットの一部に石などを のせるなど、ガラスが ネットの下から 頭を 入れられないように しましょう。

### 2 生ごみを かくす。

生ごみの水をよくきって、ごみぶくろのまんなかに 入れて かくしましょう。

### 3 集める日を まもる。

前の日や 回収したあとにごみを出してしまうと、ガラスに あられされて しまいます。集める日の朝8時までに 出しましょう。



## プラスチック製容器包装

収集日	週1回
出し方	半透明のふくろに入れて 出してください。
集める物	プラスチック製容器包装の ♻️マークがあるもの ぜんぶ (ただし、家で使う 医療用のビニールバッグ、チューブ、カテーテル類は ♻️マークがあっても 燃やすごみです。)
注意!	● 冷凍食品や スナック菓子などの ふくろで、内側が 銀色をしているものも ♻️マークがあれば 対象です。 ● 中を空にして、プラスチックではない部分 (金属、紙など) は できるだけ 取ってください。 ● プラスチック製品 (ビデオテープ、おもちゃ、洗面器など) → 燃やすごみへ ● 食品トレイは できるだけ スーパーマーケットなどの 回収箱に入れて ください。

## 容器包装とは?

商品を 入れたもの (容器) や、 包んだもの (包装) で、商品を出したあと いらなくなった ものです。



### ● プラスチック製容器包装の 保管の工夫

はさみで 切って かさねたり、つぶしたりして 小さくするなどの 工夫を お願いします。



- 「燃やすごみ」として 出されたものの中には リサイクルできる 「プラスチック製容器包装」がまだ 多く 混ざっています。

きちんと 分別して、リサイクル しましょう!



- チューブ類は 中身を ぜんぶ使って 出してください。水で 洗う必要は ありません。
- トレイ・カップ・ボトル類などは、なるべくのこった水などを 使って 軽く 洗うか 汚れを ふいて ください。



# 燃やすごみ

しゅうしゅうび 収集日	しゅうかいげつきんかど 週2回(月・金または火・土)
だしかた 出し方	はんとうめい 半透明のふくろに入れて出してください。(半透明のふくろに入れて、ふたのついた入れ物でも出してもよいです。)

## 燃やすごみのしゅるいと注意すること

※スーパーマーケットなどのレジぶくろに入れて出しても良いです。  
※下の項目は燃えるごみの例です。(ふくろを別にする必要はありません。)

### 台所のごみ

- よく水をきってからふくろにいれます。
- よく水をきってあるごみは、燃えやすく、少ないエネルギーで燃やすことができます。エネルギーの節約にご協力をお願いします。

### プラスチック製品

- おもちゃ、ビデオテープ、小型家電製品など50cmみまんのもの
- リサイクルマークのあるものはプラスチック製容器包装へ
- 使いすてガスマイターは、中身をぜんぶ使ってから出してください。中身が残っていると、ごみ収集車の火災の原因となることがあります。

### 料理に使った油

- 布や紙にしみこませる、または専用の薬でかためます。

### 紙おむつ

- 便をトイレにすててからよごれているところを中にして小さく丸めます。臭いになる場合は、小袋に入れてきつく口をしばってください。

### 少しの木の枝、板

- 50cmみまんの長さに切ってひもでしばってください。草や木の葉は半透明のふくろに入れます。

### 家庭で使った注射器・注射針

- できるだけみてもらったお医者さんか、右のステッカーのある薬局に捨て方をきいてください。「燃やすごみ」に出す場合は中身が見える固い容器に入れて出してください。

※ごみ(木の枝や草などを含む)を外で燃やすことは、法律で禁止されています(一部例外があります)。

# 燃えないごみ

しゅうしゅうび 収集日	しゅうかいもあつひおな 週2回(燃やすごみを集める日と同じ)
だしかた 出し方	かときはいほていしんぶんし 買った時に入っていた箱に入れる、または新聞紙などでつつんで「ガラス」 「蛍光灯」などと書いて出してください。
あつもの 集める物	せいはんしよつきとうきじきけいこうとうでんきゅう ガラス製品、食器などの陶器・磁器、蛍光灯、電球など

# スプレー缶

しゅうしゅうび 収集日	しゅうかいもあつひおな 週2回(燃やすごみを集める日と同じ)
だしかた 出し方	はんとうめい 半透明のふくろにスプレー缶だけを入れて出してください。
あつもの 集める物	へあすプレー、さつちゅうざいかん、カートリッジ式ガスボンベなど
ちゅうい 注意!	<ul style="list-style-type: none"> <li>穴を開けなくて良いです。</li> <li>プラスチック製のキャップは外して→プラスチック製容器包装へ</li> <li>火の気のない安全なところで中身を必ず全部出してください。(多量にあるなど、中身が出し切れない場合は収集事務所(裏表紙)にご相談ください。)</li> </ul>

# 乾電池

しゅうしゅうび 収集日	しゅうかいもあつひおな 週2回(燃やすごみを集める日と同じ)
だしかた 出し方	はんとうめい 半透明のふくろに乾電池だけを入れて出してください。
あつもの 集める物	まんがんかんてんち、アルカリかんてんち、リチウムいちじでんち ボタン型電池や充電式電池は集めません。
ちゅうい 注意!	→回収ボックスが置いてある回収協力店にお持ちください。(わからないときは販売店や収集事務所(裏表紙)にご相談ください。)

缶・びん・ペットボトル

しゅう しゅう び 収集日	しゅう かい 週1回
だ した 出し方	はんとうめい 半透明の ふくろに入れて出してください。
あつ もの 集める物	た くすり ふく はい かん 食べもの・のみもの(のみ薬を含む)が入っていた 缶とガラスびん  のみもの・さけ・す・みりん・しょうゆ・しょうゆ加工品(めんつゆなど)・ ちようみりよう はい ドレッシングタイプ調味料(ノンオイル)などが入っていた ♻️ マークのある ペットボトル
ちゅう い 注意!	かん 缶・びん・ペットボトルは いっしょに ふくろに入れてください。 ペンキ缶 → 小さな金属類へ(からにしてください。) けしやうひん くすり くすり のぞ も 化粧品や薬(のみ薬を除く)のびん → 燃えないごみへ

①ふた・ラベルは、はずして  
②中をあらって  
③缶はつぶさない  
④いっしょに半透明のふくろに入れてください。

●ペットボトルの ふたと ラベルは、はずして  
プラスチック製容器包装 へ  
●紙製の ラベルなど、はずすのが むずかしい  
場合は、付いたままでも 良いです。  
●金属製の ふたは 小さな金属類へ  
●おかしの 缶など口の 大きいものは 口をつぶしてください。

③ペットボトルはつぶして

○より良いリサイクルのために、ペットボトルの正しい分別をお願いします。(キャップやラベルが付いたまま出されているものが全体の31%あります。)

小さな金属類

しゅう しゅう び 収集日	しゅう かい かん 週1回(缶・びん・ペットボトルを集める日と同じ)
だ した 出し方	ふくろには 入れないでください。(ただし、スプーンなどの 細かいものは 半透明の ふくろに入れてください。また、刃物などあぶないものは あつい紙で つつんで 品名を書いてください。)
あつ もの 集める物	なべ、フライパン、やかん、トースター、ワイヤーハンガー、かさの 骨、炊飯器の中の 釜など 30cmみまんの 金属製品
ちゅう い 注意!	かん べつ 缶・びん・ペットボトルとは 別にして、集積場所に まとめて 置いてください。

対象外  
金属いがいのものが多く使われているもの → 燃やすごみ  
ドライヤー  
アイロン など

かさ  
は 刃物

金属製の 骨と 布の 部分に分け、  
布は 燃やすごみに出してください。  
あつい紙などに つつみ、入ってるものが  
わかるように 品名を書いてください。

※かさの骨組みは30cmいじょうであっても小さな金属類として出してください。  
※なべ、フライパンなどは取っ手を含まずにはかってちよっけいが30cmみまんであれば、小さな金属類として出してください。



# 古紙

## 使った紙、印刷してある紙

しゅう しゅう び  
収 集 日

古紙や古布は市では集めていないので、集積場所にはってある案内表示を確認して、資源  
集団回収に出してください。

※住んでいる地域の自治会・町内会、子ども会などが古紙や古布を集めています。  
(これを資源集団回収といいます)

※古紙は雨の日でも出せます。

きちんと分別して、リサイクル  
しましょう!



●「燃やすごみ」として出されたものの中にはリサイクルできる「古紙」がまだ多くあります。

### 新聞

まとめてひもでしばってください。



**注意!**

新聞にはさんであるちらし(広告の紙)もいっしょにしてください。

### 段ボール

おってからひもでしばってください。

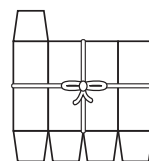


**注意!**

テープははがして→燃やすごみへ  
アルミコーティングされた段ボール  
→燃やすごみへ

### 紙パック

●水で洗ってから、ハサミで切ってかわかします。  
●大きさをそれぞれひもでしばってください。



**注意!**

中がアルミ貼りのもの  
→燃やすごみへ

### 雑誌

まとめてひもでしばってください。



週刊誌、漫画本、専門誌、単  
行本、教科書、カタログなど

**注意!**

雑誌の付録のCD、革や布の表紙など、紙以外の部分はできるだけはずしてください。

→燃やすごみへ

### その他の紙

紙袋(ない場合は半透明の袋)に入れ、ひもでしばるなど、  
中身が出ないようにしてください。



包装紙、メモ用紙、シュレッダーした紙、おかしなどの紙箱、  
レシート、紙ぶくろ、絵をかけた紙など

### 出してはいけないもの

次のものはリサイクルできませんので古紙に絶対に入らないでください。

→燃やすごみへ(下記の紙類はすべて「その他の紙」に出してください。)

よごれた紙、銀紙、中がアルミの紙パック、裏カーボン紙、アイロンプリント用の紙、点字などに使う感熱紙、カップ麺の紙製容器、ヨーグルト・アイスクリームの紙製容器、せんざいの紙製容器、せっけんの個別包装紙



●アイスクリームの紙製容器 ●洗剤の紙製容器 ●ヨーグルトの紙製容器 ●カップ麺の紙製容器 ●石鹸の個別包装紙

燃やすごみに出してね



収集日	資源集団回収(説明はP4古紙の収集日を見てください)に出してください。
出し方	半透明のふくろに入れて出してください。
集める物	シャツ・ズボンなどの衣類、シーツ、毛布、カーテンなど
注意!	<ul style="list-style-type: none"> <li>● カーペット、マットレス、ふとん → 粗大ごみへ</li> <li>● よごれたもの、やぶれたもの、わたが入っているものは出さないでください。 → 燃やすごみへ</li> <li>● ぬれるとカビ発生の原因となり、リユースなどができませんので、雨の日は出さないでください。</li> </ul> → 次の集める日に 出すか、資源回収ボックスなど(*) をご利用ください。 ※区役所などに置いてある、古紙(段ボール除く)・古布の回収箱です。

あめ ひ だ 雨の日は出さないでね

Yシャツ

Tシャツ

ジーンズ

洗濯して、かわかしてから出します。

スカート

カーテン

## エアコン・テレビ・電気冷蔵庫・電気冷凍庫・電気洗濯機・衣類乾燥機の出し方

家電リサイクル法のたいしょうとなる上記のものは家電を売っている店などが集めて製品のリサイクルをします。(粗大ごみではありません。)

### ● 処理方法一覧

申込・持込先	ケース	必要な経費	支払方法
販売店へ申し込み	買った店がわかる場合。 新しい製品(同じしゅるいのもの)を買う場合。	リサイクル料金 収集運搬料金	買った店に お問い合わせください。
横浜家電リサイクル推進協議会へ申し込み 家電リサイクル協力店へ申し込み	買った店がわからない場合。 家電リサイクル協力店にはこのステッカーがはつてあります。 	リサイクル料金 収集運搬料金	収集のときに現金で支払い、家電リサイクル券をうけとります。 対象の協力店に お問い合わせください。
市内・近くの指定引取場所へ直接もっていく	ご自分で機器をはこべる場合。 近くの引取場所については下記にお問い合わせください。	リサイクル料金 収集運搬料金はかかりません。	持ち込む前に郵便局で家電リサイクル券を使って「リサイクル料金」を振り込んでから持ち込んでください。

※リサイクル料金はメーカーや機器ごとに料金が決まっています。くわしくは申し込み先、または市のホームページなどでご確認ください。

※収集運搬料金は、申し込み先によってちがいます。

### ● 横浜家電リサイクル推進協議会受付(フリーダイヤル)

番号	受付時間	備考
☎ 0120-014-353	月~土 9:00~19:00(祝日を除く)	家の中からの持ち出しに対応できます。
☎ 0120-632-515	月~土 9:00~17:00(祝日を除く)	家の中からの持ち出しに対応できます。 FAXでの申し込みもできます。 FAX 0120-661-520
☎ 0120-045-669	月~金 9:00~12:00 13:00~17:00(祝日を除く)	自分で家の前まで持ち出してください。

※いずれもおなじ協議会指定の回収業者が受付をして、回収します。

### ● 問い合わせ

業務課分別・リサイクル推進担当 ☎ 671-3819 FAX 662-1225

# 粗大ごみ

金属製品で大きさが30cmいじょうのもの、またはプラスチック製品、木製品などで50cmいじょうのものが粗大ごみです。出す前に、申し込んでください。有料です。

## ① 申し込む

電話またはインターネットで、**日本語**で申し込んでください。



- 申し込みから集めてくるまでに2週間くらいかかります。
  - 品物の材質や大きさを事前に確認してから、申し込んでください。
  - 受付係が集める日や出す場所、手数料を伝えるのでメモしてください。
  - 粗大ごみに貼るシールに名前を書きたくない人は、申し込みのときに相談してください。
  - 集めた粗大ごみはリユースする場合があります。(申し込みのときに、リユースができるかきくことがあります。)
- ※申し込みのあとの取り消しや変更は、早めに電話で連絡してください。

## ② 手数料をおさめる

手数料をおさめて、収集シールを受け取ってください。2枚いじょうの金額のシールを組み合わせることもできます。

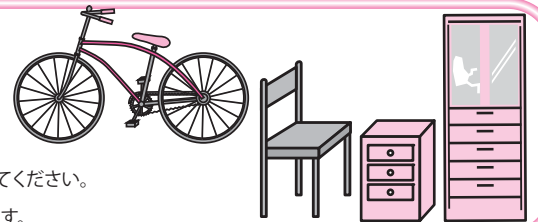
市内の金融機関・郵便局

専用納付書でおさめてください。納付書があれば、納付書に記載されている市外の金融機関・郵便局からでも納付できます。

- 一度はらった手数料はかせません。● 領収書は必ず、集め終わるまで保管してください。
- 領収日付印のないものは無効です。受け取る時に確認してください。● 収集シールをなくしたりまちがえてやぶっても再発行できないので、注意してください。

## ③ 粗大ごみを出す

申し込みのとききめた日の朝8時までにそれぞれの粗大ごみに収集シールを貼付けて、きめた場所に出してください。



- 申し込んだ粗大ごみがいはいは出さないでください。● 乾電池や灯油、燃料などはかならずからにしてください。
- 粗大ごみのしゅるいによって、集める時間がちがうことがあります。● 粗大ごみは雨の日でも出せます。

家庭から出される粗大ごみを受け付けて集めるのは、市から委託された業者です。

粗大ごみ受付センター

# でんわ

一般加入でんわなどから

☎ 0570-200-530

携帯でんわ・IPでんわから

☎ 045-330-3953

受付時間 月～土よう日(年末年始がいはいは祝日も受け付けます)  
am 8:30 ~ pm 5:00  
月・火の午前中や祝日の翌日は、電話が大変混み合います。時間をずらして電話してください。

インターネット受付  
<https://www.sodai.city.yokohama.lg.jp>

FAX (直や言葉に障害のある人はFAXで申し込むことができます。)

☎ 045-662-1225

● 問い合わせ：業務課運営係 ☎ 671-3815 ☎ 662-1225

コンビニエンスストア

粗大ごみ処理券を買ってください。  
『横浜市粗大ごみ処理券取扱店』の表示があります。

## 粗大ごみを自分ではこぶとき

粗大ごみを自分ではこぶ

- 粗大ごみ受付センターに申し込んで、きめられた場所に自分で運ぶこともできます。
- 集めて来てもらう場合と手数料は同じです。
- 家具のリユース(再利用)希望も受け付けています。

## 手数料が無料になるとき

● 対象世帯

生活保護世帯、特定中国残留邦人世帯、障害者がいる世帯、ひとり親世帯、介護保険要介護4、5の高齢者(65歳いじょう)がいる世帯、70歳いじょうのひとり暮らしので、福祉保健センターが認めた人などは手数料が無料になるせいどがあります。申し込むとき相談してください。年間 ※4点まで、手数料が無料になります。(※4月から次の年の3月まで)

## 粗大ごみの持ち出し収集

家族や身近な人の協力が困難で、ひとり暮らしの高齢者・障害のある人などで、きめられた場所に自分で持っていきことができないときは家の中まで集めにきます。

- 対象者：障害者・要介護認定者・粗大ごみを持ち出すことができない65歳いじょうの人で原則としてひとり暮らしで、ご家族や身近な人の協力が難しい人など。
- 申し込み、問い合わせ：区の資源循環局事務所 ※希望日に応じられないことがあります。

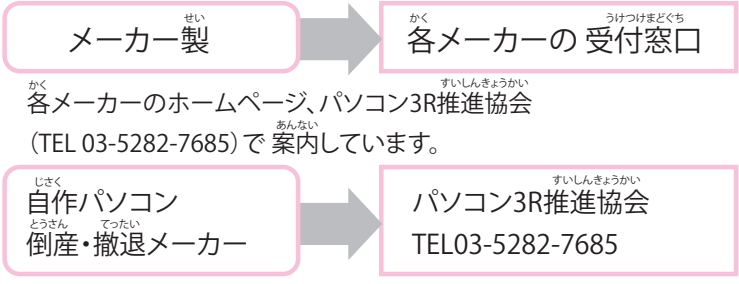
# パソコンの出し方

パソコンはメーカーが集めてリサイクルすることが法律で決められています。市では集めません。

## ◆対象となるもの



## ◆申し込み先



※このマークのついていないパソコンは、回収のときにリサイクル料金が かかります。

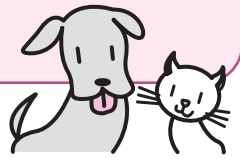
※買ったときに付いていたマウス、キーボード、スピーカー、ケーブルなどは、パソコンと一しょにメーカーに回収を頼んでください。

プリンタ・スキャナ・キーボード・ドライブなどの周辺機器のみを出すとき  
50cmいじょうの場合 → 「粗大ごみ」(申し込み制)  
50cmみまんの場合 → 「燃やすごみ」

●問い合わせ  
業務課分別・リサイクル推進担当  
☎671-3819 FAX 662-1225

# 動物の死体処理

- 道路や空き地で動物の死体を見つけた場合は無料で回収します。
- ペットは他の人のペットと一緒に火葬する場合、6,500円で出張回収します。(骨は返すことができません。また50kgみまんの小動物のみです。) →収集事務所(裏表紙)に申し込み
- 骨の持ち帰りや一体だけの火葬を希望すると※事前予約制  
他の人のペットと一緒に火葬で直接持ち込みを希望する場合※予約不要 →戸塚斎場 ☎864-7001 FAX 881-0894



# 市では収集できないもの

- ### 処理が困難なもの
- 消火器 買った店または次のセンターに相談してください。  
【相談先】(株)消火器リサイクル推進センター: ☎03-6773-6773 (受付時間 9:00~12:00・13:00~17:00) HP <http://www.ferpc.jp/>
  - バイク 近くの指定引取窓口、または廃棄二輪車取扱店に頼んでください。  
【相談先】二輪車リサイクルコールセンター: ☎050-3000-0727 (受付時間 9:00~17:00)
  - タイヤ 買った店、または販売店などに依頼してください。  
【買った店、販売店などで対応できない場合の相談先】神奈川県自動車タイヤ商工協同組合 ☎663-9672 (受付時間 9:00~16:00)
  - バッテリー 買った店に相談してください。買った店が分からない場合、近くの販売店、リサイクル協力店に相談してください。
  - プロパンガスボンベ 買った店または販売店、メーカーなどに依頼してください。  
【買った店、販売店などで対応できない場合の相談先】(社)神奈川県エルピーガス協会: ☎201-1400 (受付時間 8:30~17:30)  
※卓上ガスボンベ(キャンプ用含む)については、上に書いた協会では回収しません。必ず中身をからにして、スプレー缶の収集日に出してください。
  - トイレ、ピアノ、灯油、ガソリン、塗料、薬品、農薬、小型充電式電池など 買った店、または販売店、メーカーなどに依頼してください。  
その他、問い合わせ先が分からないものは販売店が収集事務所(裏表紙)にご相談ください。

### 工事をして出たごみ

畳、ガス器具類、お風呂、ブロック、フェンスなどは工事した会社・人にたのんでください。

### 一時多量ごみ

庭の木を切ったりして、一度にたくさんのごみを出す場合、市では集めることができません。燃やすごみは自分で市の処理施設に持っていくか市の許可を受けた会社・人にたのんでください。(どちらも有料です) 資源物は収集事務所(裏表紙)に問い合わせてください。粗大ごみは受付センター(P6)にたのんでください。

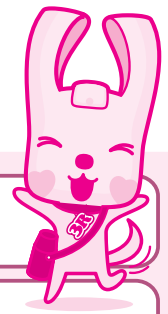
### 店や仕事場から出たごみ

自分で市の処理施設に持っていくか、市の許可を受けた会社・人にたのんでください。(どちらも有料です。)

※横浜市の許可を受けた会社の問い合わせ: 資源循環局のホームページをみてください。  
※自分で処理施設へ持っていくときは収集事務所(裏表紙)に申し込んでください。



Let's Work Together to Keep Our Community Clean!



## Rules of Disposal at Garbage Collection Sites

**Time:** Please dispose of garbage by 8:00 a.m. on the collection day.  
Do not put garbage out the night before the collection day or after the garbage truck leaves.

**Collection Day:** Garbage not specified for that day will not be collected.  
The collection days and what will be collected are displayed at garbage collection sites. Please check the display before disposing of your garbage.

**Disposal Procedure:** Place the garbage in semi-transparent bags separated by category.  
(Please look up the rules of disposal in this manual for recyclable paper, non-burnable garbage, small metal items, and tree branches.)

- Please dispose of garbage properly. If you do not follow the rules, you will inconvenience your neighbors.
- A warning sticker will be attached to your garbage and left uncollected if you take it out improperly, such as putting it out on a wrong collection day or not separating it properly.
- The regulations make it mandatory to separate garbage.  
If you do not separate your garbage even after receiving multiple instructions to do so, you will be charged a fine of 2,000 yen.
- To relocate the collection site, please contact a Waste Collection Office of the Resources & Waste Recycling Bureau of your ward (listed on the back cover of the manual).

**To prevent crows from scattering garbage** The following methods are effective to prevent crows from scattering garbage at the collection site.

- 1 Use an anti-crow net.**  
Fine-mesh nets 5mm and under are effective. Cover the garbage tightly with the net by placing weights along the fringe or stones to prevent crows from entering the net from underneath.
- 2 Hide wet garbage.**  
Hide wet garbage by draining its liquid and placing it at the center of the garbage bag.
- 3 Put garbage out on the proper collection days.**  
If you put garbage out the night before the collection day or after the garbage truck leaves, the crows will come and scatter it. Please dispose of garbage by 8:00 a.m. on the collection day.

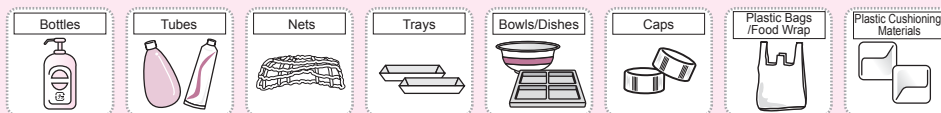


## Plastic Containers/Packaging

<b>Collection Day</b>	Once a Week
<b>Disposal Procedure</b>	Use semi-transparent bags.
<b>Main Items</b>	All items with the "plastic containers/packaging" logo (♻️). (However, vinyl bags for home medical use, tubes, and catheters are considered burnable garbage even if they have the ♻️ logo.)
<b>Caution!</b>	<ul style="list-style-type: none"> <li>• Packaging for frozen foods and snacks with a silver-colored lining inside are also considered plastic containers/packaging if they have the ♻️ logo.</li> <li>• If possible, please remove non-plastic parts (such as metals and paper).</li> <li>• Plastic Items (such as video cassettes, toys, and wash basins)</li> </ul> <p>➔ <b>Burnable Garbage</b></p> <ul style="list-style-type: none"> <li>• Please make it a priority to dispose of food trays at supermarkets and other retailers with storefront recycling stations.</li> </ul>

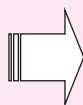
### What Does "Containers /Wrapping" Mean?

Containers and packaging (wrapping) that are no longer needed after taking out the products within.



### • Tips on Storing Plastic Containers/Packaging

Please reduce the volume by cutting them with a pair of scissors and stacking them or crushing them.



Let's separate properly and recycle!



- Much of garbage disposed of as burnable garbage still contain a lot of recyclable plastic containers/packaging.

- Please use up all contents in tubes such as mayonnaise when disposing. No rinsing is necessary.
- Gently rinse or wipe off the insides of trays, cups, and bottles to remove any residue with leftover dishwater.



# Burnable Garbage

<b>Collection Day</b>	Twice a Week (Mondays and Fridays or Tuesdays and Saturdays)
<b>Disposal Procedure</b>	Use semi-transparent bags. (Placing semi-transparent bags in a garbage receptacle with lids is also acceptable.)

**Main Items and Precautionary Notes** \*Supermarket bags and other shopping bags are acceptable.  
\*The following are examples (These do not need to be placed in a separate bag.)

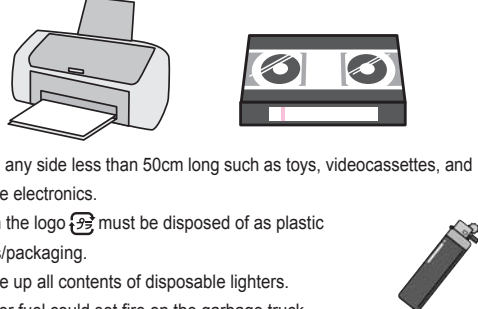
### Kitchen Scraps

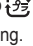


- Drain liquid completely before disposal.

Draining the liquid completely improves the garbage's incineration efficiency, making it possible to burn it with little energy. Please cooperate in reducing our energy load.

### Plastic Items



- Items with any side less than 50cm long such as toys, videocassettes, and small home electronics.
- Items with the logo  must be disposed of as plastic containers/packaging.
- Please use up all contents of disposable lighters. The leftover fuel could set fire on the garbage truck.

### Cooking Oil



- Either absorb the oil in cloth or paper, or use a solidifying agent.


### Disposable Diapers



Roll into a small bundle!


- Flush waste products down the toilet, and roll the diaper into a bundle to keep things sanitary. If the odor bothers you, put the item in a small bag and tightly seal the mouth.

### Small Amounts of Tree Branches and Boards



- Cut and make bundles so that they are less than 50cm long. Dispose of grass and leaves in semi-transparent bags.

### Syringes and Hypodermic Needles Used at Home

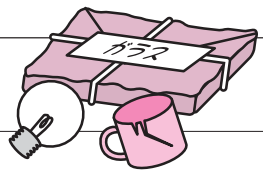


- Please consult your doctor or any pharmacy with the sign (see right) about the disposal procedures as much as possible. When disposing of them as burnable garbage, please place them in a clear hard container that enables you to see what's inside and close the lid.

\*It is illegal to burn garbage (including pruned tree branches and grass) outdoors. (Some exceptions apply.)


# Non-burnable Garbage

<b>Collection Day</b>	Twice a Week (the same collection day as burnable garbage)
<b>Disposal Procedure</b>	Place the items in a box or wrap them in a thick paper, and label the contents that you have wrapped. For example: 「ガラス」 "glass" or 「蛍光灯」 "fluorescent light."
<b>Main Items</b>	Glass, ceramics, fluorescent lights, light bulbs, etc.



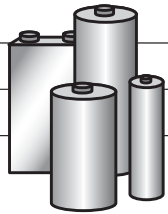
# Spray Cans


<b>Collection Day</b>	Twice a Week (the same collection day as burnable garbage)
<b>Disposal Procedure</b>	Use semi-transparent bags. (Separate spray cans from other garbage.)
<b>Main Items</b>	Hair spray, insect sprays, gas cassettes, etc.
<b>Caution!</b>	<ul style="list-style-type: none"> <li>• Do not pierce the can.</li> <li>• Remove any plastic caps → <b>Plastic Containers/Packaging</b></li> <li>• Before disposal, empty the can completely in a safe place with lots of ventilation/air flow and away from heat. (If the volume is large or if you cannot empty the cans, please contact the Waste Collection Office of the Resources &amp; Waste Recycling Bureau (back cover).)</li> </ul>



# Dry-Cell Batteries

<b>Collection Day</b>	Twice a Week (the same collection day as burnable garbage)
<b>Disposal Procedure</b>	Use semi-transparent bags. (Separate dry-cell batteries from other garbage.)
<b>Main Items</b>	Manganese batteries, alkaline batteries, and lithium primary batteries
<b>Caution!</b>	Button-type batteries and rechargeable batteries are not collected. → Please bring the items to a retailer with a collection box installed. (If you need more information, please contact the retailer or the Waste Collection Office of the Resources & Waste Recycling Bureau (back cover).)



<b>Collection Day</b>	Once a Week
<b>Disposal Procedure</b>	Use semi-transparent bags.
<b>Main Items</b>	Cans and glass bottles containing food and beverages. Plastic PET bottles with the PET bottle logo  for/of beverages, sake, "mirin" cooking wine, soy sauce products (such as "mentsuyu" noodle sauce), or salad dressing (oil free)
<b>Caution!</b>	Place cans, bottles, and plastic PET bottles together in one bag. Paint cans → <b>Small Metal Items</b> (Please empty the contents completely.) Cosmetics/medicine bottles → <b>Non-burnable Garbage</b>



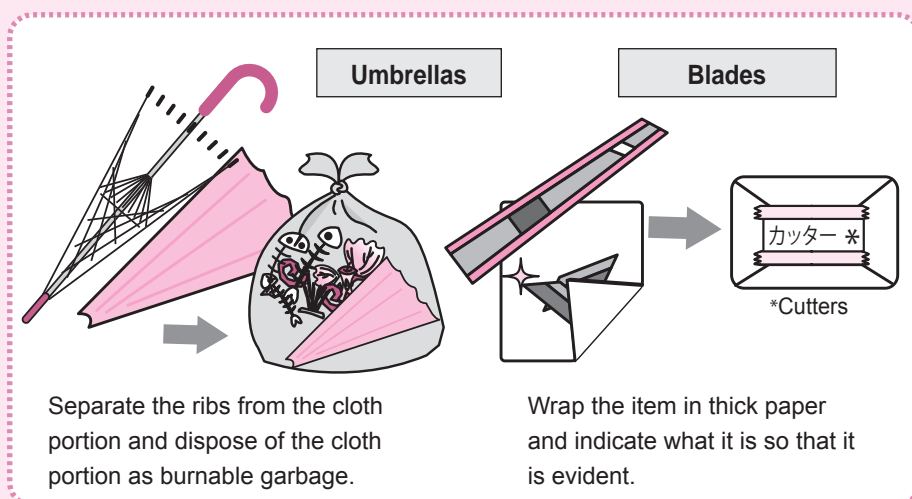
① Remove caps and labels      ② Rinse the insides      ③ Do not flatten cans      ④ Place together in one semi-transparent bag.

● Dispose of caps and labels of plastic PET bottles as **plastic containers/packaging**.  
● Paper labels and other items hard to remove can be disposed of as is.  
● Please dispose metal caps as **small metal items**.  
● Please flatten lager cans and tins (such as cooking tins and coffee cans) with large openings so that other waste will not get inside.

③ Flatten plastic PET bottles

○ For better recycling, please separate plastic PET bottles properly. (31% of disposed plastic PET bottles have caps and labels attached.)

<b>Collection Day</b>	Once a Week (the same collection day as cans, bottles, and plastic PET bottles)
<b>Disposal Procedure</b>	<b>Don't put these items in a bag, except for very small items such as needles.</b> (However, wrap sharp objects such as blades in a thick paper, tape it tight, and label it with the item's name).
<b>Main Items</b>	Metal items less than 30cm, such as pots, frying pans, kettles, toasters, wire hangers, umbrella frames, and the inner pot of rice cookers.
<b>Caution!</b>	Please group them separately from cans, bottles, and plastic PET bottles at the collection site.



**Umbrellas**      **Blades**


Separate the ribs from the cloth portion and dispose of the cloth portion as burnable garbage.

Wrap the item in thick paper and indicate what it is so that it is evident.

**Inapplicable Items**

Items that are made with materials that are mostly other than metal (such as hair driers and irons) → **Burnable Garbage**

**Hair driers, irons, etc.**



\*Please dispose of umbrella ribs as small metal items even if they are 30cm or over.  
\*Please dispose of pots and frying pans as small metal items if they are less than 30cm in diameter, excluding the length of the handle.



**Collection Day**

Because used paper, used cloth and so forth are not collected by the municipal government, please refer to explanatory materials posted at garbage collection points and put garbage out for collection as specified.

※Used paper, used cloth and so forth are picked up by residents' associations, neighborhood associations, children's associations and other such organizations. (This is known as local community group collection.)

※Used paper can be put out for collection even on rainy days.

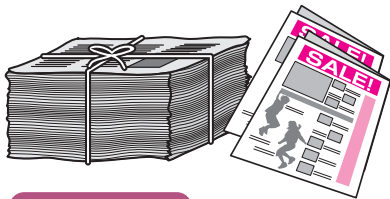
Let's separate properly and recycle!



● Much of the items disposed of as burnable garbage still contain a lot of recycle paper that are recyclable.

**Newspapers**

Fold into four and bundle with a paper string in a criss-cross fashion.



**Caution!**

Please bundle newspaper inserts together with newspapers.

**Cardboard**

Fold and bundle with a paper string in a criss-cross fashion.



**Caution!**

Remove any adhesive tape

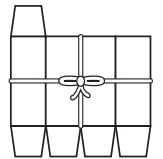
➔ **Burnable Garbage**

Items processed with aluminum or wax coating

➔ **Burnable Garbage**

**Milk Cartons**

- Rinse with water, cut open, and dry.
- Bundle items of the same size with a paper string.



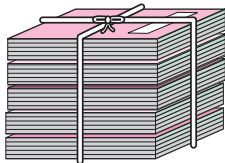
**Caution!**

Items where the interior is processed with aluminum or wax coating

➔ **Burnable Garbage**

**Magazines**

Please bundle together with a paper string.



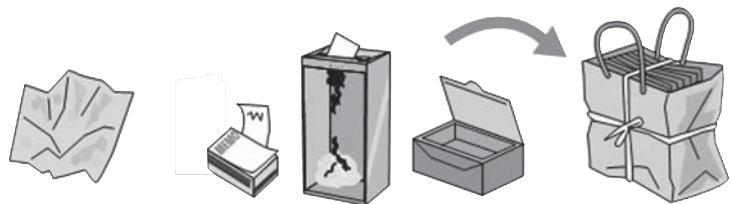
Weekly magazines, comic books, specialized magazines, textbooks, catalogs, etc.

**Caution!**

Remove materials other than paper (such as CD's attached in magazines and leather, cloth, or vinyl covers) as much as possible  
➔ **Burnable Garbage**

**Other Paper**

Please put other paper product in a paper bag (if none is available, a semi-transparent bag) and bind it with a paper string to make sure the contents do not spill.



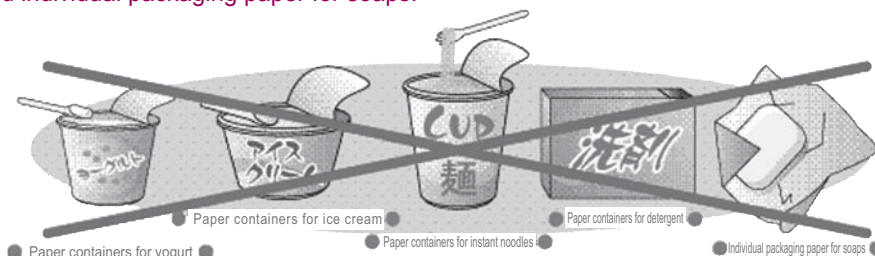
Wrapping paper, note pads, shredded paper, paper packaging for chocolates, etc., receipts, paper used for drawing, etc.

**Unacceptable Items**

The following items will seriously impede with the recycling process. As such, never mix these items with recycle paper.

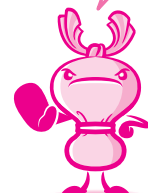
➔ **Burnable Garbage** (Please dispose of paper other than those listed below as other paper.)

Soiled paper, aluminum foil, aluminum-coated cartons, carbon-coated paper, seal-transfer sheets (transfer sheets used for iron-on prints), heat-sensitive paper (paper that rises with heat used for Braille, etc.), paper containers for instant noodles, paper containers for yogurt and ice cream, paper containers for detergent, and individual packaging paper for soaps.

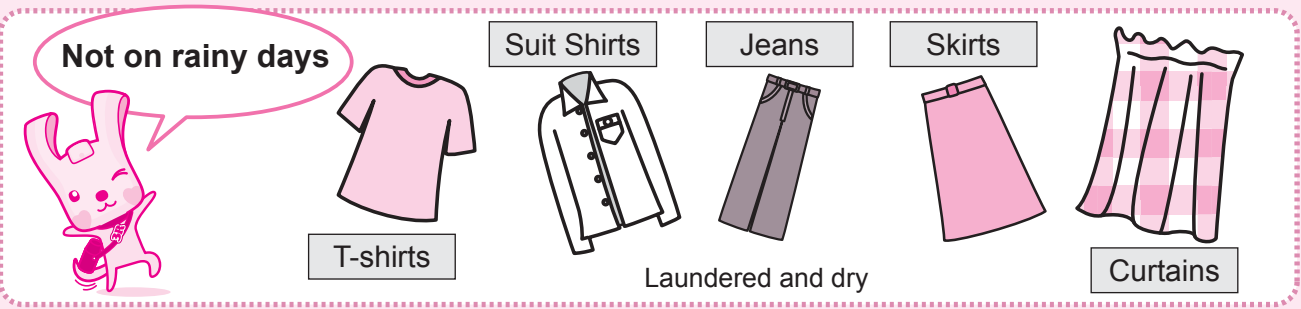


● Paper containers for yogurt ● Paper containers for instant noodles ● Paper containers for detergent ● Individual packaging paper for soaps

Dispose of them as **burnable garbage**




<b>Collection Day</b>	Please put out for local community group collection (for further explanation, refer to used paper collection days on p. 4).
<b>Disposal Procedure</b>	Use semi-transparent bags.
<b>Main Items</b>	Clothes such as shirts and trousers; cloth such as bed sheets, blankets, and curtains.
<b>Caution!</b>	<ul style="list-style-type: none"> <li>• Carpets, mattresses and futons → <b>Oversized Garbage</b></li> <li>• Please do not include soiled or torn items → <b>Burnable Garbage</b></li> <li>• <b>Take the item out on the next collection day or either use the resource recovery box or *.</b></li> </ul> <p>*Recovery boxes for used cloth and paper (other than cardboard) available at Ward Offices, etc.</p>



**Disposal Procedures for Air Conditioners, TVs, Electric Refrigerators, Electric Freezers, Laundry Machines, and Clothes Dryers**

The Home Appliance Recycling Act applies to the above items. As such, these items are collected by appliance stores and recycled by appliance manufacturers. (They are not collected as oversized garbage.)

**List of Disposal Procedures**

How to Apply and Deliver	Requirements	Expenses	Payment
Deliver to the retailer	If you know the original store of purchase. If you are purchasing a new item (the same product type).	Recycling fee Collection/transportation fee	Contact the retailer.
Apply at the Yokohama Appliance Recycle Promotion Council	If the original store of purchase is unknown.  This sticker identifies the participating appliance stores. 	Recycling fee Collection/transportation fee	Yokohama Appliance Recycling Promotion Council Reception Center (Toll Free Call)
Apply at a participating appliance store			Contact the store.
Deliver directly to a city/neighborhood collection site	If you can deliver on you own.  Please refer to the following website or call the numbers below to find out the collection site near you.	Recycling fee  No collection /transportation fee	Before bringing in items, deposit the "Recycling fee" after purchasing a Appliance Recycling Coupon at the post office.

\*Different recycling fees apply to each appliance brand and product type. For more information, please contact when applying or refer to the City's website.

\*The collection/transportation fee varies depending on where you apply.

**Yokohama Appliance Recycling Promotion Council Reception Center (Toll Free Call)**

Telephone Number	Hours of Operation	Note
 0120-014-353	Monday to Saturday 9 a.m. - 7 p.m. (Closed on national holidays)	Accommodates delivery from inside the house/apartment.
 0120-632-515	Monday to Saturday 9 a.m. - 5 p.m. (Closed on national holidays)	Accommodates delivery from inside the house/apartment. Applications accepted by fax. FAX 0120-661-520
 0120-045-669	Monday to Friday 9 a.m. - 12 p.m. and 1 p.m. to 5 p.m. (Closed on national holidays)	Please place the items outside your residence.

\*Application and collection through methods A, B, and C above are handled by servicers approved by the Council.

•For more information

Separation and Recycling Promotion, Resources and Waste Collection Operation Division ☎671-3819 FAX 662-1225

# Oversized Garbage

Oversized garbage includes items made of metal that are 30cm or longer and items made of other material (such as plastic or wood) that are 50cm or longer. These items are collected by reservation and for a fee.

## ① Apply

Make a request in Japanese by calling or via the internet.



- Since it takes approximately two weeks from the time of the application to the day of collection, please make reservations as early as possible.
  - When applying, please confirm the type of material and the size of the item in advance.
  - Please write down the collection date, location, and handling fees for each item.
  - Initials or symbols can be used on the collection sticker in lieu of your real name. Please contact when applying.
  - Collected oversized garbage may be reused.  
(At the time of the application, you may be contacted whether the item is reusable.)
- \*Please notify the center by phone immediately to cancel the collection or change the dates after applying.

## ② Pay a Handling Fee

Pay a handling fee and obtain a collection sticker. You can use a combination of stickers with different amounts.

### Financial institution or post office in the city

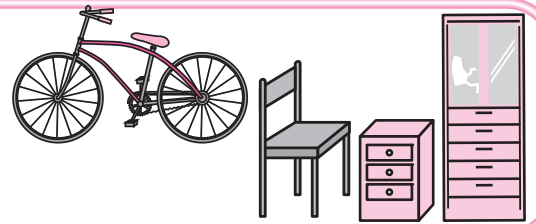
Please make a payment using a designated payment slip. If you have the payment slip, the payment can be made at a financial institution or post office outside the city.

- Once paid, the handling fee cannot be refunded.
- Be sure to retain your receipt until the collection is complete.
- Stickers without the payment date stamp are invalid. Please verify upon receipt.
- Collection stickers cannot be issued if lost or damaged.

## ③ Dispose of Your Oversized Garbage

Attach the collection sticker to each item and put out the item(s) to the specific location by 8:00 a.m. on the collection day.

- Please do not put anything other than the oversized garbage for which you have applied.
- Be sure to remove any dry-cell batteries, kerosene, or fuel before disposal.
- The collection time may differ depending on the type of the oversized garbage.
- Oversized garbage is accepted on rainy days.



The application and collection of residential oversized garbage are handled by servicers commissioned by the city.

## Resident Delivery System

You can also bring your oversized garbage directly to the center yourself.

- Please call the Oversized Garbage Reception Center in advance and make a reservation. You will be told where to take your oversized garbage.
- You will be told where to take your oversized garbage.
- A request for furniture reuse is also accepted.

## Handling Fee Exemptions

### • Eligibility

Households receiving public financial assistance for everyday living; households with Japanese war orphans from China; households with disabled persons; single-parent households receiving free medical care certificate; households with elderly persons (65 years old and over) requiring a high level of nursing care (Level 4 or 5) under the Nursing Care Insurance scheme; and elderly persons 70 years old and over who live alone and certified by the head of the Public Health and Welfare Center.

\*Please apply for an exemption when making your reservation. Up to \*4 pieces of oversized garbage can be made exempt per year. (\*April to March of the following year).

## Special Oversized Garbage Collection Service

Items will be picked up from inside the house/apartment for those such as the elderly or the disabled who live alone and are unable to take their oversized garbage to the designated location.

- **Eligibility:** Disabled persons, persons requiring a high level of nursing care, and persons 65 years old and over unable to take out oversized garbage who live alone and cannot seek assistance from a family or a friend. Even if such person lives with a family, s/he is eligible if that family member is too old or young to take out the garbage to the designated location.
- **To apply and for more information:** Your local Waste Collection Office of the Resources & Waste Recycling Bureau (back cover) \*Not all requested dates can be accommodated.

## Oversized Garbage Reception Center

### Telephone

Installed phone etc.

☎ 0570-200-530

Mobile phones/IP phone

☎ 045-330-3953

**Hours** Monday to Saturday (You can make reservations on national holidays as well except during the year-end/New Year holidays) 8:30 a.m. to 5:00 p.m. There is a high volume of calls in the morning on Mondays and Tuesdays and the day following a holiday. Please try to avoid these hours when calling.

### Internet

<https://www.sodai.city.yokohama.lg.jp>

**Fax (Special line for those with hearing or speaking disabilities)**

☎ 045-662-1225

• For more information: Operations Section, Resources and Waste Collection Operation Division ☎ 671-3815 ☎ 662-1225

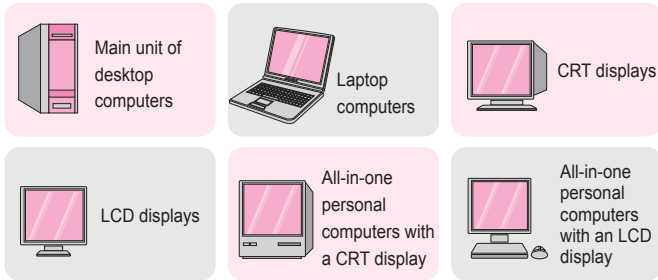
### Convenience Stores

Please purchase an Oversized Garbage Disposal Sticker. You can purchase the sticker at a store with the label: City of Yokohama Oversized Garbage Stickers Available.

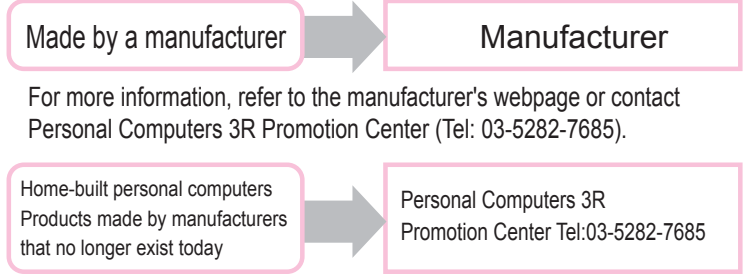
## Disposal Procedure for Personal Computers

According to the Law for Promotion of Effective Utilization of Resources, each computer manufacturer collects and recycles used personal computers. The City of Yokohama does not handle their collection.

### ◆ Applicable Items



### ◆ To Apply



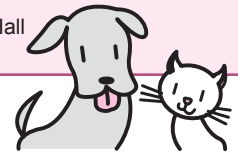
\*Personal computers without the PC Recycle Logo  additional recycling fees.

\*Please contact the manufacturer to also collect the accessories that were shipped with the computer at the time of the purchase, such as the mouse, keyboard, speakers, and cables.

When disposing of peripherals such as printers, scanners, keyboards, and drives	50cm and above	Oversized Garbage (Requires application)	<b>•For more information</b> Separation and Recycling Promotion, Resources and Waste Collection Operation Division ☎ 671-3819 ☎ 662-1225
	Below 50cm	Burnable Garbage	

## Collection Service for Animal Carcasses

- If the animal is found on the street or in a vacant lot (Free)
- If you would like to take home the ashes from a collective cremation (6,500 yen) (The ashes are not returned. Only small animals less than 50kg are eligible.)  
→ Apply at the Waste Collection Office of the Resources & Waste Recycling Bureau (back cover)
- If you would like to take home the ashes or have a separate cremation  
\*Requires a reservation  
If you would like to deliver the body directly to a collective cremation  
\*No reservation required  
→ Make arrangements with Totsuka Ceremonial Hall  
☎ 864-7001 ☎ 881-0894



## Items That Are Not Collected by Yokohama City

### Items That Are Difficult to Handle

- **Fire extinguishers** Please contact the store of original purchase, retailer, or the following center.  
【Contact】Fire Extinguisher Recycle Promotion Center  
☎ 03-5329-6773 (Hours: 9 a.m. - 12 p.m. and 1 p.m. - 5 p.m.) HP <http://www.ferpc.jp/>
- **Motorcycles** Please request the nearest designated office or servicers specializing in recyclable two-wheeled vehicles.  
【Contact】Japan Automobile Recycling Promotion Center: ☎ 050-3000-0727 (Hours: 9 a.m. to 5 p.m.)
- **Tires** Please contact the store of original purchase or a retailer, etc.  
【If the above options are unavailable】Kanagawa Prefecture Automobile Tires Commercial Cooperative Union:  
☎ 663-9672 (Hours: 10 a.m. to 4 p.m.)
- **Batteries** Please contact the store of original purchase. If this information is unavailable, please contact your nearest retailer or a store participating in recycling.
- **Gas cylinders** Please request the store of original purchase, retailer, or manufacturer.  
【If the above options are unavailable】Kanagawa Prefecture LP Gas Association: ☎ 201-1400 (Hours: 8:30 a.m. - 5:30 p.m.)  
\*The association does not collect cartridges for portable gas stoves. Be sure to empty the contents and dispose of them on the collection day for spray cans.
- **Pianos, kerosene, gasoline, paint, medical items, agricultural chemicals, and small rechargeable batteries, etc.**  
Please request the store of original purchase, retailer, or manufacturer.  
If you do not know where to contact, please contact a retailer or your local Waste Collection Office of the Resources & Waste Recycling Bureau contact.(back cover)

### Construction Waste

Please ask the company that provided construction services to handle any garbage produced as a result of professional installations such as tatami mats, gas equipment, bathtubs, cement blocks, and fences.

### One-time Volume Waste

The City will not be able to collect a lot of garbage at once, like if you cut down a tree in your yard. For burnable garbage, either take the items to the City's disposing facility on your own, or request collection from a company authorized by the City of Yokohama. (Fees apply in both cases.) Contact the Collection Office (back cover) for recyclables. For oversized garbage, contact the Reception Center (P13).

### Business-Related Garbage

Please take care of processing the garbage either by taking it to the handling facility yourself, or by asking an authorized company to handle the collection.

\*Please refer to the Resources & Waste Recycling Bureau's website for a list of authorized delivery collection and transportation servicers of general waste.  
\*If you would like to take your garbage to the handling facility yourself, apply with your local Resources & Waste Recycling Bureau office (back cover) in advance.

にほんご わ ばあい わ ひと でんわ  
日本語が分からない場合は、分かる人に電話してもらってください。

If you do not speak Japanese, please have a Japanese-speaking person call on behalf of you.

粗大ごみ受付センター Oversized Garbage Reception Center	区 Wards	収集事務所 (月~土 / 8:00~16:45) Collection office (Mon-Sat, 8:00-16:45)	
		TEL	FAX
一般加入電話などから Installed phone etc.  <b>0570-200-530</b>  携帯電話・IP電話から Mobile phones/IP phone  <b>045-330-3953</b>	つるみ Tsurumi	502-5383	502-5482
	かながわ Kanagawa	441-0871	441-5938
	にし Nishi	241-9773	251-1791
	なか Naka	621-6952	625-2932
	みなみ Minami	741-3077	741-6492
	こうなん Konan	832-0135	832-5024
	ほ도가や Hodogaya	742-3715	742-4931
	あさひ Asahi	953-4811	953-6669
	いそご Isogo	761-5331	754-6109
	かなざわ Kanazawa	781-3375	788-0269
	こうほく Kohoku	541-1220	541-1224
	みどり Midori	983-7611	982-7973
	あおぼ Aoba	975-0025	975-0028
	つづき Tsuzuki	941-7914	941-8409
	とつか Totsuka	824-2580	824-2820
さかえ Sakae	891-9200	893-7641	
いずみ Izumi	803-5191	803-7951	
せや Seya	364-0561	391-4784	

問い合わせ先

横浜市資源循環局業務課 電話：671 - 3819

Contact: Business Operation Division, Resources & Waste Recycling Bureau, Tel:671 - 3819

にほんご わ ひと そうだん  
日本語が分からない人はここに相談してください。

If you don't speak Japanese, please contact the phone number below.

こうえきざいだんほうじんよこはまこくさいこうりゅうかい YOKE じょうほうそうだんこーな  
公益財団法人横浜市国際交流協会 (YOKE) 情報相談コーナー TEL : 045-222-1209

Yokohama Association for International Communications and Exchanges (YOKE) Information Corner  
Yokohamashi Kokusai Kouryu Kyokai Information Corner TEL : 045-222-1209

月よう~金よう 10:00~17:00 / 第2・第4土よう 10:00~13:00 (日よう・祝日・第1・第3・第5・土ようは休み)

Open 10:00~17:00 Monday to Friday / 10:00~13:00 Every 2nd and 4th Saturday  
(Closed every Sunday, public holiday, and every 1st, 3rd, and 5th Saturday)